

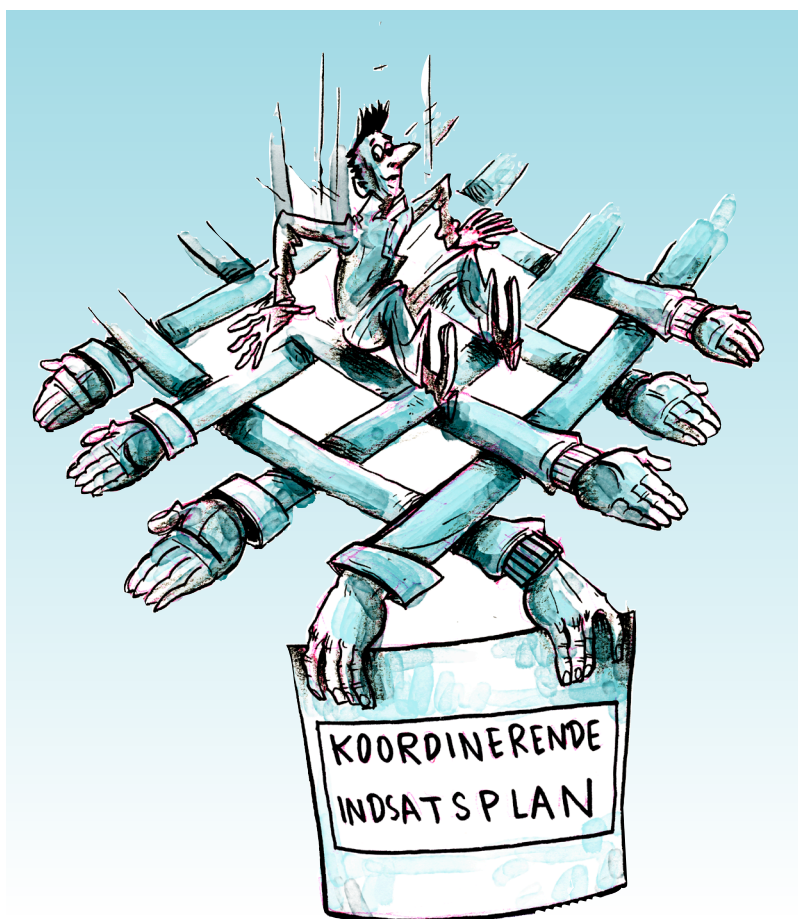
MED DEN KOORDINERENDE INDSATSPLAN LØFTER ALLE I FLOK

At arbejde på tværs af fagligheder er afgørende i Region Sjællands koordinerende indsatsplan målrettet borgere med psykisk lidelse og samtidigt misbrug. De involverede fagpersoner oplever indsatsplanen som et samarbejdsværktøj, der optimerer hjælpen til borgerne ved at skabe en helhedsorienteret indsats. Årsagen til succesen er blandt andet det personlige møde og en plan, der er nem at gå til.

Der er et tydeligt før og et tydeligt efter, når det gælder arbejdet med den koordinerende indsatsplan, der er det centrale samarbejdsredskab i Forløbsprogram for mennesker med psykisk lidelse og samtidigt misbrug. Dét er den samstemmende melding fra hele paletten af forskellige fagpersoner fra henholdsvis psykiatri, socialpsykiatri, jobcenter og rusmiddelcenter, der alle bruger Region Sjællands indsatsplan. For det er kun, når flere fagligheder samarbejder om at skabe det bedst mulige liv for den pågældende borger, at opgaven lykkes. Det fortæller blandt andre Camilla B. Jakobsen, der er misbrugsbehandler i dobbeltdiagnose-teamet under Center for Alkohol- og Stofbehandling i Roskilde kommune:

“Jeg mener, at vi hjælper borgerne bedre end tidligere, og at deres behandling er optimeret, efter den koordinerende indsatsplan er trådt i kraft. Borgerne fortæller, at de oplever en større sammenhæng og en god dialog mellem de forskellige fagpersoner. Arbejder vi ikke sammen hele

vejen rundt, falder den gruppe af borgere gennem systemet,” siger hun og tilføjer, at borgernes misbrug og psykiske lidelse ofte hænger sammen, så de skal hjælpes både med psykiatrisk behandling i regionen og misbrugsbehandling i kommunen.





Det, der giver mening for borgeren, giver mening for mig, og det gør den koordinerende indsatsplan. Jeg har fået et tættere samarbejde med både misbrugscentret og de andre fagpersoner, der omgiver borgeren, og det gør, at borgeren ikke strandes i systemer, der ikke taler sammen.”

Annette Sztuk Veie, støtte- og kontaktperson i Socialpsykiatrisk Støttecenter/
Integreret Psykiatri i Næstved kommune

Annette Sztuk Veie, der er støtte- og kontaktperson i Socialpsykiatrisk Støttecenter/ Integreret Psykiatri i Næstved kommune, samstemmer:

”Det, der giver mening for borgeren, giver mening for mig, og det gør den koordinerende indsatsplan. Jeg har fået et tættere samarbejde med både misbrugscentret og de andre fagpersoner, der omgiver borgeren, og det gør, at borgeren ikke strandes i systemer, der ikke taler sammen,” siger hun.

Netop det, at borgeren oplever mere sammenhæng, giver tryghed for en udsat gruppe, vurderer Annette Sztuk Veie.

”Borgerne får et overblik og oplever en tryghed i, at alle kan tale sammen, og at der er gennemsigtighed. Desuden behøver de ikke at fortælle deres historie til mange forskellige personer gang på gang,” siger hun.

Relationer gør det nemmere at samarbejde

Annette Sztuk Veie peger især på koordinationsmødet, hvor de relevante fagpersoner, der hjælper borgeren fra forskellig kant, mødes.

”Det personlige møde er helt centralt. Vi sidder ved samme bord, og alle hører det samme. Vi får relationer indbyrdes, og det giver energi og gør det meget nemmere at samarbejde. Hvis man har et eller andet problem, ringer man til den, man allerede kender, og som kender borgeren, og løser det sammen,” siger hun.

Også arbejdsmarkedskonsulent og socialrådgiver i Ungeindsatsen, Jobcenter Lolland, Heidi Sebech, oplever store gevinster ved det personlige møde.

”Det gør meget for kontakten med de andre faggrupper, når man lærer hinanden at kende. Man får også filet lidt kanter af og dæmmed op for eventuelle misforståelser, der ellers kunne opstå, hvis det hele foregik gennem en skærm eller et telefonrør. Man får simpelthen en meget bedre fornemmelse af, hvad der bliver sagt,” siger hun.

Socialrådgiver i Psykiatrien Vest Michael Svarre Krogsgaard peger på endnu en fordel ved de personlige møder – nemlig at de planer, man lægger, virker endnu mere forpligtende end ellers, når man sidder over for hinanden. Og så understreger han – ligesom flere af de andre involverede – hvor stor betydning det har for borgeren at sidde med og høre, at alle parter taler samme sprog:

”For at hjælpe vores patienter og borgere bedst muligt, og for at de oplever en sammenhæng i de ting, der sker omkring dem, er det vigtigt, at de forskellige organisationer ikke trækker i hver deres retning. Det undgår man ved at mødes og lægge en koordineret plan,” siger han.



“Det kræver selvfølgelig en ekstra indsats i starten som med ethvert nyt redskab, men jeg håber, folk vil være åbne over for det, for det gør arbejdet mere givende, at man holder hinanden i hånden og går samme vej.”

Camilla B. Jakobsen, misbrugsbehandler i dobbeltdiagnose-teamet under Center for Alkohol- og Stofbehandling i Roskilde kommune

Gør arbejdet mere givende

Camilla B. Jakobsen pointerer også, at det personlige møde giver en større forståelse for de involveredes forskellige fag og arbejdsvilkår og peger desuden på, at indsatsplanen er nem at gå til.

“Når alle kender den koordinerende indsatsplan som redskab, gør det, at der ikke er nogen, der bare holder fast på, at deres egen måde at gøre tingene på, er den bedste. Det er på forhånd besluttet, at man følger indsatsplanen, og så er det bare sådan, man gør,” siger hun og forklarer, at man under mødet får lagt en helt klar plan for, hvem der går videre med hvad, indtil man ses igen til næste møde. Hun håber, at endnu flere vil begynde at arbejde med den koordinerende indsatsplan:

“Det kræver selvfølgelig en ekstra indsats i starten som med ethvert nyt redskab, men jeg håber, folk vil være åbne over for det, for det gør arbejdet mere givende, at man holder hinanden i hånden og går samme vej.”

Historien bag Forløbsprogram for mennesker med psykisk lidelse og samtidigt misbrug og den koordinerende indsatsplan

- I efteråret 2014 udgav Sundhedsstyrelsen og Socialstyrelsen “Retningslinjer for udarbejdelse af koordinerende indsatsplaner”.
- Repræsentanter fra praksisområdet, kommunerne og psykiatrien i Region Sjælland “samskabte” og tilpassede i foråret 2015 den koordinerende indsatsplan til Region Sjællands lokale forhold.
- I efteråret 2015 søgte og fik Psykiatrien Øst og Faxe, Køge, Lejre og Roskilde kommuner i Region Sjælland midler til udvikling af Forløbsprogram for mennesker med psykisk lidelse og samtidigt misbrug.
- I 2017 har samtlige tre voksenpsykiatriske afdelinger og 17 kommuner i Region Sjælland tilsluttet sig Forløbsprogram for mennesker med psykisk lidelse og samtidigt misbrug.
- Formålet med forløbsprogrammet er at formalisere samarbejdet med og omkring borgere over 18 år med psykisk lidelse og samtidigt misbrug og sikre borgerne kvalitet og sammenhæng i deres forløb.
- Koordinerende indsatsplan er det centrale samarbejdsredskab i forløbsprogrammet. Indsatsplanen fungerer både som mødeforberejdelse, dagsorden, referat og som en fælles plan med aftaler om den fremadrettede indsats og ansvarsfordeling. Alle kan opstarte den koordinerende indsatsplan, uanset om man er ansat i kommune, i psykiatrien eller en tredje organisation.
- Koordinationsmødet er der hvor borgeren/patienten, dennes netværk og de fagprofessionelle skaber et overblik over vedkommendes situation, og konkrete indsatser drøftes og aftales.
- Forløbsprogrammet bliver implementeret til og med november 2017, herefter overgår det til drift i Psykiatrien og de 17 kommuner i Region Sjælland.
- Forløbsprogrammet og den koordinerende indsatsplan er tilgængeligt på www.regionsjaelland.dk/dobbeltdiagnose