

Tilladelse til indvinding af råstoffer, Hærvejen 58a, 4660 St. Heddinge

Region Sjælland har den 17. juni 2015 givet endelig tilladelse til at indvinde råstoffer på Hærvejen 58a, matr. 34b Sigerslev By, Store Heddinge.

Tilladelsen har forud for afgørelsen, været i partshøring.

Gravearealet ligger i Stevns graveområde. Der er tale om en udvidelse på 0,7 ha inden for den allerede eksisterende grav. Grusgraven skal efterbehandles til natur område, der graves under grundvandsspejl.

Tilladelsen er givet efter råstoflovens § 7 og § 8. Der er tidligere udarbejdet en VVM redegørelse for det nuværende graveområde. Ansøgning om udvidelse er blevet screenet efter Bekendtgørelse nr. 1510 af 15. december 2010 om vurdering af visse offentlige og private anlægs virkning på miljøet (VVM) i medfør af lov om planlægning § 3 stk.1 og 2, og regionen har vurderet, at råstofindvinding på ovennævnte ejendomme ikke vil få væsentlig indvirkning på miljøet. Råstofindvindingen kan derfor gennemføres uden at der udarbejdes en VVM-redegørelse.

Klagevejledning

Klageberettigede kan klage over afgørelsen til Natur – og Miljøklagenævnet inden 4 uger fra datoen for offentliggørelsen.

Der henvises desuden til klagevejledningen i tilladelsen.

Tilladelse til

RÅSTOFINDVINDING



Hærvejen 58a
4660 St. Heddinge

Gældende indtil 01.08.2033



**Tilladelse til erhvervsmæssig
indvinding af råstoffer på matrikel**

Hærvejen 58a, 4660 St. Heddinge
Matr. 34b Sigerslev By, Store Heddinge

Stevns Graveområde

Dato: 17.06.2015

Oversigt

Hærvejen 58a, Stevns

14/00280

Ansøger

Navn:	OMYA A/S		
CVR.:	20 88 23 36		
Adresse	Hærvejen 58a, 4660 St. Heddinge		
Kontakt	Fabrikschef		
Telefon	40335488	Email	

Indvinder

Navn:	OMYA A/S		
CVR.:	20 88 23 36		
Adresse	Hærvejen 58a, 4660 St. Heddinge		
Kontakt	Fabrikschef		
Telefon	40335488	Email	

Ejer

Navn:	OMYA A/S		
CVR.:	20 88 23 36		
Adresse	Hærvejen 58a, 4660 St. Heddinge		
Kontakt	Fabrikschef		
Telefon	40335488	Email	

Oversigtskort over det ansøgte område, markeret med rødt.



Indhold

1	AFGØRELSE FRA REGION SJÆLLAND	7
1.1	RÅSTOFLOVEN	7
1.2	PLANLOVEN - VVM BEKENDTGØRELSEN	7
1.3	NATURA 2000 OMRÅDER OG HABITATDIREKTIVETS BILAG IV	7
2	AFGØRELSE FRA ANDRE MYNDIGHEDER	8
2.1	NATURBESKYTTESLOVEN.....	8
VILKÅR.....		9
2.2	VILKÅR EFTER RÅSTOFLOVEN	9
2.2.1	<i>Før indvindingen påbegyndes</i>	9
2.2.2	<i>Råstofindvindingen</i>	10
2.2.3	<i>Tilladte driftstider</i>	10
2.2.4	<i>Støj</i>	10
2.2.5	<i>Materiel</i>	12
2.2.6	<i>Støv</i>	12
2.2.7	<i>Forebyggelse mod forurening</i>	12
2.2.8	<i>Arkæologi og geologi</i>	13
2.2.9	<i>Gravning og efterbehandling</i>	14
3	VILKÅR FRA ANDRE MYNDIGHEDER	16
3.1	NATURBESKYTTESLOVEN.....	16
3.1.1	<i>Strandbeskyttelseslinjen</i>	16
3.2	VEJLOVEN	16
4	GRUNDLAG FOR TILLADELSEN	17
4.1	ANSØGNINGEN	17
4.2	UDTALELSER.....	18
4.2.1	<i>Partshøring</i>	18
5	GRAVE - OG EFTERBEHANDLINGSPLAN	19
6	MYNDIGHEDERNES BEHANDLING AF SAGEN	20
6.1	RÅSTOFPLANEN.....	20
6.2	VVM - VURDERING AF VIRKNING PÅ MILJØET	20
6.3	LOKALPLAN	20
6.4	NATURBESKYTTESLOVEN.....	20
6.4.1	<i>Strandbeskyttelseslinjen</i>	20
6.5	BYGGELOVEN	20
6.6	TILLADELSENS VARIGHED.....	21
6.7	MILJØMÆSSIGE FORHOLD	21
6.7.1	<i>Støj</i>	21
6.7.2	<i>Grundvandsforhold</i>	21
6.8	SVAR FRA PARTER.....	21
7	GENERELLE BESTEMMELSER	22

7.1	GYLDIGHED OG TILBAGEKALDELSE	22
7.2	TINGLYSNING AF DEKLARATION OM EFTERBEHANDLING	22
7.3	TILSYN OG BESIGTIGELSE	22
7.4	UDTALELSE FRA MUSEUM VEDR. ARKÆOLOGI FORUD FOR INDVINDINGEN	22
7.5	RETURJORD	23
7.6	AFFALD	23
7.7	DIGESVALER	23
7.8	LEDNINGSREGISTERET	23
7.9	TELELEDNINGER	23
7.10	INDBERETNING AF INDVUNDEN MÆNGDE	23
7.11	INDBERETNING OM BORINGER	24
7.12	UNDERRETNING VED KONKURS MV.	24
7.13	RÅSTOFAFGIFT	24
7.14	YDERLIGERE VILKÅR OG ÆNDRINGER	24
8	OFFENTLIGGØRELSE OG KLAGEVEJLEDNING	25
8.1	GENEREL KLAGEVEJLEDNING	25
8.1.1	<i>Ved indsendelse af klage til Natur – og Miljøklagenævnet</i>	<i>25</i>
8.2	KLAGE OVER REGION SJÆLLANDS AFGØRELSE	25
8.2.1	<i>Råstofafgørelsen</i>	<i>25</i>
8.2.2	<i>VVM screening</i>	<i>26</i>
8.3	KLAGE OVER AFGØRELSE FRA ANDRE MYNDIGHEDER	26
8.3.1	<i>Vejloven</i>	<i>26</i>
8.4	GENERELT	26
8.5	ORIENTERING	27

Bilag

- A. Grave – og efterbehandlingsplan
- B. VVM Screening samt habitatscreening
- C. Forslag til støjdæmpende foranstaltninger
- D. Principskitse, skrænthældninger
- E. Afgørelse fra Naturstyrelsen, dispensation fra strandbeskyttelseslinjen
- F. Partshøring

Dokumentoversigt

Oversigt over dokumenter relevante for afgørelsen

Dato	Beskrivelse	Dokument nr.
25. maj 2014	Ansøgningsmateriale	14/00477-12
23. januar 2015	Konfliktsøgning	14/00477-13
	Anmeldte rettigheder	14/00477-14
4. maj 2015	Screeningsskema	14/00477-15
	Høring Stevns Kommune	14/00477-16
9. marts 2015	Dispensation fra Strandbeskyttelseslinjen, Naturstyrelsen	14/00477-24
5. maj 2015	Forslag til tilladelse	14/00477-25
13. marts 2015	Høring Museum Sydøstdanmark	14/00477-29
16. marts 2015	Grave og efterbehandlingsplan	14/00477-30
27. april 2015	Høringsvar fra Stevns Kommune, lovområder og efterbehandling	14/00477-32

1 Afgørelse fra Region Sjælland

1.1 Råstofloven

På baggrund af det foreliggende materiale, og med hjemmel i råstofloven¹, meddeler Region Sjælland hermed tilladelse til indvinding af i alt 250.000 m³ kridt, svarende til 350.000 ton, hvoraf 220.000 ton indvindes over grundvandsspejlet og 130.000 ton indvindes under det forventede naturlige grundvandsspejl.

Tilladelsen gives på vilkår i medfør af råstoflovens § 10.

Samtidig godkender Region Sjælland grave- og efterbehandlingsplanen som beskrevet i bilag A.

Der fastsættes en sikkerhedsstillelse på 175.000 kr., jf. afsnit 2.2.1.3. Tilladelsen må ikke tages i anvendelse før sikkerhedsstillelsen er indsendt til – og godkendt af Region Sjælland.

1.2 Planloven - VVM Bekendtgørelsen

Region Sjælland har vurderet, at projektet ikke vil påvirke miljøet væsentligt og afgør derfor, at der ikke skal udarbejdes en VVM-redegørelse².

1.3 Natura 2000 områder og habitatdirektivets bilag IV

Det er Region Sjællands vurdering, at det ansøgte ikke i sig, eller i forbindelse med andre planer og projekter, kan påvirke Natura 2000-området væsentligt³ og ikke vil ødelægge eller beskadige leve- eller voksesteder for de arter, der indgår i udpegningsgrundlaget.

Regionen vurderer endvidere, at det ansøgte ikke vil medføre beskadigelse eller ødelæggelse af plantearter og yngle- eller rasteområder for de dyrearter, der fremgår af habitatdirektivets bilag IV.

¹ LBK nr. 657 af 27. maj 2013 af lov om råstoffer, § 7, stk. 1 og § 8.

² BEK nr. 1184 af 6. november 2014 om vurdering af visse offentlige og private anlægs virkning på miljøet (VVM) i medfør af lov om planlægning

³ BEK nr. 408 af 1. maj 2007 om udpegning og administration af internationale naturbeskyttelsesområder samt beskyttelse af visse arter, § 7 og 8.

2 Afgørelser fra andre myndigheder

2.1 Naturbeskyttelsesloven

2.1.1.1 Strandbeskyttelseslinjen

Naturstyrelsen har meddelt dispensation⁴ til råstofindvinding inden for strandbeskyttelseslinjen.

Dispensationen gives på vilkår, som beskrevet under afsnit 3.1.1.

Afgørelsen er vedlagt som bilag E.

⁴ LBK nr. 951 af 3. juli 2013 af lov om naturbeskyttelse, § 65, stk. 1, jf NBL § 15.

Vilkår

2.2 Vilkår efter Råstofloven

2.2.1 Før indvindingen påbegyndes

2.2.1.1 Opstart og underretning om påbegyndelse og afslutning

- Der skal gives meddelelse til Region Sjælland om indvindingens påbegyndelse og afslutning.

2.2.1.2 Grave- og efterbehandlingsplan

- Gravningen og efterbehandlingen skal tilrettelægges og udføres i overensstemmelse med en godkendt grave- og efterbehandlingsplan. Den overordnede plan for gravning og efterbehandling udarbejdes af ansøger. Den overordnede efterbehandlingsplan kan påklages.
- Indvinderen har pligt til at udarbejde en revideret grave- og efterbehandlingsplan, hvis Region Sjælland senere i indvindingsforløbet stiller krav herom.
- Ændringer i grave- og efterbehandlingsplanen, skal godkendes af Region Sjælland. Ved ændringer i de overordnede retningslinjer skal planen forinden sendes i høring.

2.2.1.3 Sikkerhedsstillelse

- Der skal stilles sikkerhed for opfyldelse af vilkårene om efterbehandling inden tilladelsen udnyttes.
- Den aktuelle sikkerheds størrelse fastsættes på baggrund af nedenstående til **175.000 kr.**

Sikkerhedsstillelsen er beregnet ud fra 0,7 ha efterbehandlet til landareal, hvor sikkerhedsstillelsen er fastsat til 250.000 kr/ha.

- Sikkerhedsstillelsen skal indeksreguleres årligt i 3 kvartal fra 2014.
- Sikkerhedsstillelsen skal årligt reguleres med "Omkostningsindeks for jordarbejde" (Se mere på <http://www.dst.dk> – klik på "Prisindeks" og herefter på "Omkostningsindeks for anlæg").
Region Sjælland kan stille krav om, at sikkerhedsbeløbet opskrives hvis det ud fra en konkret vurdering skønnes nødvendigt. Sikkerhedsbeløbet kan efter aftale reduceres, hvis det åbne gravefelt begrænses til et mindre areal, og der foretages løbende efterbehandling på de allerede udgravede arealer.
- Sikkerhedsstillelsen skal være en ikke tidsbegrænset nominal sikkerhed og stilles i form af garanti fra et pengeinstitut. Gravning må ikke påbegyndes før sikkerhedsstillelse er indsendt til – og godkendt af Region Sjælland.

2.2.2 Råstofindvindingen

2.2.2.1 Kvalitet

- Region Sjælland kan forlange, at indvinderen lader de oparbejdede materialers kvalitet undersøge med henblik på deres anvendelighed til bestemte formål. Undersøgelsernes nærmere omfang fastsættes i givet fald af Region Sjælland i hvert enkelt tilfælde.

Hvis virksomheden lader egne rutinemæssige undersøgelser foretage, kan analyseattester fra disse være tilstrækkelig dokumentation. Region Sjælland kan forlange at få sådanne attester tilsendt.

2.2.3 Tilladte driftstider

- Driftstiderne for gravemaskiner, transportanlæg og oparbejdningsanlæg er Man-søn fra kl. 00.00 til kl 24.00

2.2.4 Støj

Vilkår for støj tager udgangspunkt i de ansøgte driftstider og fastsættes efter retningslinjerne i Miljøstyrelsens vejledning nr. 6/1984 eller beregnet efter retningslinjerne i Miljøstyrelsens vejledning nr. 5/1993 - og angivet som det ækvivalente, korrigerede lydniveau i dB(A).

- Råstofgravens drift må således ikke give anledning til støj, der overstiger nedenstående grænseværdier:

mandag til fredag i tidsrummet 7.00 - 18.00 og lørdag kl. 07.00 - 14.00
55 dB(A), målt ved områdetype 3

Mandag til fredag i tidsrummene kl 18.00-22.00, lørdag kl 14.00-22.00, søn –og helligdage kl 07.00-22.00
45 dB(A) målt ved områdetype 3

Alle dage kl. 22.00 - 07.00
40 dB(A), målt ved områdetype 3

- Maksimalværdien af støjniveauet i perioden kl. 22.00 - 7.00 må ikke overstige 55 dB(A).

2.2.4.1 Pligt til støjmåling/støjberegning

- Virksomheden er forpligtet til at bekoste og lade udføre støjmålinger og støjberegninger efter anmodning fra Region Sjælland, som er tilsynsmyndighed i forhold til råstofloven. Beslutning om metode og hyppighed af målinger, der maksimalt kan kræves én gang om året, – medmindre forholdene i råstofgraven er ændrede - træffes af Region Sjælland.

2.2.4.2 Udførelse af støjberegning

- Støjmålinger/støjberegninger skal udføres som angivet i Miljøstyrelsens vejledninger nr. 5/1984 og nr. 6/1984 om måling af ekstern støj fra virksomheder og gennemføres under forhold, hvor virksomheden er i fuld drift.
- Målingerne/beregningerne skal udføres af et af Miljøstyrelsen akkrediteret firma.

2.2.4.3 Laufrekvent støj, infralyd og vibrationer

- Driften af virksomheden må ikke medføre, at den målte værdi af virksomhedens bidrag til støjen, målt indendørs i de berørte bygninger, overstiger følgende grænser:

Anvendelse	A-vægtet lydtrykniveau (10-160 Hz), dB	G-vægtet infralydniveau dB
Beboelsesrum, herunder i børneinst. og lign.		
Aften/nat (kl. 18-07)	20	85
Dag (kl. 07-18)	25	85
Kontorer, undervisningslokaler og andre lignende støjfølsomme rum	30	85
Øvrige rum i virksomheder	35	90

Tabel 1. Grænseværdier for laufrekvent støj og infralyd. Grænseværdierne gælder for ækvivalentniveauet over et måletidsrum på 10 minutter, hvor støjen er kraftigst. I tilfælde, hvor støjen er impulsagtig reduceres de anførte grænser med 5 dB

- Driften af virksomheden må ikke medføre at udsendelse af vibrationer, målt som accelerationsniveau indendørs i de berørte bygninger, overstiger følgende grænser:

Anvendelse	Vægtet accelerationsniveau Law i dB
Boliger i boligområder (hele døgnet)	75
Boliger i blandet bolig/erhvervsområde kl. 18-07	75
Børneinstitutioner og lignende	75
Boliger i blandet bolig/erhvervsområde kl. 07-18	80
Kontorer, undervisningslokaler, og lign.	80
Erhvervsbebyggelse	85

Tabel 2. Grænseværdier for vibrationer, dB re 10^{-6} m/s². Grænseværdierne gælder for det maksimale KB-vægtede accelerationsniveau med tidsvægtning S

Note: For kontorer og tilsvarende lokaler, hvor der foregår følsomme aktiviteter i virksomheder, gælder grænseværdien Law = 80 dB.

- Virksomheden er forpligtet til at bekoste og lade udføre målinger og beregninger efter anmodning fra Region Sjælland, som er tilsynsmyndighed i forhold til råstofloven. Beslutning om metode og hyppighed af målinger træffes af Region Sjælland. Der maksimalt kan kræves målinger/beregninger én gang om året, medmindre forholdene i råstofgraven er ændrede.
- Måling, rapportering og anden dokumentation skal ske i overensstemmelse med retningslinjerne i afsnit 3 (lavfrekvent støj og infralyd) og 4 (vibrationer) i "Orientering fra Miljøstyrelsen", nr. 9, 1997 om lavfrekvent støj, infralyd og vibrationer i eksternt miljø, af et laboratorium der er godkendt af Miljøstyrelsen til at udføre "Miljømåling - eksternt støj".

2.2.4.4 Støjdæmpende foranstaltninger

- Behandlings- og transportanlæg samt grave- og læssemaskiner kan om fornødent kræves støjdæmpet, således at ovennævnte grænseværdier kan overholdes. Støjdæmpningen kan for eksempel ske ved gummibeklædning, indkapsling af maskindele, opsætning af støjskærme eller oplægning af volde mod de nærliggende beboelseshuse.

2.2.5 Materiel

- Det benyttede materiel, skal svare til det i ansøgningsmaterialet beskrevne, som beskrevet i kapitel 4.
- Hvis der udskiftes eller indkøbes materiel skal dette være til mindst lige så støjsvagt som det eksisterende. Senere ændringer i maskinpark eller behandlingsanlæg, skal godkendes af Region Sjælland.

2.2.6 Støv

- Virksomhedens drift må ikke give anledning til væsentlige ulemper i form af støv. Således skal der træffes foranstaltninger til hindring af støvdannelse fra interne transportveje, materialebunker og produktionsanlæg.
- Såfremt der konstateres støvgener i forbindelse med indvinding, der efter tilsynsmyndighedens opfattelse er til væsentlig gene, kan Region Sjælland kræve iværksættelse af støvdæmpende foranstaltninger. Eksempler er angivet i bilag C.
- Der må ikke udsprede andre støvdæmpende midler end vand, f.eks. plantegifte eller vejsalt.

2.2.7 Forebyggelse mod forurening

2.2.7.1 Brændstoftanke

- Der må ikke placeres brændstoftanke, olietromler og andre beholdere der kan indeholde stoffer der kan give anledning til forurening, inden for indvindingsområdet.

2.2.7.2 Tankning, reparation og parkering af kørende materiel

For tankning af kørende samt flytbart materiel, som anvendes i grusgraven, gælder følgende:

- Der må ikke foregå påfyldning, reparation eller parkering af kørende materiel inden for indvindingsområdet.

2.2.7.3 Øvrigt oplag

- Oplag af olieprodukter skal placeres under tag og være beskyttet mod vejrlig på en oplagsplads inden for lossepladsens område med impermeabel belægning uden afløb. Oplagspladsen skal være indrettet således, at spild kan holdes inden for et afgrænset område og uden mulighed for afløb til jord- og grundvand, overfladevand eller kloak. Området skal kunne rumme indholdet af den største opbevaringsenhed.

2.2.7.4 Olie- og kemikaliespild

- Alt stationært og rullende materiel skal regelmæssigt inspiceres for olie- og kemikaliespild, og eventuelle utætheder skal øjeblikkeligt afhjælpes og repareres.
- Olieaffald skal opsamles og afleveres til en kommunal modtageplads for olie- og kemikalieaffald, medmindre kommunalbestyrelsen meddeler fritagelse for afleveringspligten⁵.
- Spild af olieprodukter, herunder spild ved påfyldning af brændstof på køretøjer, skal opsamles straks. Der skal forefindes absorptionsmateriale til opsamling af sådant spild.

2.2.7.5 Affald

- Maskiner og materiel der ikke anvendes i forbindelse med indvinding, eller ikke kan betragtes som anvendeligt i dets nuværende tilstand, må ikke opbevares inden for det område tilladelsen til indvinding af råstoffer omfatter.
- Ejeren og indvinderen har ansvar for, at der ikke - hverken midlertidigt eller varigt - henlægges affald af nogen slags, samt for at eventuelt henkastet affald straks fjernes.
- Der må ikke benyttes eller oplagres kemikalier eller lignende stoffer, som kan indebære risiko for forurening af grundvandet.
- Klude der benyttes til aftørring mm. af maskiner og andet materiel, opbevares og bortskaffes efter til enhver tid gældende regler om opbevaring og bortskaffelse af farligt affald.

2.2.7.6 Dræn

- Hvis der i forbindelse med indvindingen blotlægges dræn, skal tilsynsmyndigheden underrettes og drænene skal omlægges for at sikre mod utilsigtet tilførsel af næringsstoffer til søerne. Andre løsninger kan i særlige tilfælde findes, men kun med kommunens godkendelse.

2.2.8 Arkæologi og geologi

- Hvis der i forbindelse med råstofindvindingen fremkommer arkæologiske fund eller anlæg, skal indvindingen omgående standses og anmeldelse foretages til

⁵ Bek. nr. 1309 af 18. december 2012 om affald, §§ 61 og 63.

Museum Sydøstdanmark, Algade 97, 4760 Vordingborg,

Email: museerne@museerne.dk

KUAS, Fortidsminder, Slotsholmsgade 1, 1216 København K, tlf. 72 26 51 00, eller

Nationalmuseet, Danske Afdeling, Danmarks Oldtid, Frederiksholms Kanal 12, 1220 København K, tlf. 33 13 44 11

- Hvis der i indvindingsforløbet blotlægges særligt værdifulde geologiske profiler i gravens periferi, kan Region Sjælland forlange disse profiler bevaret af undervisningsmæssige og videnskabelige grunde.

2.2.8.1 Skrænthældninger

- Graveafstand til være beliggende mindst 12 meter fra midten af etableret adgangsvej, samt 7 meter fra naboskel.
- Overjorden efterlades med en hældning på 1:1.
- Skrænterne efterlades i etaper, hvor kridtoverfladen efterlades med en banket på 3 meter, og maksimalt 5 meter herunder en banket på mindst 4 meters bredde, se bilag D, principskitse over skrænthældninger.
- Hældning af skrån timer i kridt og kalk må maksimalt være 4:1.
- Skrænterne skal både under og efter gravning etableres således at der ikke er risiko for skred.
- Indvinder skal på regionens foranledning udføre målinger af skrån timerne hældning under og over grundvandsspejl.

2.2.8.2 Etablering af barrierer

Der må i forbindelse med indvindingen etableres en eller flere kridtvægge i graveområdet, med det formål at reducere behovet for bortledning af vand, for at holde graveområdet tørt. Barrierernes formater aftales med Region Sjælland.

2.2.9 Gravning og efterbehandling

- Området, hvor indvindingen har fundet sted, skal efterbehandles til naturformål. Efterbehandlingsplanen er nærmere beskrevet i bilag A.

2.2.9.1 Graveplan

- Graveplanen skal altid følges af indvinderen og ejeren, indtil Region Sjælland har godkendt en revideret plan.
- Tilladt gravedybde er kote -28 m.

2.2.9.2 Efterbehandlingsplanen

- Efterbehandlingsplanen skal altid følges af indvinderen og ejeren, indtil Region Sjælland eventuelt har godkendt en revideret plan.

Retningslinjerne beskriver de overordnede forhold for en foreslået efterbehandlingsplan. De medfølgende skitser, f.eks. placering af søer, beplantning osv., er således ikke nødvendigvis nøjagtigt fastlagte. Ændringer i de overordnede retningslinjer, kan være høringsberettigede, medmindre Region Sjælland vurderer at de har underordnet betydning.

- Region Sjælland kan til enhver tid kræve en ajourført plan forelagt til godkendelse, hvis indvindingen og/eller efterbehandlingen ønskes ændret i forhold til den plan, der allerede er godkendt. Til brug for ajourføringen kan Region Sjælland kræve foretaget et nivellement og en opmåling af arealet.
- Ejeren og brugeren har pligt til at rette sig efter de anvisninger, som Region Sjælland måtte give for at udføre alle de arbejder, som efterbehandlingsplanen omhandler.

2.2.9.3 Afslutning

- Efterbehandlingen skal være afsluttet senest 1 år efter indvindingens ophør.
- Efterbehandlingspligten indtræder omgående, såfremt tilladelsen tilbagekaldes.
- Behandlingsanlæggene og dertil knyttede installationer, herunder eventuelle støbte fundamenter eller lignende, samt gravemaskiner, redskaber, bygninger og skure skal være fjernet senest 1 år efter indvindingens ophør.

3 Vilkår fra andre myndigheder

3.1 Naturbeskyttelsesloven

3.1.1 Strandbeskyttelseslinjen

- At der foreligger en tilladelse fra Region Sjælland til råstofindvinding for det aktuelle område.

Dispensationen er vedlagt i bilag E.

3.2 Vejloven

- Adgang til graveområdet sker via allerede etableret privat adgangsvej med overkørsel til Hærvejen.
- Veje skal sikres med volde eller autoværn mod bruddet.

4 Grundlag for tilladelsen

4.1 Ansøgningen

- Ansøgningsskema af 27. maj 2014.
- Ejendommen består af del af matrikel nr. 34b, Sigerslev By, Store Heddinge, Stevns Kommune og udgør totalt 0,7 ha.



- Der forventes indvundet 250.000 m³ kridt, svarende til 350.000 ton, hvoraf 220.000 m³ indvindes over grundvandsspejlet og 130.000 m³ indvindes under det forventede naturlige grundvandsspejl. Det naturlige grundvandsspejl har en nedadgående gradient mod havspejlsniveauet, men der pumpes i dag grundvand således, at området holdes tørt.
- Det søges om tilladelse til gravningen indtil 30. juni 2033, således at tilladelsen følger den allerede eksisterende tilladelse for det tilstødende område. Den samlede råstofindvinding forventes afsluttet under det forventede naturlige grundvandsspejl, men fyldes med rejekt fra procesfabrikken.
- Beskrivelse af nuværende materiel for hele graveområdet

Type
Gravemaskine Caterpillar LME 345 årgang 2007
1 stk Volvo 35A Dumper
1 stk Volvo 30A Dumper
1 stk Volvo L120 gummihjulslæsser

- Ønsket gravedybde er kote -28 meter.

- Efter afgravning vil arealet blive benyttet til deponering af rejekt fra fabrikken.
- Forslag til grave -og efterbehandlingsplan vedlægges.

4.2 Udtalelser

Ansøgningsmaterialet har været sendt i høring til følgende:

- Stevns kommune
- Naturstyrelsen
- Museum Sydøstdanmark

4.2.1 Partshøring

Udkast af gravetilladelsen er udsendt i partshøring til nedenstående naboer:

Region Sjælland har foretaget en konkret vurdering af, hvem der har væsentlig individuel interesse i sagen. Det ansøgte område ligger i et sparsomt befolket område med afstand på >100 meter til nærmeste naboer.

Det vurderes, at der ikke sker væsentlig ændring af indvindingsmængde, støj, støv eller andre gener som direkte følge af indvindingen.

Regionen har vurderet at ejere af ejendommen, samt naboliggende ejendomme er parter i sagen.

4.2.1.1 Parter:

Adresse	matr. Nr	Ejerlav	ejer	Ejer adresse	Ejer postnr
Hærvejen 58	21D	Sigerslev By, St. Heddinge	OMYA A/S	Hærvejen 58 A	4660 Store Heddinge
Hærvejen 60	32A	Sigerslev By, St. Heddinge	OMYA A/S	Hærvejen 58 A	4660 Store Heddinge
Hærvejen 62	33B	Sigerslev By, St. Heddinge	OMYA A/S	Hærvejen 58 A	4660 Store Heddinge
Hærvejen 62	33C	Sigerslev By, St. Heddinge	OMYA A/S	Hærvejen 58 A	4660 Store Heddinge
Eskesti 1	34A	Sigerslev By, St. Heddinge	OMYA A/S	Hærvejen 58 A	4660 Store Heddinge
Hærvejen 58 A	34B	Sigerslev By, St. Heddinge	OMYA A/S	Hærvejen 58 A	4660 Store Heddinge
Eskesti 5	34F	Sigerslev By, St. Heddinge	OMYA A/S	Hærvejen 58 A	4660 Store Heddinge
Eskesti 3	35B	Sigerslev By, St. Heddinge	OMYA A/S	Hærvejen 58 A	4660 Store Heddinge
Eskesti 5	36A	Sigerslev By, St. Heddinge	OMYA A/S	Hærvejen 58 A	4660 Store Heddinge
Gydevej 9	36C	Sigerslev By, St. Heddinge	Christian Dalgaard Petersen	Gydevej 9	4660 Store Heddinge
Hærvejen 58	21B	Sigerslev By, St. Heddinge	OMYA A/S	Hærvejen 58 A	4660 Store Heddinge

5 Grave - og efterbehandlingsplan

Grave – og efterbehandlingsplanen sker i overensstemmelse med udarbejdede planer i tidligere samt gældende tilladelse for det øvrige indvindingsområde.

Grave og efterbehandlingsplan indsættes i bilag A.

6 Myndighedernes behandling af sagen

6.1 Råstofplanen

Gravearealet er beliggende i Stevns Graveområde. Råstofferne inden for området skal udnyttes og oparbejdes optimalt, såvel over som under grundvandsspejlet, i overensstemmelse med deres kvalitet.

6.2 VVM - Vurdering af Virkning på Miljøet

I 2003 er der udarbejdet VVM redegørelse samt Regionplantillæg for tilstødende indvindingsarealer på matriklerne 34a, 34f, 35b og 36a, herunder også påvirkning fra indvindingen som helhed.

Råstofindvinding hører under planlovens regler om VVM-pligt⁶. Ansøger har udfyldt et screeningsskema som Region Sjælland har brugt som udgangspunkt for screening der skal tilvejebringe nødvendig viden til afgørelse af, hvorvidt et givent anlæg er VVM-pligtigt. Indvinding af sand, grus og sten er opført under bekendtgørelsens bilag 2, hvorfor det skal vurderes om indvindingen kan have væsentlig indvirkning på miljøet.

Screeningen sammen med den allerede udarbejdede VVM redegørelse for tilstødende matrikler har fastslået, at anlæggets art, dimension og placering ikke danner grundlag for udarbejdelse af en VVM-redegørelse. Screeningen er vedlagt i bilag, sammen med habitatartsvurdering.

6.3 Lokalplan

Det ansøgte område er undtaget fra tidligere udarbejdet lokalplan for produktionsområdet i kridtbruddet.

6.4 Naturbeskyttelsesloven

6.4.1 Strandbeskyttelseslinjen

Naturstyrelsen har meddelt dispensation i medfør af Naturbeskyttelsesloven § 65, stk 1, jf § 15, til indvinding af kridt inden for strandbeskyttelseslinjen.

Afgørelsen er meddelt ansøger særskilt og vedlægges i bilag.

6.5 Byggeloven

Hvis der ønskes opsat mandskabsvogne, administrationsbygninger eller lignende i råstofgraven, skal der søges særskilt om byggetilladelse til dette. Dette gælder også for midlertidigt opsatte skurvogne eller lignende. Der henvises til det gældende bygningsreglement.

Ansøgning skal indsendes til:
Stevns Kommune
Postboks 83
4660 St. Heddinge

⁶ Bek. nr. 1184 af 6. november 2014 om vurdering af visse offentlige og private anlægs virkning på miljøet (VVM) i medfør af lov om planlægning.

6.6 Tilladelsens varighed

Der er ansøgt om en indvindingstid der overskrider de maksimalt 10 år der er angivet i råstofloven.

Region Sjælland vurderer, at der er tale om en særlig forekomst af kridt, hvor indvinding og oparbejdning samtidig kræver betydelige investeringer, hvorfor virksomheden har brug for sikring i en længere periode.

6.7 Miljømæssige forhold

6.7.1 Støj

Miljøstyrelsen er af den principielle opfattelse, at vilkår om støj fra grusgrave bør fastsættes med udgangspunkt i Vejledning fra Miljøstyrelsen nr. 5/1984, "Ekstern støj fra virksomheder", områdetype 3 - "Blandet bolig- og erhvervsbebyggelse, centerområder".

Derfor er der fastsat vilkår om støjpåvirkningen fra råstofgraven i afsnit 2.2.3.

6.7.2 Grundvandsforhold

Grundvandsforhold er beskrevet indgående i VVM redegørelse samt regionplantillæg fra 2003.

6.8 Svar fra parter

Region Sjælland har foretaget høring af parter i henhold til afsnit 4.2.1.1.

Høringssvar er vedlagt i bilag F.

Parter har ingen bemærkninger til forslag til tilladelse.

7 Generelle bestemmelser

7.1 Gyldighed og tilbagekaldelse

Råstofindvindingen må ikke påbegyndes før klagefristen er udløbet. Hvis der indkommer en klage, får ansøger besked, og gravningen må ikke startes, før en endelig afgørelse er truffet, med mindre klagemyndigheden bestemmer andet.

Råstofforladel sen bortfalder, hvis den ikke udnyttes inden 3 år efter, at den er meddelt, eller ikke har været udnyttet i 3 på hinanden følgende år.

Råstofforladel sen kan tilbagekaldes af Region Sjælland i tilfælde af grov eller gentagen overtrædelse af vilkårene, som er beskrevet i råstoflovens § 11.

7.2 Tinglysning af deklaration om efterbehandling

Når afgørelsen er endelig, tinglyser Region Sjælland på ejendommen en deklaration om de varige vilkår vedrørende efterbehandling og brug af arealet.

Afgiften for tinglysningen er for tiden 1.650 kr. I henhold til § 10, stk. 5 i lov om råstoffer⁷ skal tinglysningsgebyret betales af ejendommens ejer, men opkræves hos ansøger. Afgiften vil blive opkrævet, når tinglysningen er sket.

Sikkerhedsstillelsen frigives først, når den i grave- og efterbehandlingsplanen beskrevne efterbehandling er udført godkendt af Region Sjælland samt Stevns kommune.

7.3 Tilsyn og besigtigelse

Region Sjælland fører tilsyn med indvindingen og foretager besigtigelse af arealet for blandt andet at påse, at tilladelsen og vilkårene overholdes. Tilsynet har uden retskendelse adgang til offentlige og private ejendomme for at foretage dette tilsyn, og politiet yder om nødvendigt bistand til at gennemføre dette jf. råstoflovens § 32.

Tilsynsmyndigheden skal foranledige et ulovligt forhold lovliggjort, medmindre forholdet har underordnet betydning. Region Sjælland kan meddele påbud om, at et ulovligt forhold skal lovliggøres inden for en nærmere fastsat frist jf. råstoflovens § 33.

Region Sjælland kan umiddelbart lade foretage, hvad der er nødvendigt på ejerens og indvinderens bekostning, hvis et påbud om at lovliggøre et ulovligt forhold ikke efterkommes rettidigt jf. råstoflovens § 33.

7.4 Udtalelse fra museum vedr. arkæologi forud for indvindingen

Bygherre har altid mulighed for, at indhente det arkæologisk ansvarlige museums udtalelse forud for jordarbejder, jf. museumsloven § 25⁸.

⁷ LBK nr. 657 af 27. maj 2013 af lov om råstoffer

⁸ LBK nr. 358 af 8. april 2014 af museumsloven.

Herved gives de bedste muligheder for, at undgå standsning af anlægsarbejdet og udgifter til arkæologiske undersøgelser jf. museumsloven § 27.

Hvis museet i sin udtalelse skønner, at der på arealet ikke findes væsentlige arkæologiske bevaringsinteresser, så vil evt. udgifter til nødvendig arkæologisk undersøgelse skulle betales af Kulturministeren jf. museumsloven § 27.

En udtalelse fritager ikke bygherre/indvinder fra forpligtelsen til at standse anlægsarbejdet og underrette museet, hvis arkæologiske levn påtræffes, men fritager ham/hende for udgifterne til en undersøgelse.

7.5 Returjord

Der må ikke uden dispensation fra Region Sjælland tilføres hverken forurenede eller ren jord til råstofgraven⁹.

7.6 Affald

Kommunalbestyrelsen kan meddele fritagelse for afleveringspligten. Dette skal undersøges inden tilladelsen gives.

7.7 Digesvaler

Digesvaler er fredet. Skrænter og skråninger hvor digesvalerne har etableret reder, må ikke graves inden for ynglesæsonen fra 1. april til 31. august.

7.8 Ledningsregisteret

Før gravning påbegyndes, har indvinder pligt til at indhente oplysninger i ledningsregistret (LER.dk) om ledningsføringer der kan påvirkes af gravningen¹⁰.

7.9 Teleledninger

I henhold til § 5 i lovbekendtgørelse om graveadgang¹¹ skal enhver der foretager bygnings-, jordarbejder eller iværksætter andre foranstaltninger, forespørge telefonselskaberne med mindst 8 dages varsel, om der findes ledninger eller anlæg, der nødvendiggør særlig hensyn.

7.10 Indberetning af indvunden mængde

Der skal hvert år gives oplysninger til Region Sjælland om arten og mængden af de råstoffer, der indvindes i hver råstofgrav, samt om anvendelsen heraf. Indberetningen skal ske på et særligt skema, der udsendes af Region Sjælland. Indberetningen sendes til Region Sjælland, der videresender den til Danmarks Statistik jf. råstoflovens § 29.

⁹ LBK nr. 1427 af 4. december 2009 af lov om forurenede jord.

¹⁰ LBK nr. 578 af 6. juni 2011 om registrering af ledningsejere.

¹¹ LBK nr 662 af 10. juli 2003 om graveadgang og ekspropriation mv. til kommunikationsformål.

7.11 Indberetning om boringer.

Resultatet af udførelse af boringer m.v. efter råstoffer på ejendommen skal inden 3 måneder efter udførelsen indberettes til Danmarks og Grønlands Geologiske Undersøgelser på særlige skemaer. Inden for samme frist skal resultater af geofysiske undersøgelser og andre råstofundersøgelser, herunder om råstoffernes kvalitet, indberettes til Danmarks og Grønlands Geologiske Undersøgelser.

7.12 Underretning ved konkurs mv.

I tilfælde af indvindingsvirksomhedens konkurs, betalingsstandsning m.v., er såvel ejendommens ejer, som den der driver indvindingsvirksomheden, forpligtet til straks at underrette tilsynsmyndigheden.

7.13 Råstofafgift

Råstofindvinderen er forpligtet til at betale råstofafgift.

Det skal bemærkes, at erhvervsmæssig indvinding af råstoffer, skal registreres ved: myndighed@skat.dk

Region Sjælland orienterer skattemyndigheden om afgørelsen.

7.14 Yderligere vilkår og ændringer

Region Sjælland kan fastsætte yderligere vilkår, eller foretage ændringer af allerede stillede vilkår, hvis det på et senere tidspunkt måtte vise sig nødvendigt af hensyn til opfyldelsen af råstoflovens formålsbestemmelser.

Eventuelle nye vilkår, eller ændringer af eksisterende vilkår, vil dog kun blive aktuelt, hvis der er tale om ændrede forudsætninger i forhold til grundlaget for denne afgørelse.

8 Offentliggørelse og klagevejledning

8.1 Generel klagevejledning

Tilladelsen til råstofindvinding vil blive offentliggjort den 17. juni 2015 ved annonce på Region Sjællands hjemmeside.

Klagefristen for denne råstoff tilladelse er onsdag d. 15. juli 2015

8.1.1 Ved indsendelse af klage til Natur – og Miljøklagenævnet

Det er en betingelse for Natur- og Miljøklagenævnets behandling af klagen, at klager indbetaler et gebyr til Natur- og Miljøklagenævnet. Klagegebyret er fastsat til 500 kr. Gebyret betales med betalingskort i klageportalen.

Vejledning om gebyrordningen kan findes på Natur- og Miljøklagenævnets hjemmeside.

Gebyret tilbagebetales, hvis

1. klagesagen fører til, at den påklagede afgørelse ændres eller ophæves,
2. klageren får helt eller delvis medhold i klagen, eller
3. klagen afvises som følge af overskredet klagefrist, manglende klageberettigelse eller fordi klagen ikke er omfattet af Natur- og Miljøklagenævnets kompetence.

Det bemærkes, at hvis den eneste ændring af den påklagede afgørelse er forlængelse af frist for efterkommelse af afgørelse som følge af den tid, der er medgået til at behandle sagen i klagenævnet, tilbagebetales gebyret dog ikke.

8.2 Klage over Region Sjællands afgørelser

8.2.1 Råstofafgørelsen

Klagefristen udløber 4 uger efter, at afgørelsen er meddelt. Er afgørelsen offentligt bekendtgjort, regnes klagefristen dog altid fra bekendtgørelsen.

Klagen sendes gennem Klageportalen til den myndighed, der har truffet afgørelsen.

En klage er indgivet, når den er tilgængelig for myndigheden i Klageportalen. Link til klageportalen findes på www.borger.dk eller www.virk.dk.

Rettidig klage efter denne lov har opsættende virkning for tilladelsen, medmindre Natur- og Miljøklagenævnet bestemmer andet.

Klageberettigede

- Adressaten for afgørelsen.
- Offentlige myndigheder.
- En berørt nationalparkfond oprettet efter lov om nationalparker
- Lokale foreninger og organisationer, som har en væsentlig interesse i afgørelsen.
- Landsdækkende foreninger og organisationer, hvis hovedformål er beskyttelse af natur og miljø.
- Landsdækkende foreninger og organisationer, som efter deres formål varetager væsentlige rekreative interesser, når afgørelsen berører sådanne interesser.
- Enhver med en individuel væsentlig interesse i afgørelsen.

Natur – og Miljøklagenævnets afgørelse kan indbringes for domstolene inden 12 måneder efter, at afgørelsen er meddelt.

8.2.2 VVM screening

Klagefristen udløber 4 uger efter, at afgørelsen er meddelt. Er afgørelsen offentligt bekendtgjort, regnes klagefristen dog altid fra bekendtgørelsen.

Klagen sendes gennem Klageportalen til den myndighed, der har truffet afgørelsen. En klage er indgivet, når den er tilgængelig for myndigheden i Klageportalen. Link til klageportalen findes på www.borger.dk eller www.virk.dk.

Rettidig klage efter denne lov har ikke opsættende virkning for tilladelsen, medmindre Natur- og Miljøklagenævnet bestemmer andet.

Klageberettigede

- Enhver, der har en retlig interesse i sagens udfald.
- Landsdækkende foreninger og organisationer, der som hovedformål har beskyttelsen af natur og miljø eller varetagelsen af væsentlige brugerinteresser inden for arealanvendelsen

Natur – og Miljøklagenævnets afgørelse kan indbringes for domstolene inden 12 måneder efter, at afgørelsen er meddelt.

8.3 Klage over afgørelser fra andre myndigheder

8.3.1 Vejloven

Afgørelser efter vejloven kan påklages til transport- og energiministeren, for så vidt angår retlige spørgsmål¹².

Klagen indsendes til Stevns Kommune som videresender klagen til Vejdirektoratet.

Klagefristen er 4 uger fra den dag, afgørelsen er meddelt den pågældende. For beslutning, hvormed der er udfærdiget offentlig kundgørelse, regnes klagefristen fra offentliggørelsen. Når der er særlig grund dertil, kan klagemyndigheden dog efter forud indhentet erklæring fra vejbestyrelsen se bort fra overskridelse af klagefristen.

Klagen har ikke opsættende virkning, medmindre transport- og energiministeren bestemmer andet.

8.4 Generelt

Region Sjællands vurdering skal påklages efter en konkret lov. Hvis kommunen f.eks. træffer afgørelse efter naturbeskyttelseslovens § 3 og vurderer, at tilladelsen ikke kan påvirke et Natura 2000 område, og at der derfor ikke skal ske konsekvensvurdering, kan den afgørelse påklages efter naturbeskyttelsesloven. Klagereglerne skal altså findes i den lov, der træffes afgørelse efter.

¹² Lov nr 1048 af 3. november 2011 af lov om offentlige veje, § 4.

8.5 Orientering

Kopi af afgørelsen samt bilag er i dag sendt til:

- Naturstyrelsen, nst@nst.dk
- Danmarks Naturfredningsforening, dn@dn.dk
- Danmarks Naturfredningsforenings Stevns, stevns@dn.dk
- Danmarks Sportsfiskerforbund, post@sportsfiskerforbundet.dk
- Dansk Ornitologisk Forening, natur@dof.dk
- Embedslægeinstitutionen for Sjælland, sjl@sst.dk
- Forbrugerrådet, Fiolstræde 17, fbr@fbr.dk
- Fredningsnævnet for Østsjælland, Retten i Roskilde, oestsjaelland@fredningsnaevn.dk
- Friluftsrådet Østsjælland, erik@troigaard.dk
- Friluftsrådet, fr@friluftsradet.dk
- Museum Sydøstdanmark, Algade 97, 4760 Vordingborg, museerne@museerne.dk
- Kulturarvsstyrelsen, post@kulturarv.dk
- Stevns Kommune, Postboks 83, 4660 St. Heddinge, att.: Anni Jørgensen, AnniJJ@stevns.dk
- Skattecenter Korsør, myndighed@skat.dk

Derudover orienteres parterne.

Grave- og efterbehandlingsplan Stevns Kridtbrud marts 2015

Graveplan

Brydningen vil foregå som angivet i Fig. 1. For tiden bryder vi kridtet i det aktive graveområde, der er mærket med rød farve. Vi vil løbende åbne op for kridtindvinding i de områder som er benævnt "Fremtidigt graveområde".

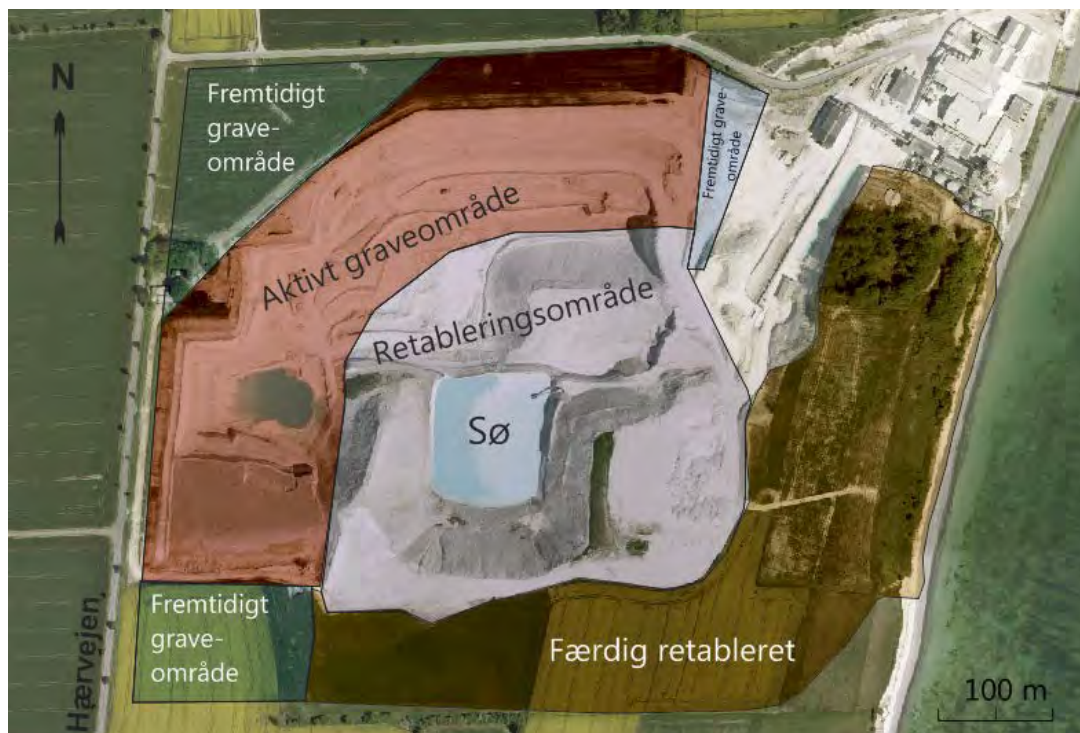


Fig. 1: Pågående og fremtidig indvinding på det ansøgte område.

Efterbehandlingsplan

Efter at indvindingen på det ansøgte område er færdig, påtænkes der at være anlagt en sø i den syd-vestre del (Friheden) (Fig. 2). Søen anlægges i kote +7m. Overskuddsmasse og returmasse fra fabriken vil bruges til at anlægge en barriere i den midterste del af bruddet. På barrieren vil vi på sigt anlægge en ny adkomstvej, da vi regner med at den nuværende adkomstvej forsvinder i forbindelse med fremtidig udnyttelse af kridtforekomsten mod nord. I tillæg vil det anlægges barrierer i den nord-østlige del af bruddet således at det er muligt at deponere returmasse fra fabriken.

Vi vil senere søge om gravetilladelse til udvidelse af brudområdet. Overgangen til indvindingen i det nye område vil ske gradvis. Dette vil medføre, at nuværende grave- og efterbehandlingsplaner vil blive påvirket heraf, da det nuværende område vil skulle benyttes til genfyldning med returmasse fra de nye arealer og fra fabriken.

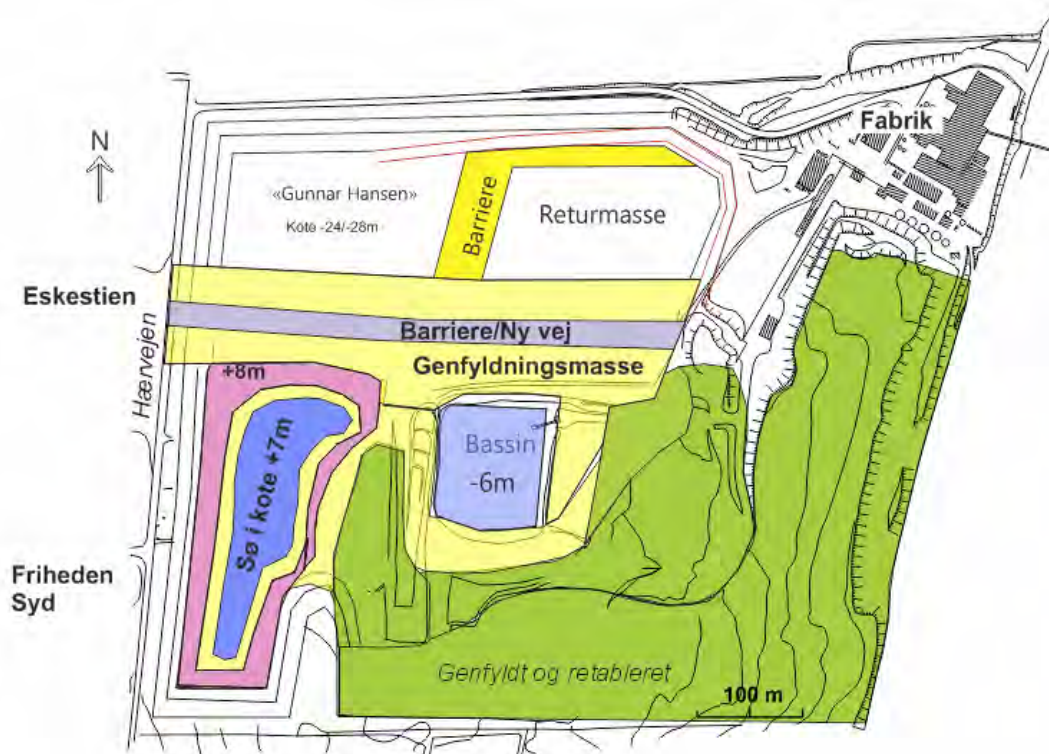


Fig. 2: Skitse af slutscenarier for det nuværende graveområde. Centrale punkter vil være en ny sø i syd-vest og en øst-vestlig barriere i den centrale del af bruddet.

Navn på plan	Ansøgning om indvinding af Kridt på 0,7 ha område i ekstestrende brud.
Dato for screeningen	27.04.15
Screenet af	Steen Roed

Bilag IV Arter

Arter	Påvirkning	Ingen påvirkning	Projektets betydning for Bilag 4 arter
Pattedyr			
Bredøret Flagermus (<i>Barbastella barbastellus</i>)		X	Det ansøgte område henligger i dag som rent kridt flade, da der køre på området. Derfor udgøre området i dag ikke nogen botanisk værdi. Området har derfor i dag ingen værdi som fødesøgningsområde mv.
Damflagermus (<i>Myotis dasycneme</i>)		X	Det ansøgte område henligger i dag som rent kridt flade, da der køre på området. Derfor udgøre området i dag ikke nogen botanisk værdi. Området har derfor i dag ingen værdi som fødesøgningsområde mv.
Becsteins flagermus (<i>Myotis bechsteinii</i>)		X	Det ansøgte område henligger i dag som rent kridt flade, da der køre på området. Derfor udgøre området i dag ikke nogen botanisk værdi. Området har derfor i dag ingen værdi som fødesøgningsområde mv.
Brandts flagermus (<i>Myotis brandtii</i>)		X	Det ansøgte område henligger i dag som rent kridt flade, da der køre på området. Derfor udgøre området i dag ikke nogen botanisk værdi. Området har derfor i dag ingen værdi som fødesøgningsområde mv.
Vandflagermus (<i>Myotis daubentonii</i>)		X	Det ansøgte område henligger i dag som rent kridt flade, da der køre på området. Derfor udgøre området i dag ikke nogen botanisk værdi. Området har derfor i dag ingen værdi som fødesøgningsområde mv.
Skægflagermus (<i>Myotis mystacinus</i>)		X	Er umiddelbart ikke kendt fra området.
Frynseflagermus (<i>Myotis nattereri</i>)		X	Det ansøgte område henligger i dag som rent kridt flade, da der køre på området. Derfor udgøre området i dag ikke nogen botanisk værdi. Området har derfor i dag ingen værdi

Arter	Påvirkning	Ingen påvirkning	Projektets betydning for Bilag 4 arter
			som fødesøgningsområde mv.
Brunflagermus (<i>Nyctalus noctula</i>)		X	Det ansøgte område henligger i dag som rent kridt flade, da der køre på området. Derfor udgøre området i dag ikke nogen botanisk værdi. Området har derfor i dag ingen værdi som fødesøgningsområde mv.
Langøret flagermus (<i>Plecotus auritus</i>)		X	Er umiddelbart ikke kendt fra området.
Sydflagermus (<i>Eptesicus serotinus</i>)		X	Det ansøgte område henligger i dag som rent kridt flade, da der køre på området. Derfor udgøre området i dag ikke nogen botanisk værdi. Området har derfor i dag ingen værdi som fødesøgningsområde mv.
Skimmelflagermus (<i>Vespertilio murinus</i>)		X	Det ansøgte område henligger i dag som rent kridt flade, da der køre på området. Derfor udgøre området i dag ikke nogen botanisk værdi. Området har derfor i dag ingen værdi som fødesøgningsområde mv.
Troldflagermus (<i>Pipistrellus nathusii</i>)		X	Det ansøgte område henligger i dag som rent kridt flade, da der køre på området. Derfor udgøre området i dag ikke nogen botanisk værdi. Området har derfor i dag ingen værdi som fødesøgningsområde mv.
Pipistrellflagermus (<i>Pipistrellus pipistrellus</i>)		X	Det ansøgte område henligger i dag som rent kridt flade, da der køre på området. Derfor udgøre området i dag ikke nogen botanisk værdi. Området har derfor i dag ingen værdi som fødesøgningsområde mv.
Dværgflagermus (<i>Pipistrellus pygmaeus</i>)		X	Det ansøgte område henligger i dag som rent kridt flade, da der køre på området. Derfor udgøre området i dag ikke nogen botanisk værdi. Området har derfor i dag ingen værdi som fødesøgningsområde mv.
Hasselmus (<i>Muscardinus avellanarius</i>)		X	Arten er ikke kendt fra området.
Birkemus (<i>Sicista betulina</i>)		X	Arten er ikke kendt fra området.

Arter	Påvirkning	Ingen påvirkning	Projektets betydning for Bilag 4 arter
Odder (<i>Lutra lutra</i>)		X	Ej relevant.
Marsvin (<i>Phocoena phocoena</i>)		X	Ej relevant.
Krybdyr			
Markfirben (<i>Iacerta agilis</i>)		X	Arten findes langs Stevns Klint og navnlig nedlagt kridtbrud har større bestande. Men grundet den megen aktivitet i området, vurderes det ansøgte område ikke at være attraktivt for arten. Der er grundet kørsel hverken fødegrundlag eller fred nok til at opfylde artens grundlæggende behov.
Padder			
Klokkefrø (<i>Bombina bombina</i>)		X	Findes ikke i Stevns Kommune
Stor vandsalamander (<i>Triturus cristatus</i>)		X	Søerne i området huser måske arten. Men den pågældende lokalitet er ikke relevant for arten.
Løgrø (<i>Pelobates fuscus</i>)		X	Findes ikke i Stevns Kommune
Løvfrø (<i>Hyla arborea</i>)		X	Findes ikke i Stevns Kommune
Spidssnudet frø (<i>Rana arvalis</i>)		X	Søerne i området huser måske arten. Men den pågældende lokalitet er ikke relevant for arten.
Springfrø (<i>Rana dalmatina</i>)		X	Findes ikke i Stevns Kommune
Strandtudse (<i>Bufo calamita</i>)		X	Findes ikke på pågældende lokalitet.
Grønbroget tudse (<i>Bufo viridis</i>)		X	Findes ikke på pågældende lokalitet.

Arter	Påvirkning	Ingen påvirkning	Projektets betydning for Bilag 4 arter
Fisk			
Snæbel (<i>Coregonus oxyrhyncus</i>)		X	Findes ikke i området.
Insekter			
Bred vandkalv (<i>Dytiscus latissimus</i>)		X	Arten findes ikke i Stevns Kommune.
Lys skivevandkalv (<i>Graphoderus bilineatus</i>)		X	Arten findes ikke i Stevns Kommune.
Eremit (<i>Osmoderma eremita</i>)		X	Eremit findes i Vallø Dyrehave, som den nærmeste lokalitet. Arten er ikke kendt uden for denne lokalitet.
Sortpletlet blåfugl (<i>Maculinea arion</i>)		X	Arten findes ikke i Stevns Kommune.
Grøn mosaikguldsmed (<i>Aeshna viridis</i>)		X	Arten findes ikke i Stevns Kommune.
Stor Kærguldsmed (<i>Leucorrhinia pectoralis</i>)		X	Arten findes ikke i Stevns Kommune.
Grøn Kølleguldsmed (<i>Ophiogomphus cecilia</i>)		X	Arten findes ikke i Stevns Kommune.
Muslinger			
Tykskallet malermusling (<i>Unio Crassus</i>)		X	Ej relevant.
Planter			
Enkelt månerude (<i>Botrychium simplex</i>)		X	Ej relevant.
Vandranke (<i>Luronium natans</i>)		X	Ej relevant.
Liden Najade (<i>Najas flexilis</i>)		X	Ej relevant.
Fruesko (<i>Cypripedium calceolus</i>)		X	Ej relevant.
Mygblomst (<i>Liparis loeselii</i>)		X	Ej relevant.
Gul stenbræk (<i>Saxifraga hirculus</i>)		X	Ej relevant.
Krybende sumpskærm (<i>Helosciadium repens</i>) (= <i>Apium repens</i>)		X	Ej relevant.

VVM screening i forbindelse med ansøgning om indvinding af råstoffer på Hærvejen 58A, matr. 34b Sigerslev By, St. Heddinge

Projektet

Region Sjælland har modtaget ansøgning om indvinding af råstoffer på Hærvejen 58a, matrikel 34b Sigerslev By, St. Heddinge.

Arealet udgør 0,7 ha, og der er ansøgt om en gravning til kote -28 meter. Der er ansøgt om indvinding på 350.000 ton kridt, der i netop dette område har en særlig hvidhed, hvilket vil forbedre det endelige slutprodukt for den samlede gravning.

Der tilføjes ikke yderligere maskinel eller lignende til arealet, ud over det i graven allerede tilstedeværende.



Det ansøgte område er markeret med rødt

Screening efter bilag 3 i VVM bekendtgørelsen

Det ansøgte område er omfattet af bilag 2 i VVM bekendtgørelsen, under ”råstofindvinding fra åbne brud” og skal dermed screenes for VVM pligt. VVM-pligten indtræder, hvis det anmeldte kan antages, at kunne få væsentlig indvirkning på miljøet.

1. Anlæggets karakteristika	
Anlæggets dimensioner	<p>Det ansøgte indvindingsareal er 0,7 ha stort og er placeret midt i det aktive kridtbrud.</p> <p>Der vil ikke ske udvidelse af de installationer der i forvejen er i bruddet, der er tale om indvinding af en særlig hvid slags kridt.</p> <p>Efter indvinding vil arealet blive benyttet til deponering af rejekt fra fabrikken, hvilket i det samlede billede vil forkorte interne transportdistancer.</p>
Kumulation med andre projekter	<p>Arealet er en del af et større kridtbrud. Hele området er omfattet af anmeldte rettigheder for brydning af kridt og kalk.</p> <p>Indvinding af kridt i denne grav er påbegyndt før 1945, med kontinuerlige udvidelser af indvindingsområdet, både horisontalt og vertikalt.</p> <p>Der er tidligere udarbejdet VVM redegørelse i forbindelse med indvinding i dette kridtbrud.</p> <p>Der er tidligere udarbejdet lokalplan for området. De ansøgte areal er for nylig udtaget af lokalplanlægning. Virksomhedens produktionsanlæg er omfattet af en miljøgodkendelse.</p> <p>Samlet vurdering: Det vurderes ikke, at der sker ændringer i den samlede produktion for indvindinger, herunder ingen ændringer i støj eller støvpåvirkninger.</p>
Anvendelsen af naturressourcer	<p>De indvundne ressourcer udgør en naturressource. Indvindingsprocessen er irreversibel.</p>
Affaldsproduktion	<p>Det er i ansøgningen oplyst at der ikke vil forekomme yderligere affald fra graven i forbindelse med det ansøgte område.</p> <p>Region Sjælland vurderer, at bortskaffelse og håndtering af det producerede affald fra f.eks reservedele, olierester, klude m.m., kan ske inden for rammerne af de eksisterende godkendte affaldsordninger i Stevns kommune samt miljøgodkendelsen.</p>
Forurening og gener	<p>Region Sjælland vurderer, at de væsentligste gener der er forbundet med råstofindvinding er støv og støj, samt det visuelle indtryk.</p>

	<p>Det er nævnt, at der vil blive vandet efter behov i forbindelse med, at forebygge støvgener.</p> <p>Det forventes, at der anvendes 69.000 liter drivmidler og oliestoffer til gravemaskiner og kørsel årligt. Denne mængde ændrer sig ikke som følge af indvinding i det ansøgte område.</p> <p>Der vil i tilladelsen blive stillet vilkår om opbevaring og påfyldning af drivmidler mm, samt parkering af kørende maskinel. Derudover stilles vilkår i forbindelse med forebyggelse af eventuelle spild.</p>
Risikoen for uheld, navnlig under hensyn til de anvendte stoffer og teknologier	<p>Erfaringen fra andre indvindingsområder viser, at der sjældent sker større uheld i forbindelse med selve indvinding og bearbejdning af råstoffer.</p> <p>Det er oplyst at der ikke opbevares affald inden for det ansøgte areal. Affald i forbindelse med virksomheden, er reguleret af miljøgodkendelse tilknyttet produktionsanlægget.</p> <p>Under forudsætning af, at de stilles vilkår omkring opbevaring og benyttelse af drivmidler, oliestoffer og spildprodukter vurderer Region Sjælland, at der ikke er forøget risiko for forurening.</p>

2. Anlæggets placering

Den miljømæssige sårbarhed i de geografiske områder, der kan blive berørt af anlægget, skal tages i betragtning, navnlig:

Nuværende arealanvendelse	Indvinding af kridt
Naturressourcernes relative rigdom, kvalitet og regenereringskapacitet	<p>Hele området er præget af mangeårig kridtbrydning</p> <p>Ressourcen strækker sig på en overvejende del af kyststrækningen omkring Stevns.</p> <p>I forbindelse med den eksisterende råstoffilladelse er der givet tilladelse til indvinding af vand fra bruddet. Det vurderes, at der ikke skal indvindes yderligere i forbindelse med råstofindvinding i det ansøgte område.</p> <p>Der er ikke vandværker i nærheden af bruddet længere. De to nærmeste vandværker er lukket.</p>
<p>Det naturlige miljøes bæreevne med særlig opmærksomhed på følgende områder:</p> <p>a) vådområder</p> <p>b) kystområder</p>	<p>Nærmeste Natura 2000 område er Stevns Rev.</p> <p>Stevns kommune har vurderet, at indvindingen ikke vil påvirke Natura 2000 område, og der derfor ikke skal foretages en nærmere konsekvensvurdering af projektet.</p> <p>Stevns kommune har yderligere vurderet, at projektet ikke vil forringe levevilkårene for dyre – og plantearter omfattet af habitatdirektivets bilag IV. Yderligere skema vedlægges</p>

<p>c) bjerg- og skovområder</p> <p>d) reservater og naturparker</p> <p>e) Vadehavsområdet</p> <p>f) områder, der er registreret, beskyttet eller fredet ved national lovgivning, EF-fuglebeskyttelsesområder og habitatområder.</p> <p>g) områder, hvor de fastsatte miljøkvalitetsnormer allerede er overskredet</p> <p>h) tætbefolkede områder</p> <p>i) vigtige landskaber set ud fra et historisk, kulturelt, arkæologisk, æstetisk eller geologisk synspunkt.</p>	<p>screeningen.</p> <p>Arealet er præget af indvinding af kridt uden etableret vegetation.</p> <p>Region Sjælland vurderer, at der ikke er risiko for påvirkning af hverken Natura 2000 område, bilag IV arter eller øvrige fredede arter.</p>
--	--

3. Kendetegn ved den potentielle miljøpåvirkning

De potentielle væsentlige virkninger af anlægget skal ses i relation til de kriterier, der er anført under 1 og 2 ovenfor og navnlig under hensyn til:

<p>Påvirkningernes omfang (geografisk område og personer der berøres)</p>	<p>Arealet er udformet af mange års indvinding af kridt. Arealets overflade er således væsentlig under normal terrænniveau.</p> <p>Området er tyndt befolket med under 10 ejendomme inden for 200 meter radius af bruddet.</p> <p>Det vurderes, at påvirkning af støj og støv, for de nærmeste naboer er minimal, dog kan vindretningen mod land give lokale gener.</p> <p>Der er tale om en mindre udvidelse af en allerede eksisterende tilladelse, der kumulativt ikke vil betyde ændring i hverken indvindingsmængder eller gener.</p>
<p>Påvirkningernes grænseoverskridende karakter</p>	<p>Det vurderes, at der ikke er yderligere grænseoverskridende aktiviteter.</p>
<p>Påvirkningsgrad og kompleksitet</p>	<p>Der er tale om en mindre udvidelse af en allerede eksisterende tilladelse, der kumulativt ikke vil betyde ændring i hverken indvindingsmængder eller gener.</p>
<p>Påvirkningens sandsynlighed</p>	<p>Ved vindretninger fra bruddet mod de nærmeste naboer,</p>

	<p>kan der være forøget sandsynlighed for gener i form af støv og støj.</p> <p>Det vurderes, at sandsynligheden for gener er eksisterende, men minimal.</p>
Påvirkningens varighed, hyppighed og reversibilitet	<p>Der vil være tale om lokale kortvarige gener.</p> <p>Indvindingen er irreversibel.</p>

Samlet vurdering

Det vurderes, at anlægsprojektet ikke vil medføre en væsentlig indvirkning på miljøet, forudsat, at det kan anlægges og drives i overensstemmelse med gældende lovgivning og overholder gældende og vejledende grænseværdier.

4. maj 2015, Randi A. Johansson, Region Sjælland

Bilag 1: VVM pligt

18. Råstofindvinding fra åbne brud, hvor minestedets areal er over 25 hektar, eller tørvegravning på et areal over 150 hektar.
19. Råstofindvinding fra åbne brud med en samlet indvindingsperiode på mere end 10 år med undtagelse af indvinding inden for de i en endeligt vedtaget kommuneplan eller råstofplan²⁾ udpegede graveområder.
31. Rydning af fredskov, der er ældre end 20 år og større end 30 ha i de i kommuneplanen planlagte skovrejsningsområder, og hvor der ikke sker tilplantning af mindst et tilsvarende areal, medmindre den ryddede skov af den statslige skovmyndighed er erklæret for værende uden væsentlig skovdyrkningsmæssig, biologisk, landskabelig eller rekreativ værdi

Bilag 2. VVM screening

1. (d) Nyplantning og rydning af skov med henblik på omlægning til anden arealudnyttelse.
2. (a) Råstofindvinding fra åbne brud samt tørvegravning
2. (c) Geotermiske borer, vandforsyningsboringer

Eksempler på støvbegrænsende tiltag

Vanding af alle køreveje

Sprinklere på materialebunker

Gravning mod fremherskende vindretning ??

Minimering af faldhøjder fra transportør

Vindskærme

Begrænsning i højde (f.eks lavere end omgivende støjvolde eller gravefronter)

Placering af lange bunker i forhold til fremherskende vindretning.

Transportbånd:

Indkapsling så fine partikler følger materialestrømmen

Afskærmning af åbninger med eksempelvis fleksible gummiforhæng

Vandtågespray i åbninger og/eller vanding af materialet

Minimering af faldhøjder

Læsning:

Minimering af faldhøjder

Jævnlig rengøring for spild

Lukkede grabbe

Fødekasser tilpasses grabstørrelse

Vindskærme på læsesteder.

Adgangsvej, interne transportveje og befæstede arealer:

Minimering af spild (god praksis/vilkår for materialehåndtering)

Vask af køretøjers dæk før de køre ud på befæstet adgangsvej.

Jævnlig rengøring eksempelvis støvsugning alle spuling

Hastighedsbegrænsning for køretøjer

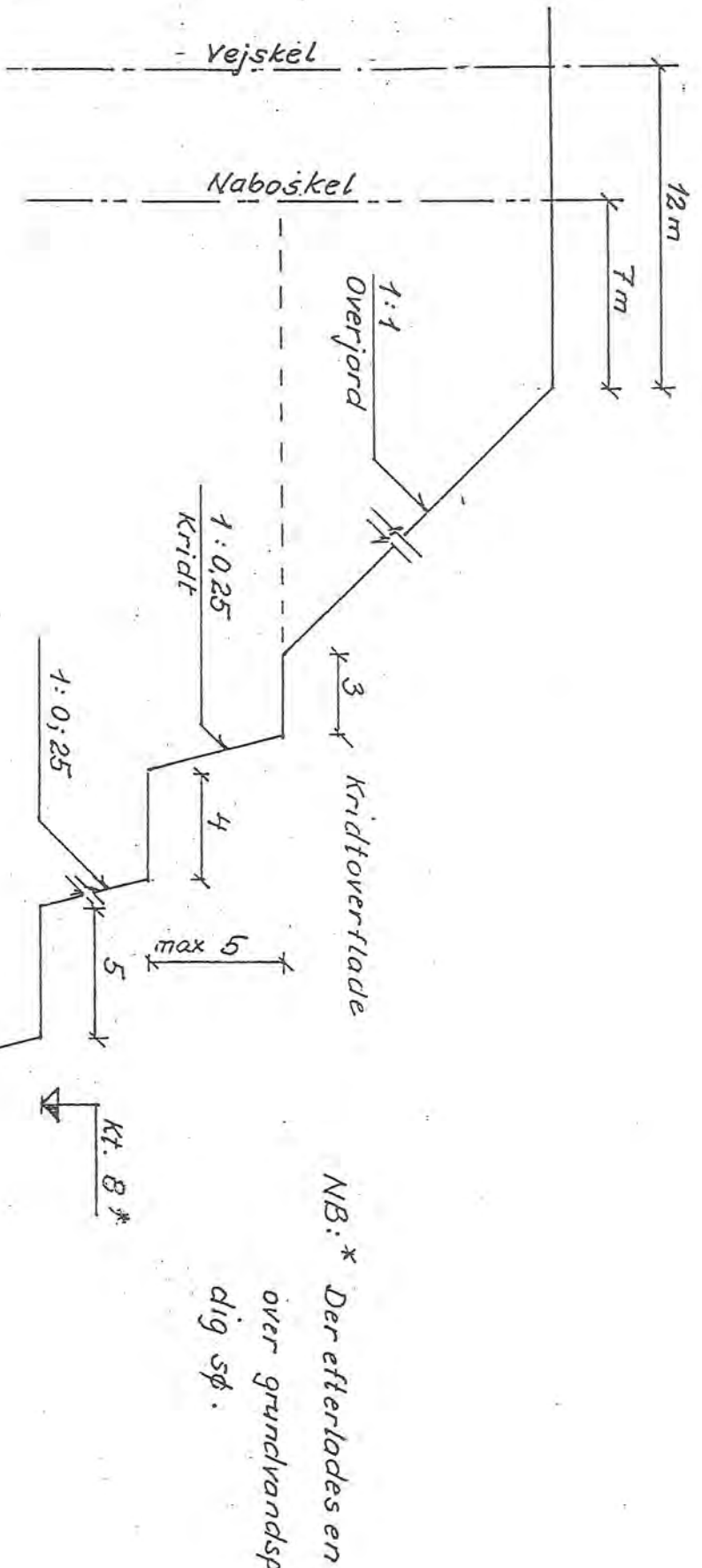
Ubefæstede arealer:

Vanding

Beplantning af arealer der ikke anvendes (løbende efterbehandling)

Hastighedsbegrænsning for køretøjer

Vindskærme



NB: * Der efterlades en banket 1 m
over grundrandspejlet i fremti-
dig sø.

BILAG R4 -

Profil for fremtidige blivende og
langvarigt stående skrænter
Råst tilladelse - Omya 4/5



Omya A/S
Att.: Carsten Rye Hansen
Hærvejen 58A
Postboks 6
4660 Store Heddinge

Det åbne land
J.nr.NST-4132-336-00064
Ref: kajra
Den 9. marts 2015

Dispensation til indvinding af kridt inden for strandbeskyttelseslinjen på ejendommen matr. nr. 34b, Sigerslev By, St. Heddinge, Hærvejen 58a, 4660 St. Heddinge i Stevns

Ansøgning

Region Sjælland har, på vegne af Omya A/S, ved brev af 30. januar 2015 fremsendt en ansøgning om dispensation til indvinding af kridt inden for strandbeskyttelseslinjen på ejendommen matr. nr. 34b, Sigerslev By, St. Heddinge, Hærvejen 58a, 4660 St. Heddinge i Stevns Kommune

Afgørelse

Naturstyrelsen giver hermed dispensation i medfør af naturbeskyttelseslovens¹ § 65, stk. 1, jf. § 15, til indvinding af kridt inden for strandbeskyttelseslinjen på ejendommen matr. nr. 34b, Sigerslev By, St. Heddinge, Hærvejen 58a, 4660 St. Heddinge i Stevns Kommune

Dispensationen vedrører *alene* strandbeskyttelseslinjen. Andre tilladelser efter anden lovgivning kan være nødvendige.

Dispensationen må ikke udnyttes før klagefristens udløb - se nærmere i afsnittet om klagevejledning nedenfor. Hvis der bliver klaget over afgørelsen kan dispensationen ikke udnyttes, før klagesagen er færdigbehandlet, medmindre Natur- og Miljøklagenævnet konkret bestemmer andet.

Tilladelsen bortfalder, hvis den ikke er udnyttet inden 3 år efter, at den er meddelt jf. Naturbeskyttelseslovens § 66, stk. 2.

Vilkår for dispensationen

Dispensationen er meddelt på følgende vilkår:

- At der foreligger en tilladelse fra Region Sjælland til råstofindvinding for det aktuelle område..

¹ Lovbekendtgørelse nr. 951 af 3. juli 2013

Redegørelse for sagen

Omya A/S producerer kridt på fabrikken beliggende Hærvejen 58a, 4660 St. Heddinge.

Naturstyrelsen har den 11. april 2014 givet afslag på dispensation til indvinding af kridt inden for strandbeskyttelseslinjen på det ansøgte areal. Afslaget var begrundet i at der ikke forelå en tilladelse til råstofindvinding for det ansøgte område.

Omya A/S har herefter ansøgt Region Sjælland om tilladelse til råstofindvinding for det ansøgte område. Ansøgningen er videresendt til Naturstyrelsen med henblik på dispensation til indvinding af råstoffer inden for strandbeskyttelseslinjen.

Omya A/S begrundet ansøgningen med:

"Det ansøgte området er kun på 0,7 ha, men området er af stor betydning for sammenhængen i råvarekvalitet i forhold til salgskvaliteterne. Tidligere er området afgraved fra kote 32m ned til kote 14m, og området benyttes i dag som transportvej mellem bruddet og fabrikken og ligeledes mellem bruddet og knuseren.

Kvaliteten på råkridtet er god i dette område, og ved gravning vil vi få en bedre ressourceudnyttelse. Efter at arealet er gravet færdig, vil det blive benyttet til deponering af rejekt fra fabrikken. Dette vil medføre en kortere transportdistance og derved ligeledes minimere miljøbelastningen. Sidst men ikke mindst vil gravningen medføre at tærsklen for fremtidig afløb af vand fra bruddet sænkes til kote 8m. En sådan sænkning af tærsklen er fuldstændig i tråd med planerne som tidligere blev udarbejdet i forbindelse med VVM-arbejdet."



Der foreligger en tilladelse til råstofindvinding til Omya A/S på matrikel nr.19h, 21a, 21b, 21d, 21f, 21g, 34a, 34b, 34f, 35b og 36a, Sigerslev by, Store Heddinge gældende til 30.juni 2033 udarbejdet af Stevns Kommune.

Ejendommen er beliggende op til Natura 2000-område nr. N206, Stevns Rev (habitatområde nr.206, Stevns Rev). jf. bekendtgørelse nr. 408 af 1. maj 2007 om udpegnings og administration af internationale naturbeskyttelsesområde samt beskyttelse af visse arter.

Udpegningsgrundlag for habitatområde H206 Stevns Rev

1110 Sandbanker med lavvandet vedvarende dække af havvand

1170 Rev

Lovgivning

Af naturbeskyttelseslovens § 15 fremgår, at der ikke må foretages ændringer i tilstanden af strandbredder eller af andre arealer, der ligger mellem strandbredden og strandbeskyttelseslinjen. Der må ikke etableres hegn, placeres campingvogne og lignende, og der må ikke foretages udstykning, matrikulering eller arealoverførsel, hvorved der fastlægges skel.

Forbuddet mod tilstandsændringer betyder bl.a., at der ikke må opføres bebyggelse, foretages terrænændringer eller etableres beplantning inden for strandbeskyttelseslinjen.

Der kan i særlige tilfælde gøres undtagelse fra bestemmelsen, jf. naturbeskyttelseslovens § 65, stk. 1.

Strandbeskyttelseslinjen administreres meget restriktivt. Af hensyn til de nationale interesser, der er knyttet til kystområderne, dispenseres der kun, når der foreligger en særlig begrundelse herfor, og når dispensationen vil være uden konsekvenser for den fremtidige administration af strandbeskyttelseslinjen.

Før der gives dispensation fra strandbeskyttelseslinjen, skal der ifølge bekendtgørelse nr. 408 af 1. maj 2007 om udpegnings og administration af internationale naturbeskyttelsesområder samt beskyttelse af visse arter, foretages en vurdering af, om det ansøgte i sig selv, eller i forbindelse med andre planer og projekter, kan påvirke et Natura 2000-område væsentligt. I så fald skal der foretages en nærmere konsekvensvurdering af projektets virkninger på Natura 2000-området under hensyn til bevaringsmålsætningen for det pågældende område. Viser vurderingen, at projektet vil skade det internationale naturbeskyttelsesområde, kan der ikke meddeles dispensation til det ansøgte.

Der kan endvidere ikke gives dispensation fra naturbeskyttelseslovens § 15, hvis det ansøgte kan beskadige eller ødelægge yngle- eller rasteområder i det naturlige udbredelsesområde for de dyre- og plantearter, der fremgår af habitatdirektivets bilag IV.

Begrundelse for afgørelsen

Det ansøgte ligger inden for strandbeskyttelseslinjen. Tilstandsændringen forudsætter derfor, at der meddeles dispensation efter naturbeskyttelsesloven.

Af Vejledning om 300 m strandbeskyttelses – og klitfredningszone fremgår, at:

”Særligt for råstofindvinding bør der ved fornyelse af en udløbet tilladelse efter råstofloven som altovervejende regel dispenseres til fortsat indvinding på de arealer, der var omfattet af den udløbne tilladelse. Det samme gælder, hvis der meddeles tilladelse efter råstofloven til fortsat indvinding på arealer, der er omfattet af anmeldte og anerkendte rettigheder ved deres udløb 1. juli 2003.”

Det ansøgte er omfattet af ovennævnte praksis.

Det er Naturstyrelsens vurdering, at det ansøgte ikke i sig selv, eller i forbindelse med andre planer og projekter, kan påvirke Natura 2000-området væsentligt. Det ansøgte vil ikke ødelægge eller beskadige leve- eller voksesteder for de arter, der indgår i udpegningsgrundlaget.

Det ansøgte vil endvidere efter Naturstyrelsens vurdering ikke medføre beskadigelse/ødelæggelse af plantearter eller yngle- eller rasteområder for de dyrearter, der fremgår af habitatdirektivets bilag IV.

På den baggrund meddeler Naturstyrelsen dispensation til den ansøgte råstofindvinding. I afgørelsen har styrelsen særligt lagt vægt på, at det drejer sig om et område, der tidligere har været indvundet fra, samt at det aktuelle område ligger mellem det nuværende graveområde og fabrikken. Den ansøgte gravningsindflydelse på kystlandskabet vil derfor være begrænset.

Klagevejledning

Du kan klage over denne afgørelse til Natur- og Miljøklagenævnet.

Klagefristen udløber 4 uger efter, at afgørelsen er meddelt. Er afgørelsen offentligt bekendtgjort, regnes fristen dog altid fra bekendtgørelsen. Hvis klagefristen udløber på en lørdag eller helligdag, forlænges klagefristen til den følgende hverdag.

Klageberettigede er, jf. naturbeskyttelseslovens § 86:

- adressaten for afgørelsen,
- ejeren af den ejendom, som afgørelsen vedrører,
- offentlige myndigheder,
- en berørt nationalparkfond oprettet efter lov om nationalparker
- lokale foreninger og organisationer, som har en væsentlig interesse i afgørelsen,
- landsdækkende foreninger og organisationer, hvis hovedformål er beskyttelse af natur og miljø, og
- landsdækkende foreninger og organisationer, som efter deres formål varetager væsentlige, rekreative interesser, når afgørelsen berører sådanne interesser.
- landsdækkende foreninger og organisationer, hvis hovedformål er beskyttelse af natur og miljø, og
- landsdækkende foreninger og organisationer, som efter deres formål varetager væsentlige, rekreative interesser, når afgørelsen berører sådanne interesser.

Du klager via Klageportalen, som du finder et link til på forsiden af www.nmkn.dk. Klageportalen ligger på www.borger.dk og www.virk.dk. Du logger på

www.borger.dk eller www.virk.dk, ligesom du plejer, typisk med NEM-ID. Klagen sendes gennem Klageportalen til den myndighed, der har truffet afgørelsen. En klage er indgivet, når den er tilgængelig for myndigheden i Klageportalen. Når du klager, skal du betale et gebyr på kr.500. Du betaler gebyret med betalingskort i Klageportalen.

Natur- og Miljøklagenævnet skal som udgangspunkt afvise en klage, der kommer uden om Klageportalen, hvis der ikke er særlige grunde til det. Hvis du ønsker at blive fritaget for at bruge Klageportalen, skal du sende en begrundet anmodning til Naturstyrelsen. Naturstyrelsen videresender herefter anmodningen til Natur- og Miljøklagenævnet, som træffer afgørelse om, hvorvidt din anmodning kan imødekommes.

Fristen for eventuelt søgsmål ved domstolene er 6 måneder, jf. § 88, stk. 1, i naturbeskyttelsesloven.

Med venlig hilsen



Karin Ravn-Jensen
Biolog
Tlf: 72542537
Mail: Kajra@nst.dk

Kopi af afgørelsen er sendt til:

- Resion Sjælland, radj@regionsjaelland.dk
- Stevns Kommune, stevns@stevns.dk
- Danmarks Naturfredningsforening, dn@dn.dk
- Danmarks Naturfredningsforening, Stevns, stevns@dn.dk
- Friluftsrådet, Kreds Østsjælland v/ Erik Trøigaard, erik@troigaard.dk
- Dansk Ornitologisk Forening, natur@dof.dk
- Dansk Ornitologisk Forening, Stevns, stevns@dof.dk
- Dansk Botanisk Forening, Naturbeskyttelsesudvalget, nbu@snm.ku.dk
- Dansk Kano og Kajak Forbund, miljo@kano-kajak.dk
- Danmarks Jægerforbund, sager@jaegerne.dk

Region Sjælland
Miljø & Ressourcer
Att. Randi Adelhorst Johansson
Alleen 15
4180 Sorø

Store Heddinge den 30. maj 2015

Partshøring af forslag til tilladelse om indvinding af råstoffer, Hærvejen 58A i Store Heddinge (matr. 34 b)

Undertegnede vil herved meddele, at jeg ikke har bemærkninger til ovennævnte tilladelse.

Med venlig hilsen



Christian Dalgaard Petersen
Gydevej 9
4660 Store Heddinge