

# PÅ VEJ MOD FEMERN BÆLT-DANNELSESREGION AUF DEM WEG ZUR FEHMARNBELT-BILDUNGSREGION



En publikation om Interreg5A-Netværksprojektet *På vej mod Femern Bælt-Dannelsesregion*, der blev gennemført i 2022 og 2023 af

Region Sjælland  
Technikzentrum Lübeck  
Zealand Business College  
Museum Sydøstdanmark  
Universität zu Lübeck  
Hansestadt Lübeck  
Næstved Kommune

Projektet er finansieret med midler fra den Europæiske Fond for Regionaludvikling

## Introduktion

I år 2029 vil Region Sjælland med Femern Bælt-forbindelsen være landfast med Nordtyskland. Det giver udvikling og vækst til området og bringer folk fysisk og mentalt tættere på hinanden. Det er afgørende, at unge mennesker i Femern Bælt regionen kommer til at kunne klare sig kulturelt, sprogligt og fagligt på tværs af den dansk-tyske grænse. Derfor arbejder Dannelsesregionen for at højne relevansen og kvaliteten af Femern Bælts uddannelser for derved at fremme uddannelsernes attraktivitet på begge sider af den dansk-tyske grænse. Der skabes forbindelser mellem danske og tyske unge mennesker gennem en uformel ambassadøruddannelse, der inspirerer til mod, vilje og pragmatiske interkulturelle færdigheder. Ultimativt skal Dannelsesregionen give de nye generation af unge i grænseregionen flere muligheder og et bedre liv. Dannelsesregionen adresser en række udfordringer og behov i Femern Bælt-regionen, der kræver handling.

- En aldrende befolkning og fraflytningen af unge under 25 år, der ikke vender tilbage til regionen
- Behovet for at sikre unge- og uddannelsesmiljøer gennem attraktive tilbud inden for uddannelse, job, fællesskaber og bolig
- Opkvalificering til efterspurgte kompetencer ved at kombinere STEAM kompetencer med kunst, kultur og samfundsvidenskab
- Dansk-tyske sproglige og interkulturelle kompetencer, der skal øge kendskabet til hinanden på tværs af grænsen
- Sammenhængskraft imellem offentlige aktører, kulturorganisationer, virksomheder og uddannelsesinstitutionerne i tværfaglige partnerskaber
- En samlende mobilisering af Dannelsesregionen gennem en bred dansk-tysk partnerkreds der løbende skaber nye partnerskaber og projektsamarbejde

Dette prospekt beretter om tilblivelsen af Femern Bælt-Dannelsesnetværket og viser, hvordan Interreg Deutschland-Danmarks støttepuljer kan benyttes til at opstarte nye samarbejder, idet prospektet beskriver udviklingen af netværkets første større projektansøgning.

I efteråret 2021 samledes en lille kreds af aktører. Deres mål var at skabe et netværk på tværs af sektorer, et dansk-tysk dannelsesnetværk, der har kapaciteten til at udvikle og forankre nye dansk-tyske samarbejder på tværs af Femern Bælt og den dansk-tyske grænseregion.

I 2022 blev netværket kickstartet. Dannelsesnetværket samlede nøgleaktører under en fælles vision. Fremtidens arbejdstagere i den dansk-tyske grænseregion skal besidde de tekniske færdigheder, kreative evner, samt sproglige og interkulturelle kompetencer til at skabe fremtidens bæredygtige regionale udvikling.

Finansiering fra Interreg Deutschland-Danmark og Region Sjælland har siden 2022 gjort det muligt at igangsætte et netværksdannende projektsamarbejde mellem Region Sjælland, Technikzentrum Lübeck, Universität zu Lübeck, Zealand Erhvervsakademi, Museum Sydøstdanmark, Hansestadt Lübeck og Næstved Kommune som ledende partnere. Netværks-samarbejdsprojektet med titlen *På vej mod Femern Bælt-Dannelsesregion*, såede kimen til Femern Bælt-Dannelsesnetværk. Danske og tyske aktører fra Femern-geografien, heriblandt erhvervsaktører, uddannelsesinstitutioner, kulturaktører og offentlige forvaltninger gik sammen om at udvikle det første kuld tværfaglige dansk-tyske dannelsesprojekter.

I november 2022 samledes 89 personer fra 48 forskellige danske og tyske organisationer ved workshoparrangementer i Næstved og Lübeck. Halvanden måned senere indsender 11 projektpartnere og 32 netværkspartnere en projektansøgning til Interreg Deutschland-Danmark. I det følgende vil vi på baggrund af erfaringerne med at udvikle projektansøgningen *Fehmarnbelt Learning Region* (der på dansk omtales som *Dannelsesregionen*) vise, hvordan nye dansk-tyske samarbejder kan etableres, nemlig fra de første forberedende møder til selve udviklingen af et omfattende samarbejdsprojekt. Vi leverer ikke en endegyldig opskrift; mange veje fører til gode samarbejder. Vi håber, at denne publikation kan inspirere og hjælpe medlemsorganisationerne i Femern Bælt-Dannelsesnetværk og andre aktører til at få deres projektideer til at flyve.

### Indledende møder

Uformelle møder mellem Region Sjælland og Næstved Kommune på konsulentniveau var udgangspunktet for udviklingen af netværksprojektet *På vej mod Femern Bælt-Dannelsesregion* og Interreg6A-projektansøgningen *Dannelsesregionen*. Kredsen blev udvidet med Technikzentrum Lübeck og det stod hurtigt klart, at et fælles behov for handling var ved at blive indkredset. Set i bakspejlet er det tydeligt, at de indledende samtaler om udfordringer og visioner havde betydning for grundlaget af det efterfølgende projektudviklings-samarbejde, der kom til at involvere et halvhundredede aktører. Målet blev fra starten af defineret som et strategisk dansk-tyske dannelsesprojekt, der a. involverer erhvervsaktører for at gøre uddannelserne mere relevante og kvalitativt bedre, b. involverer kulturaktører for at gøre uddannelserne mere kreative og involverer danske og tyske kommuner samt Region Sjælland for at muliggøre en praksisnær og anvendelsesorienteret uddannelse, der tager udgangspunkt i den funktionelle virkelighed.

Ved at blande bløde og hårde kompetencer, ny teknologi med kreativitet, sprogforståelse og kulturel indsigt skal det nye samarbejde bidrage til nye uddannelser, der ruste den nye generation af arbejdstagere til at kunne anvende deres faglighed i internationale kontekster i al almindelighed og Femern-geografien i særdeleshed.

Tyngtet af restriktioner i kampen mod Corona-pandemien og med driftsopgaver, der også skulle udføres, blev den indledende behovsanalyse, forventningsafstemning og projektudvikling i efteråret 2021 primært gennemført ved digitale møder.

I dag har danske og tyske aktører fra Interreg Deutschland-Danmark mulighed for at få finansieret fysiske, projektudviklende møder via [Borgerprojektfondens](#) netværkspulje. Denne støttemekanisme er væsentlig for at få aktører til at afsøge samarbejdsmuligheder på tværs af grænsen. De projektforberejdede møder kræver som udgangspunkt ingen medfinansiering, er nemme at afregne via lumpsums-princippet og gør det muligt at afdække, om de faglige, tekniske og menneskelige forudsætninger for egentlige projektsamarbejder er givet.

### Netværk og mobilisering

Region Sjælland, Technikzentrum Lübeck, Universität zu Lübeck, Zealand Erhvervsakademi, Museum Sydøstdanmark, Næstved Kommune og Hansestadt Lübeck gik sammen med yderligere ti partnere for at vække visionen om et nyt tværfagligt dansk-tysk netværk til live. Interreg5a Deutschland-Danmark godkendte netværksprojektet *På vej mod Femern Bælt-Dannelsesregion*, og en bevilling fra Region Sjællands regionale udviklingsmidler tilvejebragte de nødvendige ressourcer, så det var muligt at udføre et større netværks- og mobiliseringsprogram fra maj 2022 og 9 måneder frem.

Følgende netværkspartnerne og aktører med strategisk betydning deltog i udviklingen af to workshoparrangementer og den efterfølgende udvikling af dansk-tysk Dannelsesnetværk og Dannelsesprojekter:

- Stadt Fehmarn
- Erhvervshus Sjælland
- Berend-Schröder-Schule Lübeck
- Kalvehave-Skole
- ZBC Næstved
- Handwerkskammer Lübeck
- IHK zu Lübeck
- Køge Gymnasium
- RUC
- DSM Connecting Knowledge
- Christian-Albrechts-Universität zu Kiel
- Region Kiel
- EUC SJ
- Knowledge Hub Zealand
- TW Kom
- Verband der Bildungszentren im ländlichen Raum e.V.
- Lolland Kommune
- Vordingborg Kommune
- Næstved Kommune Center for Teknik og Miljø
- Region Sønderjylland-Schleswig

Yderligere 9 workshop-forberedende møder blev gennemført med mindre danske og tyske kulturaktører.

Input fra projekt- og netværkspartnerne samt øvrige aktører var væsentlig for projektpartneres evne til at tilrettelægge et attraktivt og effektivt workshopprogram, der faktisk udviklede nye projektsamarbejder.

Den daværende Interreg5A-netværkspulje, der finansierede mobiliseringen og workshoparrangementerne, svarer til den nuværende [Interreg6A-Pulje til Kortere Projekter](#) (PKP). Puljen kan anvendes til for-projekter, opfølgingsprojekter og kortere, selvstændige projekter. PKP er et væsentligt instrument til at mobilisere aktører med de rette kompetencer i at udvikle

større dansk-tyske samarbejdsprojekter, der kræver et bredt og solidt partnerskab. PKP gør det også muligt for aktører at modtage Interreg-midler til at opbygge dansk-tyske projekterfaringer ved at gennemføre mindre grænseoverskridende samarbejdsprojekter.

Foreninger og aktører, der ikke kan mønstre 35 % egenfinansiering, kan søge midler til at gennemføre et Borgerprojekt med 90 % støtte via [Borgerprojekt-fonden](#).

I forbindelse med udviklingen af alle projektansøgninger, der modtager EU-støttemidler, er det absolut væsentligt, at man sætter sig ind støttekriterierne og vurderer projekternes omkostninger i forhold til de forventede resultater og effekter.

### Fra projektidé til samarbejdsprojekt

Den organiske vækst og udvikling står i centrum, når der skal udvikles et dansk-tysk samarbejdsprojekt, dvs. lige fra de indledende møder til et netværks- og mobiliseringsprojekt og endeligt til et egentligt samskabende samarbejde, der udarbejder fælles løsninger på regionale udfordringer. Den strategiske faciliteringsproces på tværs af tid og projekter skaber forankring, resiliens og muligheden for at få de rette aktører med de rette kompetencer til at drøfte og udvikle forventninger, ansvar, organisering og aktiviteter. Ved "at skynde sig langsom" skabes de bedste forudsætninger for et succesfuldt projektpartnerskab, der kan løfte et 3-årigt strategisk samarbejdsprojekt.

Workshop-arrangementerne i projektet *På vej mod Femern Bælt-Dannelsesregion* udgjorde hjørnestene i Dannelsesnetværket og trædestenen for *Dannelsesregions-projektet*.

Den 8. november 2022 gæstede Holmegaard Værk 54 workshopdeltagere. De blev præsenteret for en forandringsmodel, der bl.a. viste, hvordan kendte ressourcer kan anvendes til at skabe internationale handlingskompetencer blandt elever og studerende – og samtidigt udvikle undervisningskompetencerne blandt de involverede undervisere i grænseoverskridende samarbejdsrelationer og samarbejder med kultur og erhvervsaktører.

Aktiviteterne i modellen er de af Interreg definerede støtteberettigede projektaktiviteter, der kan gennemføres med støtte fra [Interreg6As pulje En Attraktiv Region](#) specifikt mål 3.1.

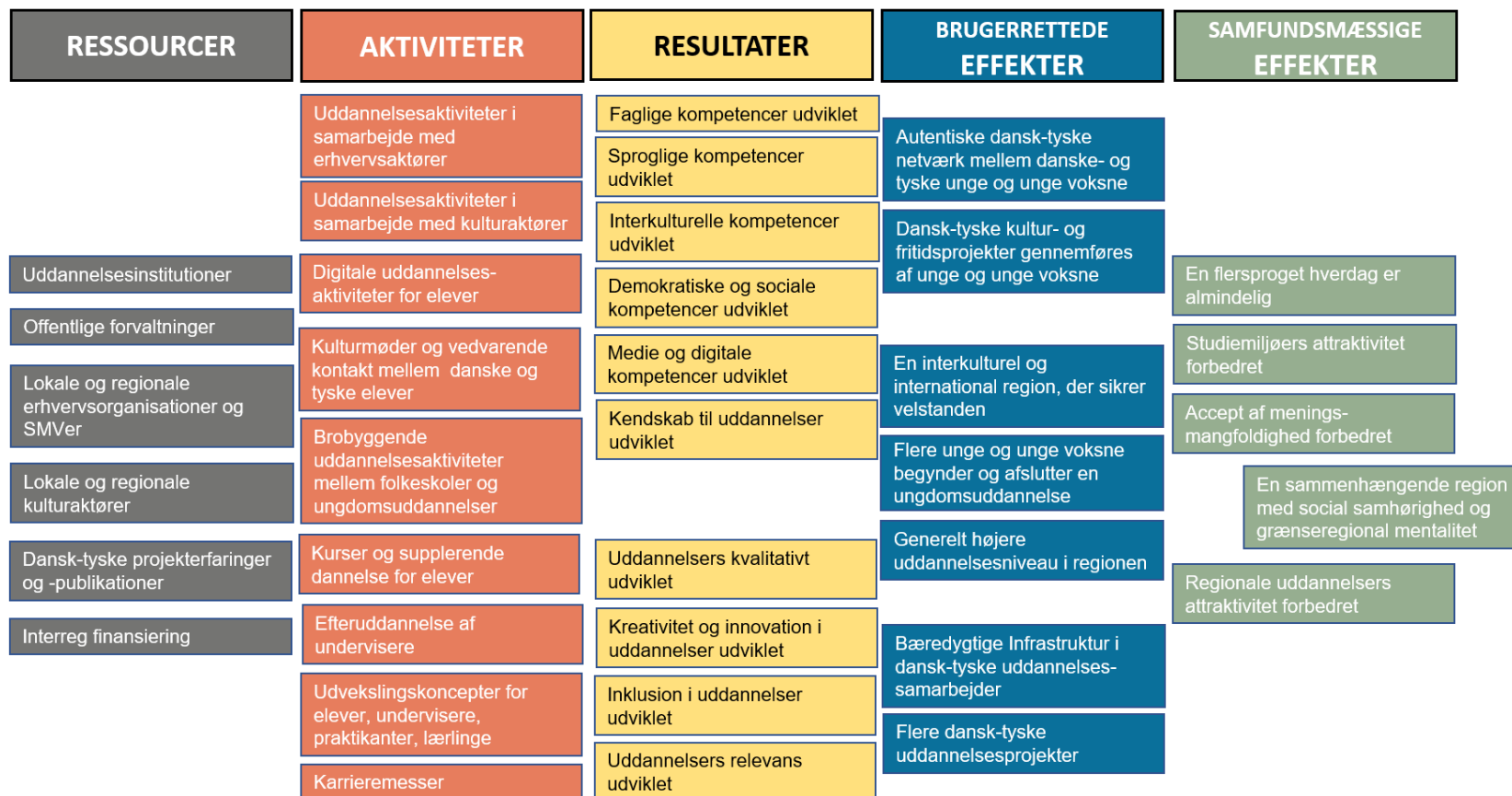


Holmegaard Værk 08. november 2022

**FORANDRINGSTEORI - Projekt: Femern Bælt-Dannelsesregion**

**Formål:** At unge og unge voksne har den tekniske viden, de kreative forudsætninger, de sproglige kompetencer og de interkulturelle evner til at skabe fremtidens grænseoverskridende bæredygtige udvikling.

**Målgruppe:** Målgrupper Primær målgruppe: uddannelsesinstitutioner (undervisere og personale). Sekundær målgruppe: Elever, studerende, praktikanter og lærlinge (Unge og unge voksne-fremtidens arbejdskraft)



*Forandringsmodel som rammesætning for diskussionerne den første workshop*

Workshoppens blev der på faciliteret med henblik på at udvikle dansk-tyske aktiviteter, der er støtteberettigede og fremmer de i forvejen definerede resultater og effekter. De klare rammer betød, at konkrete, praktisk gennemførlige aktiviteter blev udarbejdet af de danske og tyske aktører i fællesskab. Men ét bånd gjorde, at det udelukkende var muligt at angive aktiviteter, som man selv ville bidrage med at gennemføre.

Den 22. november 2022 blev stafetten givet videre til 71 deltagere, der ved netværksprojektets andet workshop-arrangement greb resultaterne fra den første workshop, hvor det blev drøftet, hvordan gennemførelsen af de konkrete aktiviteter kunne organiseres.

Den strategiske facilitering på tværs af de forbedrende møder og selve workshop-arrangementerne samt den konkrete ramme og målsætning for workshopdeltagernes Kooperation var afgørende for, at Dannelsesregions-projektets partnerkreds og ansøgning kunne udvikles og indsendes til Interreg blot 5 arbejdsuger efter afholdelsen af workshopserien.

Et afgørende punkt var, at en kerneprojektgruppe, bestående af Region Sjælland, Teknikzentrum Lübeck, Zealand Academy of Technologies and Business og Næstved Kommune, overtog lederskabet i forbindelse med realiseringen af workshops-resultaterne. På fem uger blev der udarbejdet en projektansøgning med 43 danske og tyske organisationer som partnere.

### Femern Bælt Dannelsesregionen – vi tager samarbejdet videre i et hovedprojekt

Fehmarn Belt Learning Region, Dannelsesregionen, udmærker sig ved et bredt og solidt partnerskab. 11 projektpartnere og 32 netværkspartnere skal sammen tegne projektsamarbejdet fra 2023 til 2026. Den tværfaglige tilgang til løsninger, som partnerkredsen agter at udarbejde i samskabelsesprocesser mellem uddannelsesinstitutioner, kulturorganisationer, erhvervsaktører, borgere, elever og studerende samt offentlige forvaltninger, udgør prototypen af en ny type Dannelsesprojekter, som Dannelsesnetværket har som mission at generere. Således er Dannelsesregionsprojektet et mål i sig selv og samtidigt vejvisende for kommende projekter, der udvikles på baggrund af projektets netværk og erfaringer.

Dannelsesregionen tager udgangspunkt i, at Sjælland vil være fast forbundet med Nordtyskland i 2029. Det er afgørende, at den fremtidige arbejdskraft i Femern Bælt-regionen kan mestre kulturelle, sproglige og faglige relationer på tværs af den dansk-tyske grænse. Ved at øge uddannelsernes relevans og kvalitet, ved at gøre dem mere attraktive og ved at skabe autentiske forbindelser mellem fremtidens voksne, der giver dem mod, vilje og pragmatiske, samt interkulturelle færdigheder – bliver vi bedre i stand til at give kommende arbejdstagere en konkurrencefordel, fordi de kan bidrage med deres faglighed det nye grænseoverskridende arbejdsmarked. Det vil give den nye generation af unge mennesker i Femern Bælt-regionen bedre muligheder for en karriere og et godt liv i regionen.

Missionen er innovationsfremme inden for uddannelse ved at forbedre elevernes, de studerendes, lærernes og underviserens kapacitet og skabe forudsætning for opkvalificering af den fremtidige arbejdsstyrke med den nødvendige tekniske viden, kreative evner, sproglige, interkulturelle og projektledelsesmæssige færdigheder, så de er i stand til at opbygge en mere bæredygtig og sammenhængende, grænseoverskridende region.

### Tværfaglige løsninger

Dannelsesregionens løsninger kan udelukkende lade sig gennemføre i tværfaglige dansk-tyske samarbejder. Vi vil her præsentere dem i kort form:

#### *Bæredygtige sammen*

Uddannelsespersonale, studerende og elever uddannes i læringsworkshops og kurser, der sammenkæder teknologi, æstetik og bæredygtighed i samarbejde med SMV'er fra det kreative og bæredygtige område, offentlige forvaltninger og borgere. Sammen udvikles en lokal udviklingsstrategi, digitale læringsmoduler, pilotprojekter og et formelt uddannelseskursus for studerende og undervisere, der formidler viden og læringsressourcer om, hvordan uddannelsesinstitutioner kan bidrage med grænseregionens attraktivitet og regionale, bæredygtige udvikling. Løsningen innoverer, hvordan danske og tyske uddannelsesinstitutioner tilbyder STEAM-relaterede uddannelser i samarbejde med den offentlige og private sektor. Den nye tilgang afprøves i en række konkrete initiativer.

#### Aktiviteter

- Kortlægning af regionale SMV'er og organisationer med relevant kreativ eller bæredygtig profil
- 4x dansk-tyske workshops
- 3x dansk-tyske uddannelseskurser for undervisere
- 5x lokale initiativer



#### Resultater og effekter

- Ny tværfaglig strategi til lokaludvikling
- Forbedret kvalitet af og relevans for uddannelsen
- Forbedret kreativitet og innovation i uddannelsen
- Forbedrede faglige, interkulturelle og digitale kompetencer hos elever og studerende
- Bæredygtig infrastruktur i DE-DK-uddannelsessamarbejde
- Nye dansk-tyske uddannelsesprojekter
- Ny formel dansk-tysk uddannelse
- En mere sammenhængende DE-DK-region





*DR P4 interviewer elever fra Næstved Gymnasium, der deltager i et dansk-tysk samarbejde finansieret af Interreg-projektet kultKIT2*

### Aktiviteter

- 5x dansk-tyske workshops
- 5x dansk-tyske-uddannelseskurser
- 20x digitale selvlæringsmoduler
- 1x ambassadørkonference

### Samarbejde på tværs

Matematik og sprogindlæring tematiseres på tværs af den tysk-danske grænseregion og Europa i følgende aktiviteter

- Forbedring af tilgange til matematikundervisningen, så den bliver mere attraktiv og tilgængelig for elever

### Fehmarn Belt Ambassadører

Danske og tyske unge og unge voksne trænes i kreative, kommunikative og ledelsesmæssige færdigheder sammen med facilitatorer fra foreninger og offentlige forvaltninger for at uddanne Femern Bælt-ambassadører. De unge ambassadører rustes med viden og kapaciteter til at tage initiativ og forbedre attraktiviteten af lærings- og ungdomsmiljøerne ved nye dansk-tyske samarbejder. Den uformelle ambassadøruddannelse skal bl.a. bidrage til nye kommunale unge-strategier, der støtter unge og unge voksne i at tage og modtage initiativ.

### Resultater og effekter

- 40 tysk-danske uddannede ambassadører
- 1x kommunal strategi for ungdomsinitiativer
- 1x digital samarbejdsplatform for unge
- Øget sproglig sensibilitet og bevidsthed
- Forbedrede interkulturelle kompetencer
- Forbedrede demokratiske og sociale kompetencer
- Autentisk DE-DK-netværk af unge og unge voksne
- Dansk-tyske kultur- og fritidsprojekter under ledelse af unge og unge voksne
- Attraktive lærings- og ungdomsmiljøer
- En sammenhængende interkulturel og international region

### Aktiviteter

- 1x dansk-tyske seminar om erhvervsprogundervisning

ved at udvikle og gennemføre innovative uddannelseskurser og digitale læringsmoduler for undervisere i hele Interreg-området. Uddannelseskurser og digitale læringsmoduler er baseret på samarbejde om udveksling og formidling af viden og erfaring mellem den vestlige og østlige del af Interreg-området.

- I tæt samarbejde med universitetet i Saarland afholdes et seminar om sprogundervisning på erhvervsuddannelsesområdet, som trækker på viden, erfaringer og tilgængelige læringsressourcer fra europæiske. Dette sker for at tilvejebringe det vidensgrundlag, der er nødvendigt for at iværksætte målrettede, scenariebaserede projekter for erhvervsrettet sprogundervisning i den tysk-danske grænseregion.
- Undersøgelse af, hvordan tosprogede fra det nationale mindretal i Interreg-området kan fungere som brobyggere, der fremmer grænseoverskridende tiltag og en tysk-dansk regional mentalitet, der omfatter viljen til at tilegne sig nabosproglige færdigheder ved at undersøge den rolle, som tosprogede deltagere i projektet spiller. Resultaterne offentliggøres som publikation og digitale læringsressourcer.
- Forbedring af tilgange til undervisning i tysk og dansk som fremmedsprog vha. seminarer for undervisere, der skaber et nyt nabosprog-netværk blandt uddannelsesinstitutioner.

- 6x dansk-tyske-seminarer om matematikundervisning for lærere
- 4x dansk-tyske matematikkurser
- 2x dansk-tyske train-the-teacher-seminarer om nabosprogundervisning

#### Resultater og effekter

- 15x digitale læringsmoduler om fremme af regional mentalitet
- 1x uddannelsespublikation om tosprogede personer, der fremmer regional mentalitet
- Forbedret matematikundervisning
- Forbedret undervisning i nabosprog
- Bedre kendskab til grænseoverskridende erhvervs- og beskæftigelsesmuligheder
- Ny viden om tosprogede, der fremmer den regionale mentalitet
- Bæredygtig infrastruktur i samarbejde på tværs af Interreg-området
- Forbedret uddannelseskvalitet
- Flersproget hverdag i regionen
- Nye dansk-tyske sprogprojekter
- Fremme af en grænseoverskridende regional mentalitet
- Forbedret tiltrækningskraft af uddannelse - en mere sammenhængende og flersproget DE-DK-region

### Femern Bælt Dannelsesnetværk

Vidensdeling og evnen til at tage initiativ til nye ambitiøse tysk-danske tværfaglige samarbejder på tværs af uddannelses-, kultur- og erhvervslivet i Femern Bælt-geografien styrkes væsentligt vha. tysk-danske grænseoverskridende konferencer, der også fungerer som karrieremesser.

En ny digital læringsplatform huser nemt anvendelige, digitale selvlæringsressourcer, der udvikles af Dannelsesregions-projektet, samt af tidligere og fremtidige Interreg-projekter.

### Initiativ til flere og bedre dansk-tyske projekter

Kvaliteten af ledelse og samarbejde i projektet forbedres vha. nye faciliterings- og samskabelsespraksisser.

Betydningen af "at tage initiativ" i dansk-tyske samarbejder afdækkes, beskrives, analyseres og teoretiseres i videnskabelige undersøgelser af samarbejdsrelationerne i projektet og andre Interreg-samarbejder. Dette gøres for at skabe en forskningsbaseret bevidsthed og digitale læringsressourcer om, hvordan man tager initiativ, og hvordan man tackler barrierer, relateret til uoverensstemmelser i måder på at forstå betydningen af at tage og modtage lederskab og ledelse.

Forskningen anvendes til at udvikle nye iterationer af nye metoder til facilitering og samskabelse, som formidles via læringsmoduler, videnskabelige og populære publikationer og en formidlingsworkshop. Løsningen skal bidrage til mere initiativ og bedre modtagelse af initiativ i det dansk-tyske samarbejde.

### Resultater og effekter

- Femern Bælt Dannelsesnetværk
- Femern Bælt Læringskonference
- Bedre viden- og erfaringsdeling
- Etablering af en grænseoverskridende debatkultur
- Nye dansk-tyske projekter

### Aktiviteter

- Observationer og deltagerorienteret forskning
- 1x ekstern konference
- 1x formidlingsworkshop
- 3x praktikophold hos projektpartnere

### Resultater og effekter

- Publikation om samskabelses- og facilitering
- 1x digitalt selvinstruerende kursus om at tage initiativ i dansk-tyske samarbejder
- 1x videnskabeligt baseret uddannelsespublikation om at tage initiativ i dansk-tysk samarbejder
- Rapport om at tage initiativ i dansk-tysk samarbejder
- Udbredelse af resultatet om "at tage initiativ" i dansk-tysk samarbejder
- Forbedret kvalitet af samarbejdet mellem projektpartnere (og netværkspartnere) ved at implementere nye formidlingsmetoder
- Forbedret praktisk viden om, hvordan man tager initiativ til og modtager anmodninger om DE-DK-samarbejde
- DE-DK-projekter er mere tilgængelige for uerfarne organisationer

## Netværk og partnerskab

Dannelsesregionen er bemærkelsesværdig på grund af dens tværfaglige partnerkreds med fokus på opfølgende aktiviteter. Løsningerne i projektet peger fremad og ruster projektets partnere med kapaciteter til indenfor samme overordnede ramme at udvikle nye samarbejder om at fremme attraktiviteten af uddannelser og studiemiljøet i regionen og derved ultimativt at fremme den bæredygtige regionale udvikling. Den kontinuerlige netværksdannelse er en integral del af projektet. Det dansk-tyske Dannelsesnetværk har til hensigt at invitere relevante organisationer til at deltage i udviklingen af nye samarbejder.

Oversigt over partnere i Dannelsesregions-projektet:

### *Projektpartnere*

- Næstved Kommune
- Zealand Academy of Technologies and Business
- Region Zealand, Department of Regional Development
- Hansestadt Lübeck, Bereich Schule und Sport
- Teknikzentrum Lübeck

### *Netværkspartnere*

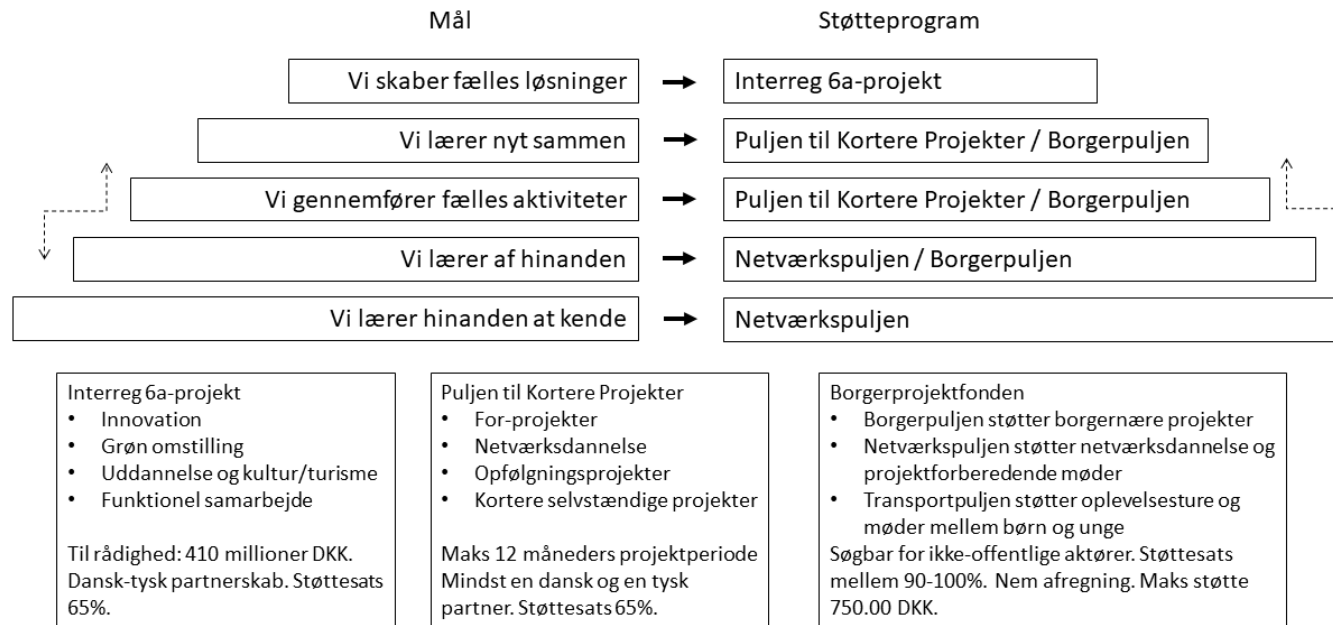
- Regionskontor - Region Sønderjylland-Schleswig
- Syddansk Universitet (SDU)
- The Mads Clausen Institute Innovation across borders
- Business Hub Zealand (Erhvervshus Sjælland)
- Landeszentrum für E-Sport und Digitalisierung Schleswig-Holstein (LEZ SH)
- Christian-Albrechts-Universität zu Kiel – Wirtschafts- und Sozialwissenschaftliche Fakultät
- Det Nationale Center for Fremmedsprog
- Emil-Possehl-Schule
- Friedrich-List-Schule
- Handwerkskammer Lübeck
- Designskolen Kolding
- Museum Lolland-Falster
- Lolland International School
- CELF – Center for Erhvervsrettede uddannelser Lolland Falster

- Roskilde University, Department of Social Sciences and Business
- Universität zu Lübeck, Institut für Mathematik
- Europa-Universität Flensburg, Institut für Mathematik
- Knowledge Hub Zealand
- VUC Storstrøm
- Dansk Centralbibliotek for Sydslesvig
- Kobberbakkeskolen afd. Rønnebæk
- Hanse-Schule für Wirtschaft und Verwaltung
- IPN Leibniz Institute for Science and Mathematics
- DGI Storstrøm
- EUC Sjælland
- Wirtschaftsförderung Lübeck GmbH
- Museum Sydøstdanmark
- Køge Gymnasium & HF
- Guldborgsund Kommune
- Aarhus Universitet – Institut for Kommunikation og Kultur
- Næstved Erhverv A/S
- Rønnebæksholm
- Universität des Saarlandes
- Kreisfachberater für Kulturelle Bildung an Schulen in Ostholstein
- Embassy of the Federal Republic of Germany – Copenhagen ZBC
- Næstved Gymnasium og HF
- Carl-Jacob-Burckardt-Gymnasium

Idekatalog: Potentialer i opfølgende projekter

Dannelsesregions-projektets dansk-tyske løsninger og organisering blev skabt ud fra netværksprojektet *På vej mod Femern Bælt Dannelsesregionens* mobilisering og to større workshop-arrangementer. Et hav af nødvendige, aktive valg og fravalg blev truffet, bl.a. på baggrund af partnernes kompetencer og strategier. Væsentlige emner blev ikke en del af projektet, men kan tages op i følgeprojekter eller af andre organisationer.

Grænseoverskridende merværdi: Skalering af indsatser og støttemuligheder



Kilde: [www.interreg-de-dk.eu](http://www.interreg-de-dk.eu)

Fra det første møde til et større dansk-tysk samarbejdsprojekt

Ved udviklingen og etableringen af et nyt dansk-tysk partnerskab er det nyttigt at skalere samarbejdet, så det kan vokse organisk. I Interregs sjette programgeneration, der startede op i 2022, har danske og tyske aktører fra Interreg-området Region Sjælland, Region Syddanmark og Nordtyskland en enestående mulighed for at benytte etablerede støttepul-

jer til at opdyrke nye dansk-tyske samarbejder. Det er muligt at få finansiering til de første projektforberedende møder, viden- og erfaringsudvekslinger, konferencer og mindre samarbejdsprojekter samt større samarbejder, der har fokus på den fælles udvikling af løsninger.

Publikation Interkulturelt samarbejde i dansk-tyske projekter  
Er du interesseret i yderligere læsning, der ruster dig til bedre at del-  
tage i dansk-tyske samarbejder? Så er de følgende publikationer må-  
ske relevante for dig.

[Interkulturelt samarbejde i dansk-tyske projekter](#) [LINK]

Anke Heier & Erla Hallsteinsdóttir Aarhus, Roskilde og Odense, februar 2022

Hvad betyder det for det interkulturelle samarbejde, når vi bliver del  
af og skal agere i et projekt med vores individuelle forudsætninger,  
som medarbejdere i vores organisationer – og som tyskere og dan-  
skere?

*Interkulturelt samarbejde i dansk-tyske projekter* er en vejledning,  
der består af flere korte, selvstændige kapitler med udvalgte emner,  
der beskriver:

- Hvilke kulturer kan påvirke projektarbejdet?
- Forskellige aspekter, der kræver ekstra opmærksomhed i det dansk-tyske samarbejde.
- Udvalgte emner med relevans for udvikling af en fælles projekt-kultur: hvordan fremmer man positive holdninger og fortrolig-  
hed, vidensdeling og dokumentation såvel som sikrer, at pro-  
jektmedarbejderne er handlingsdygtige i hele projektforløbet?
- Fremme af en særlig kommunikationskultur og grundlæg-  
gende overvejelser om sprog i dansk-tyske projekter.
- I dansk-tyske projekter mødes mennesker med alle deres indi-  
viduelle træk og forskellige sociale, sproglige, kulturelle og fag-  
lige baggrunde og socialiseringer.

Vejledningen *Interkulturelt samarbejde i dansk-tyske projekter* er fi-  
nansieret af det dansk-tyske Interreg 5A-projekt kultKIT2 og projektet  
Interkulturel kommunikation i dansk-tysk kontekst af Aarhus University Research Foundation med en AUFF starting grant.

## Interkulturelt samarbejde i dansk-tyske projekter



**Kulturer  
Kontraster  
Sprog**

**Indstillinger  
Viden  
Handlinger**

Anke Heier  
Erla Hallsteinsdóttir

I samarbejde med  
Anne Steensig & Max Jürgensen

God vind til nye samarbejder

Vi ønsker alle danske og tyske aktører, der ønsker at skabe fælles løsninger på tværs af den dansk-tyske grænseregion, held og lykke med udviklingen af deres samarbejder. Projektpartnerne bag ansøgningen *Fehmarn Belt Learning Region Dan-nelsesregionen / Bildungsregion*, deler gerne deres viden og erfaringer. Husk, sammen er vi stærkere, og sammen når vi mere.