

Hans Kurt Kristensen
Gl Skovvej 24
4470 Svebølle

Dispensation efter jordforureningslovens § 52 til tilførsel af 12.300 m³ uforurennet jord og lovliggørelse af 4.500 m³ klasse 0-1 jord til slutafdækning af den tidligere Løgtved Fyldplads

Vedrørende adresse:

Gl Skovvej 24, 4470 Svebølle

Matr.nr./Ejerlav:

7f Løgtved By, Viskinge

Baggrund

JA-Milplan har på vegne af Løgtved Miljøplads den 20. marts 2018 ansøgt om dispensation fra jordforureningslovens § 52 til at tilføre 12.300 m³ jord og muldjord til retablering af den tidligere Løgtved Fyldplads dækkende et areal på ca. 17.000 m².

Af ansøgningen fremgår det at retableringen vil ske ovenpå mere end 10 m fyld primært bestående af jord, brokker, gips mm. tilført i en 20 års periode siden 1988.

Retableringen af fyldpladsen er vilkårssat i Miljøgodkendelse af 11-04-2006 og indskærpet af Miljøstyrelsens afgørelse d. 13-03-2018.

Jorden skal slutafdække den tidligere fyldplads med omtrent 1 meter jord. Der findes allerede 4.500 m³ klasse 0-1 tilført muldjord på pladsen, som kan anvendes til slutafdækningen og der ansøges derfor om at tilføre de resterende 12.300 m³ jord.

Der søges om tilladelse til grænseværdier jf. ansøgningens bilag 1, der tager udgangspunkt i jordklasse 0. Ud fra, at der er tale om slutafdækning, og virksomheden ønsker at anvende en humusholdig jord anmodes om, at der må modtages såvel fyldjord som intaktjord.

De 4.500 m³ jord er tilført ud fra de grænseværdier, der indgik i forsøgene på at få en godkendt retableringsplan og dermed med op til klasse 1. Jorden er tilført uden regionen har meddelt dispensation fra jordforureningslovens § 52.

Dato: 23. januar 2019

Regional Udvikling
Miljø & Ressourcer

Alléen 15

4180 Sorø

Tlf.: 57 87 58 30/57 87 58 31

naturmiljo@regionsjaelland.dk

www.regionsjaelland.dk

Sagsnr:

1-50-71/326-1050-08

Matr.nr./Ejerlav:

7f Løgtved By, Viskinge

Lokalitetsnr.:

2008.51763

Brevnr:

1-50-71/326-1050-08-149

Sagsbehandler:

Bettina Marlene Olsen

57 87 58 37

bmo@regionsjaelland.dk

Lovhenviisning

Ifølge jordforureningslovens § 52, stk. 1, er tilførsel af såvel forurenede som uforurenede jord til råstofgrave og tidligere råstofgrave forbudt.

I medfør af jordforureningslovens § 52, stk. 2, kan Region Sjælland meddele dispensation fra forbuddet, såfremt:

1. råstofindvinderen eller ejeren dokumenterer, at der inden den 19. december 1996 forelå kontraktmæssige forpligtelser vedrørende tilførsel af jord til ejendommen.
2. råstofindvinderen eller ejeren med væsentlige økonomiske tab til følge afskæres fra en udnyttelse af ejendommen, som de efter hidtil gældende regler har haft særlig grund til at påregne, eller
3. der ikke er risiko for forurening af vandindvindingsanlæg eller af grundvand, der forventes at indgå i den fremtidige drikkevandsforsyning, og andre tilsvarende miljømæssige hensyn ikke taler imod.

De allerede tilførte 4.500 m³ klasse 0-1 jord er tilført i strid med jordforureningslovens § 52, stk. 1. Region Sjælland er i medfør af jordforureningslovens § 67, stk. 1, forpligtet til at forandlege et ulovligt forhold lovliggjort, medmindre det har underordnet betydning. Lovliggørelse kan ske ved fjernelse af den tilførte jord (fysisk) eller ved meddelelse af dispensation i medfør af jordforureningslovens § 52, stk. 2, nr. 3 (retligt).

For at regionen kan meddele dispensation (retlig lovliggørelse) forudsættes, at der er tilvejebragt dokumentation for, at jorden ikke udgør en risiko for forurening af det underliggende grundvandsmagasin.

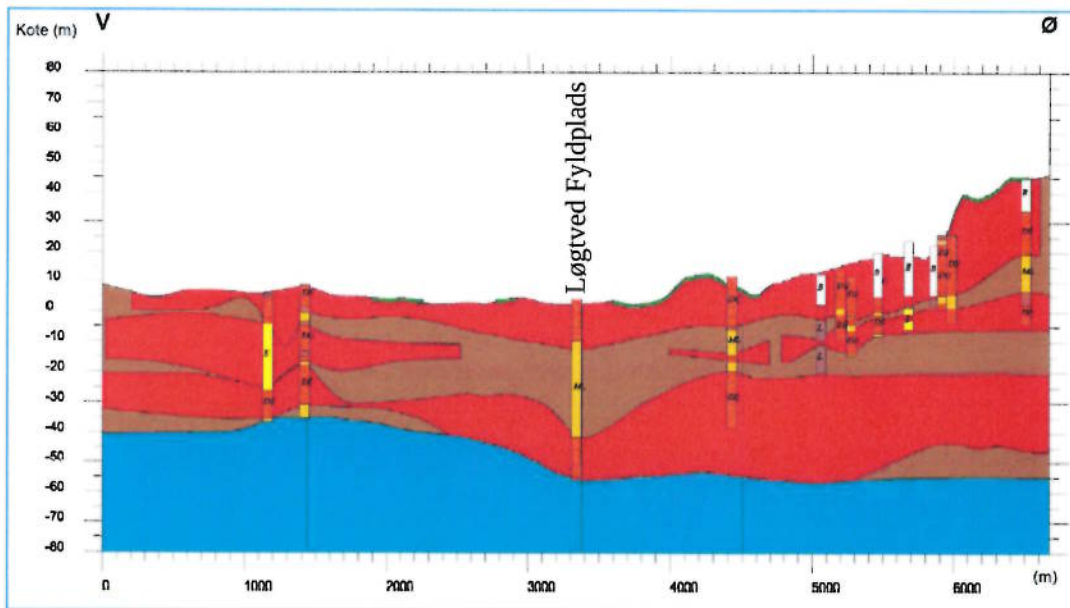
Den allerede tilførte mængde klasse 0-1 jord på 4.500 m³ og den ansøgte mængde jord på 12.300 m³ skal vurderes efter jordforureningslovens § 52, stk. 2, nr. 3. Dette skyldes, at der hverken foreligger kontraktmæssige forpligtelser eller indvinder har haft særlig grund til at påregne at kunne modtage jorden efter hidtil gældende regler.

Der kan derfor kun meddeles dispensation fra jordforureningslovens § 52, stk. 2, nr. 3, hvis der ikke er en risiko for forurening af vandindvindingsanlæg eller af grundvand, der forventes at indgå i den fremtidige drikkevandsforsyning, og hvis andre tilsvarende miljømæssige hensyn ikke taler imod.

Geologi og grundvand

Området ved Løgtved Fyldplads ligger inden for Område med Særlige Drikkevandsinteresser (OSD) og indvindingsopland til Deigvad Vandværk. Området ligger i en del af Bregninge Hedeslette, som udgør et betydende regionalt grundvandsmagasin. Området ligger desuden i Bjergsted indsatsområde og grænser op til et nitratfølsomt indvindingsområde, som ligger blot 170 m fra et af Naturstyrelsens indsatsområder mht. nitrat. Dette er bl.a. et udtryk for områdets generelle sårbarhed for nedsivning til grundvandsmagasinet.

Geologien i området er meget kompleks med flere sandmagasiner muligvis i hydraulisk kontakt og er desuden karakteriseret ved intense istektoniske forstyrrelser. Såfremt der sker en forurening i grusgraven, er der risiko for forurening af grundvandet i indsatsområdet og de nærliggende vandforsyninger, samt recipienten Bregninge Å (NATURA 2000 habitatområde)



Geologisk og konceptuel hydrogeologisk model Profillinje C fra Vestsjællands Amts detailkortlægning af Bjergsted Indsatsområde, 2004. Sand (rød), Moræneler (brun) og Tertiær ler og mergel (blå).

I forbindelse med den eksisterende § 52 dispensation til at tilføre jord i støjvolden blev grundvandsrisikoen vurderet. Under afsnittet "Baggrund for sagen" i dispensationen står følgende:

"Nedenstående beskrivelse af de geologiske og hydrogeologiske forhold ved Løgtved Fyldplads er baseret på Cowis rapport "Løgtved Fyldplads. Risikovurdering af udvaskning af fremmedstoffer til grundvandet i forbindelse med etablering af støjvold, der blev udarbejdet for DSV Transport NS i 2001. Oplysningerne i afsnittet er dog justeret ud fra amtets nuværende viden om området.

Tidligere udførte undersøgelser tilbage i 1985 og 1986 viser, at der er påvirkning af det øvre grundvandsmagasin. Risikoen for det nedre magasin er vurderet minimal grundet et relativt mægtigt morænelersdække og fortynding. Undersøgelserne lever dog ikke op til nuværende standarder for analyseomfang og risikovurdering i forhold til grundvand.

Den lokale geologi består af grovkornede smeltevandsaflejringer ned til 0-14 m u. t., hvor der i flere boringer konstateres moræneler. Smeltevandsaflejringerne består af vekslende lag af sten, grus og sand med forskellige kornstørrelser, men den altovervejende bestanddel er grus og sand. Disse lag har i stort omfang været inddraget i råstofudnyttelsen i området. Smeltevandsaflejringerne er vandførende og kan karakteriseres som det sekundære magasin. Det underlejrende moræneler har stærkt varierende mægtigheder i området og er i nærliggende boringer konstateret fra 5 m til 20 m tykt. Under morænelersdækket er endnu et smeltevandslag, som tilsyneladende har mere homogen og regional karakter. Dette smeltevandslag udnyttes til vandindvinding i nærliggende indvindingsboringer, og magasinet kan karakteriseres som det primære grundvandsmagasin i området.

Det sekundære magasin har vandspejlskote i ca. + 3,2 (1986) med en strømningsretning overvejende mod vest-nordvest, formodentlig mod mindre søer i den nordlige del af området, som står i hydraulisk kontakt med det sekundære magasin. Dette magasin står antageligt i hydraulisk kontakt til Bregninge Å, som løber nord om området.

Transmissiviteten i det sekundære magasin er ved prøvepumpninger fundet til ca. $1,4 \times 10^{-2}$ m/s. Denne giver med en mættet lagtykkelse af det sekundære magasin på 12 m en hydraulisk ledningsevne på $1,2 \times 10^{-3}$ m/s, som svarer til grusaflejringer. Gradienten er meget lav og i størrelsesordenen 0,8 promille.

Der indvindes intensivt fra Dejvad Vandværk, som drives af Kalundborg Kommune. Der indvindes årligt i alt ca. 1,2 mio. m³ fordelt på en sydlig og nordlig kildeplads. Tilbage i starten af 1990'erne blev der indvundet ca. 2,0 mio. m³ årligt, men omlægning af indvindingsstrukturen har medført en mindre indvinding.

Den nordlige kildeplads består af 7 boringer, som ligger mellem 500 og 700 meter nordøst for området. Den sydlige kildeplads består af 4 boringer, som ligger ca. 500 meter sydøst for området og ned til Bregninge Å. Der indvindes henholdsvis ca. 0,8 mio. og 0,4 mio. m³ årligt fra den nordlige og sydlige kildeplads. Vandspejlskoten i det primære magasin ligger i ca. kote +3, og der er således en mindre nedadrettet gradient til det primære magasin. Strømningsretningen i det primære magasin er nordvestlig mod indvindingsboringerne."

I dispensationen har det daværende Vestsjællands Amt vurderet de grænseværdier for forurenende stoffer som den tilførte jord kunne indeholde uden at udgøre en risiko for grundvandet. Af dispensationens risikovurdering fremgår det at:

"Vurdering af risikoen for, at støjvolden vil forurene grundvandet

Forslagene fra den gennemførte risikovurdering baserer sig på princippet om, at forureningskomponenter fra jorden dels fortyndes af grundvandet, der strømmer under volden og dels - for de organiske komponenters vedkommende - at de delvist nedbrydes under transporten i jord og grundvand.

Med amtets fastsættelse af grænseværdier i denne afgørelse sker der en reduktion af jordkoncentrationerne på omkring en faktor 10 for tungmetallernes og omkring 20 for mineraloliekomponenterne samt op til 350 for monoaromaterne ift. risikovurderingens forslag.

For eksempel viser den gennemførte risikovurdering bl.a., at jord med 7 mg arsen/kg TS med stor sandsynlighed ikke vil overskride grundvandskvalitetskriteriet for arsen under jordvolden. For f.eks. cadmiums vedkommende ligger en konservativ beregning af den maksimale jordkoncentration fra risikovurderingen en faktor 3 over den fastsatte grænseværdi i denne tilladelse, og krom samt kobber ligger en faktor 10 over. Det svarer stort set til, at det vand, der eventuelt trænger ud af bunden af volden, har et cadmiumindhold svarende til drikkevandskvalitetskriterierne. Nikkel og bly grænseværdier svarer stort set til forholdene for arsen, mens zink er reduceret med en faktor 50 ifht. risikovurderingen - 30 mg Zn/kg TS svarer til en typisk jordkoncentration og det vurderes ikke at udgøre en risiko for grundvandet.

For de organiske komponenter er der på samme måde tale om reduktioner ift. de i risikovurderingen foreslåede grænseværdier. For mineralolierne svarer grænseværdierne i store træk til, at der under volden ikke vil være koncentrationer over grundvandskvalitetskriterierne. BTEX'erne er fastsat på detektionsgrænsen ligesom MTBE, hvilket betyder, at de i praksis ikke skal kunne påvises i målelige mængder.

Summen af PAH er fastsat til 1 mg/kg svarende til et maksimalt indhold af de enkelte PAH'er på 0,1 mg/kg. Sidstnævnte svarer også til detektionsgrænsen. Cyanid er fastsat som i lignende tilladelser og den anførte værdi svarer formentlig til baggrunds niveauet. Phenoler og klorerede forbindelser må overhovedet ikke kunne påvises i jorden."

Amtets vurdering

Løgtved Fyldplads er placeret i en tidligere råstofgrav, som har været anvendt først til ukontrolleret losseplads og siden til fyldplads. Arealet, hvor støjvolden skal ligge, er en del af et areal, der i dag anvendes til genbrugsplads (neddeling, sortering og mellemlagring af affald).

Med de grænseværdier og dokumentationsgrad, som er opstillet i denne dispensation, finder amtet det godtgjort, at det vand som gennemsviver støjvolden ikke vil udgøre en risiko for grundvandet.”

Beregning af forureningsmasse

Ved at sammenholde den allerede tilførte jord og ønskede mængde tilført jord med grænseværdierne fastsat for forurenende stoffer for de enkelte jordtyper, kan den muligt tilførte forureningsmasse forbundet med deponiet estimeres. Der anvendes en omregningsfaktor på 1,8 ton/m³. Beregningerne viser den maksimale forureningsmasse ved de fastsatte grænseværdier.

Grænseværdier	Klasse 0-1 (VKI)	Ansøgt jord (VKI)	Dispensation til jord i støjvold	Uforurennet intaktjord
Total kulbrinter	100	100	<25	<20
Benzin C6-C10	25	2,5	<5	<2,5
Let olie C10-C25	50	50	<10	<5
Tung Olie (C25-C35)	100	100	<25	<15
Arsen (kl.o / kl. 1)	10/20	10	<7	<7

Tabel 1. Grænseværdier for forurenende stoffer (mg/kg) fordelt på jordtyper.

Forureningsmasse (kg)	Masse (kg) 4.500 m ³ tilført klasse 0-1 jord	Masse (kg) 12.300 m ³ ansøgt jord	Masse (kg) 12.300 m ³ jord svarende til jord i støjvold	Masse (kg) 12.300 m ³ uforurennet intaktjord
Total kulbrinter	810	2214	553	443
Benzin C6-C10	202	55	110	55
Let olie C10-C25	404	1108	220	110
Tung Olie (C25-C35)	810	2214	553	330
Arsen (kl. o /kl. 1)	28/56	221	210	210

Tabel 2. Forureningsmasse (kg) for forurenende stoffer fordelt på hhv. 4.500 m³ tilført klasse 0-1 jord, 12.300 m³ ansøgt klasse 0 jord og 12.300 m³ intaktjord med hhv. grænseværdier tilsvarende dispensationen til støjvold og uforurennet intakt jord.

Summeret forureningsmasse (kg)	Sum tilført jord og ansøgt jord (kg)	Sum tilført jord og jord med grænseværdier svarende til jord i støjvold (kg)	Sum tilført jord og uforurennet intakt jord (kg)
Total kulbrinter	3024	1363	1253
Benzin C6-C10	257	312	257
Let olie C10-C25	1512	624	514
Tung Olie (C25-C35)	3024	1363	1253
Arsen	249/277	266	266

Tabel 3. Summen af forureningsmasse (kg) for forurenende stoffer fordelt på hhv. 4.500 m³ tilført klasse 0-1 muldjord og 12.300 m³ ansøgt klasse 0 jord, summen af forureningsmasse af 4.500 m³ tilført klasse 0-1 jord og

12.300 m³ jord med grænseværdier svarende til grænseværdierne i dispensation til jord i støjvold samt summen af 4.500 m³ tilført muldjord og 12.300 m³ uforurennet intakt jord.

Beregningerne i tabel 2 viser at forureningsmassen for de 12.300 m³ jord med ansøgte grænseværdier er op til 10 gange (let olie) større end for 12.300 m³ uforurennet intakt jord eller jord med grænseværdier tilsvarende jorden i støjvolden.

Hvis forureningsmasserne for de forskellige stoffer i den allerede tilførte jord og de 12.300 m³ jord (tabel 3) lægges sammen ses, at for jorden med ansøgte grænseværdier vil forureningsmassen være 1-3 gange højere end ved den samlede forureningsmasse for den allerede tilførte jord og uforurennet intaktjord eller for jord med grænseværdier tilsvarende dem i den eksisterende dispensation. Den samlede forureningsmasse for den allerede tilførte jord og jord med grænseværdier tilsvarende jorden i støjvolden sammenholdt med den samlede forureningsmasse for den tilførte jord og uforurennet intakt jord er stort set ens.

Region Sjællands vurdering

Region Sjælland har gennemgået de nyeste data om områdets geologi, hydrogeologi, sårbarhed og drikkevandsinteresser samt indhentet "Kalundborg Forsynings A/S, Tilladelse til indvinding af grundvand fra Deigvad Nord kildeplads" af 12-09-2017 som er gældende indtil 12-09-2047.

Af tilladelsen til indvinding af grundvand fremgår det at Kalundborg Forsyning A/S har tilladelse til at indvinde i alt 900.000 m³ vand om året. Kildepladsen består i dag af 5 indvindingsboringer, som alle er placeret ved Bregninge Å, i en afstand af 600-800 m Ø og NØ fra Løgtved Fyldplads. Der er på den baggrund ikke sket væsentlige ændringer i grundvandets sårbarhed, grundvandsstrømning, geologi og indvindingsopland i forhold til Amtets risikovurdering

Regionen finder derfor ikke anledning til at ændre på risikovurderingen for tilførslen af jord til støjvolden set i forhold til de ansøgte 12.300 m³ jord til slutafdækning af deponiet og de allerede tilførte 4.500 m³ klasse 0-1 muldjord.

Således vurderes risikoen for forurening ved tilførslen af jord også at være lille, så længe der foretages en grundig kontrol af at den tilførte jord overholder de fastsatte kriterier som er tilsvarende "Dispensation efter jordforureningslovens § 52 til modtagelse af ren jord i støjvold på Løgtved Fyldplads" af 07-04-2006.

De allerede tilførte 4.500 m³ klasse 0-1 jord vurderes ligeledes ikke at udgøre en risiko for forurening af grundvandet. Beregningerne viser, at den tilførte klasse 0-1 jord i værste fald kan indeholde op til 810 kg olie og heraf 202 kg benzin. Analyserne af størstedelen af jorden viser dog, at jorden ikke indeholder koncentrationer over detektionsgrænsen for kulbrinter og derfor har en forureningsmasse for olie og benzin, der er væsentlig lavere end beregningerne viser.

På baggrund af beregningerne af den samlede forureningsmasse i den allerede tilførte jord og de 12.300 m³ jord med ansøgte grænseværdier vurderer Region Sjælland at de ansøgte grænseværdier særligt for kulbrinter, med undtagelse af benzin, ikke kan imødekommes. Regionen vurderer, at de 12.300 m³ jord kan tilføres uden risiko for grundvandet hvis grænseværdierne i bilag 1 overholdes. Grænseværdierne er tilsvarende de fastsatte grænseværdier i den eksisterende dispensation til jord i støjvolden.

Region Sjællands afgørelse

Afgørelsen om dispensation til at tilføre 12.300 m³ jord er truffet efter § 52 stk. 2, nr. 3 i Jordforureningsloven¹.

Afgørelsen om lovliggørelse af de allerede tilførte 4.500 m³ klasse 0-1 jord er truffet efter Jordforureningslovens § 67 stk. 1, som medfører at regionen er forpligtet til at foranledige et ulovligt forhold lovliggjort, medmindre det har underordnet betydning.

Lovliggørelse kan ske ved fjernelse af den tilførte jord (fysisk) *eller* ved meddelelse af dispensation i medfør af jordforureningslovens § 52, stk. 2, nr. 3 (retligt).

For at regionen kan meddele dispensation (retlig lovliggørelse) forudsættes, at der er tilvejebragt dokumentation for, at jorden ikke udgør en risiko for forurening af det underliggende grundvandsmagasin. Som det fremgår af risikovurderingen er det Region Sjællands vurdering, at den tilførte klasse 0-1 jord ikke udgør en risiko for forurening af det underliggende primære grundvandsmagasin.

Region Sjælland har i afgørelsen taget i betragtning, at jorden ikke skal tilføres i bunden af grusgraven, men anvendes som slutafdækning af det tidligere deponi. Jorden vil derfor ikke komme i direkte kontakt med grundvandet.

Beregningerne viser, at den tilførte klasse 0-1 jord i værste fald kan indeholde op til 810 kg olie og heraf 202 kg benzin. Analyserne af størstedelen af jorden viser dog, at jorden ikke indeholder koncentrationer over detektionsgrænsen for kulbrinter og derfor har en forureningsmasse, der er væsentlig lavere end beregningerne viser.

Den tilførte 4.500 m³ klasse 0-1 muldjord indeholder primært immobile forureningsstoffer, som ikke vil blive mobiliseret, da jorden skal placeres som slutlag i forbindelse med afdækningen af deponiet og derfor ikke i nærheden af grundvandet.

Regionen vurderer, at de allerede tilførte 4.500 m³ jord af klasse 0-1-jord jf. Sjællandsvejledningen til råstofgraven ikke vil påvirke grundvandet og derved udgøre en risiko for drikkevandsinteresserne.

I vurderingen indgår tillige at sandsynligheden for at der tilføres forurenede jord til råstofgraven er meget lille, såfremt de stillede krav til kontrol af den tilførte jord overholdes.

Dispensationen til tilførsel af 12.300 m³ jord i råstofgraven er givet under forudsætning af, at de vilkår, der er fastsat i nærværende afgørelse overholdes.

Definitioner

Ved **uforurenede jord** forstås jord, som kan overholde de grænseværdier, der er opstillet i bilag 1. Regionerne kan ændre på grænseværdierne, hvis det findes nødvendigt af hensyn til miljøet.

Ved **intaktjord** forstås jord som er aflejret af naturen uden menneskelig påvirkning og som fortsat ligger i sit naturlige leje. Intaktjord er således ikke flyttet, genplaceret eller omgravet i forbindelse med menneskelige aktiviteter som f.eks. terrænregulering, omgravning, pløjning eller andre anlægsprojekter.

¹ Bekendtgørelse af lov om forurenede jord, lovbekendtgørelse nr. 1190 af 27/09/2016

Vilkår

For at minimere risikoen for at forurenede jord tilføres råstofgraven og derved forurener grundvandet, er det nødvendigt at stille store krav til kontrollen med, at det kun er uforurenede muld- og intaktjord der tilføres til råstofgraven.

Der er efter jordforureningslovens § 52 stk. 2 nr. 3 knyttet vilkår til dispensationen. Vilkårene er opdelt i generelle vilkår, vilkår for forhåndsgodkendelse samt vilkår for egenkontrol og stikprøvekontrol.

De generelle vilkår er vilkår for driften af tilførslen af jord, f.eks. mængde, periode og lignende. Vilkår for forhåndsgodkendelse omhandler den kontrol af jorden, der skal foregå på det sted jorden skal flyttes fra. Endelig indeholder vilkår for egenkontrol og stikprøvekontrol vilkår for den kontrol af jorden, der skal foretages af virksomheden i graven.

Generelle vilkår

1. I råstofgraven må der kun tilføres muld- og intaktjord, der på forhånd er analyseret, vurderet og godkendt i henhold til virksomhedens kontrolsystem. Jorden skal overholde de grænseværdier, som tilsynsmyndigheden har fastsat for indholdet af visse stoffer i jorden, der er opstillet i bilag 1. Region Sjælland kan ændre på grænseværdierne, hvis det findes nødvendigt af hensyn til miljøet.
2. Der må tilføres maksimalt 12.300 m³ jord til råstofgraven. Tilførselsområdet er vist på bilag 3.
3. Jordpartier på under 2 vognlæs eller 30 m³ må ikke tilføres råstofgraven.
4. Jordtippen skal i hele åbningstiden være bemandede ved modtagelse af jord. Der må ikke være mulighed for aflæsning af jord på tidspunkter hvor graven er ubemandede eller lukket.
5. Driftsherren har ansvaret for, at der ikke kommer andre materialer i graven end dem, der opfylder kravene i denne dispensation. Driftsherren bærer ligeledes ansvaret for at jorden ikke er forurenede.
6. For at undgå tilførsel af jord forurenede fra diffuse kilder, må de øverste 50 cm jord fra et hvilket som helst areal aldrig tilføres, uden at der er foretaget en historisk undersøgelse af jorden ift. historiknøglen vedlagt som bilag 2 og eventuelt efterfølgende analyseret for relevante parametre.
7. Der skal anlægges et mellemdepot til aflæsning af jord i forbindelse med stikprøvekontrollen. Mellemdepotet skal placeres på et ikke udgravet eller på et opfyldt areal. Arealet skal være rømmet for muld. På mellemdepotet må der på intet tidspunkt oplagres mere end 200 m³ jord. Tilsynsmyndigheden skal acceptere placering, indretning og størrelse af mellemdepot, inden dispensationen tages i brug.
8. Jord med indhold af humus må ved opfyldning ikke tildækkes af andre jordarter, da indholdet af organisk materiale ved tildækning giver risiko for forurening af grundvandet på grund af nedbrydning af det organiske materiale.
9. Tilsynsmyndigheden kan ud over egenkontrollen (jf. vilkår 22-37) ved afvigelser eller begrundet mistanke om tilførsel af forurenede jord mv. kræve foretaget yderligere analyser af den tilkørte jord.

- Prøverne skal udtages og analyseres af et laboratorium som er akkrediteret til det. Laboratoriet skal godkendes af tilsynsmyndigheden
 - Prøverne er ikke en del af virksomhedens egenkontrol. Udgifter til prøvetagning og analyser dækkes af driftsherren, dog kan tilsynsmyndigheden maksimalt kræve udtagning og analyse af jordprøver for en samlet sum af kr. 100.000 ekskl. moms pr. år (prisniveau 1. kvartal 2018). Denne sum reguleres jf. Danmarks Statistik: Omkostningsindeks for anlæg (jordarbejde mv.).
 - Hvis krav om supplerende analyser viser sig at være ubegrundet, vil tilsynsmyndigheden refundere den del af omkostningen som måtte overstige kr. 30.000 ekskl. moms.
 - Hvis det ved supplerende analyser konstateres, at dispensationens krav ikke er overholdt, vil alle følgeomkostninger til yderligere belysning af situationen og lovliggørelse af forholdet påhvile driftsherren, ligesom sådanne omkostninger ikke indregnes i ovenstående årlige beløbssum.
10. Såfremt vilkårene for tilførsel af jord i råstofgraven ikke overholdes, kan dispensationen ophæves.
 11. Region Sjælland kan ændre på foranstående vilkår, hvis det vurderes nødvendigt for at sikre, at der ikke tilføres forurenede jord i råstofgraven.
 12. Dispensationen er gældende indtil Miljøstyrelsen har godkendt, at retableringen af fyldpladsen er færdig.

Forhåndsgodkendelse af jord

13. Alle jordpartier skal anmeldes til virksomheden og forhåndsgodkendes før de transporteres ind på råstofgraves område. Driftsherren er ansvarlig for forhåndsgodkendelsen. Jord der ønskes tilført Løgtved Fyldplads skal være analyseret og overholde grænseværdierne i bilag 1 (se vilkår 20) samt være beskrevet i henhold til gældende anmeldeskema JG 005 (bilag 4) som kan rekvireres hos kommunerne samt hentes på KL's hjemmeside: <http://www.klxml.dk/KLB/Blanket/Gaelder/jg005.pdf>.
14. Prøvetagning, i forbindelse med forhåndsgodkendelse, skal udføres af en af regionen anerkendt prøveudtager eller godkendt virksomhed, og standardproceduren for fastsættelse af analysetal er følgende, idet der anvendes en omregningsfaktor på 1,8 ton/m³, med mindre andet kendes konkret:

For jordpartier på op til 900 ton skal der som udgangspunkt udtages 1 prøve pr. 30 ton. Ud over de første 900 ton udtages én prøve pr. 120 ton. Ved jordpartier større end 2000 tons kan et mindre antal prøver eventuelt aftales med tilsynsmyndigheden. Tilsynsmyndigheden kan tillade et mindre prøveantal efter en konkret vurdering.

Forudgående prøvetagning kan dog udelades for intakt jord der kommer fra naturarealer.

Der henvises i øvrigt til bilag 1 i Jordflytningsbekendtgørelsen² med hensyn til retningslinjer for prøvetagning.

15. Analyseparametre og analysemetoder i forbindelse med forhåndsgodkendelsen af jord skal udføres i henhold til de, til enhver tid gældende krav vedrørende analysemetode. Der skal som et minimum analyseres for:

² Bekendtgørelse nr. 1452 af 07/12/2015 om anmeldelse og dokumentation i forbindelse med flytning af jord.

- Totalkulbrinterⁱ⁾
- Benz(a)pyren, PAHⁱⁱ⁾
- Bly, cadmium, kobber og zink

i) Totalkulbrinter skal kvantificeres i fraktionerne (Benzen-C₁₀, >C₁₀-C₁₅, >C₁₅-C₂₀ og >C₂₀-C₄₀).

ii) PAH-analyser (analyser for Poly Aromatiske Hydrocarboner) skal omfatte kvantificering af indholdet af enkeltkomponenterne flouranthen, benz(b+j+k)flouranthen, benz(a)pyren, dibenz(a,h)anthracen og indeno(1,2,3-cd)pyren samt sum-PAH'er bestemt som summen af koncentrationerne af hver af de nævnte enkeltkomponenterne.

Der må i øvrigt kun modtages jord fra lokaliteter jævnfør Historiknøglen³ (kopi vedlagt som bilag 2) i den udstrækning der foreligger historik og analyser i overensstemmelse hermed og jorden efterlever grænseværdierne i bilag 1.

Jord fra landbrugsarealer, gartnerier og plantager skal ud over minimumskravet til analyser også analyseres for pesticider mv. jævnfør historiknøglens pkt. 1.21 (bilag 2) eller ved indhentning af oplysninger om anvendte pesticider på lokaliteten skal analyseprogrammet tilpasses således, at der analyseres for de relevante stoffer.

Pesticidanalyser af jorden skal overholde detektionsgrænserne for de relevante stoffer.

Hvis historiknøglen foreskriver analyse af stoffer og grænseværdierne ikke fremgår af skemaet vedlagt som bilag 1, skal jordprøverne overholde detektionsgrænserne for de relevante stoffer og tilsynsmyndigheden skal kontaktes.

Der henvises i øvrigt til bilag 2 i Jordflytningsbekendtgørelsen med hensyn til analysemetoder.

16. Jord fra områder der er omfattet af områdeklassificeringen skal altid forklassificeres. Hvis der ved forklassificering træffes forurening (eller hvis der i øvrigt er udtaget vandprøver, hvor det sekundære grundvand overskrider grundvandskriteriet) må denne jord ikke tilføres graven. Derudover skal Region Sjælland kontaktes for den øvrige jord i byggefeltet.
17. Der må ikke tilføres jord fra arealer som er V2-kortlagte som forurenede i henhold til lov om forurenede jord.
18. Der må ikke tilføres jord fra V1 eller V2 kortlagte ejendomme, hvis der er påvist forurening i det sekundære grundvand.
19. Hvis det ønskes at tilføre jord fra et V1-kortlagt område, skal tilsynsmyndigheden kontaktes.
20. Dokumentation for de tilførte og for afviste jordpartier skal være tilgængelige for tilsynsmyndigheden i mindst tre år efter modtagelsen. Ved dokumentation forstås:
 - Følgesedler
 - Stamoplysninger
 - Resultat af vurdering af jorden
 - Analyseresultater

³ Miljøstyrelsens "Orientering til kommunerne om ny jordflytningsbekendtgørelse" af 8. oktober 2007, Bilag C.

- Registrering af jordpartiets placering eller anden registrering som kan medvirke til at genfinde jordpartiet i den tidligere råstofgrav
- Godkendt/afvist
- Dokumentation for at modtagerkommune og afsender af jorden er orienteret om at jorden er blevet afvist i graven.

21. I de første 6 måneder efter ibrugtagningen af dispensationen skal meddelelse om afvisning løbende ske skriftligt til tilsynsmyndigheden. Herefter tager tilsynsmyndigheden stilling til, om der fortsat skal ske løbende meddelelse til tilsynsmyndigheden.

Vilkår til egenkontrol og stikprøvekontrol

22. Virksomheden udarbejder en instruks for egenkontrol, som indeholder beskrivelse af omfanget af tilsyn ved tippen, hvilke indikationer der fører til at vognlæs med jord (såvel analysepligtig som ikke-analysepligtig) afvises, hvordan en afvisning af vognlæs skal foregå og hvem der informeres herom.
23. Det er virksomhedens ansvar, at alle personer i graven, der har med jordtilførslen at gøre, er bekendt med og lever op til instruksen for egenkontrol.
24. Instruks for egenkontrol skal sendes til og godkendes af regionen inden råstofgraven kan modtage uforurenet jord.
25. Der skal udføres visuel kontrol af alle tilførte vognlæs, uafhængig af hvilken type ejendom/areal jorden stammer fra. Det skal registreres ved hvert læs, at denne kontrol er foretaget. Hvis jorden udviser forureningsindikationer (såsom misfarvning og lugt), eller hvis jorden indeholder bygningsaffald, slagge eller andre fremmedele-
menter, skal læsset afvises.
26. Alle jordlæs, der ved ankomsten ikke opfylder vilkår 13-21 for forhåndsgodkendelse skal afvises. Afvises jorden skal den anvisende kommune orienteres med henblik på anvisning af alternativ bortskaffelse til den afviste jord.
27. Det er virksomhedens ansvar, at der altid er mindst én person tilstede til at udføre egenkontrollen.
28. Rutinemæssigt skal virksomhedens tilsynsmedarbejder udtage én jordprøve pr. påbegyndt 900 ton til analyse, dog mindst én stikprøve for hvert jordparti. Stikprøven skal udtages fra et tilfældigt vognlæs fra hvert jordparti.
- Ved jordparti forstås en mængde jord, der stammer fra et afgrænset areal, der har været udsat for samme miljøpåvirkning.
29. Jordprøven skal udtages af en prøvetager fra råstofgraven, som er godkendt af Region Sjælland.
30. Et vognlæs jord, der er udvalgt til stikprøvekontrol, lægges til side på mellemdepotet og markeres, så læsset kan genfindes. Jordbunken må højest være 5 meter bred og 2,5 meter høj. På mellemdepotet må der, jf. vilkår 7, på intet tidspunkt oplagres mere end 200 m³ jord.
31. Jordprøven udtaget til stikprøvekontrol skal være en blandingsprøve af 5 delprøver udtaget jævnt fordelt i jordbunken, i en dybde af ca. 0,5 meter.

Stikprøven fyldes på rilsanpose og/eller redcapglas som opbevares køligt (dvs. ved 4°C) og mørkt (f.eks. i en køletaske eller i et køleskab). Prøven skal tages i arbejde på laboratoriet senest 48 timer efter det tidspunkt, hvor den er udtaget.

32. Driftsherren i råstofgraven skal kende historikken på det parti jord, som stikprøvekontrollen repræsenterer og prøven skal efterfølgende analyseres i henhold til minimumskravet til analyser (se vilkår 33) samt for de relevante parametre i henhold til historikken.
33. Stikprøven skal analyseres i henhold til de til enhver tid gældende krav til metode og detektionsgrænse mv. Der skal som minimum analyseres for:
 - BTEX og totalkulbrinter ⁱ⁾
 - Benz(a)pyren, PAH ⁱⁱ⁾
 - Bly, cadmium, kobber, arsen, nikkel, chrom og zink

i) Totalkulbrinter skal kvantificeres i fraktionerne (Benzen-C₁₀, >C₁₀-C₁₅, >C₁₅-C₂₀ og >C₂₀-C₄₀).

ii) PAH-analyser (analyser for Poly Aromatiske Hydrocarboner) skal omfatte kvantificering af indholdet af enkeltkomponenterne flouranthen, benz(b+j+k)flouranthen, benz(a)pyren, dibenz(a,h)anthracen og indeno(1,2,3-cd)pyren samt sum-PAH'er bestemt som summen af koncentrationerne af hver af de nævnte enkeltkomponenterne.

Der henvises i øvrigt til bilag 2 i Jordflytningsbekendtgørelsen med hensyn til analysemetoder.

Jord fra landbrugsarealer, gartnerier og plantager skal ud over minimumskravet til analyser også analyseres for pesticider mv. jævnfør historiknøglen's pkt. 1.21 (bilag 2) eller ved indhentning af oplysninger om anvendte pesticider på lokaliteten skal analyseprogrammet tilpasses således, at der analyseres for de relevante stoffer.

Pesticidanalyser af jorden skal overholde detektionsgrænserne for de relevante stoffer.

Hvis historiknøglen foreskriver analyse af stoffer og grænseværdierne ikke fremgår af skemaet vedlagt som bilag 1 skal stikprøverne overholde detektionsgrænserne for de relevante stoffer og regionen skal kontaktes.

34. Hvis jorden i mellemdepotet eller på jordtippen udvalgt til stikprøvekontrol viser tegn på forurening eller analyserne overskrider grænseværdierne skal resten jordpartiet genfindes og undersøges nærmere. Region Sjælland orienteres straks således at tilsynsmyndigheden kan træffe afgørelse om nødvendig indsats fra driftsherren.
 - Hvis tilsynsmyndigheden finder det nødvendigt, skal driftsherren påbegynde fjernelse af forurenede jord senest 1 uge efter kontrolanalyserne foreligger og skal fortsætte uden afbrydelse. Alternativt kan driftsherren vælge straks at fjerne hele det pågældende jordparti.
 - Hvis tilsynsmyndigheden finder det nødvendigt, skal driftsherren levere dokumentation for, at al forurenede jord er fjernet, herunder renbundsprøver fra gravefeltet og kvitteringer fra det anlæg som har modtaget den forurenede jord.
35. Der skal føres journal over den visuelle kontrol og stikprøvekontrollen. For stikprøvekontrollen skal det fremgå hvornår egenkontrollen er udført, hvor jordpartiet stammer fra, dets historik, hvem der udtog stikprøvekontrollen, analyseresultater samt

virksomhedens vurdering af jordpartiet i forhold til kontrolsystemet (godkendt/afvist).

36. Egenkontroljournalen skal være tilgængelig for tilsynsmyndigheden i mindst 3 år.

37. Hvis Region Sjælland finder det nødvendigt, kan egenkontrollen tages op til revision og om nødvendigt ændres.

Hvis der kommer ny viden om forurenende stoffers miljøbelastning, der er relevant for denne sag, vil regionen ændre på grænseværdierne i bilag 1. Alt afhængig af hvad den nye viden viser, kan grænseværdierne enten blive hævet eller sænket.

Indberetning

38. Driftsherrens årlige indberetning til tilsynsmyndigheden skal ske som beskrevet i det følgende:

Der skal hvert år senest den 1. marts indsendes følgende:

- En samlet opgørelse over mængden af jord som er modtaget.
- En opgørelse over evt. fjernede jordmængder (med begrundelse) i løbet af året.
- Opgørelse over udnyttet og tilbageværende deponeringskapacitet ved årets udgang.
- Kort eller luftfoto med angivelse af areal(er), hvor der er sket opfyldning i det forudgående kalenderår.

Opgørelsen skal så vidt muligt leveres elektronisk til Region Sjælland på naturmiljo@regionsjaelland.dk.

Driftsherren er for hvert jordparti forpligtet til arkivere en anmeldeblanket svarende til blanket udarbejdet af KL til brug for jordflytning i henhold til jordflytningsbekendtgørelsen JG 005 (se bilag 4). For hvert jordparti arkiveres tillige analyseresultater for enkeltkomponenter, evt. i regneark med angivelse af grænseværdier og markering af eventuelle overskridelser af grænseværdier.

Arkiverede anmeldeblanketter og analyseresultater skal på Region Sjællands anmodning kunne forelægges for de forudgående 3 års tilførsel af jord.

Tilsyn

Det er Region Sjælland, der fører tilsyn med, at tilførslen af jord til råstofgraven, er i overensstemmelse med de vilkår vi har fastsat.

I henhold til § 66 i lov om forurenede jord har regionens medarbejdere til enhver tid uden retskendelse og mod behørig legitimation adgang til råstofgraven (tilførselsstedet) og opgravningslokaliteterne for blandt andet at se, om loven og de vilkår, der er stillet, overholdes.

Klagevejledning

Afgørelsen meddeles efter jordforureningslovens § 52 og der er mulighed for at klage over afgørelsen til Miljø- og Fødevareklagenævnet. Klagen skal indgives inden 4 uger.

Du klager via klageportalen hos Nævnenes Hus, som du finder via borger.dk, virk.dk eller direkte på www.naevneneshus.dk. Du logger på klageportalen med Nem-ID. En klage er indgivet, når den er tilgængelig for Region Sjælland via klageportalen. Når du klager, skal du betale et gebyr på 900 kr. for borgere og 1.800 kr. for virksomheder, organisationer og offentlige myndigheder.

I klageportalen sendes din klage automatisk først til Miljø- og Fødevareklagenævnet. Hvis Region Sjælland fastholder afgørelsen, sender Region Sjælland klagen videre til behandling i nævnet via klageportalen. Du får besked om videresendelsen.

Miljø- og Fødevareklagenævnet afviser din klage, hvis du sender den uden om klageportalen, medmindre du er blevet fritaget for brug af klageportalen. Hvis du ønsker at blive fritaget for at bruge klageportalen, skal du sende en begrundet anmodning til Region Sjælland. Region Sjælland videresender din anmodning til nævnet, som herefter beslutter om, du kan fritages. Du kan se betingelserne for at blive fritaget på www.naevneneshus.dk.

Region Sjællands afgørelse kan indbringes for domstolene inden 12 måneder efter, at afgørelsen er meddelt.

Med venlig hilsen



Bettina M. Olsen
Geolog, cand. scient.

Bilag:

1. Grænseværdier
2. Historiknøgle
3. Kortbilag
4. Anmeldeblanket

Kopi til parter:

DANMARKS JÆGERFORBUND, Højnæsvej 56, 2610 Rødovre
Miljøstyrelsen Virksomheder, Lyseng Allé 1, 8270 Højbjerg
Kulturstyrelsen, H.C. Andersens Boulevard 2, 1553 København V
KALUNDBORG FORSYNING A/S, Dokhavnsvej 15, 4400 Kalundborg
Gearlose/EPS.-Multiwork v/Ole Svendsen, Gl Løgtved Huse 10, 4470 Svebølle
Naturstyrelsen, Førstballevej 2, 7183 Randbøl
BREGNINGE NY GRUSGRAV. SVEBØLLE A/ S, Frederiksholm 2, 4470 Svebølle
Dansk Ornitologisk Forening, Vesterbrogade 140, 1620 København V
FRILUFTSRÅDET, Scandiagade 13, 2450 København SV
DANMARKS NATURFREDNINGSFØRENING, Masnedøgade 20, 2100 København Ø
VOGNUMAND JOHS. RASMUSSEN. SVEBØLLE OG RUTH RASMUSSENS FOND, Øresøvej 2, 4470 Svebølle
Regina Gabriel Kristensen, Gl Løgtved Huse 6, 4470 Svebølle
Brian Jan Andersen, Gl Løgtved Huse 4, 4470 Svebølle
Jeanette Andersen, Gl Løgtved Huse 4, 4470 Svebølle
Claus Jesper Jensen, Gl Løgtved Huse 8, 4470 Svebølle
Ole Svendsen, Gl Løgtved Huse 10, 4470 Svebølle
Sally Hilding Svendsen, Gl Løgtved Huse 10, 4470 Svebølle
Leif Jensen, Gl Løgtved Huse 12, 4470 Svebølle
Jan Peder Sørensen, Gl Løgtved Huse 14, 4470 Svebølle
Lise Lykke Lillian Jørgensen, Gl Skovvej 18, 4470 Svebølle
Oli Sofus Bech, Gl Skovvej 20, 4470 Svebølle
Ellen Winther Vogensen, Gl Skovvej 20, 4470 Svebølle
Else Laursen, Gl Skovvej 31, 4470 Svebølle
Birgitte Elmkvist Andersen, Frederiksholm 6, 4470 Svebølle
Sabine Nickoline O Jørgensen, Gl Løgtved Huse 8, 4470 Svebølle
Kalundborg kommune - Jord, Holbækvej 141 B, 4400 Kalundborg

Kopi til orientering:

Naturstyrelsen, nst@nst.dk

Danmarks Naturfredningsforening, dn@dn.dk

Danmarks Naturfredningsforening i Kalundborg Kommune, kalundborg@dn.dk

Danmarks Sportsfiskerforbund, post@sportsfiskerforbundet.dk
Dansk Ornitologisk Forening, dof@dof.dk
Sundhedsstyrelsen Embedslægeinstitutionen Øst, hvs@sst.dk
Slots- og Kulturstyrelsen, post@slks.dk
Friluftsrådet Kreds Nordvestsjælland, kreds14@friluftsradet.dk
Vejdirektoratet, vd@vd.dk

Behandling af personoplysninger

Ifølge persondataloven kan du få indsigt i de oplysninger som regionen indhenter og behandler bl.a. i medfør af jordforureningsloven. Du kan se mere om dine rettigheder efter loven på www.datatilsynet.dk/lovgivning/persondataloven.

Bilag 1 Grænseværdier

Stof	Strikprøvekontrol	Grænseværdi (mg/kg TS)	Bemærkninger
Arsen (As)	Ja	< 7	ICP/ DS 259
Cadmium (Cd)	Ja	< 0,5	
Chrom IV	Ja	< 2	
Chrom (Cr) total	Ja	< 50	
Kobber (Cu)	Ja	< 30	
Kviksølv (Hg)	Ja	< 0,2	
Nikkel (Ni)	Ja	< 15	
Bly (Pb)	Ja	< 35	
Tin (Sn)	Ja	< 10	
Zink (Zn)	Ja	< 100	
Benzin (C ₆ -C ₁₀)	Ja	< 5	Reflab1 /VKI
Let olie (C ₁₀ -C ₂₀) (>C ₁₀ -C ₁₅) / (>C ₁₅ -C ₂₀)	Ja	< 10	
Tung olie (C ₂₀ -C ₃₅)	Ja	< 25	
Olie total (C ₆ -C ₃₅)	Ja	< 25	
Benzen	Ja	< 0,1	
BTEX ¹ total	Ja	< 0,1	
Benz(a)pyren	Ja	< 0,1	Reflab4/ GC-MS
Dibenz(a,h)antracen	Ja	< 0,1	
ΣPAH ²	Ja	< 0,1	
Cyanid, total	Hvis historik indiker en sådan forurening	Må ikke påvises	
Fenoler	Hvis historik indiker en sådan forurening	Må ikke påvises	
Klorerede C1 og C2-alifater, total	Hvis historik indiker en sådan forurening	Må ikke påvises	
Klorfenoler	Hvis historik indiker en sådan forurening	Må ikke påvises	
Klorbenzener	Hvis historik indiker en sådan forurening	Må ikke påvises	
PCB	Hvis historik indiker en sådan forurening	Må ikke påvises	

Skema: Grænseværdier for tilførsel af jord

¹ Hermed menes Benzen, Toluen, Ethylbenzen og Xylener.

² Hermed menes fluoranthen, benz(b)fluoranthen, benz(j)fluoranthen, benz(k)fluoranthen, benz(a)pyren, dibenz(a,h)antracen og indeno(1,2,3-cd)pyren.

Bilag 2 Historiknøgler

Punkt	Forureningskilder/historik ¹	Parametre, der som minimum bør analyseres for (andre parametre kan være relevante)
1.1	Diffus forurening	Totalkulbrinter, benz(a)pyren, PAH, Cd, Cu, Pb, Zn
1.2	Veje, rabatjord m.m.	Totalkulbrinter, benz(a)pyren, PAH, Cd, Cu, Pb, Zn
1.3	Akkumulator/tørelementer	Pb, Cr, Ni, Cd
1.4	Asfalt/tjæreirksomhed	Phenoler, PAH ² , totalkulbrinter inkl. BTEX ³
1.5	Autoværksteder	Totalkulbrinter inkl. BTEX ³ , Cr, Pb, Cd, Zn og chlorerede opløsningsmidler ⁴
1.6	Destruktionsanstalter og lignende	Chlorerede opløsningsmidler ⁴
1.7	Elværker	Pb, totalkulbrinter inkl. BTEX ³ , chlorerede opløsningsmidler ⁴
1.8	Farve/lakindustri	Chlorerede opløsningsmidler ⁴ , totalkulbrinter, BTEX ³ , Naphthalen, PAH ² , Cr, Cu, Cd, Pb, Zn
1.9	Galvaniserings og andre metalliseringsvirksomheder	Chlorerede opløsningsmidler ⁴ , Cr, Cu, Cd, Zn, Pb, Ni, cyanid (total samt syreflygtig)
1.10	Garverier	Chlorerede opløsningsmidler ⁴ , Cr, Cu, Cd, Ni, As, Pb, Zn
1.11	Gasværker	Phenoler, PAH ² , totalkulbrinter inkl. BTEX ³ , cyanid (total og syreflygtig)
1.12	Glasuld/glasfiber	Pb, Cr, Cd, Kulbrinter, herunder styren
1.13	Industri-lakering/ overfladebehandling	Chlorerede opløsningsmidler ⁴ , vandblandbare opløsningsmidler, totalkulbrinter inkl. BTEX ³
1.14	Kemisk råstofindustri	Chlorerede opløsningsmidler ⁴ , vandblandbare opløsningsmidler, metaller ⁵ , eventuelt totalkulbrinter og metaller
1.15	Korn- og foderstofindustri	Hg, metaller ⁵ , eventuelt pesticider og totalkulbrinter
1.16	Limfabrikker	Vandblandbare opløsningsmidler, eventuelt totalkulbrinter inkl. BTEX ³ og phenoler
1.17	Medicinalvarefabrikker	Chlorerede opløsningsmidler ⁴ , vandblandbare opløsningsmidler, totalkulbrinter inkl. BTEX ³
1.18	Metalstøberier/jern- og stålværker	Chlorerede opløsningsmidler ⁴ , phenoler, totalkulbrinter inkl. BTEX ³ , Cd, Cu, Ni, Pb, Zn
1.19	Olie/ Benzinanlæg (fx servicestationer og raffinaderier)	Totalkulbrinter inkl. BTEX ³ , MTBE, eventuelt andre additiver (fx 1,2-dichlorethan, 1,2-dibromethan, Pb)
1.20	Olie/ fyringsanlæg	Totalkulbrinter inkl. BTEX ³
1.21	Pesticidproduktion	Chlorerede opløsningsmidler ⁴ , vandblandbare opløsningsmidler, As, Hg, Cr, Cu, pesticider
1.22	Plastindustri	BTEX ³ , olieprodukter, styren, Pb, Cr, Cd, Cu, Ni, Zn, phtalater
1.23	Renserier	Chlorerede opløsningsmidler ⁴ , BTEX ³ , vandblandbare opløsningsmidler, eventuelt totalkulbrinter
1.24	Skibsværfter/beddinge	Chlorerede opløsningsmidler ⁴ , vandblandbare opløsningsmidler, PAH ² , totalkulbrinter, Cr, Cu, Cd, Pb, Ni, Zn, organotin
1.25	Skrøthandlere	Totalkulbrinter, PAH ² , Cr, Cu, Cd, Pb, Ni
1.26	Skydebaner	Pb, Cu, Zn, Ni, PAH ²
1.27	Stejlepladser/tjærepladser	PAH ²
1.28	Sæbe- og vaskemiddel-produktion og blanding	Chlorerede opløsningsmidler ⁴ , vandblandbare opløsningsmidler, detergenter
1.29	Tekstilvarefabrikker og imprægneringsvirksomheder	Phenoler inkl. pentachlorphenol, Cr, Cd, Ni, eventuelt chlorerede opløsningsmidler ⁴ , vandblandbare opløsningsmidler og totalkulbrinter.
1.30	Transformatorstationer	Chlorerede opløsningsmidler ⁴ , totalkulbrinter, BTEX ³
1.31	Træimprægnering	As, Cr, Cu, Sn, PAH ² , phenol, pentachlorphenol, eventuelt fluor
1.32	Trykkerier	Chlorerede opløsningsmidler ⁴ , totalkulbrinter, Cr, Ni, Cu, Hg, Pb
1.33	Vulkaniseringsanstalter	Totalkulbrinter, chlorerede opløsningsmidler ⁴ , vandblandbare opløsningsmidler

Bilag 3 Kortbilag



 Område for tilførsel af jord.

Kort over Løgtved Fyldplads Gl. Skovvej 24, 4470 Svebølle, matr. nr. 7f Løgtved by, Løgtved, med angivelse af igangværende miljøplads og støjvold samt markering (rød) af område for tilførsel af jord til slutfærdig Løgtved Fyldplads.

Sendes til	Udfyldes af kommunen	
	Modtaget dato	KLE 09.08.15P19 • Sagsidentifikation
	Løbenummer*	
Anmeldelse af jordflytning		



* Løbenummer består af et kommunenummer, et fortløbende nummer og årstal

Anmelder

Virksomhedsnavn		CVR-nummer
Adresse		Telefonnummer
Postnummer	By	Fax
Kontaktperson		Telefonnummer + Kontaktperson
E-mail		Evt. oprindelig anmeldelsesdato

Hvorfor flyttes jorden (ikke obligatorisk)

Projektbeskrivelse		Evt. kommunens journalnummer
Projektperiode	Fra dato	Til dato

Akut flytning

Hvis jorden flyttes akut	Begrundelse/dokumentation
--------------------------	---------------------------

Jorden flyttes fra

Er jorden forurenet				<input type="checkbox"/> Nej	<input type="checkbox"/> Ja
<input type="checkbox"/> Helt eller delvis kortlagt ejendom	<input type="checkbox"/> Områdeklassificeret	<input type="checkbox"/> Analysefrit område	Andet		
<input type="checkbox"/> Godkendt modtageanlæg	<input type="checkbox"/> Offentlig vej	<input type="checkbox"/> Andet			
Adresse/vejstrækning				Ejerlav	
Ejer				Matrikelnummer	
Tidligere aktiviteter der kan have forurenet jorden					

Oplysninger om jorden

<input type="checkbox"/> Fyldjord	<input type="checkbox"/> Intakt jord	<input type="checkbox"/> Indhold af byggeaffald			
Klassifikation	<input type="checkbox"/> Kategori 1	<input type="checkbox"/> Anden klassifikation		Angiv hvilken	
	<input type="checkbox"/> Kategori 2				
Analyseresultater vedlagt	<input type="checkbox"/> Nej	Forventet jordmængde 1 m ³ ≈ 1,8t	<input type="checkbox"/> m ³	Antal	
	<input type="checkbox"/> Ja		<input type="checkbox"/> Tons		
Kørselsperiode(r)	Fra dato	Til dato	Fra dato	Til dato	
Foreligger godkendt jordhåndteringsplan				<input type="checkbox"/> Nej	<input type="checkbox"/> Ja
Jorden flyttes til godkendt modtageanlæg umiddelbart efter anmeldelse				<input type="checkbox"/> Nej	<input type="checkbox"/> Ja

Anmelders underskrift

Dato og underskrift

Transportør (hvis kendt på anmeldetidspunkt)

Virksomhedsnavn		CVR-nummer
Adresse		Telefonnummer
Postnummer	By	Fax
Kontaktperson		Telefonnummer • Kontaktperson
E-mail		

Jordmodtager

<input type="checkbox"/> Jordens placering ønskes anvist af kommunen			
<input type="checkbox"/> Jordrensning	<input type="checkbox"/> Deponi	<input type="checkbox"/> Jordtip	<input type="checkbox"/> Kartering
<input type="checkbox"/> Midlertidig oplag	<input type="checkbox"/> Genanvendelse	<input type="checkbox"/> Tilladelse efter MBL § 19	<input type="checkbox"/> Andet
Andet			
Virksomhedsnavn		CVR-nummer	
Adresse		Telefonnummer	
Postnummer	By	Fax	
Kontaktperson		Telefonnummer • Kontaktperson	
E-mail			

Bemærkninger

Bemærkninger, fx flere kørselsperioder
--

Anmeldelse og dokumentation af jordflytning sker i henhold til Lov om forurennet jord og Bek. om anmeldelse og dokumentation i forbindelse med flytning af jord. Se blanket JG 005L "Lovgrundlag for Anmeldelse af jordflytning".

Udfyldes af kommunen

Kommunens anvisning	
Sagsbehandler	Direkte telefonnummer
Dato og underskrift	