

# Uddannelsesprogram Specialpsykologuddannelsen i Psykiatri

## Psykiatrien Region Sjælland



**Psykiatrien Region Sjælland**  
[psykiatrien@regionsjaelland.dk](mailto:psykiatrien@regionsjaelland.dk)

Psykiatrilædelsens stab  
Fælledvej 6  
4200 Slagelse

## Indhold

Indledning.....	3
Psykiatriens vision .....	3
Psykiatriens teoretiske referenceramme .....	4
Udrednings- og behandlingsret .....	4
Forskning .....	4
Præsentation af uddannelsesstederne .....	4
Det samlede uddannelsesforløb.....	4
Introduktionsuddannelsen .....	4
Hoveduddannelsen.....	4
Psykiatrien Syd.....	4
Psykiatrien Vest .....	7
Psykiatrien Øst.....	9
Vejledere og disse ansvar .....	11
Uddannelsessøgende og uddannelsesansvarlig .....	12
Beskrivelse af uddannelsesforløbene.....	12
Overordnede krav til uddannelsesforløbet .....	12
Kompetenceudvikling .....	12
Progression i uddannelsesforløbet.....	13
Vejledning og supervision.....	13
Vejledning ved hovedvejleder .....	13
Læringsmetoder .....	14
Forløbsbeskrivelser.....	16
Eksempel på et uddannelsesforløb i Region Sjælland.....	17
Øvrige informationer .....	17

## Indledning

Uddannelsen til specialpsykolog i psykiatri kan påbegyndes efter opnået autorisation af Psykolognævnet. Uddannelsen varer 4 år og består af 1 års ansættelse i introduktionsstilling efterfulgt af 3 års ansættelse i hoveduddannelse. Ansættelsen er 37 timer pr. uge.

Specialpsykologuddannelse består overordnet af:

- Minimum 18 måneder på stationære afsnit med akutfunktion og et hurtigt patient flow.
- Fokuserede ophold af i alt max. 8 uger, herunder skal der indgå 4 uger i børne- og ungdomspsykiatri.
- Minimum 6 måneder i ambulans regi med diagnostisk udredning af patienter, hvor en væsentlig del er ny henviste til psykiatrien.
- Maksimalt 12 måneders og minimum 6 måneders ansættelse på specialafsnit.

Kompetencerne i målbeskrivelsen for introduktionsuddannelsen skal være opnået inden påbegyndt hoveduddannelsesforløb i henhold til § 15 i Sundhedsstyrelsens bekendtgørelse nr. 1303 af 25. november 2010 om specialuddannelse for psykologer i hhv. børne- og ungdomspsykiatri og psykiatri. Forudsætning for ansættelse i hoveduddannelsesstilling er således godkendt introduktionsstilling og gennemførte teoretiske kurser svarende dertil.

Psykiatrien Region Sjælland udbyder 6 årlige uddannelsesstillinger til specialpsykolog i psykiatri. Uddannelsesforløbene varetages af de 3 almenpsykiatriske afdelinger Psykiatrien Øst Roskilde, Psykiatrien Vest Slagelse og Psykiatrien Syd Vordingborg.

Se Psykiatriens organisationsdiagram her: [Organisationsdiagram - Region Sjælland \(regionsjaelland.dk\)](http://regionsjaelland.dk)

Uddannelsesforløbene er fordelt med 2 forløb i hhv. Psykiatrien Øst, Psykiatrien Vest og Psykiatriens Syd. Uddannelsesforløbene er sammensat, så den uddannelsessøgende får tilknytning til forskellige funktionsområder. Dette for at sikre vægtning af både psykopatologiske kompetencer, psykologisk behandling, forskning og tværfagligt samarbejde. Uddannelsesforløbene er tilrettelagt ud fra de lokale forhold, hvilket betyder, at forløbene ser lidt forskellige ud i de 3 afdelinger. Ens for alle forløb er dog, at der er tilrettelagt i alt 24 måneder i stationære afsnit.

I specialpsykologuddannelsen indgår en række teoretiske kurser. Disse afholdes fælles for de 5 regioner i landet. Beskrivelse af kurserne kan findes på [www.rm.plan2learn.dk](http://www.rm.plan2learn.dk).

Under uddannelsen refererer den uddannelsessøgende i faglige spørgsmål til den uddannelsesansvarlige specialpsykolog og ledelsesmæssigt til den lokale ledelse.

Målbeskrivelsen for uddannelsen samt øvrig relevant viden kan findes på [www.specialpsykologuddannelsen.dk](http://www.specialpsykologuddannelsen.dk).

### Psykiatriens vision

*Mennesker og muligheder – psykiatri med relationer.*

Psykiatrien Region Sjælland:

- Baserer behandling på relationer, evidens og patientens ressourcer.
- Sikrer sammenhæng i indsatsen, internt og mellem sektorer.
- Fremtidssikrer behandlingen via forskning, kvalitetsudvikling og kompetenceudvikling.
- Tiltrækker og fastholder kompetente medarbejdere.

Generelt for Psykiatrien gælder, at der er et tæt samarbejde med pårørende, kommuner, praktiserende læger m.fl. Psykiatrien har ligeledes et samarbejde med tidligere eller nuværende brugere af psykiatrien. Dette samarbejde er forankret i Psykiatriens Bruger- og Pårørendepanel.

## Psykiatriens teoretiske referenceramme

Jf. evidensforskningen arbejdes der behandlingsmæssigt og psykoterapeutisk i Psykiatrien Region Sjælland med flere teoretiske referencerammer psykodynamisk, kognitivt og eksistentielt, og de heraf afledte metoder eksempelvis MBT, DAT, ACT, schematerapi. Der arbejdes målrettet i det relationelle felt og med inddragelse af netværk.

## Udrednings- og behandlingsret

Borgere (voksne/børn- og unge), der er henvist til Psykiatrien, har ret til at blive udredt eller komme direkte i behandling indenfor 30 dage efter henvisningen er modtaget. Dette forudsat at der er tale om en psykiatrisk problemstilling.

Endvidere har borgere differentieret behandlingsret indenfor 30 dage efter afsluttet udredning. Om borgeren har ret til behandling indenfor 1 eller 2 måneder vil afhænge af sygdommens alvorlighed.

## Forskning

Psykiatrien Region Sjælland har en aktiv Forskningsenhed med et større antal ph.d. studerende, post.doc'ere og lektorer, som er forankret i det kliniske arbejde. Enheden er ledet af en professor, som sikrer løbende faglig udvikling med udgangspunkt i nyeste forskning.

Forskningsenheden bidrager med vejledning i relation til det forskningsprojekt alle specialpsykologstuderende skal gennemføre. Forskningsprojektet gennemføres på 1. og 2. år på hoveduddannelsesforløbet i forbindelse med afvikling af forskningskurset. Forskningsprojektet skal være afsluttet senest ved forskningsmodulets afslutning.

Forskningsenheden arrangerer forskningscafeer og seminarer for hele personalet. Til Forskningsenheden er tilknyttet IPTP (Institut for Personligheds Teori og Psykopatologi), der udbyder kurser i undersøgelses- og behandlingsmetoder.

Læs mere om Forskningsenheden her - [Region Sjælland \(regionsjaelland.dk\)](http://regionsjaelland.dk)

## Præsentation af uddannelsesstederne

### Det samlede uddannelsesforløb

Sammensætningen af uddannelsesforløbene skal sikre, at den uddannelsessøgende opnår de kompetencer, der er beskrevet i målbeskrivelsen.

### Introduktionsuddannelsen

Introduktionsuddannelsen kan bestå af en blok af 12 måneder eller 2 blokke af 6 måneders varighed i enten ambulatorium eller sengeafsnit.

### Hoveduddannelsen

Hoveduddannelsen er sammensat af 3 blokke, H1, H2 og H3, som kan være ambulatorium, herunder klinik, F-ACT team eller sengeafsnit. Hver ansættelse er af 6 eller 12 måneders varighed. Ansættelse i specialafsnit skal være af mindst 6 måneders varighed.

## Psykiatrien Syd

Psykiatrien Syd har som hovedfunktion at udrede, diagnosticere og behandle voksne psykiatriske patienter indenfor de almenpsykiatriske områder. Afdelingens optageområde er Lolland, Guldborgsund, Vordingborg og Næstved Kommuner. Hovedparten af patienterne henvises fra egen læge og videre visiteres fra Psykiatriens Visitationsklinik.

De Særlige Pladser for patienter med alvorlige misbrugs-, sociale og psykiatriske problemstillinger er placeret i Psykiatrien Syd. Optageområdet i forhold til De Særlige Pladser er hele Region Sjælland.

Psykiatrien Syd ledes af en cheflæge og en chefsygeplejerske, der udgør Afdelingsledelsen. Afdelingen er placeret på 4 adresser, der samlet huser akutmodtagelse, akut team, sengeafsnit, psykiatrisk klinik, F-ACT teams, OPUS teams, De Særlige Pladser, klinik for ergo- og fysioterapi samt en administrativ stab.

Psykiatrien Syd har ca. 500 ansatte og har en samlet sengekapacitet på 110 senge.

### *Afsnit og funktioner*

#### *Sengeafsnit i Vordingborg*

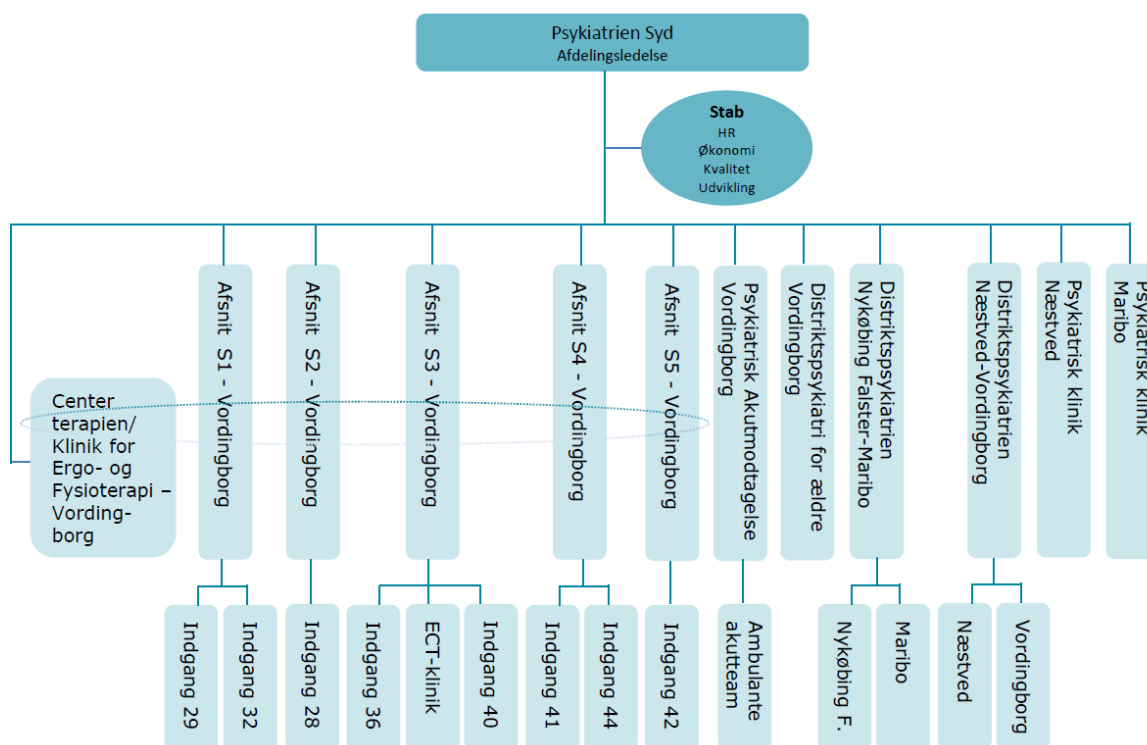
- Psykiatriens sengeafsnit betegnes ”integrerede afsnit”. Det betyder, at de er almene åbne afsnit med mulighed for skærmet indsats jf. Psykiatriloven. Der er 1 intensivt afsnit, for de mest syge patienter er indskrevet.
- Psykiatrisk Akutmodtagelse (PAM) modtager patienter med akut behov for psykiatrisk hjælp til vurdering og evt. skærmning. Patienterne kommer efter henvisning eller henvender sig selv fra alle 4 kommuner i optageområdet. Patienterne er oftest indlagt 1-2 dage, hvorefter de udskrives til opfølgning hos egen læge, henvises til ambulante opfølgning eller indlægges på sengeafsnit.
- 2 integrerede afsnit, som modtager patienter med alle diagnoser til stabilisering og eventuel udredning.
- 1 intensivt afsnit, som modtager de sværest syge patienter med behov for intensiv behandling. Endvidere indlægges patienter med domme eller som venter på en plads i Afdeling for Retspsykiatri.
- 1 ældreafsnit, som modtager patienter over 70 år med ny diagnosticerede psykiatriske lidelser.
- Døgnindlæggelse tilbydes patienter med behov for skærmning og intensiv behandling i miljøterapeutisk ramme. I tilknytning til udskrivelse tilbydes korterevarende ambulante opfølgning.
- For De Særlige Pladser gælder, at indskrivelse er af ca. 6 måneders varighed til udredning og stabilisering. Indskrivelse kan forlænges i op til 18 måneder, og denne indskrivelse er medfinansieret af kommunerne.
- ECT funktion for indlagte og ambulante patienter.

#### *Ambulante enheder*

- Psykiatrisk Klinik med afdelinger i Næstved og Maribo. Her modtages patienter med ikke psykotiske lidelser som depression, angst, OCD, PTSD, personlighedsforstyrrelser, ADHD og autismspektrumsforstyrrelser til udredning, diagnosticering og behandling. Her arbejdes ud fra pakkeforløb. Efter grundig udredning tilbydes terapeutiske forløb fortrinsvis i grupper med forskellige teoretiske tilgange alt efter sygdommens art.
- Distriktspsykiatrier i henholdsvis Maribo og Nykøbing samt Næstved og Vordingborg, som er tilbud om behandling og støtte som er tilpasset borgernes aktuelle behov. Behandlingen er intensiv, når borgeren har mest brug for det. Der arbejdes med F-ACT modellen (Fleksibel Assertiv Community Treatment). Der samarbejdes tæt med kommuner, praktiserende læger, pårørende og evt. andre om borgeren. Hovedparten af patienter har problemstillinger indenfor psykose området, alvorlige personlighedsforstyrrelser eller misbrug.
- 1 F-ACT team for bipolare patienter, som dækker hele afdelingens optageområde.
- 1 F-ACT team for ældre over 70 år. Behandlingen forgår overvejende ved hjemmebesøg.
- OPUS teams som dækker nydebutterede psykoselidelser er tilknyttet F-ACT teams. Der samarbejdes tæt med Kompetencecenter for Psykose.
- Klinik for ergoterapi og fysioterapi varetager funktioner på sygehuset i Vordingborg samt samarbejder med kommunerne om beskyttet beskæftigelse.

- Akutteam følger patienter kortvarigt i op til 6 uger for afklaring af behov for videre henvisning eller i ventetid på tid i ambulant enhed.
- Afdelingsledelsen og dennes stab er placeret i Vordingborg.

#### Organisationsdiagram Psykiatrien Syd:



#### Antal medarbejdere som har tæt samarbejde med specialpsykologer under uddannelse:

- 1 uddannelsesansvarlig specialpsykolog.
- 1 specialpsykolog med ledelsesfunktion.
- 3 specialpsykologer.
- 4 specialpsykologer i uddannelsesstillinger.
- 9 psykologer der enten er autoriserede eller på vej mod autorisation.
- 17 speciallæger i psykiatri samt speciallægekonsulenter. Derudover et større antal læger i I- og H stillinger samt uddannelsesstillinger til praktiserende læge.

Endvidere er der ansat en række andre faggrupper med stor betydning for det samlede samarbejde fx specialsygeplejersker, sygeplejersker, social- og sundhedsassistenter, socialrådgivere, diætister, pædagogisk personale, ergoterapeuter, fysioterapeuter, peer medarbejdere samt administrativt personale.

#### *Undervisning og supervision*

Psykiatrien har en række undervisnings- og supervisionstilbud:

- Ugentlig vejledning med hovedvejleder.
- Fællesmøder og undervisning for læger, specialpsykologer, samt uddannelsessøgende læger og psykologer.
- Fælles supervision for I og H-læger og I og H- psykologer.
- PSE samrating.
- Supervision af psykoterapi for specialpsykologer under uddannelse.
- Hamilton samrating.
- Udredningsgruppe på sengeafsnit for oplæring af læger og psykologer i psykopatologi.
- Testsupervision efter behov.
- Fælles psykologmøder med undervisning for hele psykologgruppen.

## Psykiatrien Vest

Psykiatrien Vest har som hovedfunktion at udrede, diagnosticere og behandle voksne psykiatriske patienter inden for de almenpsykiatriske områder. Afdelingens optageområde er Odsherred, Kalundborg, Holbæk, Slagelse, Ringsted og Sorø kommuner.

Psykiatrien Vest ledes af en cheflæge og en chefsygeplejerske, som udgør Afdelingsledelsen. Afdelingsledelsen og de administrative funktioner findes i Psykiatrisygehuset i Slagelse.

De voksenpsykiatriske sengeafsnit er samlet i Psykiatrisygehuset i Slagelse. Der er tale om et moderne sygehusbyggeri, hvor psykiatrisk behandling og rammerne for denne, er opført i overensstemmelse med de nyeste udviklingstendenser inden for psykiatrisk behandling. De øvrige ambulante behandlingstilbud er beliggende på 6 forskellige matrikler i optageområdet.

Hovedparten af patienterne henvises fra egen læge og viderevisiteres fra Psykiatriens centrale visitationsklinik.

Psykiatrien Vest har ca. 507 ansatte og har samlet set en sengekapacitet på 97.

### *Afsnit og funktioner*

#### *Sengeafsnit på Psykiatri Sygehuset i Slagelse*

- Psykiatrisk Akutmodtagelse (PAM) er et modtageafsnit, der modtager patienter fra hele Psykiatrien Vest. I PAM er patienterne oftest indlagt i 1-2 døgn, hvorefter de udskrives til egen læge, videre ambulant behandling i psykiatrien eller overflyttes til et af de øvrige sengeafsnit.
- Psykiatrisk Akutmodtagelse-Intensiv (PAM-I) er et lukket modtageafsnit med plads til 10 patienter, hvoraf de 6 er til ny indlagte patienter. De øvrige 4 pladser er til patienter med behov for længerevarende højintensiv behandling. Afsnittet modtager patienter med dom til behandling og patienter, der indlægges på tvang.
- Afsnit SL2 og SL3 er intensive, almenpsykiatriske sengeafsnit. Disse afsnit modtager patienter med alle diagnoser men har særligt fokus på patienter med behov for intensiv behandling.
- Afsnit SL4 og SL5 er integrerede, almenpsykiatriske sengeafsnit. De integrerede afsnit kan være åbne eller lukkede afhængigt af den aktuelle patientpopulation. De to sengeafsnit modtager patienter med alle diagnoser. SL4 har et antal pladser øremærkede til patienter med affektive lidelser og har også ambulant ECT funktion.
- Afsnit SL6 er et ældrepsykiatrisk sengeafsnit, der modtager patienter over 70 år med debuterende psykisk lidelse. Afsnittet modtager patienter fra Region Sjælland Vest og Øst.

#### *Ambulante enheder*

- Der findes distriktpsychiatriske enheder i Slagelse, Holbæk, Kalundborg, Sorø, Ringsted og Nykøbing Sjælland. Distriktpsychiatrien modtager patienter med psykoselidelser, bipolar affektiv sindslidelse og patienter med komplekse ko-morbide tilstande. I Distriktpsychiatrien varetages desuden udredning for autismespektrumlidelse og ADHD. I Distriktpsychiatrien arbejdes ud fra F-ACT modellen (Flexible Assertive Community Treatment), et tilbud om behandling og støtte tilpasset borgerens aktuelle behov. Behandlingen er intensiv, når borgeren har mest brug for det. Vi samarbejder med kommunen, lægen eller botilbuddet om at følge borgeren tæt. Under Distriktpsychiatrien findes oligofreni-klinikken, et behandlingstilbud til patienter med svær mental retardering og psykiatrisk overbygning.

#### *Distriktpsychiatri for ældre:*

- Distriktpsychiatri for ældre findes i Slagelse. Her modtages patienter over 70 år med debuterende psykisk lidelse. Der arbejdes efter F-ACT modellen.



### Psykiatrisk Klinik:

- Der findes 2 psykiatriske klinikker i psykiatrien vest; i Holbæk og Slagelse. Klinikkerne laver udredning og behandling for patienter med personlighedsforstyrrelser, angstlidelser, depression, PTSD, OCD og spiseforstyrrelser. I klinikkerne arbejdes indenfor rammerne af pakkeforløb for de enkelte lidelser.

### Klinik for Traumatiserede Flygtninge:

- Klinikken findes i Slagelse, Køge og Vordingborg. Her udredes og behandles flygtninge med PTSD opstået efter udsættelse for organiseret vold og overgreb fx. krig, forfølgelse, fængsling, tortur. Klinikken modtager patienter fra hele Region Sjælland.

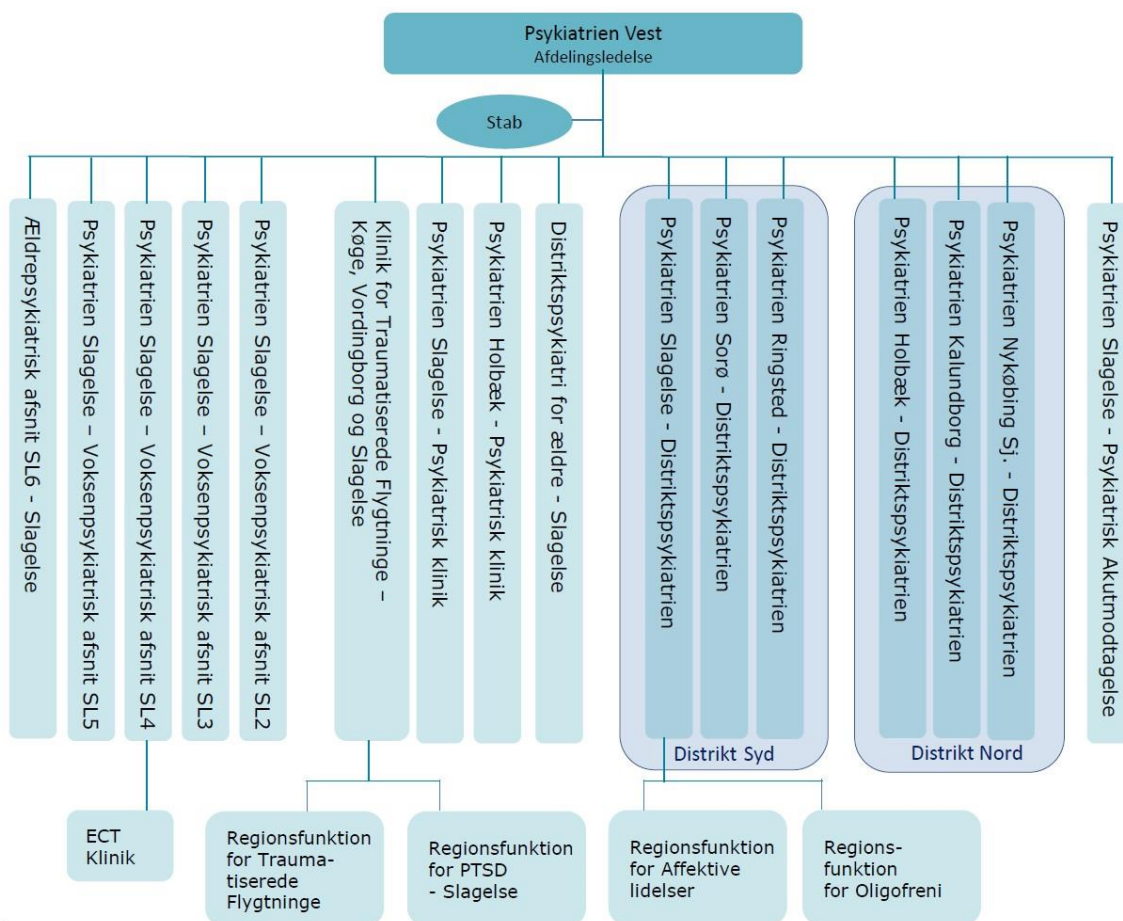
### Regionsfunktionen for PTSD:

- Klinikken har til huse i Slagelse. Målgruppen er de 5-10 % mest komplicerede tilstande, som ikke kan varetages på hovedfunktionsniveau. Klinikken modtager patienter fra hele Region Sjælland.

### Psykiatrisk akutteam:

- Det ambulante akutteam modtager patienter henvist fra psykiatrisk akutmodtagelse. Der tilbydes op til 6 ugers intensiv ambulant opfølgning med henblik på støtte og afklaring af behov for viderehenvisning til yderligere behandling.

### Organisationsdiagram Psykiatrien Vest:



### Medarbejder sammensætning

Antal medarbejdere udmøntet på relevante faggrupper for specialpsykologuddannelsen.

- 1 uddannelsesansvarlig specialpsykolog med faglig ledelsesfunktion.
- 6 specialpsykologer.



- 22 psykologer.
- 7 psykologer i uddannelsesstillinger til specialpsykolog.
- 16 speciallæger samt tilknyttede speciallægekonsulenter. Dertil læger i I-stillinger, læger i H-stillinger til psykiatri og almen praksis.

Endvidere er der ansat en række andre faggrupper: Sygeplejersker, nogle med specialuddannelse i psykiatri, social- og sundhedsassistenter, plejere, socialrådgivere, diætister, diakoner, pædagoger, ergoterapeuter, fysioterapeuter, aktivitetsmedarbejdere, peer-medarbejdere samt administrativt personale.

### *Undervisning og supervision*

Psykiatrien Vest har en række undervisnings- og supervisionstilbud til psykologer og læger i uddannelsesstilling:

- Fællesmøder mellem læger, specialpsykologer, uddannelsessøgende specialpsykologer og læger under uddannelse.
- Supervision i psykoterapi gruppe og individuelt for uddannelsessøgende specialpsykologer.
- Fælles månedlig undervisningsdag for psykologer og læger i uddannelsesstilling.
- 1 times ugentlig vejledning ved hovedvejleder for psykologer i uddannelsesstilling til specialpsykolog.
- Morgenundervisning 3 dage om ugen for psykologer og læger ansat i sengeafsnit.

## Psykiatrien Øst

Psykiatrien Øst har som hovedfunktion at udrede, diagnosticere og behandle voksne psykiatriske patienter inden for det almenpsykiatriske område i Roskilde, Lejre, Greve, Solrød, Faxe og Køge kommuner.

Psykiatrien Øst ledes af en cheflæge og en chefsygeplejerske, som udgør Afdelingsledelsen. Afdelingen er placeret på 5 geografier, der samlet huser akut modtagelse, sengeafsnit, psykiatrisk klinikker, distriktspsykiatri, administration og afdelingsledelse.

Psykiatrien Øst har ca. 447 antal ansatte og har samlet set en sengekapacitet på 81. Psykiatriens sengeafsnit betegnes ”Integrerede afsnit”. Det betyder, at det er almene åbne afsnit, hvor der er mulighed for skærmet indsats jf. Psykiatriloven.

### *Afsnit og funktioner*

Sengeafsnit er beliggende i Roskilde:

- Psykiatrisk akutmodtagelse (PAM) modtager patienter fra hele Psykiatrien. Et antal af sengene er højtskærmede lukkede sengepladser.
- 3 integrerede almenpsykiatriske afsnit beliggende i Roskilde, som modtager patienter fra hele Psykiatrien Øst.

### *Ambulante enheder*

- To distriktspsykiatriske enheder beliggende i hhv. Roskilde og Køge. Der er tilknyttet OPUS-team for patienter med debuterende psykoselidelse til begge teams.
- Kompetencecenter for debuterende psykose beliggende i Roskilde. Kompetencecentret har funktion i hele Regionen.
- Psykiatrisk Klinik Roskilde har både Hovedfunktion og Regionsfunktion for personlighedsforstyrrelser og angst.
- Psykiatrisk Klinik Køge har Hovedfunktion for ikke-psykotiske lidelser.
- Klinik for selvmordsforebyggelse har funktion i hele Regionen. Klinikken er beliggende i Greve, Vordingborg og Slagelse.
- Akutteam beliggende i Roskilde.
- Sexologisk Regionsklinik beliggende i Roskilde.
- Distriktspsykiatrien for ældre beliggende i Roskilde.

### *Administrativ enhed*

- Der er lokale afsnitsledelser på de ovennævnte geografier.
- Afdelingsledelse og administration i Roskilde.

### *Undersøgelles- og behandlingstilbud*

- PAM Roskilde modtager patienter med akut behov for psykiatrisk hjælp efter henvisning eller ved egen henvendelse. Psykiatrisk Akutteam Roskilde kan følge patienter efter henvendelse i PAM med henblik på støtte og afklaring af behov for viderehenvisning til yderligere behandling.
- Patienter med behov for intensiv behandling i miljøterapeutisk ramme tilbydes døgnindlæggelse på et af de 3 sengeafsnit. Foruden tilbud om udredning, medicinsk behandling og miljøterapi, er der også mulighed for at tilbyde patienterne ergoterapi, diætvejledning, motion samt psykologisk behandling. Endvidere tilbydes ambulante efterbehandling.
- Psykiatrisk Klinik udreder og behandler patienter med ikke-psykotiske lidelser, blandt andet patienter med nervøse og stressrelaterede tilstande, personlighedsforstyrrelser samt PTSD. Behandlingen er overvejende baseret på gruppeterapi. Sexologisk Regionsklinik behandler komplicerede sexologiske lidelser – hvor målgruppen er patienter, der har været forsøgt behandlet i almen praksis eller på andre sygehusafdelinger i Regionen. Klinikken behandler par og enlige af begge køn, fra de er fyldt 18 år, der er henvist fra egen læge eller sygehus.
- Distriktspsykiatrien udreder og behandler patienter med forskellige sindslidelser, herunder psykotiske lidelser, bipolare lidelser, udviklingsforstyrrelser, Patienter med komplekse personlighedsforstyrrelse, angstlidelser samt affektive tilstande. Vi har indført en fleksibel, udgående og opsøgende behandling i nærmiljøet for borgerne – F-ACT. Behandlingen er tilpasset borgernes aktuelle behov, og foregår i tæt samarbejde med kommunen, lægen og evt. botilbud.
- Kompetencecenter for debuterende psykose har ansvar for implementeringen af Regionens OPUS behandling samt TOP – teamet. TOP er det eneste tilbud af sin art i Danmark med fokus på tidlig opsporing af psykose. Kompetencecenter har endvidere forskningsopgaver i forhold til gruppen af incidente patienter med psykose.
- Klinik for Selvmordsforebyggelse udreder og behandler patienter, der aktuelt har forsøgt selvmord eller har plagsomme tanker derom i forbindelse med kriser og belastninger. Derudover behandles patienter, hvis pårørende har begået eller forsøgt selvmord eller har selvmordstanke. Tilbuddet gælder for ikke-psykisk syge eller lettere psykisk syge personer, fortrinsvis med diagnose inden for området F43: "Reaktion på svær belastning og tilpasningsreaktioner".
- Distriktspsykiatri for Ældre udreder og behandler ældre over 70 år. Afdelingen har patienter i ambulante behandling, som bor på sociale institutioner i optageområdet. Afdelingen varetager den psykiatriske tilsynsfunktion på Roskilde og Køge Sygehuse.

### *Relevans for uddannelse af specialpsykologer*

Antal medarbejdere udmøntet på relevante faggrupper for specialpsykologuddannelsen:

- 3 specialpsykologer med ledelsesansvar herunder 1 psykolog med ansvar for faglig koordination og uddannelse af SPU'er.
- 9 specialpsykologer
- 13 psykologer
- 5 psykologer i uddannelsesstillinger til specialpsykologer.
- 13 speciallæger samt tilknyttede speciallægekonsulenter. Dertil yngre læger i hoveduddannelse til psykiatri og almen praksis samt læger i I-stillinger.

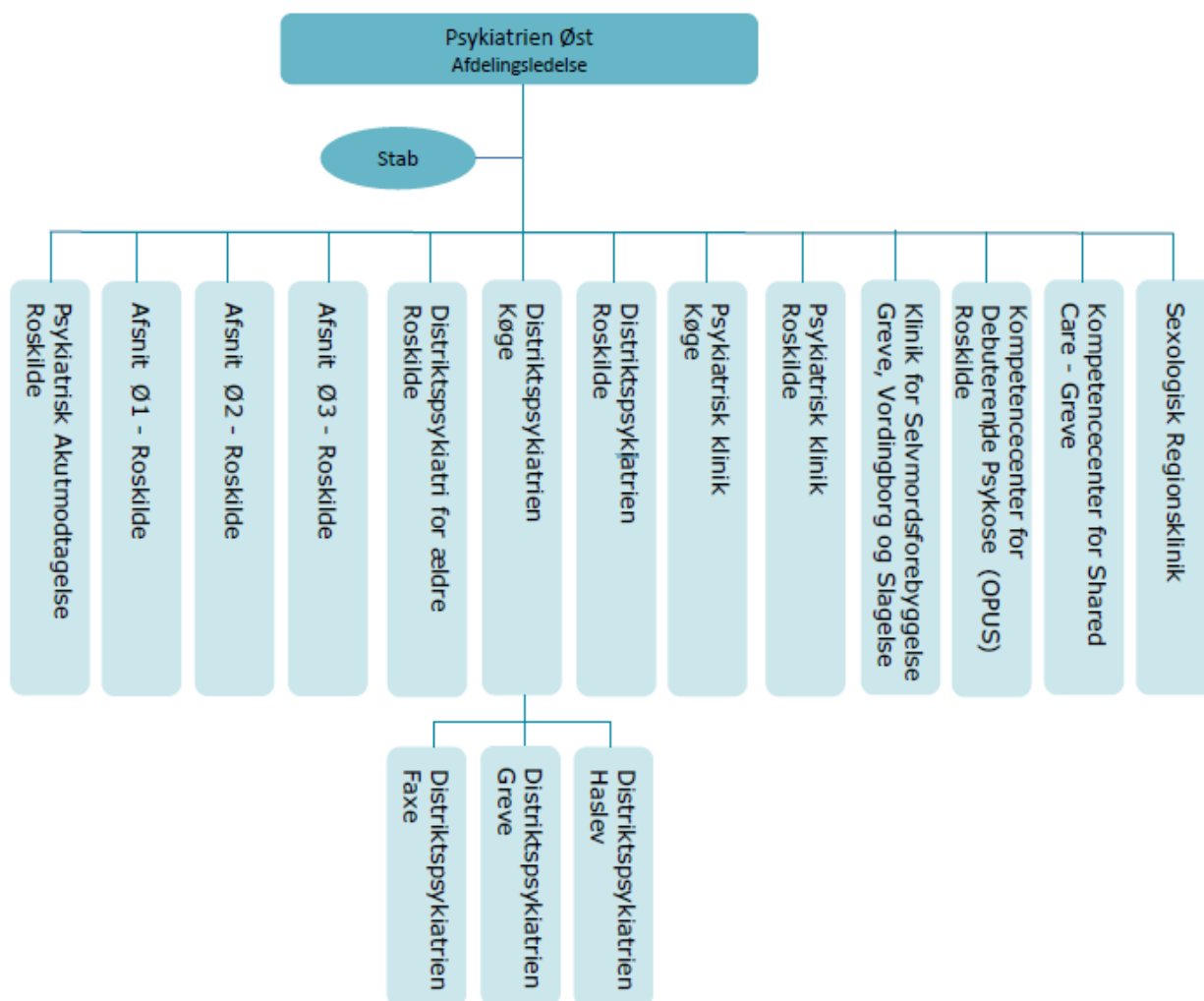
Endvidere er der ansat en række andre faggrupper: sygeplejersker, specialuddannede sygeplejersker, social- og sundhedsassistenter, plejere, socialrådgivere, diætister, diakoner, pædagogisk personale, plejere, ergoterapeuter, fysioterapeuter, værkstedsassistenter samt administrativt personale.

## Undervisning og supervision

Psykiatrien Øst har en række undervisnings- og supervisionstilbud:

- Ugentlig vejledning ved hovedvejleder.
- Mulighed for at deltage i tværfaglig supervision ved psykolog.
- Psykologmøder 2 gange pr. semester med gensidig undervisning.
- PSE samrating for læger og psykologer.
- Klinik med fremlæggelse af patientcases for læger og psykologer.
- Gruppesupervision af psykologiske undersøgelser for psykologer, der tester.
- Gruppesupervision og individuel supervision af psykoterapi for psykologer og læger i hhv. psykodynamisk og kognitiv retning.
- Gruppesupervision af psykosebehandling for psykologer og læger.
- Deltagelse i fælles undervisning for H-læger under uddannelse til speciallæge i psykiatri samt psykologer under uddannelse til specialpsykolog.
- Litteratur gennemgang for H-læger under uddannelse til speciallæger i psykiatri samt psykologer under uddannelse til specialpsykolog.

Organisationsdiagram Psykiatrien Øst:



## Vejledere og disse ansvar

Den uddannelsesansvarlige specialpsykolog har det overordnede ansvar for det samlede uddannelsesforløb (blok 1-4), herunder at sikre sammenhæng i uddannelsesforløbet. Den uddannelsesansvarlige specialpsykolog sørger for at den uddannelsessøgende psykolog får tildelt en hovedvejleder, som er senior i forhold til den uddannelsessøgende. Vejlederen har ansvaret for den praktiske

gennemførelse af uddannelsesforløbet. Den uddannelsesansvarlige specialpsykolog kan delegere evaluering og attestering af enkelt kompetencer til andre psykologer eller speciallæger.

Psykologer på 3. uddannelsesår kan vejlede psykologer på introduktionsåret. Vejlederopgaven kan endvidere varetages af senior psykologer dvs. erfarne psykologer, der er autoriserede og har længere anciennitet i Psykiatrien end den uddannelsessøgende. Det tilstræbes at alle psykologer, der skal varetage vejledningsopgaven, deltager på vejlederkursus, der udbydes i Center for Kompetenceudvikling.

### Uddannelsessøgende og uddannelsesansvarlig

Det er den uddannelsesansvarlige specialpsykologs ansvar at vurdere den uddannelsessøgendes kompetenceniveau i relation til det samlede uddannelsesforløb.

Den uddannelsessøgende psykolog har ansvaret for egen læring og kompetenceudvikling herunder at udarbejde en uddannelsesplan for det pågældende uddannelsesår i samarbejde med den uddannelsesansvarlige specialpsykolog. Hver uddannelsessøgende får udleveret en logbog, hvor gennemførelsen af uddannelsesplanens/målbeskrivelsens enkelte elementer samt tilegnelsen af de krævede kompetencer dokumenteres. Det er den uddannelsessøgendes eget ansvar at føre logbog og dermed sørge for at få de enkelte kompetencer evalueret, godkendt og attesteret af vejleder/uddannelsesansvarlig psykolog.

Den uddannelsessøgende psykolog kan selvstændigt varetage arbejdsfunktioner, som den pågældende, efter konkret vurdering i henhold til målbeskrivelsen for specialpsykologuddannelsen, uddannelsesprogrammet og logbogen, har opnået kompetence til.

## Beskrivelse af uddannelsesforløbene

### Overordnede krav til uddannelsesforløbet

Sundhedsstyrelsens godkendte målbeskrivelser for henholdsvis introduktionsuddannelsen og hoveduddannelsen udgør sammen med det godkendte uddannelsesprogram grundlag for uddannelsesforløbet. Den uddannelsessøgende psykolog skal under det samlede uddannelsesforløb opnå erfaring med undersøgelse, diagnostik og psykologisk behandling indenfor de vigtigste hovedafsnit af ICD 10's psykiatriske diagnoser med relevans for voksne.

### Kompetenceudvikling

De kompetencer der skal erhverves i introduktionsuddannelsen er en forudsætning for de kompetencer der skal tilegnes i hoveduddannelsen. Beskrivelse af samtlige mål findes i målbeskrivelsen for psykiatri se [www.specialpsykologuddannelsen.dk](http://www.specialpsykologuddannelsen.dk)

Der skelnes mellem tre former for kompetencevurdering:

- Den obligatoriske, hvor en kompetence skal opnås på et bestemt tidspunkt i uddannelsesforløbet
- Den valgfri, hvor det er op til uddannelsesstedet at vurdere, hvornår i uddannelsesforløbet det er passende at kompetencen opnås
- Den niveaudelte, hvor kompetencen gentagne gange skal opnås på forskellige niveauer, godkendes og attesteres.

Kompetencer, der tilegnes gennem deltagelse i kurser, skal typisk opnås på et bestemt tidspunkt i uddannelsesforløbet. I de fleste tilfælde vil det være op til det enkelte uddannelsessted at vurdere, hvornår i uddannelsesforløbet, det er passende at sikre den enkelte kompetences opnåelse.

Der er nogle hovedtræk i relation til tilegnelse af de kompetencer, der gentagne gange i hele uddannelsesforløbet skal opnås på forskellige niveauer. Det tilstræbes således, at de målbeskrevne kompetencer, der relaterer sig til patientforløb med de mindst komplekse problemstillinger, tilegnes i første del af uddannelsen, og at kompleksiteten øges i takt med uddannelsesforløbets progression. Der er tale om principper og retningslinjer, og undtagelser kan af praktiske grunde forekomme.

På introduktionsuddannelsen arbejder den uddannelsessøgende psykolog under tæt vejledning og supervision. Fokus er det kliniske arbejde. Der introduceres bredt til psykiatrien.

På hoveduddannelsens 1. år er fokus stadig det kliniske arbejde, men psykologens kompetencer er blevet styrket, således at det kliniske arbejde kan foregå mere selvstændigt.

I løbet af hoveduddannelsens andet år forventes psykologen, at have stiftet bekendtskab med alle relevante diagnosekategorier. Psykologen kan nu bruge sine kompetencer på mere indirekte patientarbejde også. Det gælder deltagelse i visitation, lokale udvalgs- og arbejdsgrupper.

I løbet af hoveduddannelsens tredje år har psykologen opnået kompetence til at arbejde selvstændigt med psykologiske undersøgelser og behandling med de fleste psykiatriske problemstillinger. Psykologen er i stand til at analysere henvisninger eller problemstillinger og planlægge undersøgelses- og behandlingsforløb og konkludere både overfor patienten og samarbejdspartnere. Psykologen er på nuværende tidspunkt i stand til at foretage diagnostisk udredning. Psykologen er nu også i stand til at yde konsulentbistand til eksterne samarbejdspartnere, deltage i regionale arbejdsgrupper og forebyggelsesarbejde. Psykologen kan varetage delegerede ledelsesopgaver, som ledelse af behandlingskonferencer, netværksmøder og kvalitetssikringsopgaver.

En specialpsykolog i psykiatri skal ifølge målbeskrivelsen for uddannelse af specialpsykologer i psykiatri kunne varetage de syv psykologroller: psykologisk ekspert, kommunikator, samarbejder, leder/administrator, sundhedsfremmer, akademiker og professionel. Kompetencerne for hver rolle er anført i målbeskrivelsen se [www.specialpsykologuddannelsen.dk](http://www.specialpsykologuddannelsen.dk).

### Progression i uddannelsesforløbet

Ved skift mellem funktionsområder skal det sikres, at alle kompetencer i det pågældende delforløb - jf. uddannelsesplanen - er opnået og godkendt, inden den uddannelsessøgende psykolog påbegynder næste delforløb. Der skal ske overlevering om status for uddannelsesforløbet fra et funktionsområde til det næste.

Opnåede kompetencer attesteres i psykologens logbog af vejlederen. Den samlede uddannelse på hvert enkelt uddannelsessted samt attestation for tidsmæssig gennemførte delforløb, skal godkendes af den uddannelsesansvarlige specialpsykolog. Ændringer i hvilke blokke, der er ansvarlige for tilegninger i målbeskrivelsen kan kun ske efter aftale mellem de pågældende funktionsområder initieret af den uddannelsesansvarlige.

Større ændringer skal meddeles til Sekretariatet for Specialpsykologuddannelsen.

## Vejledning og supervision

### Vejledning ved hovedvejleder

Vejledning omfatter alle opgaver i klinikken, der er knyttet til konkrete situationer og arbejdsopgaver. Vejledning vil typisk være rådgivning af den uddannelsessøgende eller som sidemandsoplæring. I hver blok gennem hele uddannelsesforløbet tilknyttes den uddannelsessøgende psykolog en vejleder, som forestår den løbende faglige vejledning i forhold til de kliniske opgaver.

Vejledning tilrettelægges i forhold til opgaverne og målbeskrivelsen. Vejledningen må til enhver tid tilrettelægges under hensyntagen til den nødvendige prioritering af akutarbejdet. Attestering af kompetencer i logbogen foregår primært ved uddannelsesansvarlig specialpsykolog, men kan uddelegeres til hovedvejleder. Supervisionsgrupper og lignende tilbud kan indgå som en del af den faglige vejledning. Det tilstræbes, at der i gennemsnit sammenlagt ydes en times faglig vejledning om ugen i gennem hele uddannelsesforløbet. Her planlægges og justeres kompetenceudvikling.

### *Supervision*

Supervision foregår som formaliserede, planlagte møder, hvor der arbejdes målrettet mod, at den uddannelsessøgende, der modtager supervision opnår et refleksionsniveau i forhold til eget arbejde og læring. Supervision er en lærende proces baseret på gensidig refleksion og teoretisk forståelse.

Supervisor vil typisk være en specialpsykolog eller en senior autoriseret psykolog. Supervision kan også varetages af ekstern supervisor evt. fra anden afdeling i psykiatrien.

Deltagelse i supervisionsgrupper og lignende tilbud på uddannelsesstedet kan indgå som en del af den samlede supervision/faglige vejledning.

## Læringsmetoder

Af målbeskrivelsen for specialpsykologuddannelsen i psykiatri fremgår læringsmetoder. Nedenstående er en oversigt over hvad disse metoder nærmere indeholder.

### *Klinisk arbejde*

Ved klinisk arbejde som læringsmetode forstås enten mesterlære eller sidemandsoplæring og klinisk arbejde under supervision. Ved mesterlæren er der ikke adskillelse mellem læring og anvendelse af det lærte. Mesterlæren foregår gennem deltagelse i det praktiske arbejde i alle forløb under uddannelsen efter nærmere aftale. Der er således tale om imitation af en mere erfaren kollega. Klinisk arbejde under supervision bygger på en kombination af supervision og udførelse af det praktiske arbejde.

### *Fokuserede ophold*

Formålet med et fokuseret ophold er at give mulighed for korterevarende ophold på klinikker, der dækker arbejdsmetoder som den uddannelsessøgende psykolog ellers ikke ville opnå erfaring med gennem ansættelse i introduktions- og hoveduddannelse.

Det vil afhænge af de enkelte afsnits funktionsområder, hvilke fokuserede ophold der vil være behov for og mulighed for at tilbyde udenfor egen afdeling. Den uddannelsessøgende modtager vejledning i det område, hvor det fokuserede ophold gennemføres.

### *Selvstudium*

Den uddannelsessøgende psykolog har ansvar for egen læring. Selvstudium er derfor også en metode til læring og indebærer, at den enkelte uddannelsessøgende psykolog tager initiativ til at definere sine behov, formuler læringsmål, identificerer ressourcer og selv vurderer resultaterne. Registrering af læste artikler, litteratursøgning, arbejde med IT-programmer etc. kan vedlægges logbogen som bilag. Selvstudium indgår som læringsmetode for alle kompetencer.

### *Undervisning*

Undervisning af andre er relevant. Planlægning kan ske sammen med vejleder eller anden senior psykolog. Undervisningen kan omfatte andre psykologer, personalegrupper, patienter og pårørende.

Der er mulighed for at fremlægge litteratur i fora, der primært retter sig mod psykologer og læger. Dette giver mulighed for at drøfte videnskabelige problemer i en klinisk sammenhæng.

### *Administrative opgaver*

Heri indgår registreringer af ydelser, talegenkendelse eller digital diktering. Herudover udarbejdelse af relevant patientinformationsmateriale, instrukser o.a.

### *Forskningstræning*

Formålet med forskningstræningen er at træne rollen som akademiker og som professionel.

Den uddannelsessøgende psykolog skal efter endt forskningstræning være i stand til at:

- Anvende forskningsbaseret viden til udarbejdelse af opgave, kliniske vejledninger, instrukser, procedurevejledninger mv.
- Redegøre for teori om forskningsmetode.
- Identificere forskningsrelevante områder, formulere hypoteser og udarbejde projektbeskrivelser.
- Kunne medvirke til at indføre ny viden i daglig praksis.



- Kunne erhverve, vedligeholde og anvende ny viden, herunder videnskabsteori.
- Aktiv deltagelse i forsknings- og kvalitetsprojekter.

### *Vurdering og evaluering af kompetencer*

I målbeskrivelse er beskrevet en række vurderingsstrategier, som uddybes i det følgende.

#### *Struktureret kollegial bedømmelse*

Ved struktureret bedømmelse forstås den adfærd den uddannelsessøgende psykolog udviser under udførelse af det daglige arbejde. Det er en forudsætning, at arbejdet tilrettelægges således, at vejleder og/eller kolleger kan observere den uddannelsessøgende i udførelsen af arbejdsopgaver. Struktureret kollegial bedømmelse bør også anvendes som element i læringsmetoderne, idet det giver mulighed for vejledende feedback.

#### *Struktureret klinisk observation, evt. med brug af kompetencekort:*

Ved en struktureret klinisk observation forstås en situation, hvor uddannelsespsykologens færdigheder observeres og vurderes direkte. Det kan f.eks. være ved en "bed side" undervisningssituation, dvs. hvor patient, uddannelsessøgende psykolog og vejleder er tilstede samtidigt eller en konference med patientdeltagelse. Observation af videomateriale eller lydoptagelser kan indgå.

#### *Audit på journalmaterialer*

Ved audit forstås en struktureret bedømmelse af skriftligt materiale udarbejdet som led i den uddannelsessøgende psykologs daglige arbejde. Bedømmelsen sker ved vejlederen. Den uddannelsessøgende indsamler det nødvendige antal journaler, epikriser mv. til brug for audit. Det vil således være de journaler, epikriser mv., som den uddannelsessøgende anser for at være de bedst egnede til at præsentere ved en evaluering.

Kriterierne, der indgår ved bedømmelsen, kan være anamnesens grundighed, fuldstændighed af den psykopatologiske undersøgelse, kvalitet af diagnostiske overvejelser, hvilke behandlingstiltage der foreslås mv. Til brug for audit team udarbejdes en simpel skala til bedømmelse, f.eks. "fuldt professionelt", "tilfredsstillende", "ikke tilfredsstillende", "ikke udført". Dette gøres for at sikre reliabiliteten.

#### *Vejledersamtaler*

Vejledersamtaler kan indgå i uddannelsesforløbet både som læringsmetode og vurderingsstrategi. Den uddannelsesansvarlige specialpsykolog har ansvaret for, i samarbejde med vejleder, at sikre den uddannelsessøgende psykologs tilegnelse af målbeskrivelsens kompetencer. Det sker bl.a. ved at gennemføre introduktions-, justerings- og evalueringssamtaler. Samtalerne dokumenteres i den uddannelsessøgendes portefølje.

Gennem hele uddannelsen indledes hver blok med en introduktionssamtale. Formålet er at fastslå den uddannelsessøgende psykologs kompetenceniveau og udarbejde en individuel uddannelsesplan inden for rammerne af målbeskrivelsen. Uddannelsesplanen tager hensyn til det hidtidige uddannelsesforløb og den uddannelsessøgendes særlige interesser. På baggrund af samtalen udarbejder den uddannelsessøgende psykologi samarbejde med vejleder/den uddannelsesansvarlige specialpsykolog, en specifik uddannelsesplan for det kommende forløb.

Justeringssamtalen gennemføres halvvejs i forløbet. Samtalen tager udgangspunkt i den tidligere udarbejdede uddannelsesplan, tilbagemeldinger fra vejleder samt den uddannelsessøgendes logbog. På baggrund af samtalen kan uddannelsesplanen revideres.

Slutevalueringssamtalen gennemføres hen imod slutningen af opholdet. Der gøres status i forhold til uddannelsesplanen og målbeskrivelsen. Formålet er at afgøre, om den uddannelsessøgende psykolog har opnået tilfredsstillende kompetenceudvikling i forhold til målbeskrivelsen. Uddannelsesplanen samt reviderede versioner godkendes og underskrives af den uddannelsesansvarlige specialpsykolog.

Der gennemføres introduktions-, justerings- og evalueringssamtale hvert år svarende til hver blok i uddannelsesforløbet. Det kan være nødvendigt at afholde flere justeringssamtaler inden for en blok, hvis det konkret vurderes, at der er behov for en nøjere opfølgning på den uddannelsessøgendes kompetenceudvikling.

#### *360-graders evaluering/kollegial vurdering*

En 360-graders evaluering vil kunne indgå som vurderingsstrategi inden for kompetencerne ”samarbejder”, ”kommunikator” og ”leder/administrator”.

Metoden egner sig til bedømmelse af den uddannelsessøgende psykologs adfærd i systemet med henblik på at bedømme kompetencer, som evne til at arbejde i forskellige funktioner, samarbejde, kommunikation med systemet m.v. Fordelen er, at der samles information ind fra mange personer med forskellige funktioner i systemet. Vurderingen sker her også ud fra en bedømmelsesskala. Bedømmelsen danner baggrund for vejledersamtaler, hvor den uddannelsessøgendes stærke og svage sider drøftes.

#### *Godkendte kurser*

Gennemførte kurser attesteres af kursusleder. Kursusbeviser indgår i porteføljen. En separat oversigt over de kurser der indgår i uddannelsen findes sammen med målbeskrivelsen se [www.specialpsykologuddannelsen.dk](http://www.specialpsykologuddannelsen.dk)

## Forløbsbeskrivelser

Introduktionsuddannelsen (blok 1) består af et samlet forløb af 12 måneders varighed.

Hoveduddannelsen er sammensat af 3 blokke (blok 2, 3 og 4) og er forskelligt sammensat. Dog indgår der for alle forløb ophold på sengeafsnit samt et ophold i psykiatrisk akutmodtagelse. Desuden ophold i distriktskykiatri og psykiatrisk klinik for ikke psykotiske lidelser. Dette beskrives i den uddannelsessøgendes individuelle uddannelsesplan.

Variabelt fordelt hen over hoveduddannelsen lægges 1 fokuseret ophold á 1 måneds varighed samt et ophold i BU af en måneds varighed. De fokuserede ophold foregår på forskellige specialafsnit - herunder et ophold i Afdeling for Børne- og Ungdomspsykiatri á 1 måneds varighed. Det konkrete indhold, ved de fokuserede ophold, tilrettelægges i forhold til den uddannelsessøgende psykologs interesser og evt. manglende kompetencer i forhold til målbeskrivelsen.

Specialafsnit der kan indgå i uddannelsesforløbet er:

- Hukommelsesklinik.
- Afdeling for Retspsykiatri.
- Psykiatrisk Visitationsklinik.
- Regionsfunktion for personlighedsforstyrrelser.
- Klinik for selvmordsforebyggelse.
- Klinik for Traumatiserede flygtninge.
- Afdeling for Børne- og Ungdomspsykiatri.

Det fokuserede ophold i børne- og ungdomspsykiatri er obligatorisk. Opholdet skal være rettet mod børn under 15 år. For at sikre bredden skal spædbarns- og børnepsykiatri gerne indgå.

Der kan ligeledes indgås aftale med et socialpsykiatrisk tilbud som Psykiatrien Region Sjælland betjener med ambulante psykiatrisk behandling.

I hele uddannelsesforløbet er det muligt at bytte om på rækkefølgen af blokkene, såfremt det tilrettelægges inden for de angivne rammer under hensyn til driften, målbeskrivelsen, den uddannelsessøgende psykologs ønsker samt uddannelsesstedets forhold. Dette fastlægges i så fald i den uddannelsessøgendes individuelle uddannelsesplan.

## Eksempel på et uddannelsesforløb i Region Sjælland

Introduktionsuddannelsen 1. år			
Hoveduddannelsen 2.-4. år			
Blok 1	Blok 2	Blok 3	Blok 4
12 måneder	2 x 6 måneder eller 12 måneder	12 måneder	12 måneder
Sengeafsnit	Ambulant DPC evt. OPUS (special)	Højtskærmet sengeafsnit inkl. Akutmodtagelse Forskningsopgave	Ambulant psykiatri: Psykiatrisk Klinik Roskilde FACT ældrepsykiatri PTSD Slagelse
Placering på alment henholdsvis specialafsnit tilpasses den enkelte SPU's forløb jf. krav om minimum 6 måneder og maksimum 12 måneder på specialafsnit.			

### Øvrige informationer

Sekretariatet for Specialuddannelsen har samlet en række informationer om uddannelsen på [www.specialpsykologuddannelsen.dk](http://www.specialpsykologuddannelsen.dk). Her kan du bl.a. finde information om uddannelsens organisering, målbeskrivelser for uddannelsen i hhv. psykiatri og børne- og ungdomspsykiatri, diverse retningslinjer, stillingsopslag, uddannelsesprogrammer m.v.

På [www.jobpsykiatrien.dk](http://www.jobpsykiatrien.dk) kan du finde oplysninger om Psykiatrien som arbejdsplads, hvor du også kan se videoer med medarbejdere fra forskellige faggrupper.

På [www.regionsjaelland.dk](http://www.regionsjaelland.dk) kan du finde yderligere oplysninger om Psykiatrien Region Sjælland ift. behandlingstilbud m.v.