

A photograph of students in a laboratory. In the foreground, a young man with short brown hair, wearing a white lab coat over a grey hoodie, is focused on a task using tweezers. In the background, two other students, a woman with blonde hair in a ponytail and another woman, are also working in lab coats. The setting is a well-lit laboratory with various equipment and shelves.

REGION SJÆLLAND

UDDANNELSES- ANALYSE 2016

INDHOLD

Fakta om Region Sjælland	6
Flere af regionens unge skal have en kompetencegivende uddannelse	9
Ud af komfortzonen – kompetenceløft på alle niveauer	25
Veluddannet arbejdskraft til fremtidens vækstsektorer	31

FIGUROVERSIGT

Figur 1.1: Demografiske og sociale fakta om Region Sjælland	6	Figur 3.1: Antal af 16-29-årige på overførselsindkomst fordelt på kommuner og regioner, 3. kv. 2015 – 2. kv. 2016	26
Figur 2.1: Fordelingen af de unges højest fuldførte uddannelsesniveau ti år efter afslutningen af 9. klasse, baseret på unge i 9. klasse i 2004	10	Figur 3.2: Antal 16-29-årige på uddannelseshjælp og kontanthjælp, som enten er job- og uddannelsesparate eller aktivitetsparate, 3. kv. 2015 – 2. kv. 2016	28
Figur 2.2: Andel af den årgang, der afsluttede 9. klasse i 2014, som forventes at uddanne sig i løbet af 25 år fordelt på kommune og uddannelsesniveau	12	Figur 4.1: Demografisk udvikling opgjort på aldersgrupperne 0-15 år, 16-66 år og 67+ år fordelt på regioner og kommuner, 2016-2020	32
Figur 2.3: Andel elever i 9. og 10. kl., der søger en erhvervsuddannelse eller gymnasial uddannelse og ikke er vurderet uddannelsesparat i 2016	13	Figur 4.2: Antallet af unge, som flytter fra og til Region Sjælland fordelt på til- og fraflytningsregion, baseret på unge der afslutter en ungdomsuddannelse i perioden 31. juli 2014 til 31. juli 2015	34
Figur 2.4: Andel af eleverne der ved afgangseksamen i 9. klasse, enten får mindst 02 eller ikke får mindst 02 i dansk og matematik i skoleåret 2015/2016	14	Figur 4.3: Antallet af unge, som flytter fra og til kommuner i Region Sjælland, baseret på unge der afslutter en ungdomsuddannelse i perioden 31. juli 2014 til 31. juli 2015	35
Figur 2.5: Andel elever i 9. og 10. kl., der tilmelder sig en erhvervsuddannelse, gymnasial uddannelse eller særligt tilrettelagt ungdomsuddannelse i 2016	15	Figur 4.4: De unges forsørgelsesgrundlag 22 måneder efter endt ungdomsuddannelse fordelt på bopælskommune, baseret på unge der afslutter en ungdomsuddannelse i perioden 31. juli 2013 til 31. juli 2014	36
Figur 2.6: Antal praktikpladser i Region Sjælland fordelt på kommuner og sektorer, juli 2016	16	Figur 4.5: De unges forsørgelsesgrundlag 22 måneder efter endt ungdomsuddannelse fordelt på uddannelsesretning, baseret på unge der afslutter en ungdomsuddannelse i perioden 31. juli 2013 til 31. juli 2014	37
Figur 2.7: Andel af unge der gennemførte eller forventes at gennemføre en gymnasial ungdomsuddannelse fordelt på uddannelsesretninger i 2015	18	Figur 4.6: Beskæftigelsesfrekvens for nyuddannede på udvalgte erhvervsuddannelser i Region Sjælland, 2014	38
Figur 2.8: Andel af unge der gennemførte hhv. ikke gennemførte erhvervsuddannelsens grund- og hovedforløb i 2015, Region Sjælland og hele landet	20	Figur 4.7: Forventet ændring i beskæftigelse fordelt på sektorer og regioner, 2015-2017	39
Figur 2.9: Andel af unge der gennemførte hhv. ikke gennemførte erhvervsuddannelsesgrundforløb fordelt på uddannelsesretninger i 2015, Region Sjælland	20	Figur 4.8: Rekrutteringsudfordringer i forhold til antal beskæftigede fordelt på regionale områder, forår 2016	40
Figur 2.10: Overgange fra gymnasial ungdomsuddannelse til erhvervs-kompetencegivende uddannelse, baseret på unge, der har gennemført en gymnasial uddannelse i 2013	22	Figur 4.9: Rekrutteringsudfordringer i forhold til antal beskæftigede fordelt på brancher, Region Sjælland forår 2016	41

UDDANNELSES- ANALYSE 2016

Uddannelsesanalyse 2016 er en videreførelse af tidligere års uddannelsesanalyser. Region Sjælland har udarbejdet uddannelsesanalyser siden 2013, og analyserne følger både op på de nationale målsætninger og på en række af målene i den regionale vækst- og udviklingsstrategi.

Uddannelsesanalyse 2016 er, ud over et faktaafsnit, inddelt i tre kapitler inspireret af målsætningerne fra Kompetenceparat 2020. Kompetenceparat 2020 er en fælles langsigtet uddannelsessatsning, hvor det overordnede mål er at sikre motiverede unge på uddannelserne. Bag Kompetenceparat 2020 står bl.a. Regionsrådet, de sjællandske kommuner og uddannelsesinstitutionerne i Region Sjælland.

Opgørelserne i Uddannelsesanalyse 2016 er, hvor det er muligt, opdelt på både regioner og kommuner. Det er på den måde muligt for de enkelte kommuner at finde sig selv i analysen og sammenligne resultaterne med øvrige kommuner i regionen.

Analysen inkluderer både opgørelser baseret på faktiske data og fremskrivninger. Fordelen ved faktiske data er, at de viser hvor langt regionen og kommunerne reelt er nået i et konkret år fx i forhold til de nationale målsætninger. Fremskrivninger viser derimod, hvor langt kommunerne kan forventes at nå inden for en årrække, hvis udviklingen fortsætter som hidtil. De faktiske data kan dermed give en indikation på, hvor der er behov for at justere en indsats, så det bliver mere realistisk at nå de nationale målsætninger. Den regionale vækst- og udviklingsstrategi og tilhørende investeringsplan er blandt de redskaber, der tages i brug for at påvirke målstyringen.

FAKTA OM REGION SJÆLLAND

Dette kapitel giver en kort introduktion til Region Sjællands demografiske og sociale karakteristika samt erhvervsstruktur. Kapitlet giver dermed et overordnet billede af regionens sammensætning, inden der dykkes ned i mere detaljerede opgørelser om de unge, uddannelser samt udbud og efterspørgsel på arbejdsmarkedet.

Region Sjælland er sammensat af 17 kommuner og har i alt 830.618 indbyggere, hvoraf 63 % er mellem 16 og 66 år, jf. figur 1.1. Godt ni ud af ti borgere har dansk oprindelse.

I Region Sjælland er den gennemsnitlige disponible indkomst 210.583 kr. om året eller 17.549 kr. om måneden. Det er lidt lavere end i Danmark som helhed, hvor den månedlige disponible indkomst er 17.834 kr.

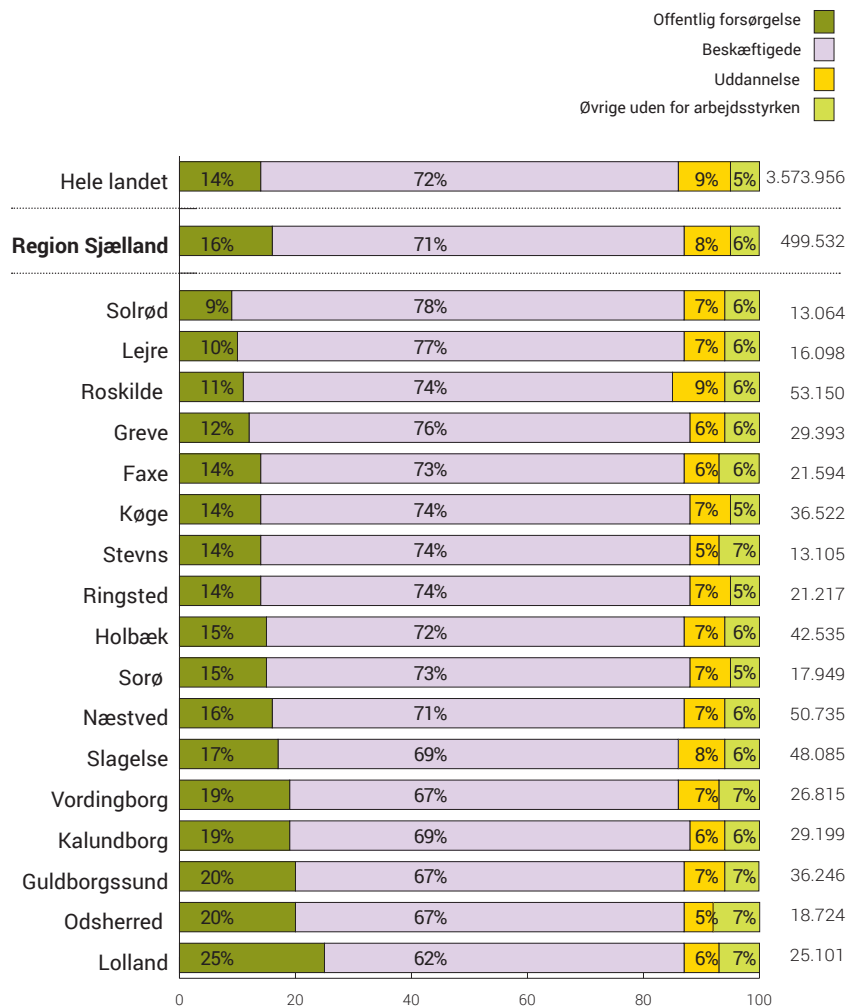
I alt 36 % af borgerne (15-64 år) i Region Sjælland er faglærte – 40 % er ufaglærte. Derudover har 4 % en kort videregående uddannelse, 15 % en mellem-lang og 5 % en lang videregående uddannelse.

Borgerne i Region Sjælland er især beskæftigede inden for offentlig administration samt handel og transport. I alt er 65 % beskæftigede inden for de to brancher.

Størstedelen af borgerne i Region Sjælland er beskæftigede eller under uddannelse (79 %), mens 16 % er offentligt forsørgede. Dette svarer til andelen på landsplan. På tværs af regionens kommuner er der stor forskel på borgernes forsørgelsesgrundlag. Andelen af offentligt forsørgede varierer fra 9 %

FIGUR 1.1: DEMOGRAFISKE OG SOCIALE FAKTA OM REGION SJÆLLAND

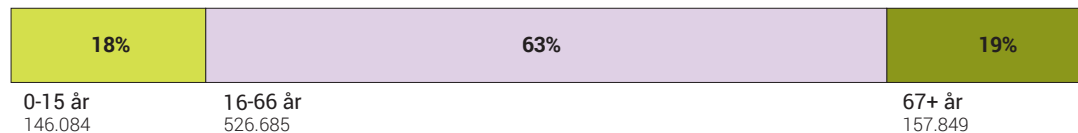
Kilde: Danmarks Statistik (RAS203, FOLK1, INDKP111, HFUDD10 og RAS301) og employs beregninger
Anm.: Uoplyst uddannelsesniveau er ikke medtaget i summen af uddannelsesniveau



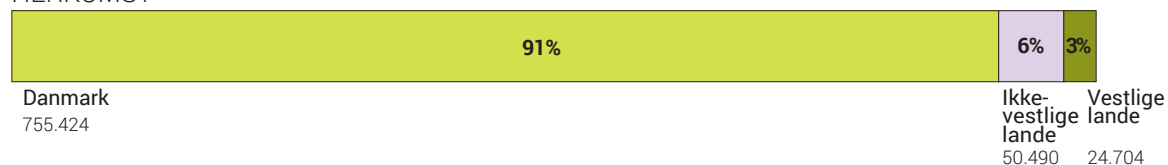
i Solrød Kommune til 25 % i Lolland Kommune. Andelen af offentligt forsørgede i en kommune hænger blandt andet sammen med kommunens befolknings sammensætning, jobmuligheder i lokalområdet, boligpriser og beskæftigelsesindsatsen.

I den resterende del af analysen fokuseres der på mere specifikke temaer. I kapitel 2 præsenteres forskellige opgørelser for unge i uddannelses-systemet, fx hvor mange der gennemfører en ungdomsuddannelse, hvor mange der er ikke-uddannelsesparate og hvordan det fremtidige uddannelsesniveau forventes at se ud. I kapitel 3 er der fokus på de unge, som ikke er i uddannelse eller job, men modtager offentlig forsørgelse: Hvor stor en andel udgør de af det samlede antal unge, og hvor mange er visiteret som aktivitetsparate? I kapitel 4 fokuseres der på den fremtidige arbejdskraft i Region Sjælland. Hvor mange unge flytter til og fra regionen, forventes beskæftigelsen at stige, og hvor er der rekrutteringsudfordringer?

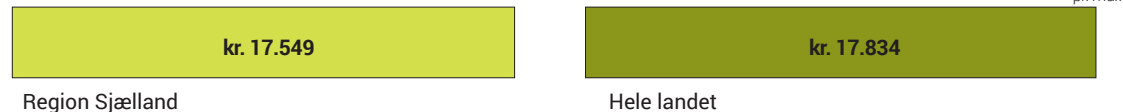
ALDER



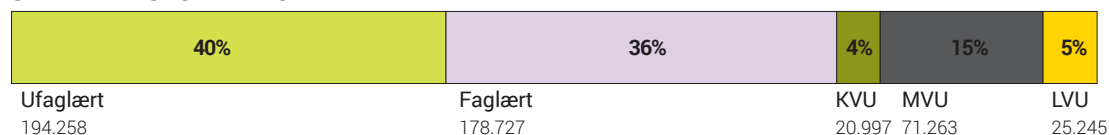
HERKOMST



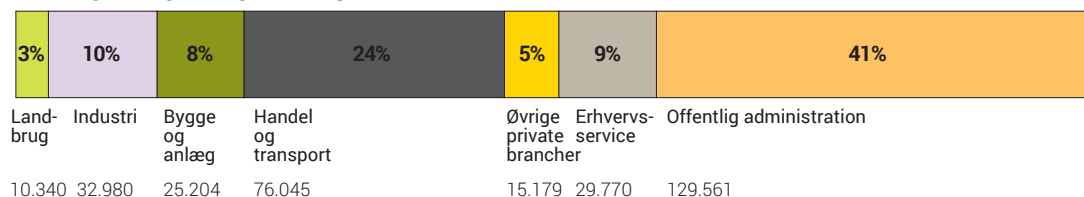
INDKOMST



UDDANNELSES NIVEAU



BRANCHE FOR BESKÆFTIGEDE





FLERE AF REGIONENS UNGE SKAL HAVE EN KOMPETENCEGIVENDE UDDANNELSE

Det er vigtigt med et vedvarende fokus på de unge og deres uddannelse. Veluddannede unge er med til at sikre vækst i regionen fremadrettet.

Opgørelserne i dette kapitel giver bl.a. indsigt i, hvilket uddannelsesniveau de unge har opnået, ti år efter de er gået ud af grundskolen, hvor mange der gennemfører en ungdomsuddannelse, og om de unge fortsætter i uddannelsessystemet efter en ungdomsuddannelse.

Analysen giver derfor et godt billede af de unges bevægelser i gennem uddannelsessystemet, og viden om hvor der evt. er behov for større fokus for at sikre et højt antal af veluddannede unge.

Hovedtendenserne i analysen er, at:

- **Flere kommuner nærmer sig målet om, at 95 % skal gennemføre en ungdomsuddannelse.**
- **Godt 70 % af de unge, som begynder i et grundforløb på en erhvervsuddannelse, forventes at gennemføre.**
- **De fleste unge fortsætter i uddannelsessystemet efter en gymnasial uddannelse – hver femte gør *ikke*.**
- **Mere end hver tredje ung mangler erhvervskompetencer ti år efter afslutningen af 9. klasse.**

Opgørelserne i dette kapitel er baseret dels på faktiske data, dels på fremskrivinger. Data er fra Undervisningsministeriets databank/datavarehus.

POLITISKE MÅLSÆTNINGER FOR UNGDOMSÅRGANG 2020

95%

Ungdomsuddannelse

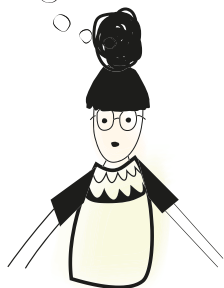
60%

Videregående uddannelse

25%

Lang videregående uddannelse

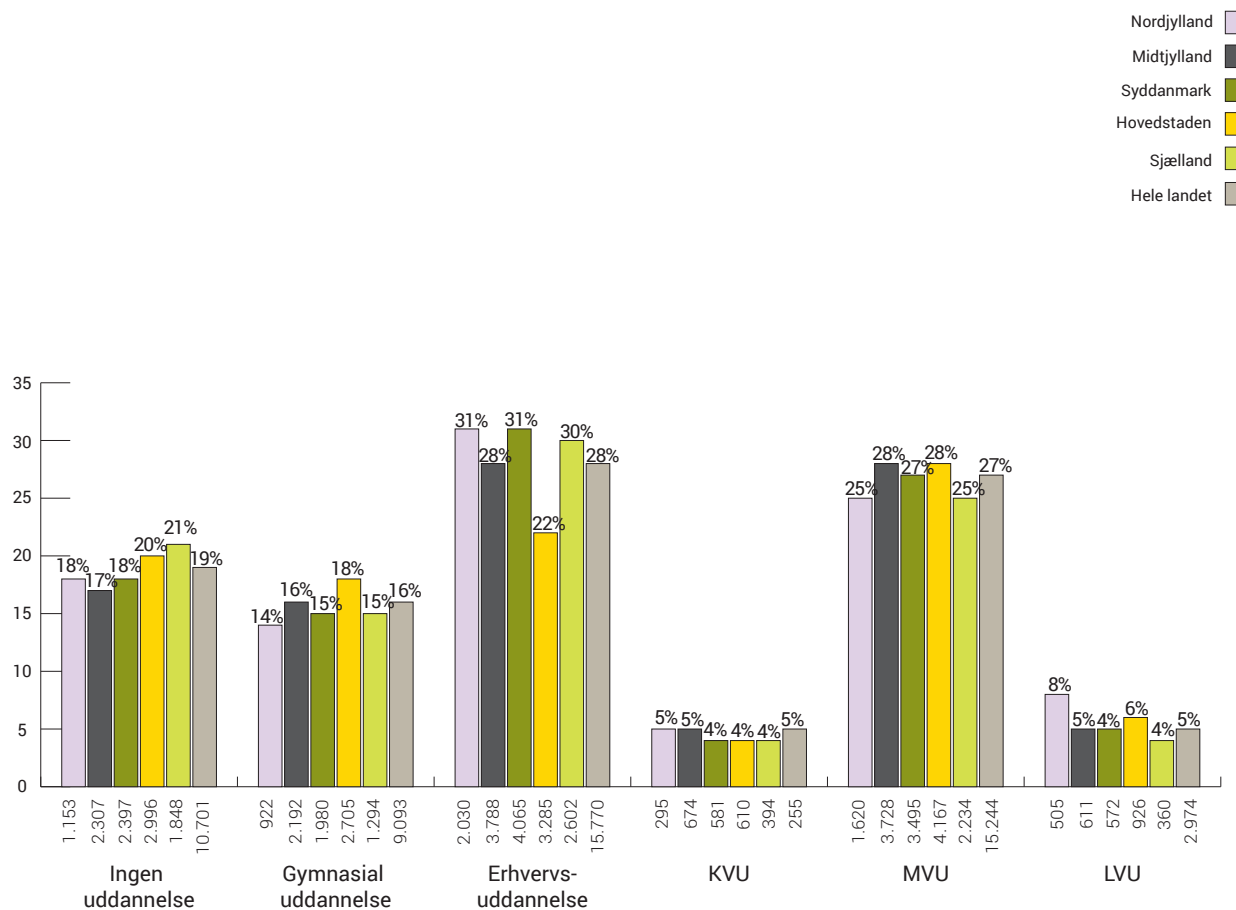
Hver tredje ung mangler
erhvervskompetencer
– har virksomhederne
problemer med at skaffe
kvalificeret arbejdskraft?



FIGUR 2.1: FORDELINGEN AF DE UNGES HØJEST FULDFØRTE UDDANNELSESLEVELY TI ÅR EFTER AFSLUTNINGEN AF 9. KLASSE, BASERET PÅ UNGE I 9. KLASSE I 2004

Kilde: UVMs databank/datavarehus og employs beregninger

Anm.: KVV er korte videregående uddannelser, MVU er mellemlange videregående uddannelser og LVU er lange videregående uddannelser. De unges bopæl er angivet som bopælen ved afslutningen af 9. klasse.



Figur 2.1 viser, hvilke uddannelser de unge har gennemført, ti år efter de har afsluttet 9. klasse. Opgørelserne er baseret på personer, der afsluttede 9. klasse i 2004 og deres højeste fuldførte uddannelsesniveau i 2014.

De politiske målsætninger for ungdomsårgang 2020 er, at 95 % skal gennemføre en ungdomsuddannelse, 60 % en videregående uddannelse og 25 % en lang videregående uddannelse inden for 25 år. Opgørelserne i figur 2.1 viser, hvor langt Region Sjælland i 2014 er fra at nå målsætningerne for ungdomsårgang 2004.

DER SKAL FORTSAT GØRES EN INDSATS FOR AT NÅ DE POLITISKE MÅLSÆTNINGER

I 2014 havde 79 % af de unge i Region Sjælland gennemført en ungdomsuddannelse. Enten en gymnasial ungdomsuddannelse eller en erhvervsuddannelse. Andelen er 1 %-point højere end den tilsvarende opgørelse for årgang 2013 og forsat væsentligt under den politiske målsætning på 95 %.

Tilsvarende er Region Sjælland langt fra at opfylde de øvrige politiske målsætninger. I alt 33 % af de unge i regionen har en videregående uddannelse, og 4 % har en lang videregående uddannelse. Region Sjælland skiller sig ud som den region, der er længst fra at nå målsætningerne for de videregående uddannelser, og der skal således fortsat arbejdes med området.

MERE END HVER TREDJE UNG MANGLER ERHVERVS-KOMPETENCER

Godt hver femte ung i Region Sjælland har ingen uddannelse ti år efter afslutningen af 9. klasse. Dette er den højeste andel blandt regionerne. Derudover har 15 % af de unge højst opnået en gymnasial ungdomsuddannelse, som er studieforberedende, men ikke i sig selv giver erhvervskompetencer. Samlet set har godt 35 % eller 3.142 af de unge i Region Sjælland derfor ikke en erhvervskompetencegivende uddannelse, ti år efter de er gået ud af 9. klasse. Andelen er mellem 32 % og 39 % i de øvrige regioner. Manglen på erhvervskompetencer for godt en tredjedel af de unge kan på sigt betyde, at virksomhederne kan få svært ved finde kvalificeret arbejdskraft.

Godt tre ud af ti unge i Region Sjælland har gennemført en erhvervsuddannelse ti år efter afslutningen af 9. klasse – det er flere end på landsplan.

Opgørelserne i figur 2.1 afviger ikke væsentligt fra tilsvarende opgørelse for ungdomsårgang 2003.

FIGUR 2.2: ANDEL AF DEN ÅRGANG, DER AFSLUTTEDE 9. KLASSE I 2014, SOM FORVENTES AT UDDANNE SIG I LØBET AF 25 ÅR FORDELT PÅ KOMMUNE OG UDDANNELSESLEVELL

Kilde: UVMS databank/datavarehus og mploys beregninger

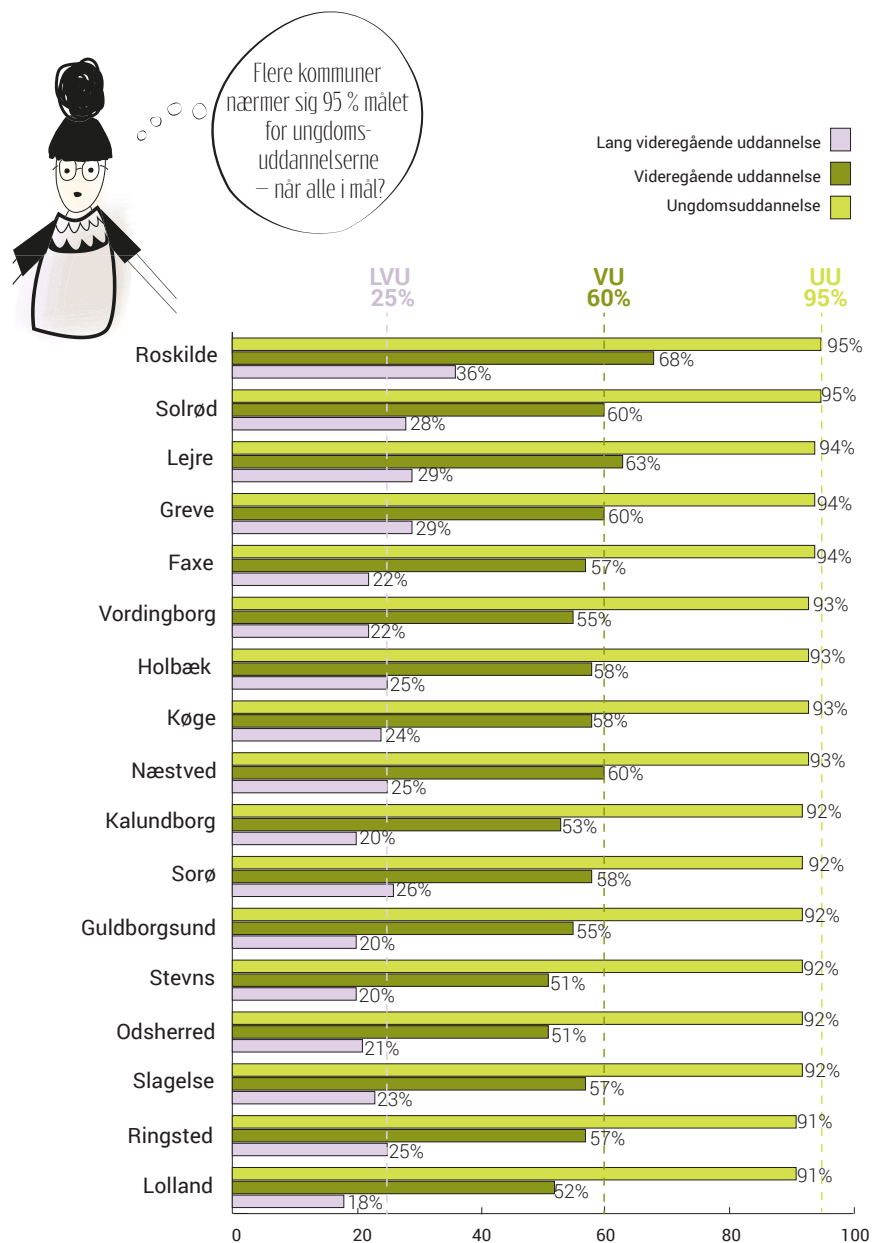
Anm.: Opgørelsen er baseret på en fremskrivning (profilmodeldata). Fremskrivningen sker under antagelse af, at uddannelsessystemet og uddannelsesadfærden er som den senest kendte adfærd.

Figur 2.2 viser, hvor store andele af ungdomsårgang 2014, der forventes at gennemføre hhv. mindst en ungdomsuddannelse, en videregående uddannelse og en lang videregående uddannelse 25 år efter at have afsluttet 9. klasse. Opgørelserne er baseret på en fremskrivning – i modsætning til figur 2.1, som angav de realiserede andele for ungdomsårgang 2004. Figur 2.2 viser, om Region Sjælland forventes at nærme sig de politiske målsætninger for uddannelserne.

ROSKILDE OG SOLRØD FORVENTES AT NÅ MÅLET OM 95 % UNGE PÅ UNGDOMSUDDANNELSER – DE ANDRE NÆRMER SIG

Alle kommuner i Region Sjælland forventes at komme tæt på mål i forhold til den politiske målsætning for ungdomsuddannelserne. Roskilde og Solrød indfrier målsætningen på 95 %, mens kommunerne længst fra målsætningen, Ringsted og Lolland, forventes at være 4 %-point fra. Det vil sige, at selvom figur 2.1 viste, at kommunerne på nuværende tidspunkt er langt fra målsætningerne, viser disse fremskrivninger et mere positivt billede. Opgørelsen er samlet set mere positiv end en tilsvarende opgørelse i Uddannelsesanalyse 2015.

Der er stor forskel på det forventede uddannelsesniveau i kommunerne, når man ser på de videregående uddannelser. Roskilde, Solrød, Lejre, Greve og Næstved forventes at nå 60 % målet. Modsat er fire af kommunerne et stykke fra at indfri målsætningen – 7-9 %-point under. Disse er Kalundborg, Stevns, Odsherred og Lolland. For de lange videregående uddannelser er der tilsvarende store forskelle på tværs af kommunerne. I alt forventes otte kommuner at opfylde målsætningen om, at 25 % gennemfører en lang videregående uddannelse.



FIGUR 2.3: ANDEL ELEVER I 9. OG 10. KL., DER SØGER EN ERHVERVSUDDANNELSE ELLER GYMNASIAL UDDANNELSE OG IKKE ER VURDERET UDDANNELSESPARAT I 2016

Kilde: UVMS databank/datavarehus og employs beregninger

Anm.: Kommuner er baseret på institutionens placering (9. og 10. klasses placering)

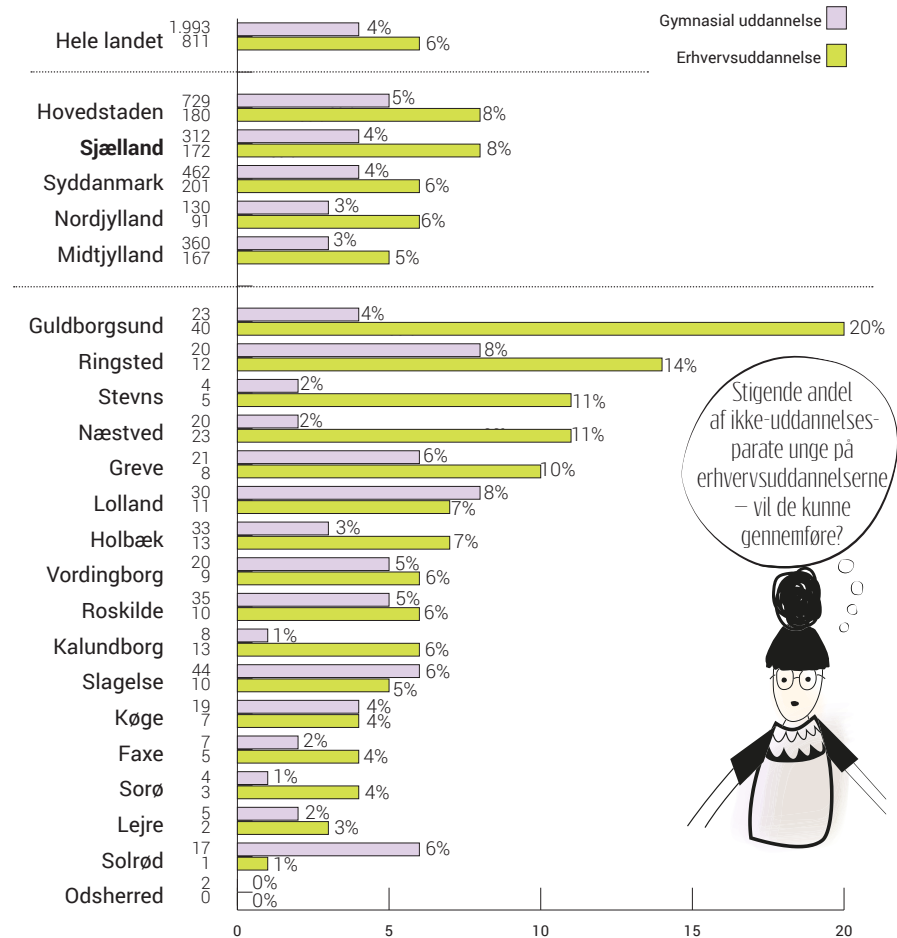
Figur 2.3 viser, hvor mange unge fra 9. og 10. klasse der søger ind på en ungdomsuddannelse og er vurderet til ikke at være uddannelsesparate af Ungdommens Uddannelsesvejledning. Det skyldes, at den unge ikke opfylder karakterkrav til den ønskede ungdomsuddannelse og/eller har sociale eller personlige udfordringer.

I alt er 312 eller 4 % af de unge, der tilmelder sig en gymnasial uddannelse i Region Sjælland, vurderet til ikke at være uddannelsesparate. Andelen er 8 % på erhvervsuddannelserne. Det vil sige, at der er flere af de unge, som søger en erhvervsuddannelse, der er vurderet ikke-uddannelsesparat sammenlignet med de unge, som søger en gymnasial uddannelse. Dette gælder både i Region Sjælland og i de øvrige regioner.

STIGENDE ANTAL IKKE-UDDANNELSESPARATE UNGE BLANDT DE TILMELDTE PÅ ERHVERVSUDDANNELSERNE I REGION SJÆLLAND

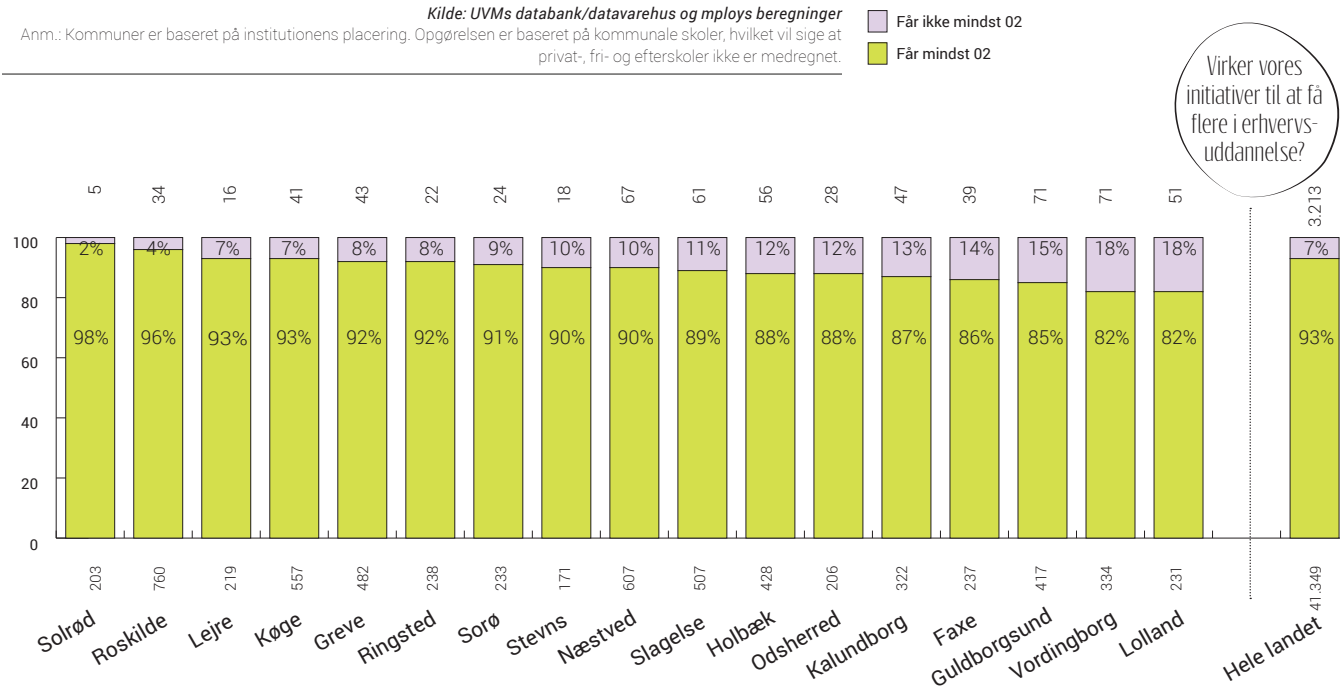
Andelen af ikke-uddannelsesparate unge på erhvervsuddannelserne er steget i alle regioner i forhold til den tilsvarende opgørelse i Uddannelsesanalyse 2015. Samtidig er andelen af ikke-uddannelsesparate på de gymnasiale uddannelser enten uændret eller faldet.

Der er stor forskel på, hvor mange af de ikke-uddannelsesparate unge der søger en ungdomsuddannelse på tværs af kommuner i Region Sjælland. I Odsherred er der stort set ingen af de ikke-uddannelsesparate, som søger en ungdomsuddannelse. I Guldborgsund er 20 % af de unge, der søger en erhvervsuddannelse, ikke-uddannelsesparate, mens det gælder for 8 % af de unge, der søger en gymnasial ungdomsuddannelse i Ringsted og Lolland.



FIGUR 2.4: ANDEL AF ELEVERNE DER VED AFGANGSEKSAMEN I 9. KLASSE, ENTEN FÅR MINDST 02 ELLER IKKE FÅR MINDST 02 I DANSK OG MATEMATIK I SKOLEÅRET 2015/2016

Kilde: UVMs databank/datavarehus og mploys beregninger
Anm.: Kommuner er baseret på institutionens placering. Opgørelsen er baseret på kommunale skoler, hvilket vil sige at privat-, fri- og efterskoler ikke er medregnet.



Virker vores initiativer til at få flere i erhvervsuddannelse?

Hvilken betydning vil de nye adgangskrav på gymnasierne få?

Vil adgangskravet på erhvervsuddannelser betyde dygtigere nyuddannede faglærte?



Figur 2.4 viser, hvor mange af de unge i 9. klasse, der i skoleåret 2015/2016, fik mindst 02 i fagene dansk og matematik.

Opgørelsen er især relevant efter indførelsen af erhvervsuddannelsesreformen i 2015, hvor der blev indført et adgangskrav for erhvervsuddannelserne, som betyder at kun elever med mindst 02 i dansk og matematik kan påbegynde en erhvervsuddannelse.

STØRSTEDELEN AF DE UNGE I REGION SJÆLLANDS KOMMUNER LEVER OP TIL ADGANGSKRAVET PÅ ERHVERVSUDDANNELSERNE

Andelen af unge i 9. klasse, som opfylder kravet om mindst 02 i dansk og matematik, varierer fra 82 % til 98 % på tværs af kommuner i Region Sjælland. På landsplan opfylder 93 % af de unge i 9. klasse kravet, hvilket er på niveau med andelen i samme opgørelse for 2014/2015.

**FIGUR 2.5: ANDEL ELEVER I 9. OG 10. KL., DER TILMELDER SIG EN ERHVERVS-
 UDDANNELSE, GYMNASIAL UDDANNELSE ELLER SÆRLIGT TILRETTELAGT
 UNGDOMSUDDANNELSE I 2016**

Kilde: UVMs databank/datavarehus og mploys beregninger

Anm.: Kommuner er baseret på institutionens placering (9. og 10. klasses placering).

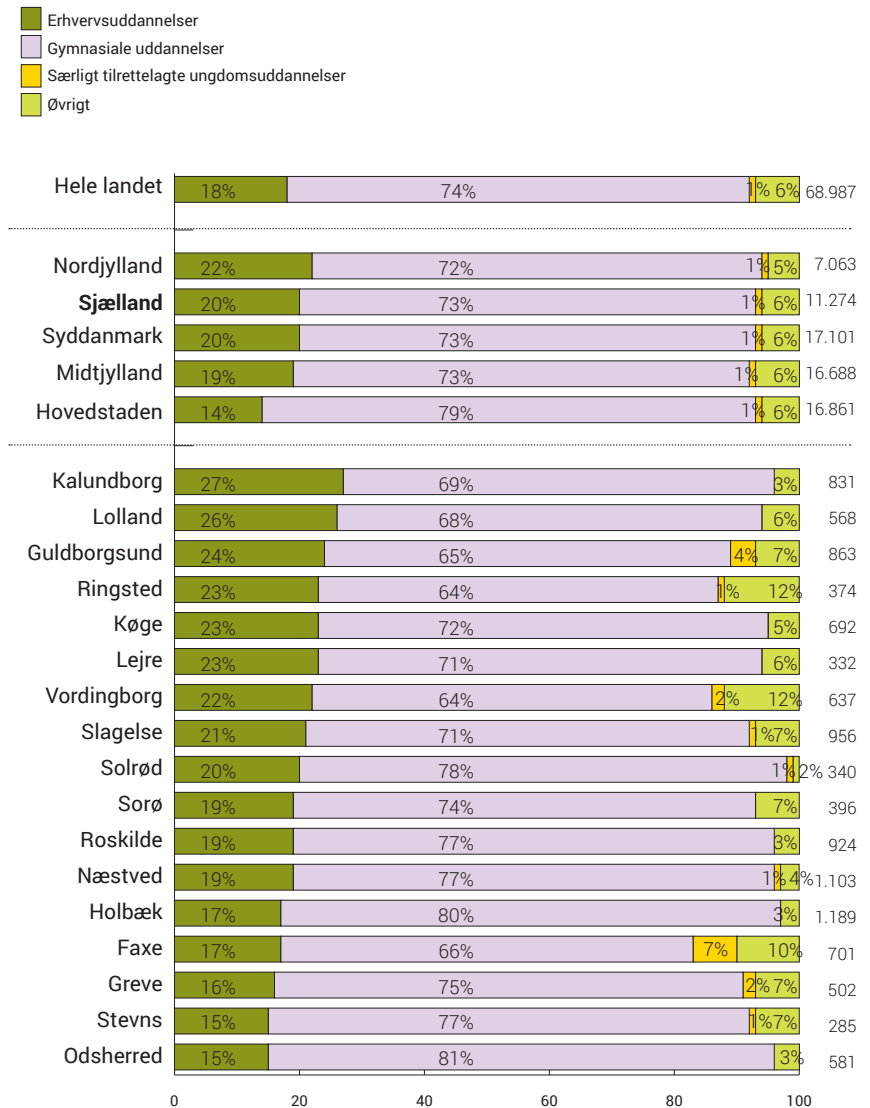
I 13 ud af de 17 kommuner i Region Sjælland er andelen af unge med mindst 02 i dansk og matematik faldet i 2015/2016 sammenlignet med 2014/2015. I fire kommuner er faldet på mere end 4 %-point (Faxe, Lejre, Lolland og Odsherred Kommune).

Figur 2.5 viser, hvor mange elever, der tilmelder sig en gymnasial uddannelse, en erhvervsuddannelse eller en særlig tilrettelagt ungdomsuddannelse efter 9. eller 10. klasse. Figuren angiver elevernes 1. prioritet.

STØRSTEDELEN AF DE UNGE, DER AFSLUTTER GRUNDSKOLEN, TILMELDER SIG EN UNGDOMSUDDANNELSE

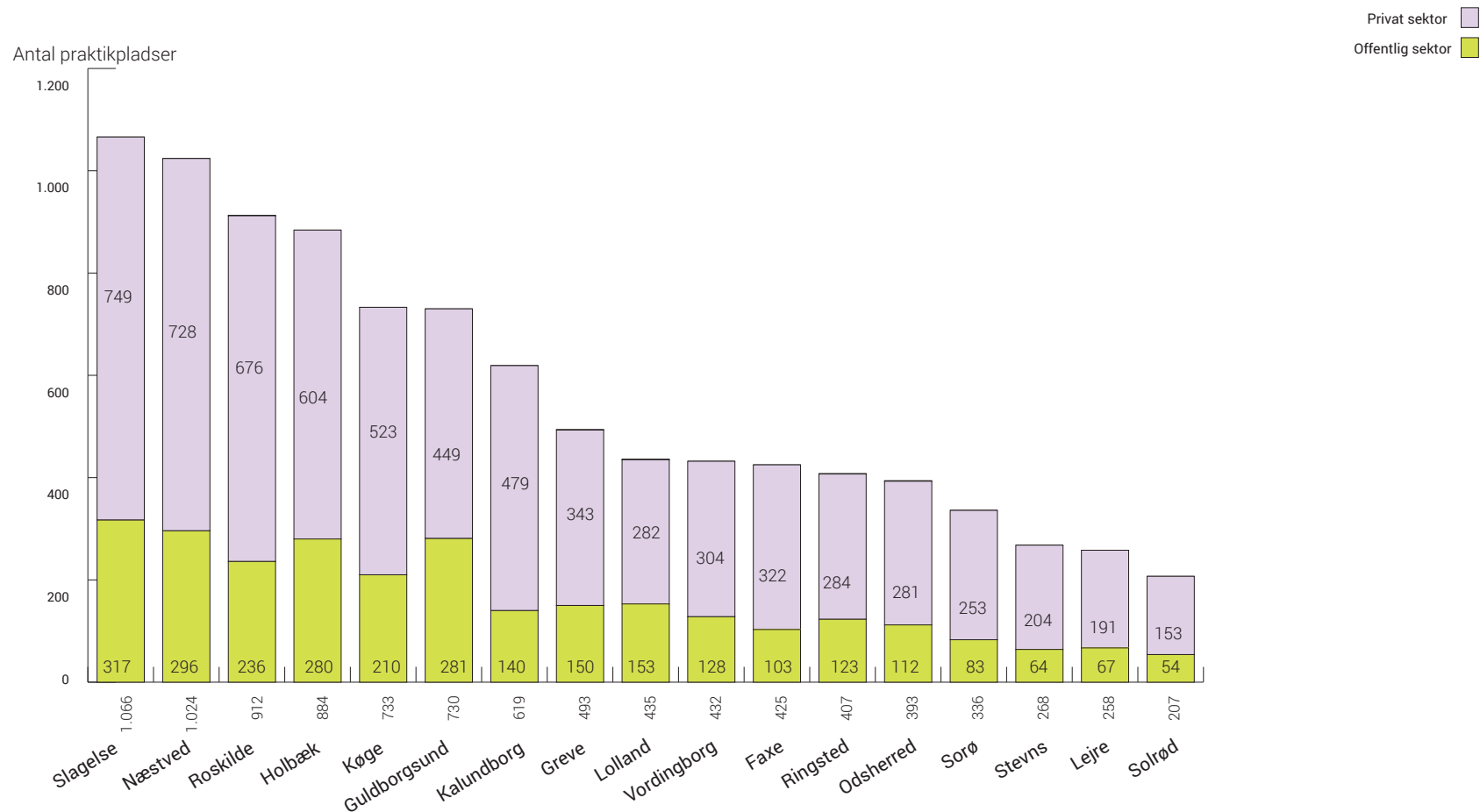
I alt 94 % af eleverne fra 9. og 10. klasse, som forlader grundskolen i Region Sjælland i 2016 tilmelder sig efterfølgende en ungdomsuddannelse. Hver femte vælger en erhvervsuddannelse som 1. prioritet, mens 73 % vælger en gymnasial ungdomsuddannelse. Andelen svarer nogenlunde til landsgennemsnittet, mens der er store forskelle på tværs af kommunerne i Region Sjælland. I både Kalundborg og Lolland Kommune tilmelder mere end hver fjerde elev sig en erhvervsuddannelse, mens andelen er 15 % i både Stevns og Odsherred Kommune. På samme måde varierer andelen af elever, der søger en gymnasial uddannelse som 1. prioritet fra 64 % til 81 %.

Opgørelsen for regionen som helhed er på niveau med den tilsvarende opgørelse i Uddannelsesanalyse 2015.



FIGUR 2.6: ANTAL PRAKTIKPLADSER I REGION SJÆLLAND FORDELT PÅ KOMMUNER OG SEKTORER, JULI 2016

Kilde: UVMS databank/datavarehus og mploys beregninger



Figur 2.6 viser antallet af praktikpladser i Region Sjælland fordelt på kommuner og sektorer. Antallet af praktikpladser opgøres som antallet af igangværende uddannelsesaftaler på et givet tidspunkt. Der findes således ikke et bestemt antal praktikpladser i virksomhederne, og antallet af praktikpladser hænger derfor også sammen med antallet af praktiksøgende.

SLAGELSE, NÆSTVED OG ROSKILDE KOMMUNE HAR FLEST PRAKTIKPLADSER – MEN ER OGSÅ DE BEFOLKNINGSMÆSSIGT STØRSTE KOMMUNER

Der er i alt 9.627 praktikpladser i Region Sjælland i juli 2016, hvoraf godt 30 % ligger i enten Slagelse, Næstved eller Roskilde Kommune. Antallet af praktikpladser hænger generelt sammen med kommunernes størrelse – kommunerne med flest indbyggere har flest praktikpladser. Det er vigtigt, at der er et tilstrækkeligt antal praktikpladser til de unge på erhvervsuddannelserne, da mange ikke kan gennemføre uddannelsen uden en praktikplads.

I alle kommuner er der flest praktikpladser inden for den private sektor. Andelen varierer fra 62 % i Guldborgsund til 77 % i Kalundborg.

I Region Sjælland er der, ud over eleverne i virksomhedspraktik, 1.587 elever som er i gang med en skolepraktik og 111 elever, som er i gang med en erhvervsuddannelse uden virksomhedspraktik i juli 2016 (*ikke vist i figur*).

Antallet af praktikpladser er i samtlige kommuner lavere end den tilsvarende opgørelse i Uddannelsesanalyse 2015. I juli 2015 var der i alt 11.034 praktikpladser – eller uddannelsesaftaler – i regionen, og antallet af prak-

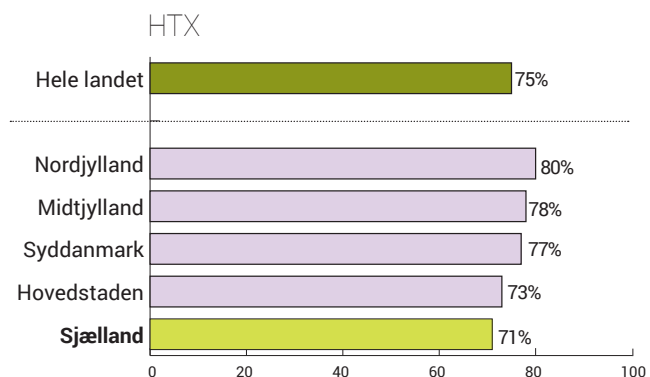
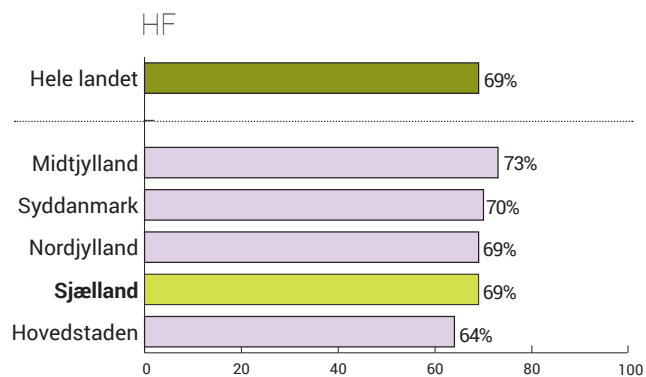
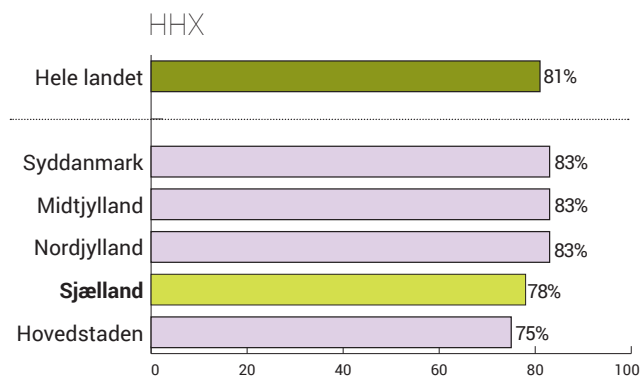
tikpladser er derfor samlet set faldet med 13 %-point eller 1.407 praktikpladser sammenlignet med samme tidspunkt sidste år. På landsplan er antallet af praktikpladser faldet med 12 %-point i samme periode.



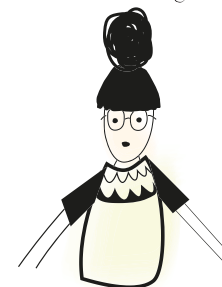
FIGUR 2.7: ANDEL AF UNGE DER GENNEMFØRTE ELLER FORVENTES AT GENNEMFØRE EN GYMNASIAL UNGDOMSUDDANNELSE FORDELT PÅ UDDANNELSESRETNINGER I 2015

Kilde: UVMS databank/datavarehus og mplys beregninger

Anm.: Regioner er baseret på institutionens placering



Omkring 70 pct. forventes at gennemføre HF og HTX. Har de resterende 30 pct. valgt forkert eller kan vi gøre mere for at støtte op om deres skolegang?



Figur 2.7 viser, hvor stor en andel af unge som forventes at gennemføre en gymnasial ungdomsuddannelse. Opgørelsen er baseret på unge, som påbegyndte en gymnasial uddannelse i perioden oktober 2014 til september 2015. Hovedparten af gennemførelsesprocenterne er modelberegnete og angiver, hvor stor en andel af unge der forventes at gennemføre en ungdomsuddannelse, mens en mindre del er baseret på faktiske tal for personer, der har gennemført ungdomsuddannelsen inden for perioden.

HØJEST GENNEMFØRSELSPROCENT PÅ STX – LAVEST PÅ HF

STX er den gymnasiale uddannelse med højst gennemførelsesprocent. I Region Sjælland forventes 83 % af de unge, der påbegynder STX, at gennemføre. Andelen er lidt højere i de øvrige regioner (84-85 %). Der er færrest unge, der gennemfører HF og HTX – både i Region Sjælland og i de øvrige regioner.

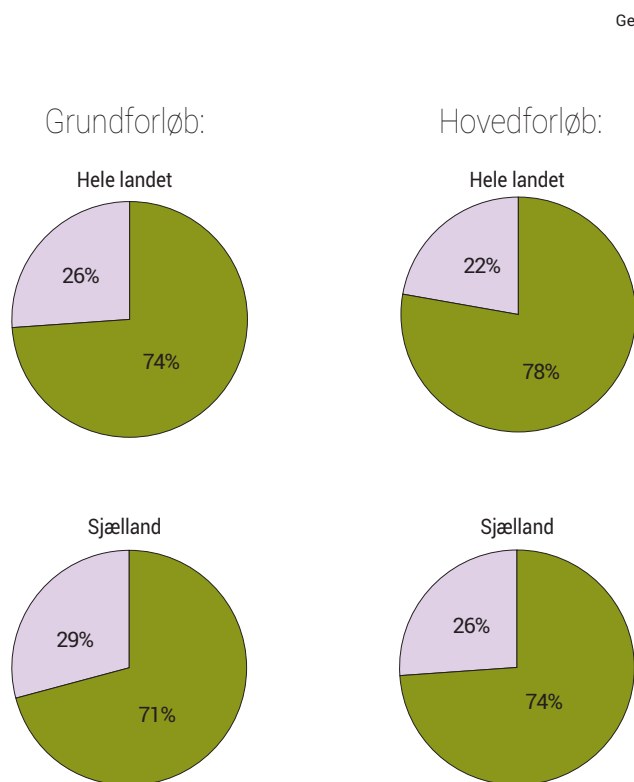
Generelt ligger gennemførelsesprocenterne i Region Sjælland lavest eller næstlavest blandt regionerne. Dette indikerer, at der er et potentiale for at øge gennemførelsesprocenterne i regionen.

Opgørelsen er på niveau med tilsvarende opgørelse i Uddannelsesanalyse 2015.



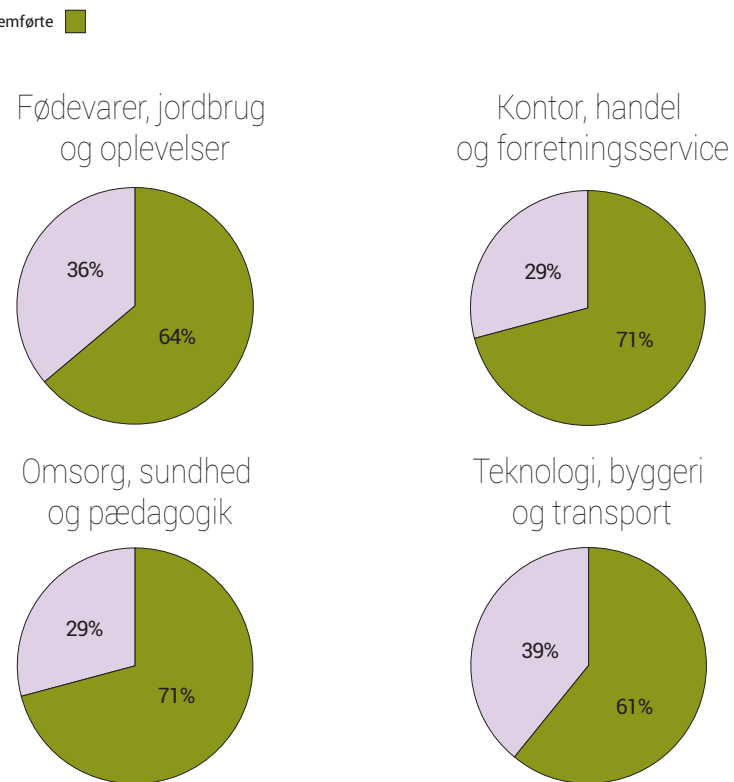
FIGUR 2.8: ANDEL AF UNGE DER GENNEMFØRTE HHV. IKKE GENNEMFØRTE ERHVERVSUDDANNELSENS GRUND- OG HOVEDFORLØB I 2015, REGION SJÆLLAND OG HELE LANDET

Kilde: UVMS databank/datavarehus og mploys beregninger
Anm.: Regioner er baseret på institutionens placering



FIGUR 2.9: ANDEL AF UNGE DER GENNEMFØRTE HHV. IKKE GENNEMFØRTE ERHVERVSUDDANNELSESGRUNDFORLØB FORDELT PÅ UDDANNELSESRETNINGER I 2015, REGION SJÆLLAND

Kilde: UVMS databank/datavarehus og mploys beregninger
Anm.: Regioner er baseret på institutionens placering



Figur 2.8 viser, hvor mange unge som har gennemført eller forventes at gennemføre et grund- eller et hovedforløb på en erhvervsuddannelse. Figuren viser også hvor mange, som omvendt *ikke* har gennemført eller forventes at gennemføre.

Figur 2.9 viser, hvor mange der gennemfører et grundforløb i Region Sjælland opdelt på de fire hovedområder: 1) Omsorg, sundhed og pædagogik, 2) Kontor, handel og forretningsservice, 3) Fødevarer, jordbrug og oplevelser og 4) Teknologi, byggeri og transport.

Opgørelserne er baseret på unge, som påbegyndte en erhvervsuddannelse i perioden oktober 2014 til september 2015.

Flere analyser peger på, at der vil mangle faglært arbejdskraft i fremtiden. Det er derfor vigtigt, at de unge både påbegynder og gennemfører erhvervsuddannelserne.

GODT 70 % AF DE UNGE, DER PÅBEGYNDER ET GRUNDFORLØB, GENNEMFØRER OGSÅ

I alt gennemfører 71 % af de unge, der begynder på erhvervsuddannelsernes grundforløb, mens andelen er 74 % på hovedforløbene i Region Sjælland. Både i Region Sjælland og hele landet er der flere, der gennemfører hovedforløbet end grundforløbet.

Sammenlignet med den tilsvarende opgørelse i Uddannelsesanalyse 2015 er

gennemførselsprocenten i Region Sjælland steget på grundforløbet og faldet på hovedforløbet.

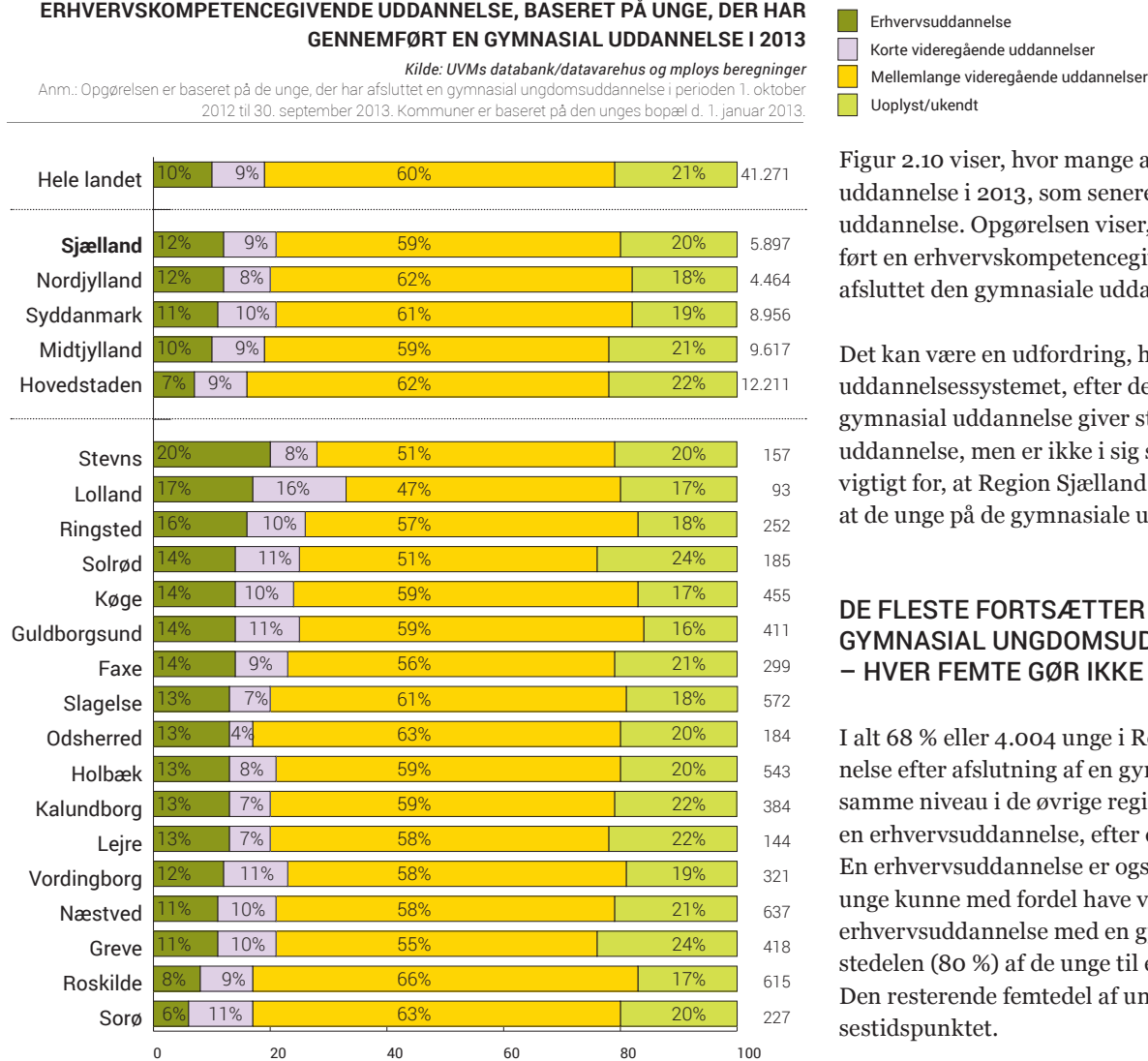
Gennemførselsprocenterne på grundforløbene varierer med hovedområderne. Der er flest af de studerende, der forventes at gennemføre på grundforløbene inden for Kontor, handel og forretningsservice samt Omsorg, sundhed og pædagogik. Her er gennemførselsprocenterne 71 %, mens andelen er 10 %-point lavere inden for Teknologi, byggeri og transport. Da bygge og anlæg er en af de sektorer, hvor beskæftigelsen forventes at stige mest, kan det være en udfordring, at frafaldet inden for Teknologi, byggeri og transport er på næsten 40 %. På hovedforløbet har Teknologi, byggeri og transport den næsthøjeste frafaldsprocent blandt de fire hovedområder (28 %) (*ikke vist i figuren*).



FIGUR 2.10: OVERGANGE FRA GYMNASIAL UNGDOMSUDDANNELSE TIL ERHVERVSKOMPETENCEGIVENDE UDDANNELSE, BASERET PÅ UNGE, DER HAR GENNEMFØRT EN GYMNASIAL UDDANNELSE I 2013

Kilde: UVMS databank/datavarehus og mplys beregninger

Anm.: Opgørelsen er baseret på de unge, der har afsluttet en gymnasial ungdomsuddannelse i perioden 1. oktober 2012 til 30. september 2013. Kommuner er baseret på den unges bopæl d. 1. januar 2013.



Figur 2.10 viser, hvor mange af de unge, der gennemførte en gymnasial uddannelse i 2013, som senere er fortsat på en erhvervskompetencegivende uddannelse. Opgørelsen viser, om de unge er i gang med eller har gennemført en erhvervskompetencegivende uddannelse, 27 måneder efter de har afsluttet den gymnasiale uddannelse.

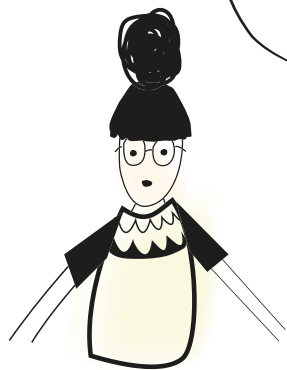
Det kan være en udfordring, hvis en høj andel af de unge ikke fortsætter i uddannelsessystemet, efter de har færdiggjort en gymnasial uddannelse. En gymnasial uddannelse giver studiekompetencer til brug på en videregående uddannelse, men er ikke i sig selv erhvervskompetencegivende. Det er derfor vigtigt for, at Region Sjælland kan sikre sig veluddannede unge i fremtiden, at de unge på de gymnasiale uddannelser fortsætter i uddannelsessystemet.

DE FLESTE FORTSÆTTER I UDDANNELSESSYSTEMET EFTER EN GYMNASIAL UNGDOMSUDDANNELSE – HVER FEMTE GØR IKKE

I alt 68 % eller 4.004 unge i Region Sjælland vælger en videregående uddannelse efter afslutning af en gymnasial ungdomsuddannelse. Andelen er på samme niveau i de øvrige regioner. Yderligere 12 % af de unge begynder på en erhvervsuddannelse, efter de har færdiggjort en gymnasial uddannelse. En erhvervsuddannelse er også erhvervskompetencegivende, men disse unge kunne med fordel have valgt en EUX fra starten, som kombinerer en erhvervsuddannelse med en gymnasial eksamen. Samlet set fortsætter størstedelen (80 %) af de unge til en erhvervskompetencegivende uddannelse. Den resterende femtedel af unge er *ikke* i uddannelsessystemet på opgørelsestidspunktet.

Der er stor forskel på, hvor mange af de unge der fortsætter på en videregående uddannelse i kommunerne i Region Sjælland. Andelen varierer fra 59 % i Stevns Kommune til 75 % i Roskilde Kommune. I Stevns starter en ud af fem med en gymnasial ungdomsuddannelse på en erhvervsuddannelse.

Opgørelsen for regionen som helhed er på niveau med den tilsvarende opgørelse i Uddannelsesanalyse 2015.



Hvordan sikrer vi, at de unge fortsætter i uddannelsessystemet efter den gymnasiale ungdomsuddannelse?





UD AF KOMFORTZONEN – KOMPETENCELØFT PÅ ALLE NIVEAUER

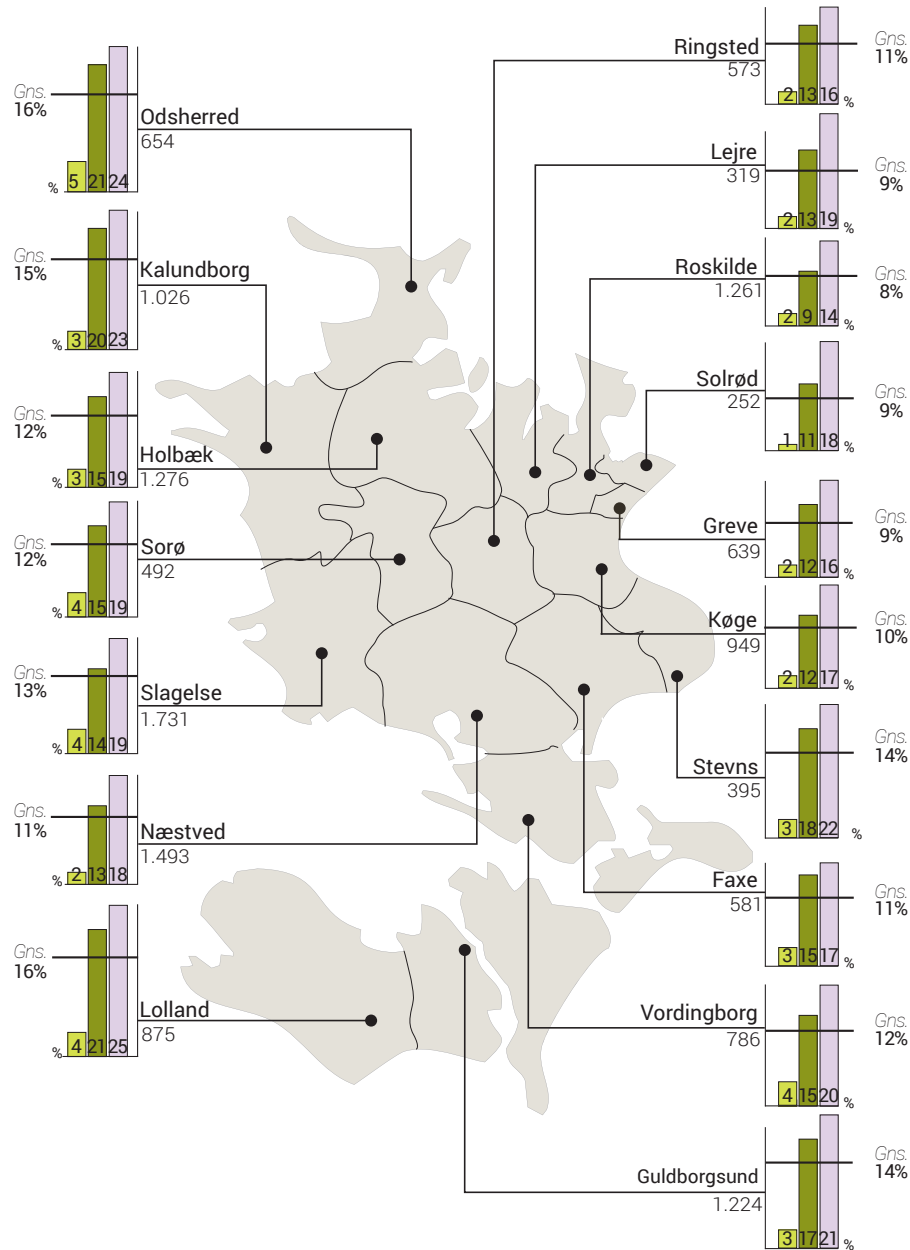
For at sikre fremtidig vækst i regionen er det vigtigt, at der sker et kompetenceløft på alle niveauer. Opgørelserne i dette kapitel er baseret på unge mellem 16 og 29 år, som er på offentlig forsørgelse. Analysen undersøger, hvor mange unge i kommunerne og regionerne der er på offentlig forsørgelse, og hvor mange af disse, der er job- og uddannelsesparate eller aktivitetsparate.

Analysen giver således et billede af, hvor mange unge der ikke er i gang med en ordinær uddannelse og hvor mange af de unge, der vurderes til at være langt fra arbejdsmarkedet eller uddannelsessystemet.

Hovedtendenserne i analysen er, at:

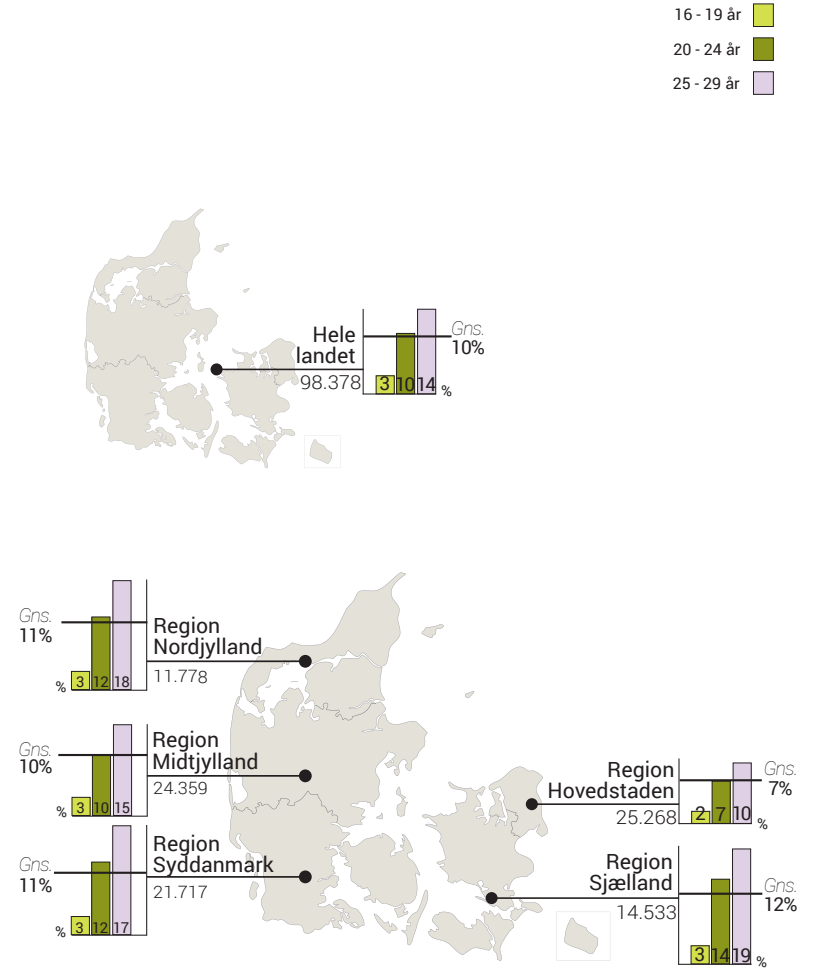
- **Region Sjælland er den region med flest offentligt forsørgede unge.**
- **Der er særligt mange offentligt forsørgede blandt de 25-29-årige.**
- **Andelen af offentligt forsørgede unge varierer på tværs af kommunerne i regionen – fire kommuner har en lavere andel end Danmark som helhed, resten ligger højere.**
- **Region Sjælland har den højeste andel af aktivitetsparate unge blandt regionerne - i alt er 4 % af de 16-29-årige i Region Sjælland aktivitetsparate.**

Opgørelserne i dette kapitel er baseret på data fra jobindsats.dk og Danmarks Statistik.



FIGUR 3.1: ANDEL OG ANTAL AF 16-29-ÅRIGE PÅ OVERFØRSELSINDKOMST FORDELT PÅ KOMMUNER OG REGIONER, 3. KVT. 2015 – 2. KVT. 2016

Kilde: Jobindsats.dk, Danmarks Statistik (FOLKI) og employs beregninger
Anm.: Opgørelsen inkluderer alt offentlig forsørgelse ekskl. SU



16 - 19 år
20 - 24 år
25 - 29 år

Figur 3.1 viser, hvor mange af de 16-29-årige der er på overførselsindkomst i de 17 kommuner i Region Sjælland. Opgørelsen er baseret på fuldtidspersoner, hvilket vil sige, at der tages højde for, at ikke alle modtager ydelser i lige lang tid, og andele kan sammenlignes på tværs af kommuner.

FLEST UNGE PÅ OFFENTLIG FORSØRGELSE I REGION SJÆLLAND

I Region Sjælland modtager 14.533 eller 12 % af de unge offentlig forsørgelse. Det er den højeste andel blandt regionerne – den laveste andel findes i Region Hovedstaden, hvor 7 % af de unge er offentligt forsørgede.

Andelen af offentligt forsørgede unge trækkes op af den ældre del af aldersgruppen (de 25-29-årige). I Region Sjælland er knap 20 % eller 6.998 af de 25-29-årige offentlig forsørgede, mens andelen er 3 % blandt de 16-19-årige. Billedet er det samme i de øvrige regioner. Den lavere andel blandt de 16-19-årige skal blandt andet ses i lyset af, at få unge under 18 år er berettiget til offentlig forsørgelse.

I Region Sjælland debuterer 9 % af en årgang eller 934 unge i kontanthjælpsystemet som 18-årig og starter dermed deres voksenliv på kontanthjælp (*ikke vist i figur*).

Knap halvdelen af de 25-29-årige på offentlig forsørgelse modtager uddannelseshjælp eller kontanthjælp, mens en ud af fem er dagpengemodtager.

Der er stor forskel på, hvor mange af de unge der er offentlig forsørgede i kommunerne i Region Sjælland. Andelen varierer fra 8 % i Roskilde Kom-

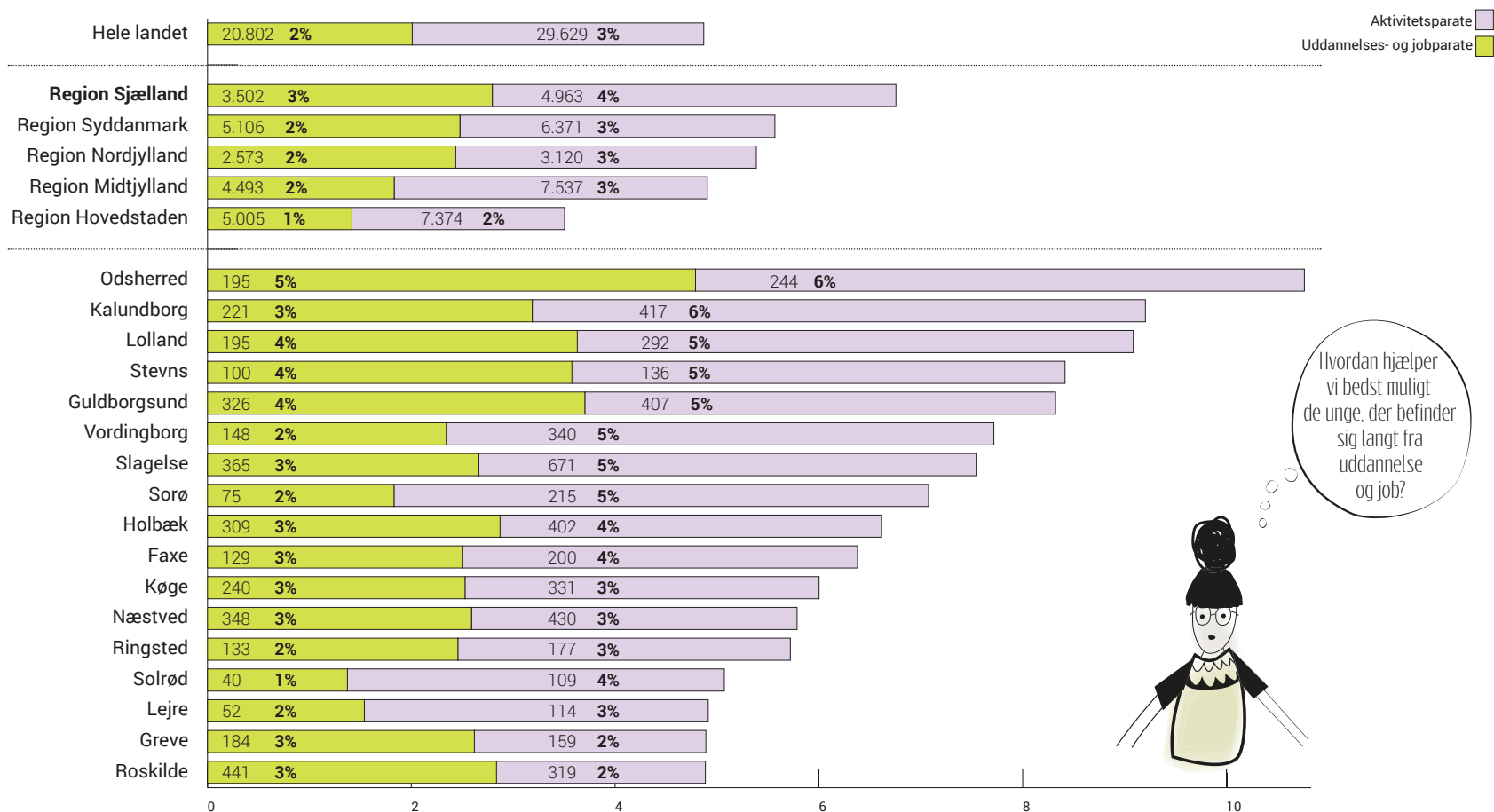
mune til 16 % i Odsherred og Lolland Kommune. I alt har fire ud af 17 kommuner i Region Sjælland en lavere andel af offentligt forsørgede unge end landsgennemsnittet, mens resten ligger højere.

Opgørelserne i figur 3.1 afviger ikke væsentligt fra den tilsvarende opgørelse i Uddannelsesanalyse 2015.

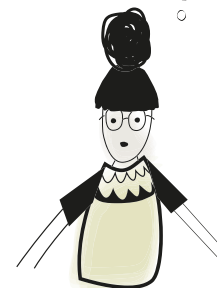


FIGUR 3.2: ANTAL 16-29-ÅRIGE PÅ UDDANNELSESHJÆLP OG KONTANTHJÆLP, SOM ENTEN ER JOB- OG UDDANNELSESPARATE ELLER AKTIVITETSPARATE, 3. KVT. 2015 – 2. KVT. 2016

Kilde: Jobindsats.dk, Danmarks Statistik (FOLK1) og mplys beregninger
Anm.: Opgørelsen inkluderer uddannelseshjælp og kontanthjælp



Hvordan hjælper vi bedst muligt de unge, der befinder sig langt fra uddannelse og job?



Figur 3.2 viser, hvor mange 16-29-årige der modtager uddannelseshjælp eller kontanthjælp i de 17 kommuner i Region Sjælland. De unge er opdelt efter, om de er visiterede som uddannelses- og jobparate eller aktivitetsparate. Unge, der er visiteret som aktivitetsparate, befinder sig længere fra arbejdsmarkedet eller uddannelsessystemet end unge, der er uddannelses- og jobparate. Opgørelsen er baseret på fuldtidspersoner, hvilket vil sige, at der tages højde for, at ikke alle modtager ydelser i lige lang tid.

REGION SJÆLLAND HAR DEN HØJESTE ANDEL AF AKTIVITETSPARATE UNGE BLANDT REGIONERNE

Region Sjælland har samlet set flere unge på offentlig forsørgelse end de øvrige regioner (figur 3.1) og samtidig den højeste andel af aktivitetsparate unge på kontant- eller uddannelseshjælp. I alt modtager 7 % eller 8.465 af de unge i Region Sjælland kontant- eller uddannelseshjælp og heraf er over halvdelen eller i alt 4.963 aktivitetsparate. Det svarer til, at i alt 4 % af de unge 16-29-årige i regionen er aktivitetsparate, hvilket er 1-2 %-point højere end i de øvrige regioner.

I alle regioner er der flere aktivitetsparate end job- og uddannelsesparate unge. Det samme gælder i størstedelen af kommunerne – kun i Greve og Roskilde Kommune overstiger antallet af job- og uddannelsesparate unge antallet af aktivitetsparate unge.

Opgørelserne i figur 3.2 afviger ikke væsentligt fra den tilsvarende opgørelse i Uddannelsesanalyse 2015.





VELUDDANNET ARBEJDSKRAFT TIL FREMTIDENS VÆKSTSEKTORER

Det er vigtigt, at udbuddet kan følge med efterspørgslen på arbejdskraft for at sikre vækst. Derfor er det centralt, at Region Sjælland både kan tiltrække og fastholde veluddannede unge i regionen.

I kapitlet undersøges den demografiske udvikling samt de unges mobilitet, forsørgelsesgrundlag og beskæftigelsesfrekvens efter endt ungdomsuddannelse. Kapitlet indeholder yderligere en fremskrivning af beskæftigelsen, og det undersøges inden for hvilke brancher, der aktuelt er rekrutteringsudfordringer.

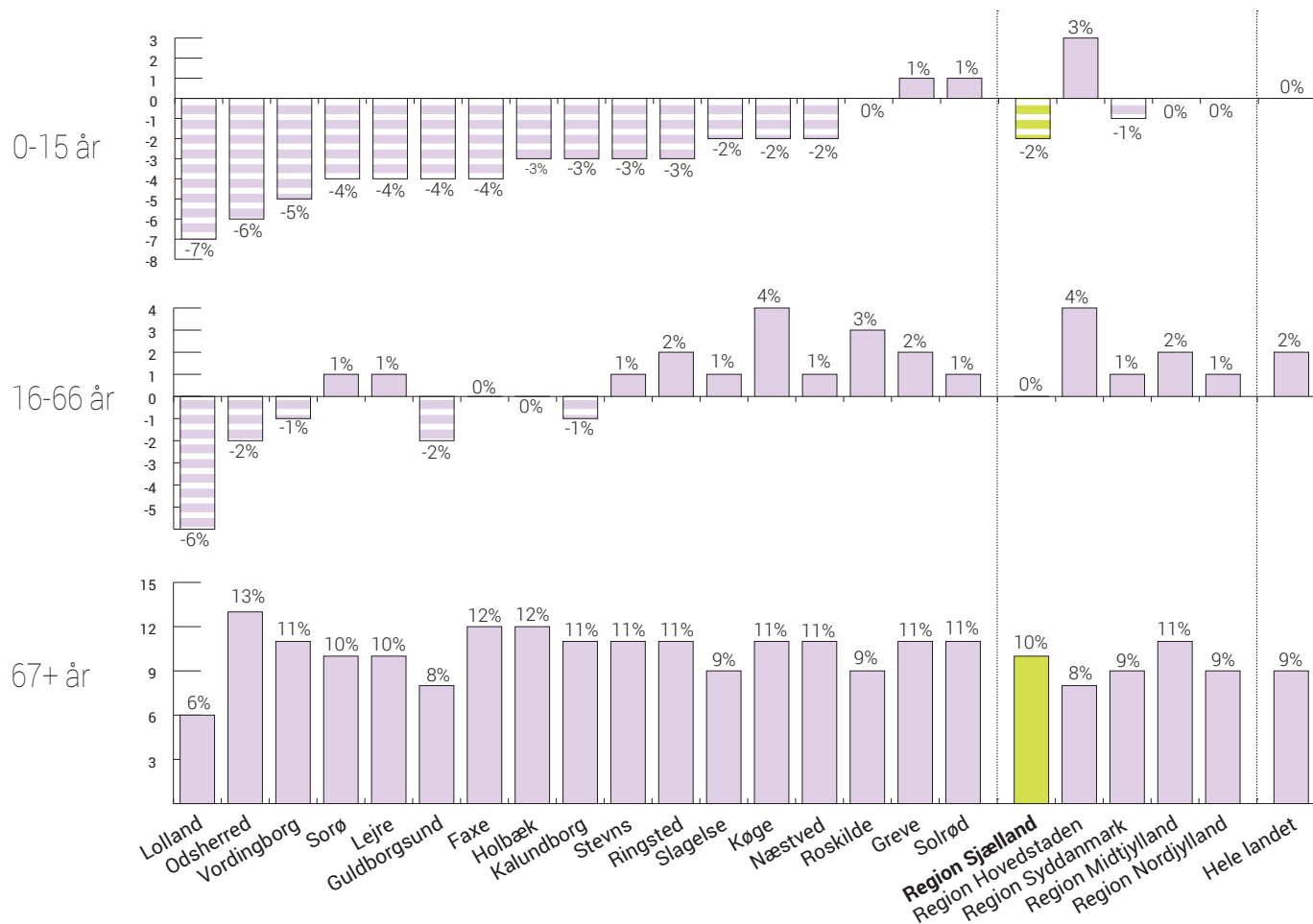
Hovedtendenserne i analysen er, at:

- **Flere unge flytter fra end til Region Sjælland efter endt ungdomsuddannelse.**
- **I Region Sjælland forventes antallet af beskæftigede at stige i flere sektorer - særligt bygge og anlæg samt privat service.**
- **Beskæftigelsesfrekvensen er høj blandt nyuddannede struktører i Region Sjælland.**
- **Region Sjælland har størst rekrutteringsudfordringer blandt alle regioner - særligt inden for information og kommunikation samt bygge og anlæg.**

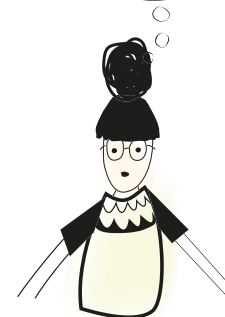
Opgørelserne i kapitlet er baseret på data fra Danmarks Statistiks Forskerservice, Danmarks Statistik, Finansministeriet og Styrelsen for Arbejdsmarked og Rekruttering (STAR).

FIGUR 4.1: DEMOGRAFISK UDVIKLING OPGJORT PÅ ALDERSGRUPPERNE 0-15 ÅR, 16-66 ÅR OG 67+ ÅR FORDELT PÅ REGIONER OG KOMMUNER, 2016-2020

Kilde: Danmarks Statistik (FOLK1 og FRKM116) og mplys beregninger



Antallet af unge i regionen falder – kommer vi til at mangle arbejdskraft i fremtiden?



Figur 4.1 viser, hvordan antallet af unge (0-15 år), borgere i den erhvervsaktive alder (16-66 år) og ældre (67+ år) forventes at ændre sig fra 2016 til 2020 i kommuner, regioner og hele landet.

FÆRRE UNGE OG FLERE ÆLDRE I REGION SJÆLLAND HEN MOD 2020

I Region Sjælland forventes antallet af unge at falde fra 146.741 i 2016 til 143.135 i 2020. Det er et fald på 2 % eller 3.606 unge. I samme periode forventes antallet af personer i den arbejdsdygtige alder at stige svagt med 0,4 % eller 2.149 personer. Den største ændring ses blandt de ældre i regionen, hvor den forventede stigning er på 10 % eller 15.947 personer.

Der forventes at være flere ældre og flere personer i den arbejdsdygtige alder i alle regioner i 2020 sammenlignet med 2016. Antallet af unge forventes modsat at falde i alle regioner bortset fra Region Hovedstaden. At der bliver færre unge kan være en udfordring i forhold til at sikre arbejdskraft på længere sigt.

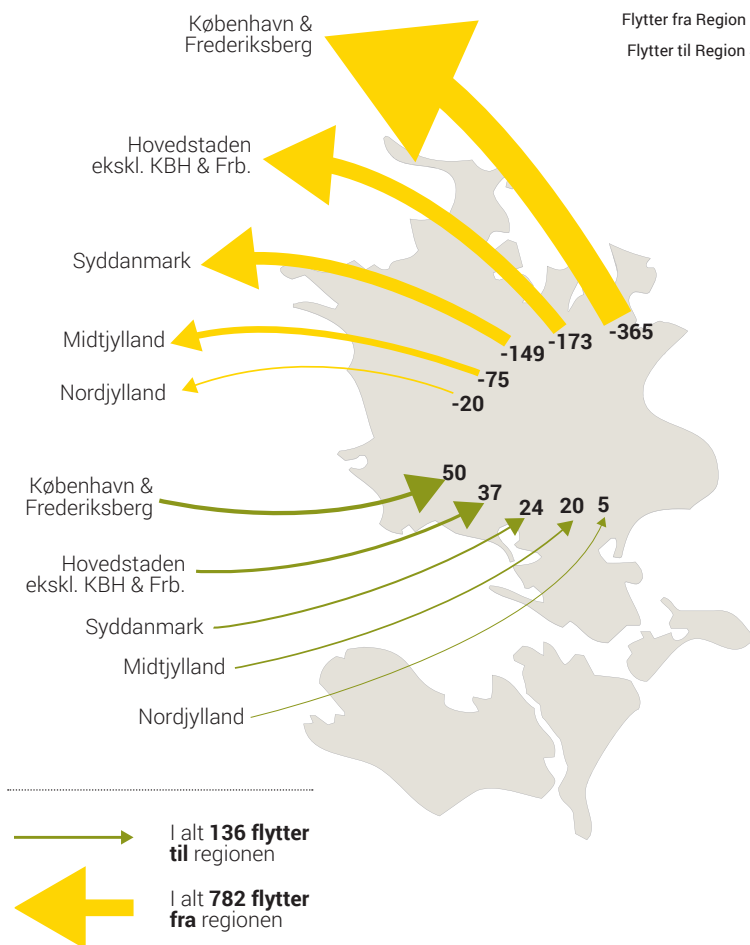
Den forventede demografiske udvikling varierer på tværs af kommunerne i Region Sjælland. Størstedelen af kommunerne forventer en nedgang i antallet af unge med 2 til 7 %, mens Roskilde, Greve og Solrød forventer en svag stigning. I de fleste kommuner forventes antallet af personer i den arbejdsdygtige alder at være stort set uændret – kun Lolland Kommune forventer et fald på 6 %. I samtlige kommuner bor der betydeligt flere ældre i 2020 sammenlignet med 2016. Stigningerne er på mellem 6 % og 13 %.



FIGUR 4.2: ANTALLET AF UNGE, SOM FLYTTER FRA OG TIL REGION SJÆLLAND FORDELT PÅ TIL- OG FRAFLYTNINGSREGION, BASERET PÅ UNGE DER AFSLUTTER EN UNGDOMSUDDANNELSE I PERIODEN 31. JULI 2014 TIL 31. JULI 2015

Kilde: Danmarks Statistiks Forskningservice og mploy's beregninger

Anm.: Opgørelsen er baseret på de unge, der har afsluttet en ungdomsuddannelse i perioden 31. juli 2014 til 31. juli 2015, og hvor uddannelsen er påbegyndt efter 2007. Opgørelsen viser om de unge er flyttet inden for fem måneder efter afslutningen af ungdomsuddannelsen.



Figur 4.2 og figur 4.3 viser, hvor mange unge der flytter til og fra Region Sjælland inden for fem måneder, efter de har afsluttet en ungdomsuddannelse. Opgørelsen er både opgjort på regionsniveau og på til- og fraflytninger på tværs af de enkelte kommuner. Opgørelsen er baseret på unge, der færdiggør en ungdomsuddannelse i perioden 31. juli 2014 til 31. juli 2015.

FLERE UNGE FLYTTER FRA END TIL REGION SJÆLLAND EFTER FÆRDIGGJORT UNGDOMSUDDANNELSE

I alt 782 unge flytter fra Region Sjælland inden for fem måneder, efter de har færdiggjort deres ungdomsuddannelse. Modsat flytter 136 unge til Region Sjælland fra en anden region. Det betyder, at der flytter 646 flere unge fra end til regionen i forbindelse med afslutningen af en ungdomsuddannelse. Det er vigtigt for at sikre fremtidig arbejdskraft i regionen, at de unge bliver boende – også efter de har gennemført deres ungdomsuddannelse.

I alt 47 % af de unge, som flytter fra Region Sjælland, flytter til København eller Frederiksberg. Yderligere 23 % flytter til andre kommuner i Region Hovedstaden.

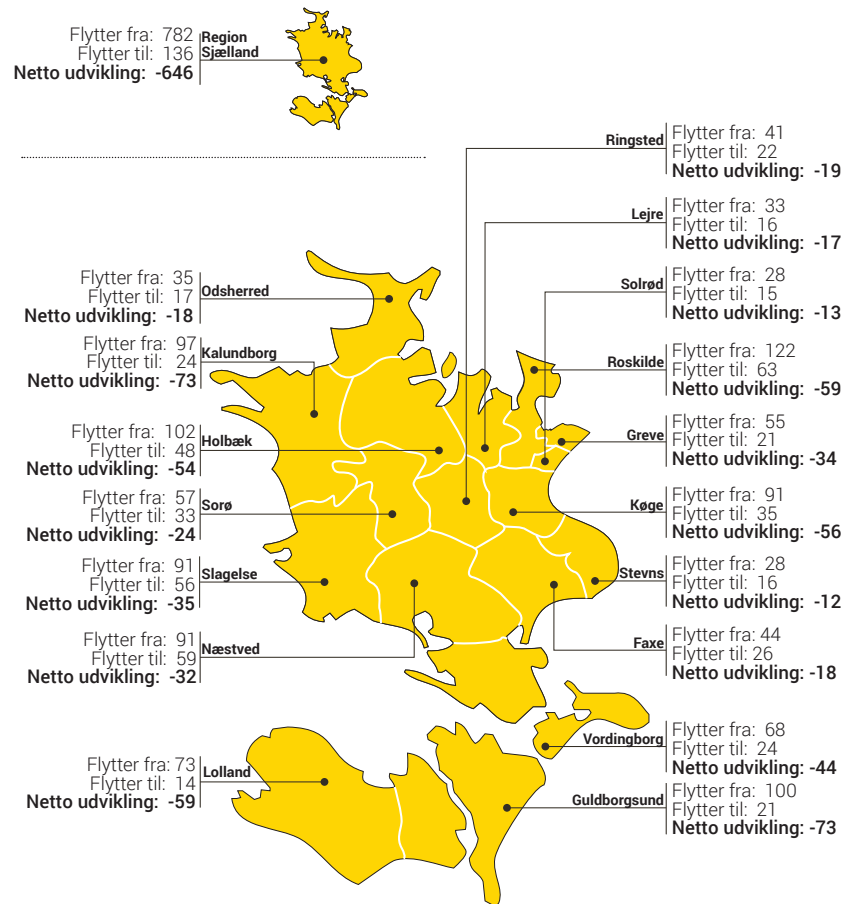
ROSKILDE KOMMUNE HAR BÅDE DET HØJESTE ANTAL UNGE TIL- OG FRAFLYTTERE

Der er stor forskel på antallet af unge, der flytter til og fra de enkelte kommuner i Region Sjælland efter endt ungdomsuddannelse. I alle kommuner i regionen er der dog flere unge, der flytter fra end til kommunen. Den største

FIGUR 4.3: ANTALLET AF UNGE, SOM FLYTTER FRA OG TIL KOMMUNER I REGION SJÆLLAND, BASERET PÅ UNGE DER AFSLUTTER EN UNGDOMSUDDANNELSE I PERIODEN 31. JULI 2014 TIL 31. JULI 2015

Kilde: Danmarks Statistiks Forskningservice og mploys beregninger

Anm.: Opgørelsen er baseret på de unge, der har afsluttet en ungdomsuddannelse i perioden 31. juli 2014 til 31. juli 2015, og hvor uddannelsen er påbegyndt efter 2007. Opgørelsen viser om de unge er flyttet inden for fem måneder efter afslutningen af ungdomsuddannelsen.



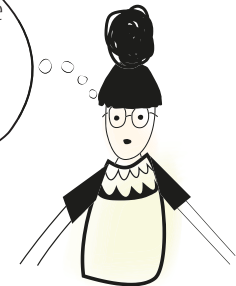
bevægelse af unge ind og ud af kommunen findes i Roskilde Kommune – her flytter 63 unge til kommunen efter endt ungdomsuddannelse, mens 122 flytter fra.

Guldborgsund og Kalundborg Kommune oplever den største nettofraflytning af unge, da det er de to kommuner, hvor der er størst forskel på antallet af unge, der flytter til og fra kommunerne. I alt flytter hhv. 79 og 73 flere unge fra end til de to kommuner.

Der er generelt stor forskel på, hvor stor en andel fraflytterne udgør af det samlede antal unge, der færdiggør en ungdomsuddannelse i Region Sjællands kommuner. Mellem 9 % og 19 % af de unge, der færdiggør en ungdomsuddannelse i Region Sjælland, er flyttet fra kommunen inden for fem måneder efter afslutningen (*ikke vist i figur*). Andelen er over 15 % i både Lolland, Sorø, Kalundborg og Guldborgsund Kommune (*ikke vist i figur*).

Ikke alle unge flytter på tværs af regionerne, men flytter i stedet i mellem to kommuner i Region Sjælland. Det gælder for i alt 374 af de unge.

Kan vi fastholde flere unge i regionen efter endt ungdomsuddannelse?



FIGUR 4.4: DE UNGES FORSØRGELSESGRUNDLAG 22 MÅNEDER EFTER ENDT UNGDOMSUDDANNELSE FORDELT PÅ BOPÆLSKOMMUNE, BASERET PÅ UNGE DER AFSLUTTER EN UNGDOMSUDDANNELSE I PERIODEN 31. JULI 2013 TIL 31. JULI 2014

Kilde: Danmarks Statistiks Forskningsservice og mplys beregninger

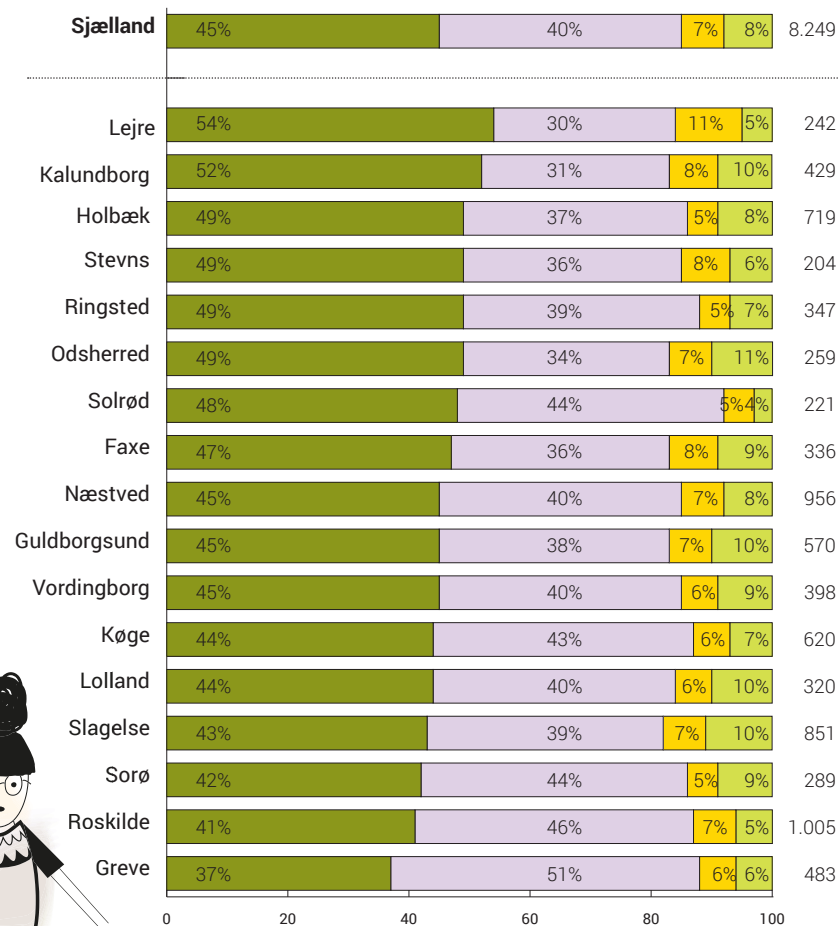
Anm.: Opgørelsen er baseret på de unge, der har afsluttet en ungdomsuddannelse i perioden 31. juli 2013 til 31. juli 2014, og hvor uddannelsen er påbegyndt efter 2007. Forsørgelsesgrundlaget er opgjort 22 måneder efter uddannelsens afslutning. Offentlig forsørgelse inkluderer alle typer af offentlig forsørgelse ekskl. SU.

Figur 4.4 og figur 4.5 viser, hvilket forsørgelsesgrundlag de unge har knap to år (22 måneder) efter, de har afsluttet en ungdomsuddannelse. Det vil sige, at opgørelsen viser, om de unge er kommet i beskæftigelse, er begyndt på en uddannelse, modtager offentligt forsørgelse eller forsørger sig selv. Det er vigtigt, at de unge bruger deres ungdomsuddannelse til at videreudanne sig eller komme i job, hvor de kan bruge deres kvalifikationer.

I ALT 85 % AF DE UNGE I REGION SJÆLLAND ER I JOB ELLER UDDANNELSE KNAK TO ÅR EFTER ENDT UNGDOMSUDDANNELSE

I alt er 3.731 unge i Region Sjælland kommet i job, to år efter de har afsluttet deres ungdomsuddannelse, mens 3.314 unge er under uddannelse. Det svarer til hhv. 45 % og 40 % af de unge. Derudover forsørger 7 % af de unge sig selv, mens 8 % modtager offentlig forsørgelse, knap to år efter de har afsluttet deres ungdomsuddannelse.

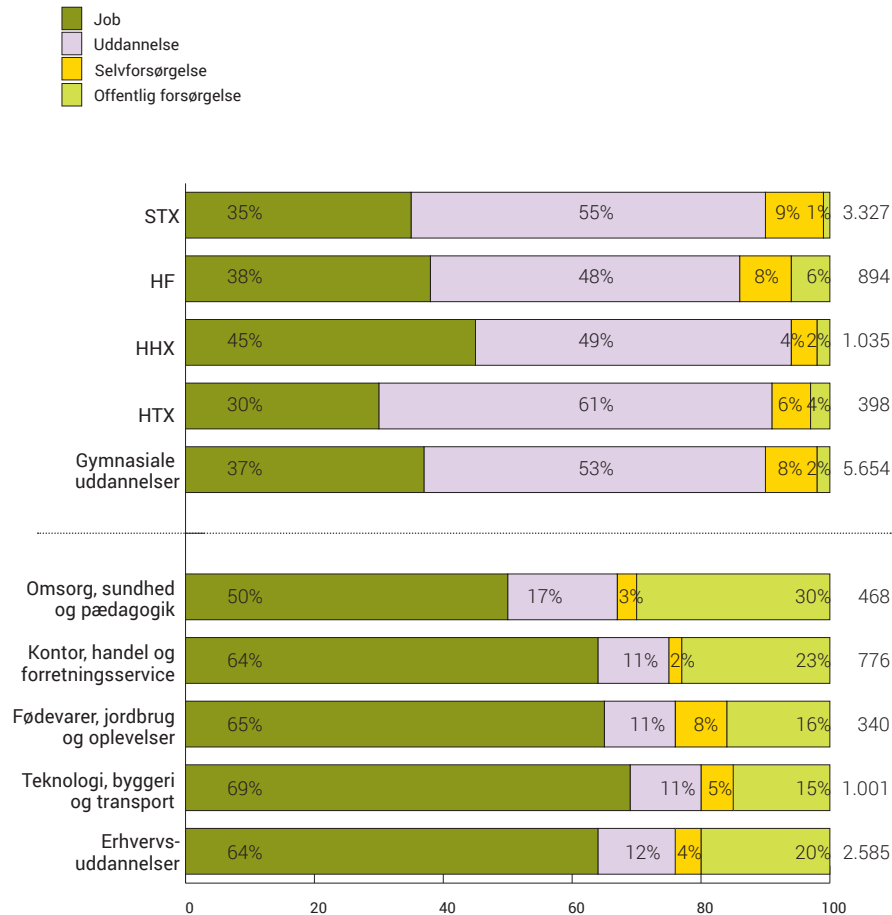
Forsørgelsesgrundlaget varierer på tværs af kommunerne i regionen, men i samtlige kommuner er over 80 % af de unge kommet i job eller uddannelse. Odsherred, Kalundborg, Guldborgsund, Lolland og Slagelse Kommune har de højeste andele af unge på offentlig forsørgelse i regionen. Her er omkring 10 % af de unge offentligt forsørgede to år efter, de har afsluttet en ungdomsuddannelse.



FIGUR 4.5: DE UNGES FORSØRGELSESGRUNDLAG 22 MÅNEDER EFTER ENDT UNGDOMSUDDANNELSE FORDELT PÅ UDDANNELSESRETNING, BASERET PÅ UNGE DER AFSLUTTER EN UNGDOMSUDDANNELSE I PERIODEN 31. JULI 2013 TIL 31. JULI 2014

Kilde: Danmarks Statistiks Forskningservice og mplys beregninger

Anm.: Opgørelsen er baseret på de unge, der har afsluttet en ungdomsuddannelse i perioden 31. juli 2013 til 31. juli 2014, og hvor uddannelsen er påbegyndt efter 2007. Forsørgelsesgrundlaget er opgjort 22 måneder efter uddannelsens afslutning. Offentlig forsørgelse inkluderer alle typer af offentlig forsørgelse ekskl. SU.



OVER HALVDELEN AF DE UNGE FRA DE GYMNASIALE UDDANNELSER FORTSÆTTER I UDDANNELSESSYSTEMET – KNAPE 40 PCT. KOMMER I JOB

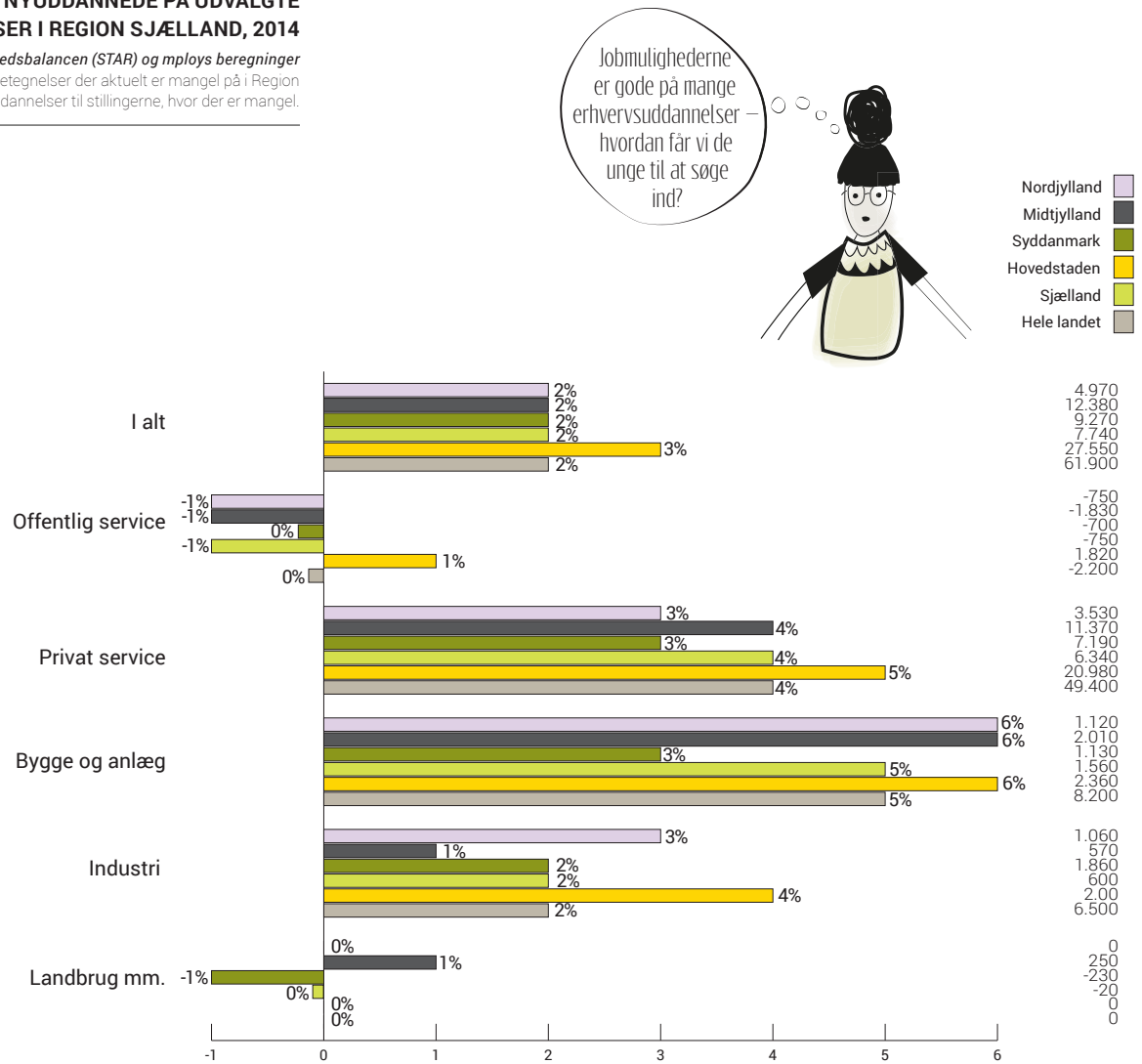
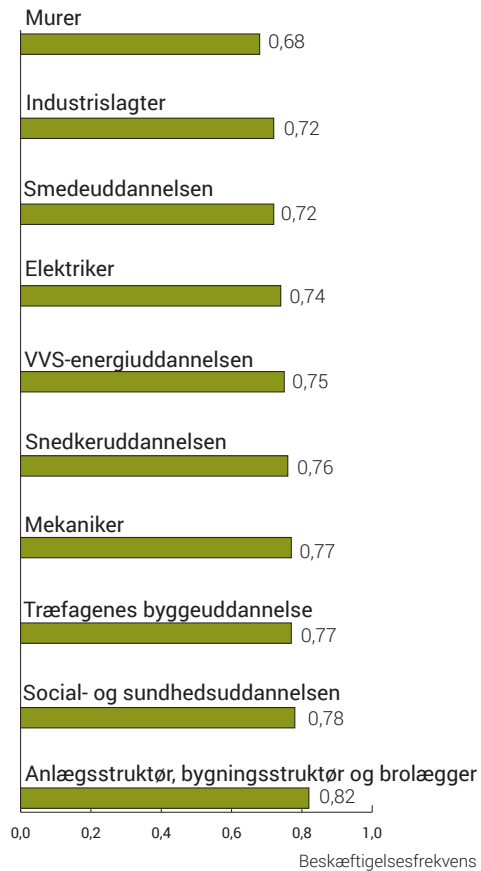
Det er vigtigt, at de unge med gymnasiale ungdomsuddannelser fortsætter i uddannelsessystemet, så de kan opnå erhvervskompetencer til direkte brug på arbejdsmarkedet. Figur 4.5 viser, at 53 % af de unge, der færdiggør en gymnasial uddannelse, er i uddannelse to år efter afslutningen, mens 37 % er i beskæftigelse. Det er især de unge fra STX (55 %) og HTX (61 %), der fortsætter i uddannelsessystemet. Det kan være en udfordring, hvis de unge i beskæftigelse ikke uddanner sig ud over den gymnasiale ungdomsuddannelse og dermed forbliver ufaglærte.

Knap 65 % af de unge på erhvervsuddannelserne er i job to år efter, at uddannelsen er afsluttet, mens 12 % er i uddannelse. Der er flere unge, der modtager offentlig forsørgelse efter erhvervsuddannelser sammenlignet med unge fra gymnasiale uddannelser. Hver femte ung fra erhvervsuddannelserne modtager offentlig forsørgelse to år efter uddannelsesafslutningen, mens andelen er 2 % blandt de unge fra de gymnasiale uddannelser. En del af de offentligt forsørgede unge, der har afsluttet en erhvervsuddannelse, modtager dog barselsdagpenge, og hvis disse ekskluderes falder andelen af offentligt forsørgede til 16 %. Den største andel af offentligt forsørgede findes blandt de unge, der har færdiggjort en erhvervsuddannelse inden for hovedområdet Omsorg, sundhed og pædagogik (30 %).

FIGUR 4.6: BESKÆFTIGELSESFREKVENS FOR NYUDDANNEDE PÅ UDVALGTE ERHVERVSUDDANNELSER I REGION SJÆLLAND, 2014

Kilde: UVMs databank/datavarehus, Arbejdsmarkedsbalancen (STAR) og mploys beregninger

Anm.: Arbejdsmarkedsbalancen for 2. halvår 2016 viser, hvilke stillingsbetegnelser der aktuelt er mangel på i Region Sjælland, og figuren indeholder de tilhørende erhvervsuddannelser til stillingerne, hvor der er mangel.



FIGUR 4.7: FORVENTET ÆNDRING I BESKÆFTIGELSE FORDELT PÅ SEKTORER OG REGIONER, 2015-2017

Kilde: Danmarks Statistik, Finansministeriet og fremskrivninger foretaget af STAR

Anm.: Kommunefremskrivningen tager udgangspunkt i Finansministeriets seneste prognose for udviklingen i bl.a. ledighed og beskæftigelse på landsplan frem til udgangen af 2017. Disse nationale prognoser har STAR fordelt på først RAR-områder og derefter kommuner. Danmarks Statistiks befolkningsprognose for kommuner indgår også i kommunefremskrivningen.

Figur 4.6 viser beskæftigelsesgraden for nyuddannede på udvalgte erhvervsuddannelser. Erhvervsuddannelserne er valgt, fordi undervisningen på disse uddannelser kvalificerer de unge kandidater til at kunne varetage en eller flere af de stillingsbetegnelser, hvor der er mangel på arbejdskraft lige nu. De stillingsbetegnelser, hvor virksomhederne oplever mangel på arbejdskraft, er hentet fra seneste Arbejdsmarkedsbalance (2. halvår 2016). Opgørelsen er baseret på unge, der blev færdiguddannede i 2014 fra erhvervsuddannelser beliggende i Region Sjælland, og beskæftigelsesfrekvensen er et udtryk for den gennemsnitlige beskæftigelse i 2015. Eksempelvis vil en nyuddannet, der arbejder halv tid, have en beskæftigelsesfrekvens på 0,5.

HØJST BESKÆFTIGELSESFREKVENSBLANDT NYUDDANNEDE STRUKTØRER OG BROLÆGGERE

Blandt de nyuddannede på de udvalgte erhvervsuddannelser i figur 4.6 varierer beskæftigelsesfrekvensen mellem 0,68 og 0,82. Anlægsstruktører, bygningsstruktører og brolæggere har den højeste beskæftigelsesfrekvens blandt nyuddannede på 0,82. Faglærte murere er de eneste med en beskæftigelsesfrekvens under 0,70. Overgangen fra uddannelse til job kan tage længere tid end overgangen mellem to jobs for personer, der allerede er i beskæftigelse. Det kan være en af forklaringerne på, at beskæftigelsesfrekvensen ikke er 1 på trods af, at der er mangel på faglærte inden for områderne i figur 4.6. En relativ høj beskæftigelsesfrekvens for nyuddannede og en samtidig mangel på arbejdskraft inden for et område, signalerer dog umiddelbart, at der er gode jobudsigter for de unge, der målretter deres uddannelsesvalg.

Figur 4.7 viser, hvordan beskæftigelsen forventes at ændre sig fra 2015 til 2017 inden for de forskellige sektorer og regioner. Fremskrivningerne tager udgangspunkt i Finansministeriets seneste prognose for udvikling i beskæftigelse frem til 2017.

BESKÆFTIGELSEN FORVENTES AT STIGE FREM MOD 2017 – ISÆR INDEN FOR BYGGE OG ANLÆG

Beskæftigelsen forventes at stige med 2 til 3 % i alle regioner fra 2015 til 2017. I Region Sjælland forventes der især, at være flere beskæftigede inden for bygge og anlæg. I alt 5 % eller 1.560 flere beskæftigede. Derudover forventes øget beskæftigelse inden for privat service på 4 % eller 6.340 personer. En tilsvarende udvikling forventes i resten af landet.

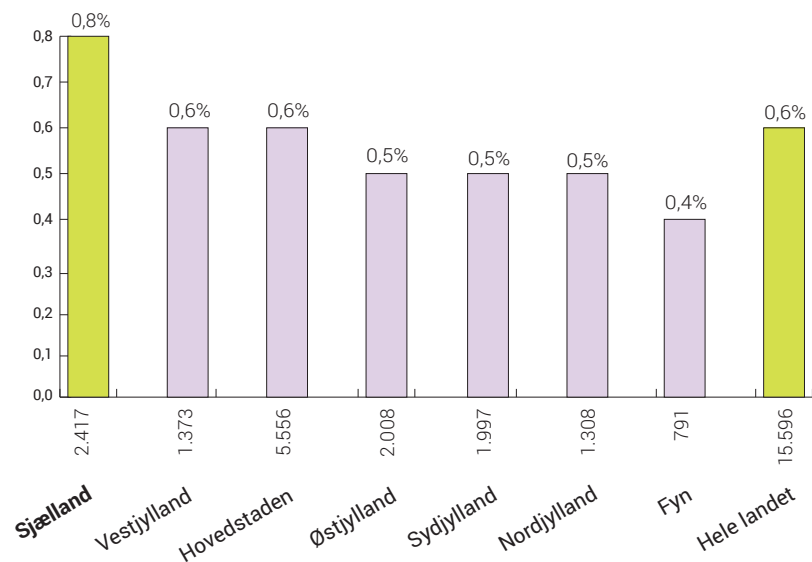
Alle regioner undtagen Region Hovedstaden forventes at opleve en nedgang i antal beskæftigede inden for den offentlige servicesektor.



FIGUR 4.8: REKRUTTERINGSUDFORDRINGER I FORHOLD TIL ANTAL BESKÆFTIGEDE FORDELT PÅ REGIONALE OMRÅDER, FORÅR 2016

Kilde: Rekrutteringsundersøgelse forår 2016, STAR

Anm.: Opgørelsen for RAR Bornholm er behæftet med statistisk usikkerhed pga. stikprøvens størrelse og er derfor udeladt i figuren. I undersøgelsen er virksomhederne blevet spurgt om, hvorvidt de inden for de seneste to måneder forgæves har forsøgt at rekruttere nye medarbejdere, og undersøgelsen giver dermed et øjebliksbillede af den aktuelle rekrutteringssituation.



Figur 4.8 viser, hvor store rekrutteringsudfordringerne er i de forskellige regionale områder baseret på STARs rekrutteringsundersøgelse fra foråret 2016. I undersøgelsen bliver virksomhederne spurgt, om de inden for de seneste to måneder forgæves har forsøgt at rekruttere nye medarbejdere. Figur 4.9 viser, rekrutteringsudfordringerne for Region Sjælland opdelt på brancher. Rekrutteringsudfordringerne opgøres som antallet af stillinger, der er søgt besat uden held ud af det samlede antal beskæftigede.

REKRUTTERINGSUDFORDRINGERNE ER STØRST I REGION SJÆLLAND

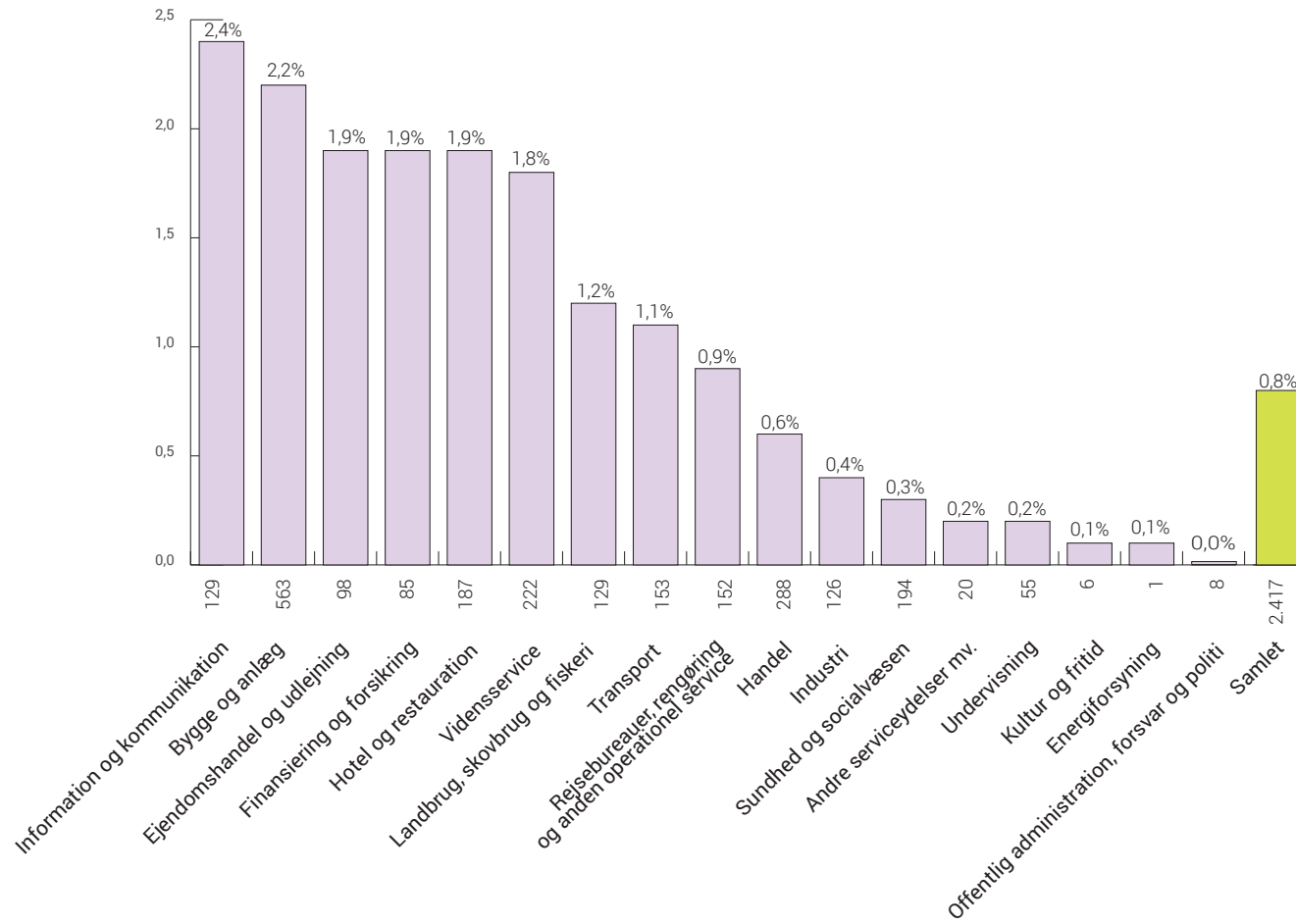
Region Sjælland oplever de største rekrutteringsudfordringer set i forhold til den samlede beskæftigelse. Virksomhederne har her rekrutteret forgæves til 2.417 stillinger svarende til 0,8 % af beskæftigelsen. I de øvrige regionale områder er andelen mellem 0,4 og 0,6 %.

Der er stor forskel på rekrutteringsudfordringerne inden for de forskellige brancher. Figur 4.9 viser, at det især er inden for information og kommunikation samt bygge og anlæg, virksomhederne har udfordringer med at finde medarbejdere. Modsat er der få rekrutteringsudfordringer inden for blandt andet offentlig administration, undervisning og sundheds- og socialvæsenet.

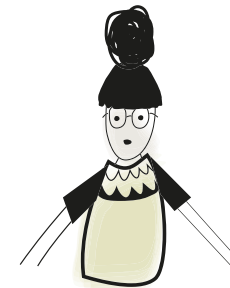
Inden for de kommende år skal en række større offentlige anlægsprojekter afvikles i Region Sjælland, og det kan dermed tyde på, at der også fremadrettet vil være øget efterspørgsel efter og mangel på faglærte inden for især bygge og anlæg.

FIGUR 4.9: REKRUTTERINGSUDFORDRINGER I FORHOLD TIL ANTAL BESKÆFTIGEDE FORDELT PÅ BRANCHER, REGION SJÆLLAND FORÅR 2016

Kilde: Rekrutteringsundersøgelse forår 2016, STAR



Region Sjælland oplever allerede nu størst rekrutteringsudfordringer – hvordan tiltrækker og fastholder vi kvalificeret arbejdskraft?



Udgivelse:

Region Sjælland 2016

Udarbejdet af:

mploy A/S

3297 9787

mploy@mploy.dk

Layout:

Panton&friends, pantonandfriends.dk

Tryk:

Rosendahls

Oplag:

500 stk.

Ekstra eksemplarer fås hos:

Region Sjælland

Regional Udvikling

Alléen 15, 4180 Sorø

Tlf.: 57 87 57 50

e-mail: regionaludvikling@regionsjaelland.dk



