



De udvidede læringsmål for børn og unge med synsnedsættelse 0-17 år i dagtilbud og skole

Handlingsanvisende vejledning til inkluderende fællesskaber og læringsmiljøer

UDSKOLING

REGION SJÆLLAND
SYNSCENTER REFSNÆS



- vi er til for dig

DE UDVIDEDE LÆRINGSMÅL FOR BØRN OG UNGE MED SYNSNEDSÆTTELSE 0-17 ÅR I DAGTILBUD OG SKOLE

Handlingsanvisende vejledning til inkluderende fællesskaber og læringsmiljøer

Udskoling

Denne vejledning er et resultat af et nationalt netværksbaseret samarbejdsprojekt i Synssøjlen under DTHS, Danske Tale- Høre- Synsinstitutioner.

Projektets formål og organisering

Projektet har haft til formål at udarbejde en national vejledning, der understøtter de kommunale pædagogiske og specialundervisningsmæssige indsatser i relation til målgruppen af børn med synsnedsættelse i dagtilbud og folkeskole. Vejledningen har taget udgangspunkt i de formelle læringsmål på dagtilbud- og folkeskoleområdet. Med afsæt i Forløbsbeskrivelsen for børn og unge med alvorlig synsnedsættelse og aktuelt bedste viden er der udarbejdet såkaldte "udvidede læringsmål" i tilknytning til de formelle læringsmål. De udvidede læringsmål er omsat til specifikke indsatser, der har til formål at imødegå de centrale risikofaktorer ift. inklusion, som identificeret i Forløbsbeskrivelsen. Indsatserne er samlet i 9 vejledninger målrettet ledelse og det fagprofessionelle personale i dagtilbud og folkeskole, kommunale pædagogiske konsulenter, PPR, forældre/familier og støttepersoner. De 9 vejledninger er opdelt efter aldersspecifikke målgrupper for børn og unge i alderen 0-17 år samt deres forældre/familier.

Projektet har været organiseret med styregruppe, følgegruppe, tovholdere og projektsekretariat for at understøtte kvalitets- sikring, geografisk og institutionel spændvidde samt relevant praksisforankring.

Styregruppe

- Formand: Kenn Steen Andersen, centerleder, Synscenter Refsnæs
- Berit Houmølle, Vicecenterleder og Skoleleder, Synscenter Refsnæs
- Kristian Mainz, Centerchef, Kommunikationscentret Region Hovedstaden
- Per Nielsen, Forstander, Vordingborg Synscentral
- Ole Dybdahl Kristensen, Afdelingsleder, Center for Kommunikation og Undervisning, Skive-Viborg
- Marie Fasmer, Afdelingsleder, Institut for Blinde og Svagsynede
- Lis Fløe Pedersen, Afdelingsleder, Center for Kommunikation og Velfærdsteknologi, Odense
- Bente Ellegaard, Forstander, Center for Specialundervisning til Unge og Voksne, Kolding

Tværasektoriel og professionel følgegruppe

Følgegruppen har haft til formål at kvalificere og give input til projektet og har bestået af:

- Signe Danø Andersen, Faglig Leder, Center for Handicap og Psykisk Sårbarhed, Socialstyrelsen
- Pia Bille, Socialchef, Socialområdet, Region Sjælland
- Louise Bøttcher, Lektor, PhD, Danmarks institut for Pædagogik og Uddannelse (DPU)
- Berit Bøg Gommesen, Pædagog, Dagtilbud, Odense Kommune
- Steen Grønning, Afdelingsleder, Munkebjergskolen Odense
- Jacob Mortensen, Leder hos UU Slagelse, repræsentant fra UU Danmark
- Kamilla Rothe Nissen, PhD, overlæge, Kennedycentret
- Helle Kjærhus Nørgaard, Pædagogisk konsulent, STUK, Undervisningsministeriet
- Thomas Sonne, formand for Landsforeningen for forældre til blinde og svagsynede (LFBS)
- Diana Stentoft, Forretningsudvalgsmedlem, Dansk Blindesamfund
- Birgitte Ø Aagaard, Leder PPR Kolding, repræsentant fra Landssamrådet for PPR

Projektledelse: Berit Houmølle, vicecenterleder/områdeleder, Synscenter Refsnæs

Projektsekretariat- og redaktion er varetaget af Videns- og Udviklingsenheden ved Synscenter Refsnæs:

Bendt Nygaard Jensen, videnskonsulent, Rikke Kannegaard, informationspecialist og Katja Nørgaard Hansen, projektmedarbejder.

Grafisk tilrettelæggelse: Michael Lund. Fotos og illustrationer: Colourbox/Synscenter Refsnæs

INDHOLD /

1. Introduktion	4
2. Overgangen fra mellemtrin til udskoling	8
2.1. Ny synskonsulent	8
3. De udvidede læringsmål	9
3.1 Selvstændig Levevis (ADL)	9
3.2 Sociale kompetencer	9
3.2.1. Sociale relationer i skolen	9
3.2.2. Sociale relationer i fritiden	12
3.3 Orientering og mobility (O&M)	13
3.4 Tekniske hjælpemidler	14
3.4.1. Særlige hjælpemidler i undervisningen	14
3.4.2. Tilgængelige undervisningsmidler	15
3.5 Effektiv sansebrug	17
3.5.1. Skab et godt lydmiljø i klassen	17
3.5.2. Hvis synet forandres over tid	18
3.6 Kompenserende kommunikation	18
3.7 Selvtillid og selvbestemmelse	19
3.8 Sund fritid	20
3.8.1. Fritidsaktiviteter	20
3.8.2. Fritidsjob	20
3.9 Forberedelse til uddannelse og arbejdsmarked	21
3.9.1. Eksamen og afgangsprøver	21
3.9.2. Kontaktpersonordning	21
4. Overgang fra grundskole til efterskole	24
4.1. Kommuneskift i forbindelse med efterskoleophold	25
4.2. Uddannelsesparathed og efterskoleophold	25
5. Valg af ungdomsuddannelse	26
5.1. Fokus på adgangsgivende fag i grundskolen	26
5.2. Valg af uddannelse	26
6. Overgang til ungdomsuddannelse	29
7. Valg af videregående uddannelse	31
8. Referencer	33
9. Begrebsdefinitioner	36

1. Introduktion

1.1. Formål

Denne vejledning er en del af en samlet national vejledning om en metodisk tilgang med ni udvidede læringsmål for børn og unge med synsnedsettelse (0-17 årige med blindhed eller nedsat syn). Der er udarbejdet vejledninger til Indskoling, Melletrin, Udskoling, Småbørn/førskole, Overgange og Forældre/familie.

Vejledningen giver viden, inspiration og handlingsanvisende råd til det pædagogiske arbejde med elever med synsnedsettelse, og formidler viden om god praksis så tæt på skolens og de fagprofessionelles hverdag og tilgange til pædagogik, didaktik, undervisning og læring. Vejledningen er et supplement til den specialrådgivning der ydes på synsrådet af lokale synskonsulenter og det landsdækkende tilbud Synscenter Refsnæs.

Den primære målgruppe er ansvarlige institutionsledelser og fagprofessionelle i grundskolen, som møder en elev med synsnedsettelse.

Vejledningen kan ses i sammenhæng med **Forløbsbeskrivelsen¹: Rehabilitering og undervisning af børn og unge med alvorlig synsnedsettelse**, som frit kan læses og downloades via **Social- og Boligstyrelsens hjemmeside**. Forløbsbeskrivelsen er Socialstyrelsens anbefalinger til tilrettelæggelsen af indsatserne for børn og unge med synsnedsettelse, bl.a. centrale faglige indsatser, organisering af indsatserne og samarbejdet mellem aktørerne omkring barnet.

1.2. De udvidede læringsmål

Vejledningen er baseret på "De udvidede læringsmål" en metodisk tilgang med specifikke læringsmål og indsatser for børn og unge med synsnedsettelse. De udvidede læringsmål understøtter deltagelse i og inkludering under de almene mål i dagtilbud og skole, og har fokus på specifikke praktiske kompetenserende færdigheder, psykosociale forhold, sansning og motorik m.m.



Model De Udvidede Læringsmål

Opnåelsen af disse udvidede læringsmål er en forudsætning for barnets/den unges udvikling, trivsel, læring og forståelse af den kontekst, personen indgår i under skiftende aktiviteter og fællesskaber.

1.3. Elevens synsnedsættelse og dennes betydning for undervisningen

Synet har, i det perceptuelle samspil med de øvrige sanser, mange kommunikative formål i erkendelsen af verden. Synet anvendes i sociale sammenhænge og i interaktion med andre til bl.a. at aflæse kropssprog og mimik og til at orientere sig og bevæge sig sikkert rundt. Synet er også i de fleste tilfælde omdrejningspunktet i læringssammenhænge. Man ser og lærer gennem synet, ser hvordan andre gør, først ens forældre og søskende, siden pædagoger, kammerater, lærere osv. Undervisningen i grundskolen er desuden baseret på en stor grad af visuel formidling: på tavler, computerskærme, i lærebøger, i digitale læringsportaler, på whiteboards, smartboards og PowerPoint.

En forudsætning for at sikre elevens deltagelse i undervisningen og i det sociale liv i skolen er, at du som underviser forstår betydningen af elevens synsnedsættelse, både for eleven selv, hans/hendes tilegnelse af viden, læring og deltagelse i det sociale liv i klassefællesskabet, men også betydningen for din undervisning og didaktik.

1.4. Forstå din elevs særlige behov

I dette afsnit forklares, hvad det betyder at have en synsnedsættelse og hvordan synsnedsættelsen kan påvirke elevens udvikling og deltagelse i læringsfællesskabet.

Gennem vejledningen skelnes der mellem elever med nedsat syn og elever med blindhed, fordi der er forskel på de to gruppers behov for særlig tilrettelæggelse af undervisningen. Ved omtale af begge grupper bruges betegnelsen elever med synsnedsættelse.

1.4.1. Elever med nedsat syn

Nedsat syn bruges som en betegnelse for elever, der har så stor en synsrest, at de bruger deres restsyn til at orientere sig i det fysiske miljø, arbejde og løse opgaver i undervisningsmiljøet.

Behovet hos elever med nedsat syn er meget varierende og mange elever med nedsat syn kan arbejde med bøger og tekster i normal størrelse, som deres seende klassekammerater.

Undervisere til elever med nedsat syn bør kende svarene på følgende spørgsmål. Underviseren kan spørge eleven selv eller elevens synskonsulent.

- Er elevens syn stabilt eller varierer det? Hvis ja, under hvilket forhold?
- Hvor langt kan eleven se, for eksempel i forhold til at kunne læse på tavle/whiteboard og genkende personer på afstand?
- Hvilken skriftstørrelse og type af udskrift er behageligt for eleven at læse?
- Er elevens synsfelt normalt eller indskrænket? For eksempel, er elevens perifere syn begrænset eller er der områder i synsfeltet som begrænser det perifere syn? Hvilken effekt har det på elevens evne til at arbejde med diagrammer, kort og så videre?
- Er der et begrænset tidsrum, hvor eleven kan bruge sit syn effektivt, før elevens øjne bliver trætte?
- Kan eleven selvstændigt og sikkert bevæge sig rundt i klasseværelset?
- Har eleven nogle specifikke præferencer i forhold til det fysiske miljø i klasseværelset, såsom belysning, fast plads eller brugen af tavle/whiteboard?

1.4.2. Elever med blindhed

Elever med blindhed er så begrænset eller helt fraværende i deres syn, at de ikke har mulighed for at arbejde med visuelle bøger og udskrifter med trykt tekst og illustration. I stedet bruger elever med blindhed deres andre sanser. Mange elever med blindhed arbejder med punktskrift og andet taktilt materiale. Selvom eleven er blind, kan eleven godt have en synsrest, som kan bruges både i og uden for skolen til for eksempel at se ting tæt på og til at kunne orientere sig og selvstændigt finde rundt.

Hvorvidt eleven har en brugbar synsrest, kan have betydning for elevens evne til at forstå visuelle begreber, da eleven i så fald har erfaring med den visuelle verden omkring sig.

Undervisere til elever med blindhed bør kende svarene på følgende spørgsmål. Underviseren kan spørge eleven selv, elevens forældre eller elevens synskonsulent.

- Har eleven en synsrest, og hvis ja, hvor meget? Hvor brugbar er den og til hvilke aktiviteter kan den bruges?
- Hvad er elevens kompetencer inden for punktskrift og andre taktile kompetencer? Hvor hurtigt læser eleven?
- Har eleven erfaring med den visuelle verden? Hvis ja, hvilken erfaring? Har eleven engang haft sit syn eller en større synsrest, og har eleven derfor en visuel hukommelse, som der kan refereres til i undervisningen?
- Udtrættes eleven hurtigt? Er der en begrænsning på tid, hvor eleven kan arbejde effektivt?
- Kan eleven selvstændigt og sikkert bevæge sig rundt i klasseværelset?

1.5. Synsnedsættelsens påvirkning

Der er ingen direkte sammenhæng mellem synsnedsættelse og kognitive evner. Det er derfor vigtigt at have de samme forventninger til elever med synsnedsættelse, som til seende elever.

Synsnedsættelsen kan have påvirkning på:

- Elevens faglige udvikling især når det kommer til at læse, skrive og forstå begreber, da elever med synsnedsættelse ikke, som seende, lærer at forstå verden ud fra synet.
- Hvor hurtigt eleven arbejder og indtager information. Det betyder, at elever med synsnedsættelse skal bruge længere tid til at løse en opgave.
- Kommunikationskompetencer, særligt når det gælder at læse eller skrive. Mange med synsnedsættelse har behov for at udvikle særlige kompetencer og bruge særlige hjælpemidler, så de kan læse og skrive på samme vilkår som seende elever.
- Mobilitet og forståelse for det fysiske rum. Mange elever med synsnedsættelse, der ikke har de samme betingelser for at lære ved hjælp af synet, har behov for at lære de nødvendige færdigheder for selvstændigt og sikkert at kunne færdes i det fysiske rum.
- Sociale kompetencer. Der er mange elever med synsnedsættelse, der finder det svært at forstå og læse nonverbal kommunikation, såsom kropssprog og ansigtstræk og kan have brug for støtte til at udvikle sociale kompetencer.
- Selvværd. Der er en risiko for at elever med synsnedsættelse udvikler lavt selvværd, særligt, hvis de udsættes for fordomme og eksklusion¹.

De udvidede læringsmål understøtter arbejdet med at mindske eller helt fjerne ovenstående faktorer.

Til skolens ledelse: Organisering og samarbejde i forbindelse med skoletilbud til elev med synsnedsettelse

Et centralt og overordnet element i indsatserne for børn og unge med synsnedsettelse er en veltilrettelagt organisering og et koordineret samarbejde mellem de aktører, som planlægger og yder indsatserne¹. Socialstyrelsen anbefaler, at der tidligt i barnets forløb udpeges en koordinerende funktion med ansvar for videndeling og koordinering af indsatser mellem de involverede aktører i forløbet¹.

Skolen har ansvar for indledningsvis at indkalde til et netværksmøde mellem skolen, forældrene, synskonsulenten, PPR, de fagpersoner der tidligere har været omkring barnet, enten i dagtilbud eller på en anden skole, samt evt. en sagsbehandler. På netværksmødet overleveres vigtig og relevant viden om eleven, synsnedsettelsen og de praktiske forhold relateret til synsnedsettelsen, og der bør være fokus på det nødvendige og kontinuerlige samarbejde mellem forældre, skole og synskonsulent, på organisering af elevens skoledag og skolegang og på implementering af de anbefalinger og erfaringer, forældre, synskonsulent og daginstitution kan bidrage med.

Uddannelse og rådgivning af personale

I forbindelse med skolegang for børn med synsnedsettelse er det vigtigt, at skolens ledelse og fagpersonerne omkring eleven i god tid før skolestart opbygger viden om de særlige krav, det stiller til skolens organisering af skoletilbuddet.

Det er en særlig opgave at undervise en elev med synsnedsettelse, og det kræver en specialpædagogisk viden at kunne tilrettelægge undervisningen, så den er tilgængelig for alle elever. Derudover skal lærere og pædagoger/undervisningsassistenter kunne undervise eleven i at anvende kompenserende hjælpemidler og i hvordan undervisningsmateriale tilpasses hjælpemidlerne. For elever med blindhed også undervisning i punktskrift og afkodning af taktile illustrationer. Det kræver en grundig uddannelse og rådgivning af personalet både forud for og undervejs i skoleforløbet.

Kontinuitet i personalegruppen

Der kan i skolens sædvanlige organisering være mange skift af lærere og pædagoger i undervisningen. Der kan f.eks. være en række pædagoger,

der tager imod eleverne i før-SFO i april eller maj måned inden skolestart i 0.klasse i august. Herefter kan det være en anden børnehaveklasseleder og pædagoger/undervisningsassistenter, der underviser. Næste skift i personale kommer som regel allerede i 1. klasse, hvor der oftest er mindst to nye lærere i klassen. Skiftene fortsætter typisk gennem elevens skoleforløb.

Er der for mange skift, kan det være vanskeligt at nå samt at have ressourcer til at uddanne personale. Det er vanskeligt for personale at nå at få erfaring med at undervise eleven inden næste pædagog/lærerskift. Det er vigtigt at prioritere en kontinuitet i personalet omkring en elev med synsnedsettelse og specielt ved en elev med blindhed. Det vil understøtte anvendelse af viden fra kursus og praksis og kontinuiteten i elevernes læring.

Vær opmærksom på, at afrapporteringen fra Ministeriet for Børn, Undervisning og Ligestilling af Inklusionsseftersynet peger på, at mange lærere oplever, at de mangler uddannelse i forhold til at undervise elever med behov for særlig tilrettelagt undervisning².

Tolærerordning og undervisningsassistenter

Undersøgelser og forskning viser, at tolærerordning og/eller brug af uddannede undervisningsassistenter fremmer inklusionen af elever med behov for særlig tilrettelagt undervisning. Tid til fælles forberedelse og tværfagligt samarbejde omkring eleven er ligeledes vigtige faktorer for et undervisningsmiljø, der tilgodeser læring og trivsel for eleven³.

Støttepersonen

Støtteperson omfatter betegnelser som f.eks. undervisningsassistent, inklusionsstøtte, ressourceperson og praktisk støtte. Ved ansættelse af en støtteperson til en elev med synsnedsettelse er det usandsynligt, at institutionen finder en ansøger, som har specifikt kendskab til børn med synsnedsettelse. Støttepersoner kan også have vidt forskellige kvalifikationer. Det er derfor vigtigt for institutionens og elevens udbytte af støttetimer, at personen indledende og løbende kvalificeres med rådgivning fra synskonsulent, kursusaktivitet og faglitteratur.

2. Overgangen fra mellemtrin til udskoling

Folkeskolens ældste klasser skal have særligt fokus på at gøre eleverne parate til videre uddannelse og afgangsprøver. Det betyder, at skolen bør motivere eleverne og sikre, at de har faglige og personlige forudsætninger for at lære mere.

Når eleverne rykker op i udskolingen, kommer nye fag til, nye undervisningsformer og materialer, nye faglokaler og de faglige krav stiger. Eleverne har nået teenagealderen og deres sociale samvær ændrer form. Typisk skifter også den velkendte lærerstab fra mellemtrinnet til nyt lærerteam på udskolingen. De nye lærere skal have kendskab til elevens funktionsnedsættelse og de skolemæssige konsekvenser af denne. Skiftet er derfor en væsentlig overgang for eleven med synsnedsættelse.

Det er nødvendigt at planlægge overgangen så tidligt og i så god tid som muligt, så lærerteams via kurser og vejledning fra synskonsulenten, kan være velforberejdede på og i stand til at inkludere, udvikle og undervise eleven ud fra de Fælles Mål og relatere til de udvidede læringsmål. Undervisningsmaterialer skal tilrettelægges og evt. bestilles, og faglokaler og andre nye klasselokaler skal evt. tilpasses i forhold til elevens synsnedsættelse, så eleven trygt kan færdes i lokalerne og deltage i undervisningen.

Vigtig og relevant viden om eleven, synsnedsættelsen og praktiske forhold relateret til synsnedsættelsen skal overleveres fra elevens forældre, synskonsulent og nuværende lærere til det nye lærerteam. Dette sker i samarbejde mellem skolen, forældrene og synskonsulent f.eks. på et netværksmøde initieret af skolens ledelse.

Hele teamet bør komme på kurser, så ikke kun en enkelt lærer har forudsætningerne for at undervise og inkludere eleven. Relevante kurser, udredninger og gruppeforløb udbydes af **Synscenter Refsnæs** og **IBOS** og lokalt af synskonsulenterne.

Læs mere om inkluderende læringsmiljøer for elever med synsnedsættelse i grundskolen på EMU.dk



Foto: Colourbox

2.1. Ny synskonsulent

Eleven kan undervejs i grundskoleforløbet skulle skifte synskonsulent, enten fordi det er organiseret på den måde i elevens kommune, eller fordi synskonsulenten får nyt arbejde/går på pension eller lignende. Dette skift kan virke uoverskueligt for eleven (og for elevens familie), da synskonsulenten ofte har et tæt samarbejde med og omkring eleven, og på en lang række områder har den koordinerende rolle i elevens overgange, og den største viden om elevens synsnedsættelse.

For at få eleven så nænsomt som muligt gennem skiftet, bør relevant og nødvendig viden fra den tidligere synskonsulent overleveres til den nye, og skolen bør sikre, at også den nye synskonsulent fremadrettet og vedvarende bliver inddraget ved behov for dette i og af skolen.

3. De udvidede læringsmål

3.1 Selvstændig Levevis (ADL)

ADL står for "Almindelig Daglig Levevis". ADL består af en række aktiviteter og færdigheder, som har det til fælles, at de er daglige og udføres på en rutinemæssig måde. Det er en række færdigheder, der blandt andet knytter sig til aktiviteter som måltider, personlig hygiejne, påklædning mv.

En synsnedsettelse medfører ofte udfordringer i forhold til at kunne tage aktiv del i hverdagens aktiviteter, hvis omgivelserne ikke er opmærksomme på det. I overgangen fra barn til ung sker der en udvikling fra verbal til nonverbal kommunikation, fra faste legeaftaler i hjem og institution/skole til at den unge mødes med venner i byen på caféer og lignende. Det stiller nye krav til den unge med synsnedsettelse, som kan have behov for ekstra støtte. Se mere under det udvidede læringsmål Sociale kompetencer.

Netop god mestringsevne til at kunne klare aktiviteter i dagligdagen på lige fod med de andre elever, er med til at fremme selvstændighed og selvværd, og medvirker til højere grad af aktiv social deltagelse.

Hvor der i indskoling og mellemtrin er fokus på bl.a. selv at kunne klæde sig af og på, have god adfærd ved spisning, kunne holde styr på sine ting, arbejde selvstændigt omkring enkelte opgaver samt rydde op efter sig selv både i skolen og i hjemmet, er der f.eks. i udskolingen en forventning til at den unge selv kan planlægge sin tid, bruge et ur til at holde styr på tiden, holde styr på sine penge, gøre rent efter sig selv og kunne varetage pligter i hjemmet.

Dette for at undgå at manglende selvstændighed bliver et livsvilkår.

3.2 Sociale kompetencer

Når eleven når teenageårene bliver sociale relationer og venskaber mere komplicerede. Som børn drejer venskaber sig for det meste om det, man laver sammen – og det aftales ofte i legen, hvem der har hvilken rolle. I ungdomsårene skal den unge lære, hvordan sociale regler ændres i takt med, at

interaktionen går fra leg til abstrakte og komplekse udvekslinger og samtaler. Her er det essentielt, at den unge forstår turtagning fuldt ud samt forstår humor og ironi, da det er en stor del af de unges interaktionsstil. Dette kan være vanskeligt, når man ikke kan aflæse sine kammeraters kropssprog og ansigtsudtryk. Du kan som voksen hjælpe den unge med at øve sig i at skærpe deres opmærksomhed på ordvalg, toneleje og stemninger.

- Tal med klassen/grupperne om, hvad der sker i den nonverbale kommunikation. Styrk den fælles opmærksomhed på hvilken udfordring det kan være at tolke og anvende nonverbal kommunikation, når synet er nedsat eller fraværende.
- Synstolk ved at sætte ord på dele af den nonverbale kommunikation i klasseværelsesinteraktionen. Du kan tolke og beskrive forskellige elevers ansigtsudtryk, gestik og positur. Det giver eleven med synsnedsettelse mulighed for bedre at forstå visuel kommunikation og den information, den unge muligvis mangler.
- Flere undervisningsaktiviteter består af individuelle eller fælles aktiviteter på digitale læringsplatforme. Lærerstyret kateder- og tavleundervisning aftager som dominerende læringsform. Både lærer og støtteperson har her en vigtig rolle i at støtte eleven med synsnedsettelse med mundtlig instruktion og dialog.

Få viden og gode råd om sociale kompetencer hos unge med synsnedsettelse i publikationen **Sociale kompetencer**, som frit kan downloades via **IBOS' hjemmeside**.

3.2.1. Sociale relationer i skolen

Når eleven overgår fra mellemtrin til udskoling, flyttes opmærksomheden på de sociale aktiviteter fra lærer til eleven selv og det forventes, at eleven i højere grad selv tager initiativ til at udvikle sociale relationer og



Foto: Synscenter Refsnæs

netværk. Som underviser kan du understøtte denne proces bl.a. ved at tænke nedenstående indsatser ind i forberedelse og organisering af undervisningen.

Gruppearbejde

Sørg for at det undervisningsmateriale, der skal arbejdes med, er tilgængeliggjort på forhånd. Læs mere om tilgængelige undervisningsmidler under det udvidede læringsmål tekniske hjælpemidler.

Mange lærere giver et oplæg eller en appetitvækker, før et gruppearbejde begynder. Læs oplægget højt for hele klassen, frem for at uddele oplægget til eleverne. På den måde inkluderes eleven med synsnedsættelse i processen.

Styr gruppedannelsen, da fri gruppedannelse typisk er en visuel proces. En elev med synsnedsættelse har ikke mulighed for at deltage i klassens interne mimik og kropssprog, som ofte indgår i en elevstyret gruppedannelse.

Planlæg arbejdet i mindre grupper – det gør det nemmere for eleven med synsnedsættelse at orientere sig i gruppen, at bidrage og at påtage sig forskellige roller.

Medtænk de fysiske forhold i forbindelse med gruppearbejde, og sørg for at de særlige undervisningsmidler er til rådighed. Ofte foregår gruppearbejde ikke ved elevens eget bord med særlig indretning og lys. Husk derfor bærbar computer med forstørrelsesprogram eller skærmlæser.

Læs mere og få flere gode råd til organisering af gruppearbejdet i hæftet **Synshandicap og gruppearbejde** i Folkeskolen udgivet af Videnscenter for Synshandicap.

Studietur/ekskursioner

- Forbered eleven på ændringen i god tid, f.eks. hvordan transporten kommer til at foregå, overnatningsforhold osv.
- Lad eleverne gå sammen to og to, så eleven med synsnedstættelse aldrig bliver efterladt alene.
- For at skabe tryghed kan eleven evt. have en aftale om, at eleven må medbringe en mobiltelefon med adgang til akutnummer til lærerne.
- Når klassen er på cykeltur, er det en god idé, at skolen har eller låner en tandemcykel, så eleven med synsnedstættelse kan cykle sammen med en klassekammerat eller lærer.

Emneuger

- Forbered eleven på ændringen i god tid før emneugen og lav aftaler på forhånd om elevens rolle under emneugen.
- Tilrettelæg ved behov emneugen på en måde, så eleven kan være i egen hjemklasse blandt egne hjælpemidler til undervisningsbrug.

Lektier

Mange elever med synsnedstættelse klarer sig godt fagligt. De arbejder hårdt for at klare sig godt, da en stor mængde af skolearbejde ofte forudsætter mere tid og energi af eleven, end hvad der opleves hos elevens seende kammerater. Det kan blive for meget, og nogle elever oplever stress og udtrætning ved for store mængder lektier.

Sørg derfor for at finde en god balance mellem lektier og det sociale. Som underviser kan du:

- Aftale med elev og forældre, at der som udgangspunkt afsættes tid til lektielæsning frem for mængde af opgaver. Ved at afsætte et fast tidsrum til lektierne, sørges der for at eleven efter skole har energi til andre aktiviteter end lektier.

Støttepersonens rolle

De unge søger fællesskabet hos jævnaldrende og ønsker at blive mere selvstændige og være mindre afhængige af deres forældre og andre voksne. Hvis eleven har en støtteperson, kan dette være en udfordring, da eleven er sammen med denne voksen en stor del af tiden i skolen.

Støttepersonens rolle er at støtte eleven med synsnedstættelse i læringsfællesskabet og understøtte læring for alle klassens elever. Hav derfor fokus på, at den fysiske indretning er fleksibel i forhold til, hvor støtten er henne i læringsfællesskabet. Støttepersonen placeres ofte permanent på en stol ved siden af eleven med synsnedstættelse, men dette kan have en utilsigtet stigmatiserende effekt.

En støtteperson kan utilsigtet få eleven til at føle sig anderledes end sine klassekammerater. Det er ofte nødvendigt og rigtig brugbart at have en støtteperson, men der hvor mange af de andre elever i klassen vil spørge en sidemand, vil eleven med synsnedstættelse ofte spørge sin støtteperson. På den måde mister eleven noget kontakt med klassekammerater, som er vigtig for at få og vedligeholde sociale relationer, også i frikvartererne.

Mange støttepersoner kommer til at hjælpe for meget, fordi de udvikler en tæt relation med den unge, men det kan blive en bjørnetjeneste. Hjælp kun når det er nødvendigt og tænk generelt i mindst mulig indgriben, så eleven ikke fratages muligheder for selv at lære og erkende. Støttepersonens primære opgave er at understøtte udviklingen af selvstændighed hos den unge og undgå at støtten medfører tillært hjælpeløshed. Støttepersonen bør være opmærksom på sin rolle og hvilken betydning denne har for elevens sociale liv i klassen.

3.2.2. Sociale relationer i fritiden

Samvær med venner

Unge har brug for skolens fællesskab, men også for det alternative fællesskab et aktivt fritidsliv kan give. De erfaringer og færdigheder eleven opnår i fritiden, kan understøtte læring og fælles mål i skolen, og et sundt og aktivt fritidsliv er med til at opdyrke elevens sociale relationer og udvikle de sociale kompetencer.

Som fællesskabet med jævnaldrende udvikler sig fra primært at foregå i skole og hjem, til at finde sted i byen f.eks. på caféer, til koncerter, private fester, shoppingture og så videre, er det vigtigt, at den unge selv kan tage initiativ og formulere sit behov om ledsagelse. Spontane fritidsaktiviteter vil ofte foregå på ukendte lokaliteter. Derfor er ledsage-aftaler med vennerne med til at understøtte sikkerhed og tryghed.

Læreren kan være opmærksom på, at der skabes ledsageraftaler i undervisningstiden f.eks. når undervisningen flyttes til nye lokaliteter i skolen og udenfor skolen.

Rollemodeller

Elever med synsnedsættelse har brug for at være en del af fællesskabet i klassen på lige fod med klassekammeraterne, men har også brug for at have venner med synsnedsættelse. Venner som kan være rollemodeller og som de kan spejle sig i. Oftest er der kun en enkelt elev med synsnedsættelse på en skole og eleven må finde venner med synsnedsættelse uden for skolen.

Lærere og pædagogisk personale bør understøtte dette og bør opfordre elevens forældre til at opsøge disse fællesskaber som bl.a. arrangeres lokalt af synskonsulenter (f.eks. lejrture og skiture), interes-

seorganisationer som Dansk Blindesamfund Ungdom (DBSU) og på Synscenter Refsnæs som afholder gruppeforløb, kurser og sommerskole målrettet skoleelever. Her er der mulighed for at blive del af et netværk med andre unge med synsnedsættelse, som de unge kan tilgå, udvikle og vedligeholde via digitale og sociale medier.

Formålene med disse aktiviteter er dels at undervise børnene i f.eks. ADL, selvstændighed, synskom-penserende teknikker mm, men også at give dem mulighed for at møde andre med synsnedsættelse og derigennem bl.a. støtte dem i deres identitetsudvikling og forståelse for egen funktionsnedsættelse.

Teenagealder og ungdomskultur

Teenagealderen og ungdomskulturen sætter tidligt fokus på individuel selvfremskilling i form af udseende, påklædning, og brugsgenstande. Unge med synsnedsættelse er udfordret på at tolke de tavse signaler, som f.eks. makeup, frisure, påklædning og gestik udsender. Her er brug for en formidling af disse udtryk – enten mundtligt via dialog med venner, ved deltagelse på sociale medier eller læsning om trends på nettet. Det er også vigtigt at få kendskab til alternativ ungdomskultur, hvor kommer-cielle trends måske har mindre betydning for både individet og fællesskabet. Her kan unge voksne rollemodeller spille en rolle ved erfaringsformidling, coping-strategier og fortrolig dialog.

Teenagealderen er præget af følelsesmæssige interesser og eksperimenter med partner/kæreste med flirt og forelskelser. Det flirtende består ligesom alt andet socialt af noget verbalt – noget der bliver sagt – og noget visuelt – kropssprog og ansigtsudtryk.

Gå i dialog med synskonsulenten om at støtte og hjælpe eleven hvis du oplever, at eleven er udfordret i forhold til den udvikling og ændring af interesseområder der sker i teenageårene.

Se publikationen **Sociale kompetencer - Hos unge med alvorlig synsnedsættelse** udgivet af **IBOS**. En pjece med viden og gode råd for unge, forældre og professionelle.

Og på Interesseorganisationen **Dansk Blindesamfunds site** med tips og tricks til unge med synsnedsættelse

3.3 Orientering og mobility (O&M)

O&M handler om, at en person med synsnedsættelse lærer en række teknikker, der gør, at han/hun kan orientere sig og færdes så selvstændigt og sikkert som muligt inde og ude - med eller uden ledsager.

Teknikkerne kan være at indøve kendskab til hele områder eller ruter som turen fra klasselokalet til gymnastiksalen, musiklokalet eller skolebiblioteket og at træne og lære at udnytte de øvrige sanser, for på den måde at blive bedre til at orientere sig f.eks. via hørelsen. O&M giver også teknikker til at benytte sig af kendemærker og ledelinjer, når man skal rundt.

Det er synskonsulenten (instruktør i orientering og mobility) som træner O&M med eleven.

I udskolingsalderen har eleven erfaring med hjælpemidler og strategier for selvstændigt at finde vej. Eleven bør selv kunne finde vej til og fra skole, selvstændigt færdes på skolen og finde vej til og fra fritidsarbejde og fritidsinteresser.

Eleven bør ligeledes selvstændigt kunne bruge særlige hjælpemidler inden for O&M, som f.eks. mobiltystok, lygter, specialoptik, kikkert og GPS app.

Hjælpemidlerne til brug for O&M er afgørende for elevens selvstændighed nu og fremadrettet, og som lærer bør du have opmærksom på, om eleven mestrer og anvender O&M hjælpemidler. Hvis dette ikke er tilfældet, anbefales det at du kontakter synskonsulenten, som kan understøtte eleven med træning i O&M.

Vær opmærksom på at elevens evne til selv at mobilisere sig kan afhænge af årstiderne samt tidspunktet på dagen pga. f.eks. sne, is, mørke, stærkt sollys mm.



Foto: Synscenter Refsnæs

Ledsageteknik

Skolens personale og elevens klassekammerater bør være bekendt med korrekt ledsageteknik. Se hvordan du ledsager en person med synsnedsættelse på Socialstyrelsens plakat om ledsageteknik, som frit kan downloades på [Social- og Boligstyrelsens hjemmeside](#) eller download **IBOS'** app om ledsageteknik.

3.4 Tekniske hjælpemidler

3.4.1. Særlige hjælpemidler i undervisningen

Eleven kan have diverse hjælpemidler, bl.a. synskompenserende hjælpemidler og hjælpemidler som understøtter udvikling og læring. Det kan være briller, lupper, punktskriftsudstyr, lydoptagere, tablets, CCTV'er, kikkerter mm. Disse introduceres af synskonsulenten til eleven ved behov.

Børn og unge med nedsat syn har brug for forstørrelseshjælpemidler, som gør dem i stand til at udnytte synsresten i undervisningssituationen og i hverdagen generelt.

Børn og unge med blindhed anvender punktskriftudstyr, når de skal lære at læse og skrive. Der er forskellige typer af punktskriftudstyr, som bruges i forskellige sammenhænge:

- manuelle punktskrivemaskiner til at give barnet en grundlæggende forståelse af skriftsproget samt af at skrive direkte på et stykke papir.
- elektroniske punktnotationsapparater til via punktskrift at skrive, redigere og lagre dokumenter.
- punkttastaturer og -displays til brug i forbindelse med computer.

Børn og unge med blindhed bruger også hjælpemidler med taleoutput og -input. Det gælder både specielt software til computer og andre elektroniske enheder som eksempelvis mobiltelefoner og tablets. Det kan i mange tilfælde være en god idé at lade eleven beholde sin mobiltelefon f.eks. til orienteringsløb eller andre aktiviteter, der foregår uden for skolen, da eleven bl.a. bruger denne til at orientere sig.

Afhængig af graden af synsnedsættelse er der individuelle forskelle på, hvilke særlige hjælpemidler i undervisningen, den enkelte elev anvender.

For at udvælge det rigtige hjælpemiddel og sikre sig at eleven kan benytte det effektivt, forudsættes en synsfaglig, optisk og teknisk specialviden.

Internationale studier¹⁰ viser, at der er tydelig sammenhæng mellem brug af særlige hjælpemidler i undervisningen, og positive resultater på gennemførelse af ungdomsuddannelse og videregående uddannelse. Anvendelsen og funktionaliteten af særlige hjælpemidler i undervisningen bør derfor have høj prioritering af skolen, og underviserne bør tilskynde eleverne til at bruge deres hjælpemidler.

Det foreslås derfor, at skolen fra eleven starter og frem mod eleven dimitterer, har udpeget lærere som har ansvar for elevens brug af de særlige hjælpemidler i undervisningen herunder ansvar for



Foto: Synscenter Refsnæs

- Anskaffelse i samarbejde med synskonsulenten.
- Elevens oplæring i hjælpemidlerne.
- Teknisk support og hjælp.
- Opdateringer.
- Reparationer.
- Vejledning hvis eleven ikke bruger/kan bruge de særlige hjælpemidler i undervisningen.

Ved overgang fra grundskolen til ungdomsuddannelse stilles der højere krav til elevens selvstændighed, dette gælder også i forhold til brug af særlige hjælpemidler. For at kunne deltage i undervisningen på ungdomsuddannelsen på lige vilkår som sine seende kammerater, er det vigtigt at eleven selvstændigt kan betjene sine særlige hjælpemidler på et højt niveau.

Det er særligt vigtigt, at elever med synsnedsættelse, der skal videre på en ungdomsuddannelse ved afslutningen af grundskolen selvstændigt f.eks. er i stand til:

- At bruge en PC med tastatur, kende genvejstaster og gå på nettet.
- At skanne og konvertere tekster.
- At beherske anvendelsen af punktskriftunderstøttende teknologi.
- At indstille computerens programmer til sine behov.
- At bede om hjælp, hvis der er problemer med det tekniske udstyr og kende til supportmuligheder.
- At kunne betjene sine særlige hjælpemidler, herunder selvstændigt at kunne vurdere, til hvilket formål hjælpemidlet anvendes.
- At kunne gå på e-Boks.
- At få kendskab til at kunne navigere på flere platforme, f.eks. tablet, PC og mobil.
- At orientere sig om, hvilke undervisningsportaler der findes.

Det er forskelligt fra elev til elev, hvilken platform eleven er fortrolig med. Nogle elever kan mestre det meste fra sin polaris (notatapparat til punktskrift), hvor andre elever har brug for at lære flere platforme at kende for at mestre ovenstående punkter.

Den unge kan overraskes over de krav, der stilles i forbindelse med start på ungdomsuddannelsen, også i forhold til selv at kunne anvende sine hjælpemidler. Det er vigtigt, at lærer, forældre eller synskonsulent forventningsafstemmer med eleven, hvilket omfang af støtte og hjælp eleven kan forventes at få, når eleven starter på ungdomsuddannelse.

Det er vigtigt, at eleven ved overgang til ungdomsuddannelse så vidt muligt kan fortsætte med og beholde de hjælpemidler, som eleven er blevet fortrolig med i løbet af grundskolen.

3.4.2. Tilgængelige undervisningsmidler

Det er forudsætningen for en god overgang fra dagtilbud til skole, ved skoleskift og ved oprykning til nye klassetrin at lærings- og undervisningsmateriale og læringsplatforme allerede fra elevens første skoledag er tilgængelige i tilpassede alternative formater (f.eks. forstørrelser, skrivbare e-bøger, til punktdisplay, i punkt på papir, opmærkede pdf'er, som pdf'er, som opmærket Word, i Daisy osv.).

Synskonsulenten kan vejlede om dette i forhold til den enkelte elev.

Læreren bør sikre, at den del af undervisningen, som præsenteres visuelt på tavler med projektor og lignende, er tilgængelig for eleven på en anden måde. Drøft dette med synskonsulenten som kan vejlede og rådgive om dette i forhold til den enkelte elevs synsnedsættelse.

Læreren bør synstolke (sige højt), hvad der bliver skrevet på tavlen. Det gør det muligt for eleven med synsnedsættelse at følge med på lige fod med de øvrige elever.

På Whiteboard/Smartboard bruges sort kontrastfyldt tusch - undgå blænding fra lys og vinduer.

Hvis en læringsplatform ikke er tilgængelig, skal der på forhånd tænkes i et alternativ, f.eks. printet

materiale. Også her kan synskonsulentten vejlede og rådgive.

Indscannede tekster, som er lavet om til pdf-filer, skal være af god og læsbar kvalitet. Hvis den er gnidret eller skæv, er den svær at lave tekstgenkendelse på.

Undervisningsmaterialet bør altid være tilgængeligt på forhånd, så en elev med synsnedsættelse ikke skal vente på materialet midt i undervisningssituationen. Dette bør tænkes ind helt ned i mindste detalje, også i forhold til dag-til-dag materiale: hand-outs, spørgsmål til gruppearbejde mm.

Når der skal arbejdes med film, bør eleven have adgang til filmen på forhånd (lån eller streaming) for på den måde at kunne forberede sig på undervisningssituationen.

Taktile illustrationer

Læs om brug af taktile illustrationer i undervisningen i hæftet **Billeder til fingerspidserne** som frit kan læses og downloades via **Social- og Boligstyrelsens hjemmeside**.

Tilgængeliggjorte undervisningsmaterialer kan vederlagsfrit bestilles i **Biblus** - det nationale skolebibliotek for børn og unge med synsnedsættelse. Biblioteket indeholder lærings- og undervisningsmateriale i alternative, tilgængelige formater. Materialerne er didaktisk tilrettelagt og grafisk tilpasset af Materialeproduktionen på Synscenter Refsnæs til brug for børn og unge med synsnedsættelse i dagtilbud og grundskole.

Materialerne i Biblus kan anvendes direkte, eller de kan konverteres til andre alternative formater ved hjælp af **RoboBraille-tjenesten**

I Nota kan der hentes allerede eksisterende undervisningsmaterialer i tilgængelige formater til elever og studerende i grundskolen, på ungdoms- og videregående uddannelser. Læs mere om Notas services på **Nota.dk**

3.5 Effektiv sansebrug

Elever med fravær af syn eller stærk synsnedsættelse har brug for særlig opmærksomhed i forhold til at udvikle sig sansemotorisk. Eleven kompenserer for det manglende /stærkt nedsatte syn med de øvrige sanser, og det tager oftere længere tid at oparbejde og kvalificere de fundamentale sansemotoriske færdigheder. De sansemotoriske færdigheder har indflydelse på elevens sociale kompetencer, udvikling af selvtillid og selvværd samt udførelse af ADL og O&M færdigheder. Undersøgelser viser⁴, at gode grov- og finmotoriske færdigheder er positivt associeret med elevens faglige niveau i matematik og læsning. Der er derfor god grund til at være opmærksom på elevens grov- og finmotorik og stimulering af denne i alle situationer.

Igennem skoletiden bliver eleven som oftest mere stillesiddende end tidligere. Elever med synsnedsættelse har ofte uhensigtsmæssige siddestillinger, når de skal bruge deres syn. De skal derfor passe ekstra på deres nakke og ryg. Mulighed for bevægelse og forskellige siddestillinger i løbet af skoledagen er med til at forebygge smerter og fejlstillinger.

Indsætterne der arbejdes med i de øvrige udvidede læringsmål Selvstændig levevis, Sociale Kompetencer, Sund fritid, Forberedelse til uddannelse og arbejdsmarked, Selvtillid og selvbestemmelse, Kompenserende kommunikation overlapper de indsatser der bør arbejdes med under Effektiv sansebrug.

- Inddrag og involver eleven i alle sensoriske og motoriske aktiviteter igennem hele dagen.
- Giv eleven mulighed for bevægelse og forskellige siddestillinger i løbet af skoledagen.
- Kontakt synskonsulenten hvis eleven ikke lærer af sine erfaringer over tid, har svært ved at opretholde arousal, reagerer uhensigtsmæssigt på sanseinput eller der er bekymring omkring elevens grov- eller finmotorik. Synskonsulenten kan foretage en vurdering af eleven og eventuelt indstille til en udredning af elevens sansemotoriske udvikling på Synscenter Refsnæs med henblik på, at udarbejde en videre forløbsstrategi.

3.5.1. Skab et godt lyd miljø i klassen

Gode lydforhold er en væsentlig del af et godt indeklima og en forudsætning for ubesværet kommunikation. Støj og dårlig akustik i klasseværelserne har en direkte negativ effekt på elevers indlærings-evne⁵. Unge med synsnedsættelse bruger desuden lyd og akustik aktivt for at orientere sig i omgivelserne og det som er og sker omkring dem. De unge bruger også refleksion af lyd fra f.eks. vægge, vinduesflader og møbler for at orientere sig.

Støj bør derfor minimeres i elevens omgivelser.

Tips til et godt lyd miljø i klassen:

- Organiser eleverne i mindre grupper under f.eks. gruppearbejde.
- Undgå baggrundstøj som musik, radio og TV.
- Luk vinduet hvis der er støj udenfor.
- Lærer og elever vender ansigtet mod den unge, når de taler til ham/hende. Dette giver eleven ro og tryghed til ikke at skulle forholde sig til omgivelsesstøj.

Vejledning om lyd og støj i undervisningslokalet

Dansk Center for Undervisningsmiljø har udgivet vejledningen **Lyd grundskolen**, der beskriver, hvad lyd og støj er, og hvorfor det er vigtigt med god lyd i undervisningslokaler. Herudover beskrives, hvilke lovmæssige krav der er til lyd i undervisningslokaler, og slutteligt gives råd og anbefalinger.

I **Indeklimaguiden** fra Dansk Center for Undervisningsmiljø kan du se, hvad du her og nu kan gøre for at skabe et bedre lyd miljø i klasseværelset.

3.5.2. Hvis synet forandres over tid

Nogle elever med synsnedsættelse oplever, at deres synsnedsættelse udvikler sig og at de mister en større del af deres synsfunktion undervejs i deres skoleforløb.

Som lærer eller underviser kan du være med til at observere eleven og påpege, hvis der sker ændringer i elevens adfærd, som følge af udvikling af elevens syn.

Hvis du oplever, at eleven får ny mønsteragtig adfærd, eller ikke kan se tavlen så godt som før, kan det være tegn på, at elevens syn ændres. Husk dog at det er normalt, at elevens syn kan svinge fra dag til dag og i forbindelse med f.eks. udtrætning og lysindfald. Hvis du oplever forandringer over længere tid, bør du reagere og kontakte elevens forældre og synskonsulent.

3.6 Kompenserende kommunikation

I løbet af udskolingen skal eleven beherske kompenserende kommunikation ved anvendelse af særlige hjælpemidler eller metoder, som sikrer, at eleven kan tilegne sig information fra samt kommunikere med omverdenen. Punktskrift er f.eks. en alternativ kommunikationsform for mennesker med blindhed. På grund af digitaliserede hjælpemidler interagerer en punktskriftbruger i dag smidigt med skriftbaserede medier, tilegner sig tilgængeligt pensum og kommunikerer med seende klassekammerater, lærere m.fl.

Det er vigtigt, at eleven udvikler stærke kompetencer inden for kommunikation blandt andet ved at stifte bekendtskab med teknologiske løsninger og platforme samt motiveres til nysgerrighed på kommende ny teknologi som er i almindelig handel, f.eks. tablets, telefoner mm. Disse kompetencer omkring teknologianvendelse, teknologisk fleksibilitet og systemkendskab er i forskning påvist som indikator for uddannelses- og arbejdsmarkedparathed⁶.



Foto: Colourbox

3.7 Selvtillid og selvbestemmelse

Det er nødvendigt, at skolen bevidst arbejder med elevens selvtillid og selvbestemmelse, så eleven får mulighed for at tilegne sig færdighederne og dermed undgår, at manglende selvstændighed bliver et livsvilkår. Det ligger allerede i Fælles Mål, men fremhæves som et udvidet læringsmål for elever med synsnedsættelse, fordi det forudsætter en særlig opmærksomhed og indsats fra skolen, at en elev med synsnedsættelse udvikler sig alderssvarende på dette område.

God mestringsevne til at kunne forstå og klare hverdagens aktiviteter på lige fod med de andre elever, er med til at fremme selvstændighed og selvværd, og medvirker til højere grad af aktiv social deltagelse.

Indsatserne der arbejdes med i de udvidede læringsmål **Selvstændig levevis**, **Sund fritid** og **Sociale Kompetencer** overlapper til dels de indsatser, der bør arbejdes med under **Selvtillid og selvbestemmelse**.

Opmærksomhedspunkter i forhold til at understøtte elevens selvtillid og selvbestemmelse kan være:

- Eleven bør have viden om sin synsnedsættelse og de behov han/hun har relateret til synsnedsættelsen.
- Tal åbent om synsnedsættelsen og behovet for hjælpemidler - også om forskellen på behovene hos eleven og klassekammeraterne. Det giver også eleven mulighed for at svare på spørgsmål relateret hertil.
- Eleven bør lære ved behov at spørge klassekammeraterne eller voksne om hjælp eller ledsagelse. Understøt at eleven spørger på en hensigtsmæssig og imødekommende måde.
- Forvent at eleven kan det samme som klassekammeraterne – også selvom opgaven måske skal løses på en anden måde, eller det tager længere tid.

- Lær eleven, at det er ok at sige, hvis der er noget han/hun ikke forstår i undervisningssituationer – der kan være noget du som lærer ikke tænker over kun bliver præsenteret visuelt, eller materialer som ikke er tilgængelige. Eleven skal vide, at det er ok at gøre opmærksom på dette.
- Lad eleven være med i alle fag.
- Lær eleven at øve sig og opdage, at han/hun på den måde bliver bedre – husk at give eleven tid.
- Lad eleven bidrage og komme til orde i undervisningssituationerne på lige fod med klassekammeraterne – understøt og guid eleven, når synsnedsættelsen er en hindring for dette, f.eks. i gruppedannelse og gruppearbejde og lær eleven selv at bidrage.
- Støt eleven med synsnedsættelse i at udvikle egne færdigheder eller kreative talenter – at være rigtig god til noget fremmer elevens selvtillid, men er også væsentligt, fordi disse talenter socialt set kan være en styrke i forhold til kammeraterne og en vej ind i fællesskabet.



Foto: Synscenter Refsnæs

3.8 Sund fritid

Unge har brug for skolens fællesskab, men også for det alternative fællesskab et aktivt fritidsliv kan give.

De erfaringer og færdigheder eleven opnår i fritiden, kan understøtte læring og Fælles Mål i skolen, og et sundt og aktivt fritidsliv er med til at opdyrke elevens sociale relationer og udvikle de sociale kompetencer.

At have gode sociale relationer og være en del af et fællesskab, er afgørende for unges generelle trivsel, men også for trivsel og læring i skolen, og såfremt de ikke opnår følelsen af at høre til i et fællesskab, kan de udvikle disintegration og lavere præsteren⁷.

Skolen og forældre bør opfordre og motivere den unge med synsned-sættelse til at deltage i fritidsaktiviteter udenfor skoletiden. Aktiviteter udover at være sammen med vennerne f.eks. idræt, musik, spejder og kreative aktiviteter.

3.8.1. Fritidsaktiviteter

Fritidsaktiviteter er udpræget under familiens ansvar og vaner. Men skolen kan i undervisningen give eleverne kendskab til og vække interesse for fritidsaktiviteter. I skolen er kammeraternes fritidsaktiviteter også en naturlig inspirationskilde. Det kan være en motiverende faktor, hvis kammerater eller lærer opfordrer eleven med synsned-sættelse til at prøve forskellige organiserede fritidsaktiviteter.

Fritidsaktivitet kan også være en hobby, som kan foregå i hjemmet og nærmiljøet. Det kan være f.eks. musik, individuel træning (fitness, yoga), kæle- og hobbydyr eller samler-aktiviteter.

Det er væsentligt, at fritidsaktiviteter består af sociale relationer med andre mennesker, så den unge også deltager i fællesskaber uden for skolen.

3.8.2. Fritidsjob

Internationale studier⁸ peger på, at unge med synsned-sættelse, der har haft et fritidsjob og/eller har gennemgået et jobsøgningsforløb i skole- og studieårene, har større chance for at komme i job efter endt uddannelse⁸.

Andre faktorer der spiller ind i den unges mulighed for at komme i job, er afsluttet uddannelse og det selvstændigt at kunne bevæge sig rundt og at kunne tage offentlig transport (O&M-færdigheder).

Som lærer skal du være opmærksom på, at der er en balance i forhold til den tid eleven bruger på lektier om dagen, og den tid eleven har til at være social og f.eks. at varetage et fritidsjob. Den erfaring eleven får fra at varetage et fritidsjob, er værdifuld i forhold til senere at komme i beskæftigelse.

Sørg derfor for at finde en god balance mellem lektier og fritid. Som underviser kan du aftale med elev og forældre, at der afsættes tid til lektielæsning frem for mængde af opgaver. Ved at afsætte et fast tidsrum til lektierne, sørges der for at eleven efter skole har energi til andre aktiviteter end lektier.

IBOS har udgivet en podcast, hvori eleven kan få gode råd i forhold til temaet fritidsaktiviteter og fritidsjobs.

3.9 Forberedelse til uddannelse og arbejdsmarked

I udskolingens skal eleverne vejledes om deres valg af videre uddannelse. Eleverne skal opnå viden og færdigheder, der kan forberede dem på uddannelses- og erhvervsvalg og forstå valget som en proces, der både inddrager den enkeltes ønsker og forudsætninger og de uddannelses- og erhvervsrelevante muligheder. I afsnit 5 kan du læse mere om valg af ungdomsuddannelse.

Det kan være svært for elever med synsnedsættelse at opnå et generelt samfundskundskab og forståelse for arbejdsmarkedet, fordi de unge sjældent finder fritids- eller studiejob og ikke på samme måde som deres jævnaldrende klassekammerater ser, hvilke jobtyper der findes. Det er vigtigt for alle børn at kunne forstå og danne sig billeder af de professioner der findes.

Det er vigtigt, at eleverne opnår viden om ungdomsuddannelserne, og hvilke job og karrieremuligheder forskellige uddannelsesforløb kan føre til.

Det er vigtigt, at eleven med synsnedsættelse deltager i følgende indsatser:

- Vejledning fra 7. klasse
- Introduktionskurser i 8. klasse
- Brobygning
- Erhvervspraktik

Indsatserne er beskrevet på Undervisningsministeriets site UVM.dk

3.9.1. Eksamen og afgangsprøver

Grundskoleelever med synsnedsættelse skal ligesom alle andre elever aflægge alle folkeskolens obligatoriske prøver. Benyt de nationale test og terminsprøver til at give eleven erfaring med prøveformer og læreren erfaring med det format, eleven benytter. Træn til prøverne i god tid ved at teste opsætning af hjælpemidler og formater. På den måde sikres, at eleven bliver klar til at tage afgangsprøverne.

Prøver på særlige vilkår

Skoleledelsen kan i samråd med synskonsulenten indstille eleven til at gå til prøve på særlige vilkår. Formålet med at tilbyde nogle elever prøve på særlige vilkår er at sidestille disse elever med andre elever i prøvesituationen, f.eks. ved at tildele eleven med synsnedsættelse ekstra tid til prøverne. Det er en forudsætning, at der med et tilbud om særlig tilrettelæggelse af en prøve ikke sker en ændring af prøvens faglige niveau. Læs mere om prøver på særlige vilkår i [Børne- og Undervisningsministeriets vejledning](#) fra januar 2020

Vær opmærksom på, at særligt tilrettelagte eksamensopgaver bestilles ved Synscenter Refsnæs og Styrelsen for Undervisning og Kvalitet (STUK).

3.9.2. Kontaktpersonordning

Kontaktpersonordningen er en indsats, der er målrettet unge, som har brug for en særlig, individuel støtte for at komme i gang med og gennemføre en ungdomsuddannelse eller komme i beskæftigelse. Kommunen skal sørge for, at unge der af personlige eller sociale årsager har behov for støtte fra flere myndighedsområder i kommunen, tildeles en gennemgående kontaktperson. En kontaktperson kan tildeles unge fra grundskolens 8. klassetrin. Kommunen kan også vælge at tildele en kontaktperson til elever i 9. og 10. klasse, der har en øget risiko for ikke at påbegynde eller gennemføre en ungdomsuddannelse.

Læs mere om muligheden for at bruge kontaktpersonordningen på Undervisningsministeriets site UVM.dk

CASE

Eksempel på god praksis: Fritidsjob

Indblik i Annas forløb

Anna på 13 år har nedsat syn, og ser næsten ikke noget på sit venstre øje. Anna har arbejdet i den lokale svømmehals café i fire måneder. Anna har tilknyttet en synskonsulent på det lokale kommunikationscenter i familiens hjemkommune. Synskonsulenten er uddannet indenfor synsområdet og har særlig erfaring indenfor skoleområdet.

Det første fritidsjob

Jobbet i svømmehallens café er Annas første fritidsjob. Anna laver mad og smører sandwich, vasker op, tørrer borde af og står i kassen. Hun kan bedst lide at stå i kassen, fordi hun synes, det er sjovt at snakke med kunderne.

Anna har på opfordring af en veninde søgt jobbet i svømmehallens café, så hun kan tjene sine egne penge. Men det er ikke kun pengene, der er vigtige for Anna. Fællesskabet med kollegaerne og forventningerne til hende er ligeså vigtige. Hun kan desuden godt lide, når det går stærkt i caféen, når hun bliver udfordret og skal have fokus på mange ting på én gang.

Synsnedsættelsen en hemmelighed

I starten holdt Anna sin synsnedsættelse hemmelig for arbejdsgiver og kollegaer af frygt for ikke at få jobbet. Efter hun havde fået jobbet, tog Anna mod til sig og fortalte sin chef om synsnedsættelsen. Heldigvis havde Anna intet at frygte, og hendes chef tog godt imod beskeden. Anna fortryder nu, at hun skjulte det for sin chef: "Jeg vil helt sikkert sige det næste gang. Det var bare fordi, at det var mit første job, så jeg vidste ikke helt, hvordan det var".

Anna fortæller om synsnedsættelsen til hendes kollegaer, efterhånden som hun opbygger et tillidsfuldt forhold til dem. De fleste af hendes kollegaer er mellem 13 – 20 år, og hun vil helst ikke føle sig anderledes. Hun oplever nogle gange, også i skolen, at synsnedsættelsen får for meget opmærksomhed, hvis hun nævner den: "Hvis jeg siger det, bliver der bare lavet et større problem ud af det. Så i stedet for at lave et kæmpe drama, så lader jeg nogle gange være med at sige det".

Hun mener dog også, at det nogle gange kan være en fordel at snakke åbent om synsnedsættelsen: "jeg tror, det er en fordel at sige at man ikke kan se... Alle kan jo godt være klodset, men hvis du ikke kan se, så sker der som regel flere uheldige ting. Hvis de ved det, tænker folk "hun kunne ikke se det alligevel, så det er fint nok".

Kasseapparatets skærm driller

Kunderne lægger ikke mærke til Annas synsnedsættelse, selvom hun selv er opmærksom på, at hendes adfærd kan være lidt ud over det sædvanlige. F.eks. når hun skal helt tæt på kasseapparatets lille skærm med højre øje, for at se, hvad kunden skal betale: "hvis der var en, der næsten stod med sit hoved helt nede i skærmen, så vil jeg nok selv synes, at det var lidt mærkeligt". Hun synes dog ikke, at det er nødvendigt at forklare sin synsnedsættelse over for kunderne, og har fundet en god måde at klare situationen på. Hun bruger den tid, det tager for kunden at finde kontanter eller kort frem, på hurtigt at tjekke prisen på skærmen med sit gode øje.

Anna er dog ved at forene sig med computerskærmen efter fire måneder, fordi hun nu har overblik over, om det f.eks. er den orange eller hvide knap, man skal trykke på, hvis kunden skal have en

hotdog. Nu er det kun, hvis kunden skal have en mindre populær vare, at Anna bliver udfordret på sit syn. Her skal hun nogle gange have hjælp.

Fællesskabet med kollegaerne

Noget af det bedste ved jobbet, er det fællesskab Anna oplever med kollegaerne, særligt når der opstår pauser til at snakke og lære hinanden at kende ind imellem de travle perioder, hvor det skal gå hurtigt. I starten kunne Anna godt være lidt nervøs for, hvad kunder og kollegaer syntes om hende, men nu er hun mere afslappet ” når jeg går rundt og snakker med folk i caféen, også folk der er ældre end mig, så er de ligeglade om du er mærkelig eller ej”. Hun nyder at være en del af andre fællesskaber, end det i skolen.

Fremtidsdrømmene

Efter at være startet i caféen i svømmehallen, er Anna blevet bekræftet i, at hun gerne vil arbejde med mennesker. Hun vil dog ikke arbejde på en café hele sit liv: ”Jeg tror ikke, som mit fremtidsjob, men hvis jeg går på gymnasiet, så vil jeg helt sikkert have et fritidsjob der minder om det”.

Anna drømmer om at få en uddannelse inden for teater. Hun mener, at hun kan lære meget fra sit fritidsarbejde, som hun kan bruge i teaterbranchen ”Når det er mig der er i kassen, så kan man godt sige det er mig der er i spotlightet, fordi at alle venter på at komme hen til mig for at blive betjent”.

Annas tre råd til andre unge med synsnedsettelse, som gerne vil have et fritidsjob:

1. Søg flere steder. Du får sikkert ikke job, hvis du kun søger ét sted. Gå rundt til forskellige børnehaver, caféer og spørg. Der er ikke nogen, der bliver sure. De siger allerhøjest, at de ikke mangler en lige nu, eller skriver senere.
2. Det har ikke en betydning at man ikke kan se, nærmest uanset hvor det er henne, om du kan se eller ej, så er du som regel altid velkommen.
3. Vælg et job, som du godt kan lide. Det handler ikke kun om at tjene penge. Tænk to gange over, om det virkelig er det her, du har lyst til, og om du ville kunne se dig selv gøre det i et år.

4. Overgang fra grundskole til efterskole

Når en elev med synsnedsettelse skal på efterskole, gælder den samme forberedelse som når eleven starter i grundskolen og på en ungdomsuddannelse og også her kræver koordineringen af overgangen god tid og grundig planlægning.

Før eleven starter, skal nedenstående være forberedt:

- Tilgængelighed inde og ude (eksempelvis afmærkninger og O&M).
- Tilpassede undervisningsmidler.
- Hensigtsmæssig indretning af det fysiske miljø (indretning, valg af møbler, orden og regelmæssighed i lokalerne og belysningsforhold).
- Særlige hjælpemidler i undervisningen.
- Hav en dialog med eleven og forældre om værelsesfordeling – er det bedst, at den unge har et værelse med kun én anden eller vil det være fint med et større værelse?

- Det er her vigtigt at have løbende dialoger med eleverne om sociale kompetencer, da konteksten er en anden end folkeskolen, nu er de sammen hele døgnet og der kan være andre sociale spilleregler, som kan være udfordrende.

Hjælpemidlerne bevilges nu af STUK, og de tidligere skal som hovedregel afleveres til kommunen ved overgangen fra grundskole til efterskole (dog med en tre måneders overgangsperiode). Vær derfor opmærksom på, at der skal søges om hjælpemidler i STUK, og også når eleven flytter hjem igen.

Hvis eleven selv skal rejse frem og tilbage mellem efterskolen og hjemmet i weekender og ferier, skal eleven have mobilitytræning til dette. Det er kommunens instruktør i orientering og mobility som træner med eleven.

Eleven kan få udstedt DSB legitimationskort fra Synscenter Refsnæs. Legitimationskortet udstedes til børn og unge mellem 10 og 18, som er tilmeldt Synsregisteret.



Foto: Synscenter Refsnæs

4.1. Kommuneskift i forbindelse med efterskoleophold

Når eleven kommer på efterskole betyder det oftest skift af kommune, hvilket betyder skift af synskonsulent. Dette skift kan virke uoverskueligt for eleven (og for elevens familie), da synskonsulenten ofte har et tæt samarbejde med og omkring eleven, og på en lang række områder har den koordinerende rolle i elevens overgange, og den største viden om elevens synsnedsettelse.

For at få eleven så nænsomt som muligt gennem skiftet, bør de fagprofessionelle omkring den unge sikre, at relevant og nødvendig viden fra den tidligere synskonsulent overleveres til den nye, og at også den nye synskonsulent fremadrettet og vedvarende bliver inddraget ved behov for dette i og af efterskolen.

4.2. Uddannelsesparathed og efterskoleophold

Ved ophold på efterskole i 9. eller 10. klasse på efterskole, er det nødvendigt at have tidlig opmærksomhed på, hvilken ungdomsuddannelse eleven forventer at søge ind på, når skoleåret er slut.

Efter endt skoleår, er det vigtigt i god tid at påbegynde forberedelse af optagelsesprøver, eventuelle ansøgninger om specielle hjælpemidler og støtte, mobilitytræning. Aftal et synsfagligt overleveringsmøde med deltagelse af elev, forældre, synskonsulent, studievejleder og ungdomsuddannelsen.

For unge, som skal på efterskole i 10. klasse, er det vigtigt at være opmærksom på, at der gives grundig vejledning i 9. klasse med henblik på valget efter 10. klasse, da det kan være svært at deltage i uddannelsesaftener og besøgsdage fra efterskolen på den unges hjemegn.

5. Valg af ungdomsuddannelse

I udskolingen begynder slutspurten hen mod et ungdomsuddannelsesvalg. For unge med synsnedsættelse og deres forældre er det vigtigt allerede i 7. klasse, eller i slutningen af mellemtrinnet, at snakke om, at der i de kommende år vil være fokus på uddannelsesparathedsvurdering og vejledning til en ungdomsuddannelse.

I et foranderligt uddannelsessystem, der kan være svært at overskue, er det nødvendigt med grundig vejledning af unge med synsnedsættelse og deres forældre.

Se hvilke muligheder for ungdomsuddannelser der findes på **UddannelsesGuiden** på **UG.dk**

5.1. Fokus på adgangsgivende fag i grundskolen

Vær opmærksom på, at valg eller fravalg der tages i folkeskolens ældste klasser, har betydning for, om eleven kan optages direkte på sin ungdomsuddannelse.

Vælger eleven f.eks. 2. fremmedsprog fra, eller fritages eleven fra idræt, får eleven ikke en fuld afgangsprøve i 9. klasse og det kan have afgørende betydning for, om eleven skal til optagelsesprøve, afhængig af om eleven vælger EUD, EUX, HF eller en gymnasial ungdomsuddannelse. Skolelederne på de gymnasiale uddannelser har mulighed for at gøre undtagelser og optage unge, der ikke opfylder de formelle krav.

Det er vigtigt at vejlede eleven og elevens familie om dette, så de forstår, hvilke konsekvenser, der kan være for de valg der tages.

Det er særligt vigtigt, at eleven gennem hele skoletiden deltager i undervisningen og i alle fag på lige fod med klassekammeraterne, dog med særlig hensyntagen til synsnedsættelsen (særlig tilrettelagte undervisningsmidler, hjælpemidler mm).

5.2. Valg af uddannelse

I **lov om Vejledning om uddannelse og erhverv samt pligt til uddannelse og beskæftigelse** står, at vejledningen i særlig grad skal målrettes unge, som uden en særlig vejledningsindsats har eller vil få vanskeligheder ved at vælge, påbegynde eller gennemføre en uddannelse eller vælge et erhverv. Færre og færre unge med synsnedsættelse får en ungdomsuddannelse og kommer i beskæftigelse⁹.

Det er vigtigt at yde særlig og ekstra vejledning til elever med synsnedsættelse, så eleven er grundigt orienteret om de forskellige uddannelsesmuligheder. Selvom der findes over 100 forskellige ungdomsuddannelser, tænker de fleste automatisk på det almindelige gymnasium.

- Der bør tilknyttes en professionel vejleder for at udbrede, hvilke andre muligheder der kan være, samt vejlede de unge til at tage et kvalificeret valg på baggrund af grundig information om muligheder.

Lige meget hvilken gymnasial ungdomsuddannelse (og for så vidt også EUD/EUX), der i sidste ende vælges, er inddragelse af synsfaglig studievejledning særlig vigtig for unge med blindhed.

Det foreslås, at eleven før valget tages, besøger sine tre første prioriteter. Aftal gerne et særligt besøg ud over f.eks. et åbent hus arrangement, så eleven har mulighed for at lære skolen at kende i rolige omgivelser.

IBOS har synsfaglige vejledere, som kan inddrages i vejledningen af den unge med synsnedsættelse – både med ekspertise på ungdomsuddannelsesområdet og på videregående uddannelser. Desuden har **IBOS** et e-mentorkorps af personer med synsnedsættelse i job eller i uddannelse, som eleven kan kontakte for at høre, hvordan man klarer sig i deres profession med en synsnedsættelse.

5.2.1. Om gymnasiale uddannelser (STX, HTX, HHX, HF og HF-enkeltfag)

De fire gymnasiale uddannelser er: STX, HTX, HHX samt HF (2-årigt) og HF-enkeltfag. Ikke mange er bekendte med muligheden for at tage HF-enkeltfag, hvilket kan være et godt alternativ til de 3-årige gymnasiale uddannelser.

HF-enkeltfag

HF-enkeltfag er et rigtig godt alternativ for unge med synsnedsettelse, som ønsker at tage en gymnasial uddannelse, for senere at komme på en videregående uddannelse. På HF-enkeltfag kan man sammenstykke en hel HF, så man får 'hue på', hvilket for mange har stor signalværdi, og man kan komme videre på drømmeuddannelsen.

Fordelen ved HF-enkeltfag er, at den kan tages i et noget langsommere tempo, f.eks. over tre år eller længere, afhængig af om man har behov for SU i hele perioden.

Der er eksempler på unge både med synsnedsettelse og uden, som starter i et hæsblesende tempo på en af de andre gymnasiale uddannelser, og som dropper ud, fordi det bliver for meget. Dette er på mange måder rigtig hårdt for den unge og deres netværk. Når de er på højkant igen, har de dog den mulighed, at de kan planlægge en hel HF, hvor nogle af de fag de har haft på gymnasiet, bliver meritoverført og de kan så komme videre til ønskeuddannelsen.

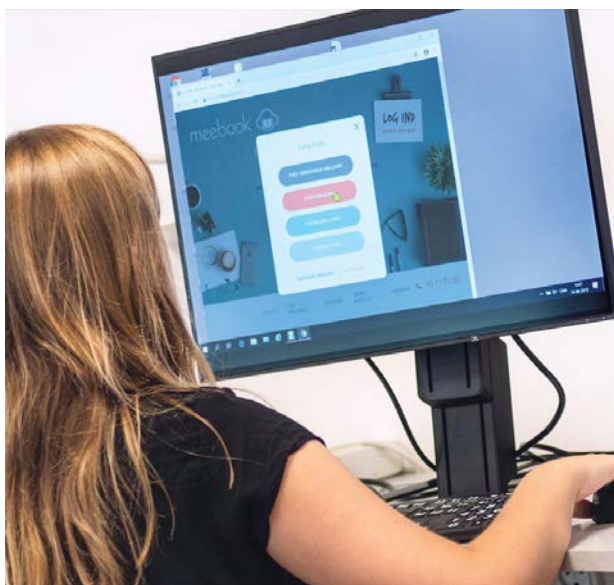


Foto: Synscenter Refsnæs

Om erhvervsuddannelser (EUD/EUX)

På erhvervsuddannelsesområdet er der mange valgmuligheder. Mange ved ikke, at EUD er en forkortelse for Erhvervsuddannelse, og at EUX er en erhvervsuddannelse med fag på gymnasialt niveau, som kan være adgangsgivende til videregående niveau.

For unge med synsnedsettelse ligger det måske ikke umiddelbart for at vælge en ikke-boglig håndværksmæssig uddannelse, hvor man er meget afhængig af synet. Det er vigtigt, at UU-vejlederen er orienteret om, at en synsnedsettelse kan betyde mange forskellige ting – og at ikke to unge med synsnedsettelse med samme diagnose nødvendigvis har samme udfordringer eller behov.

EUD er dog mere end håndværksmæssige uddannelser. Der findes en lang række andre erhvervsuddannelser, f.eks. på det merkantile område eller på omsorgsområdet.

De forskellige indgange til EUD er følgende:

- Fødevarer, jordbrug og oplevelser.
- Kontor, handel og forretning.
- Omsorg, sundhed og pædagogik.
- Teknologi, byggeri og transport.

Ønsker man ikke en lang eller mellemlang videregående uddannelse, men mere end EUD'en, kan man bygge videre på sin EUD, f.eks. på et erhvervsakademi og tage en kort videregående uddannelse på to år inden for samme branche.

Forberedende grunduddannelse (FGU) og Særligt Tilrettelagt Uddannelse (STU)

Den forberedende grunduddannelse (FGU) er for unge under 25 år, der ikke har gennemført eller er i gang med en ungdomsuddannelse, og som heller ikke er i beskæftigelse. FGU har plads til unges forskellige individuelle kompetencer og har til formål at give eleverne viden, kundskaber, færdigheder, afklaring og motivation til at gennemføre en ungdomsuddannelse eller alternativt at opnå uflaglært beskæftigelse. Læs mere om FGU'en på Undervisningsministeriets site UVM.dk

STU er en treårig ungdomsuddannelse for unge med særlige behov, som ikke kan gennemføre en anden ungdomsuddannelse. Læs mere om STU'en på Undervisningsministeriets site UVM.dk

5.3. Optagelsesprøver til ungdomsuddannelser

Der er en række vilkår, der afgør, om eleven skal til optagelsesprøve for at blive optaget på ungdomsuddannelse. Du kan læse mere om adgangskrav på Uddannelsesguidens site på UG.dk

Det er vigtigt, at man som forældre til børn med synsnedsettelse er grundigt informeret om adgangskravene og eventuelle optagelsesprøver, og allerede fra starten af grundskolen bliver gjort opmærksom på, hvad eventuelle valg og fravalg i løbet af elevens skolegang betyder for elevens adgang til ungdomsuddannelse. Dette gøres bedst ved at være i god dialog med ungdomsuddannelsesvejlederen (UU-vejlederen), som er tilknyttet skolen.

Sørg for at ungdomsuddannelsesvejlederen kender til de udfordringer, den unge har, den unges behov for synskompenserende hjælpemidler i prøvesituationen, samt hvordan der kan findes en løsning på det i en eventuel prøvesituation.

Hvis det bliver aktuelt for eleven at gå til optagelsesprøve, er det vigtigt i god tid før prøven at orientere sig om:

- At prøven er tilgængelig for eleven, herunder særligt for Jaws-brugere.
- At eleven har mulighed for at have en bisidder med.
- At eleven får forlænget tid til eksamen, hvis nødvendigt.
- At undersøge, hvorvidt eleven kan benytte sin egen PC.

Eleven kan medbringe alle hjælpemidler til optagelsesprøverne, som består af en centralt stillet prøve i dansk, engelsk, matematik og fysik/kemi. Denne prøve foregår på PC i en browser. Læs mere om optagelsesprøven, herunder softwarekrav på UVM.dk.

6. Overgang til ungdomsuddannelse

Når elever med synsnedsættelse starter på en ungdomsuddannelse, kan de søge SPS – Specialpædagogisk Støtte.

Det er eleven, som skal søge støtten. SPS giver eleven ret til en SPS-vejleder tilknyttet ungdomsuddannelsen og yderlige støtteforanstaltninger (herunder særlige hjælpemidler i undervisningen), som tildeles for at sikre, at eleverne med synsnedsættelse kan gennemføre en ungdomsuddannelse på lige vilkår med andre elever.

Før studiestart, og i så god tid som muligt, helst så snart eleven er blevet optaget på ungdomsuddannelsen, bør der afholdes et møde mellem elev, synskonsulent, undervisere og SPS-vejleder, hvor det afklares, hvilke pædagogiske og didaktiske tiltag, der kan være nødvendige for elevens deltagelse i undervisningen. Det er vigtigt, at det her er eleven, som fører ordet. Synskonsulentens rolle er at støtte og supplere eleven.

- Tilgængelighed inde og ude (eksempelvis afmærkninger og O&M) – synskonsulenten kan vejlede og rådgive om de nødvendige tiltag, som afhænger af den enkelte elev.
- Tilpassede undervisningsmidler.
- Hensigtsmæssig indretning af det fysiske miljø (indretning, valg af møbler, orden og regelmæssighed i lokalerne og belysningsforhold) – synskonsulenten kan vejlede og rådgive om de nødvendige tiltag, som afhænger af den enkelte elev.
- Særlige hjælpemidler i undervisningen.

Aftal desuden med synskonsulenten, at der ved behov trænes orientering og mobility med eleven, dette bør arrangeres før sommerferien og senest i august inden studiestart.

Det er SPS-vejlederen som i samarbejde med eleven igangsætter støtte gennem SPS-ordningen, så der kan søges særlige hjælpemidler i undervisningen.

Ved overgangen til ungdomsuddannelse bevilges de særlige hjælpemidler og specialpædagogiske støtte i Styrelsen for Undervisning og Kvalitet gennem SPS-ordningen (Special Pædagogisk Støtte). Tidligere hjælpemidler afleveres til den tidligere skole/kommunen (dog med en overgangsperiode på tre måneder). På FGU, STU og KUI er det fortsat kommunen, der bevilger hjælpemidlerne.

Det er IBOS, der står for udlevering af hjælpemidler bevilget gennem SPS-ordningen. Det er den nye uddannelsesinstitution, der skal søge hjælpemidlerne samt anden specialpædagogisk støtte, som kan være studiestøttetimer, rammebevilling til produktion af særlig, tilrettelagte materialer, synskonsulenttimer til instruktion i hjælpemidler og orientering og mobility på uddannelsesinstitutionen.

IBOS skal derfor have besked om, at eleven skal starte på ungdomsuddannelse, hvor eleven skal starte og hvilke hjælpemidler og støtte, der skal søges. Når eleven har fået besked om optag på ungdomsuddannelsen, vil IBOS sende en vejledning til uddannelsesinstitutionen om ansøgningsproceduren.

SPS-ordningen giver også eleven ret til sekretærbi-stand.

Læs mere om SPS til elever med synsnedsættelse på [Børne- og Undervisningsministeriets hjemmeside](#).

Hør i podcasten fra **IBOS Forældrekursus #7: Udskoling og SPS** en studievejleder og en IKT-konsulent fra IBOS fortælle om temaet udskoling og SPS, f.eks. hvad man skal være opmærksom på i forhold til uddannelsesvalg, støttemuligheder, startpakkedage hos IBOS og meget mere

6.1. Gode råd til undervisere, der har elever med synsnedsættelse på ungdomsuddannelser

IBOS har sammenfattet en række gode råd i pjecen **Gode råd til undervisere, der har elever og studerende med synshandicap på ungdomsuddannelser og videregående uddannelser.**

6.2. Sekretærhjælp

På ungdomsuddannelser kan elever med blindhed eller elever med nedsat syn og som kun meget dårligt kan læse sortskrift få sekretærhjælp til f.eks. at scanne, kopiere, printe og andre praktiske ting. Det kan med fordel være en elev fra samme klasse.

Sekretærbistand bevilges som en SPS-ydelse i.h.t. Lov om specialpædagogisk støtte. Sekretærhjælpen søges i samarbejde med den SPS-ansvarlige på uddannelsesstedet.

Læs mere om sekretærhjælp i **Vejledning i brug af sekretærbistand for studerende med synshandicap** udgivet af **IBOS**.

6.3. Eksamen

Eksamensmaterialer ligger som regel i et allerede tilgængeligt format på netprøver.dk. Hvis de ikke findes på netprøver.dk skal eksamensmaterialerne bestilles hos Nota i et bearbejdet tilgængeligt format.

Mundtlige eksamener trækkes fire uger før eksamen, for at give Nota god tid til at producere eksamensspørgsmålet i det for eleven rigtige tilgængelige format. Eleven ser først spørgsmålet på eksamensdagen. Som ved alle andre eksamenstrækninger skal eleven have flere valgmuligheder, så den opgave eleven trækker, ikke er bestemt på forhånd.

Den eksamensansvarlige er forpligtet til at opbevare forsendelser med eksamensopgaver fra Nota uåbnede og i sikker forvaring frem til eksamenstidspunktet.

Læs mere i Eksamensvejledning for blinde. Eksamensvejledning med henblik på blinde elever og studerende under uddannelse og Eksamensvejledning for svagsynede. Eksamensvejledning med henblik på svagsynede elever og studerende under uddannelse. udgivet af IBOS. Vejledningerne kan læses og downloades via **IBOS' hjemmeside.**

Vejledningerne omhandler emnerne:
Ansøgning om eksamensdispensation;
Retningslinjer for tidsrammer for eksamen;
Eksamenslokale; Hjælpemidler; Faglig bisidder;
Eksamensmaterialer og Praktisk forløb.

7. Valg af videregående uddannelse

Allerede når eleven starter på en ungdomsuddannelse begynder tankerne om vejen videre i uddannelsessystemet at melde sig hos den unge.

Det er muligt for elever med synsnedsættelse at fortsætte på de fleste uddannelser og bestride mange forskellige typer jobs med de hjælpemidler, der er til rådighed.

Eleven kan have brug for rådgivning i valg af uddannelsesretning i forhold til mulige begrænsninger på grund af synsnedsættelsen sammenholdt med evner og interesser.

IBOS tilbyder gratis rådgivning, vejledning og kurser til unge målrettet studie- og erhvervsvalg. Læs mere om disse på [IBOS.dk](https://www.ibos.dk).

Vil eleven gerne i kontakt med en mentor med synsnedsættelse, der allerede er integreret på arbejdsmarkedet, kan eleven deltage i **IBOS'** e-mentorordning for unge over 18 år. Her er der mulighed for at stille spørgsmål om uddannelse, arbejdsmarkedet og karrieremuligheder.

Fodnoter

1. **Forløbsbeskrivelse: Rehabilitering og undervisning af børn og unge med alvorlig synsnedsettelse 0-18 år.** 2. udg. (2020). Odense: Socialstyrelsen
2. Jørgensen ASW, Blankenberg B, Skall U. & Schjerbeck RH (red.). (2016). **Afrapportering af inklusions eftersynet. Et overblik over den samlede afrapportering.** Kbh: Ministeriet for Børn, Undervisning og Ligestilling.
3. Dyssegaard CB & Larsen MS (2013). **Viden om inklusion.** Kbh.: Dansk Clearinghouse for Uddannelsesforskning. Institut for Uddannelse og Pædagogik, Aarhus Universitet. Dyssegaard CB, Larsen MS & Tiftikci N (2013). Effekt og pædagogisk indsats ved inklusion af børn med særlige behov i grundskolen. Systematisk review. Kbh.: Dansk Clearinghouse for Uddannelsesforskning IUP, Aarhus Universitet.
4. Pagh Pedersen T, Weber Pant S & Ammitzbøll J (2020). **Motorisk udvikling ved indskolingsalderen.** Temarapport fra Databasen Børns Sundhed for skoleåret 2018/19. Kbh.: SIF, Statens Institut for Folkesundhed.
5. **DCUM-vejledning: Lyd grundskolen.** (2017). Randers: Dansk Center for Undervisningsmiljø, DCUM. Lokaliseret d. 28. maj 2020 på <https://dcum.dk/grundskole/love-regler-og-anvisninger/dcum-vejledning-lyd-grundskolen>
6. Connors E. et al. (2014). **Longitudinal Analysis of Factors Associated with Successful Outcomes for Transition-Age Youths with Visual Impairments.** Journal of Visual Impairment and Blindness 108(29), 95-106.
7. Hattie J (2013). **Synlig læring - for lærere.** Frederikshavn: Dafolo.
8. Lund E.M. & Cmar J.L. (2020). **A systematic review of factors related to employment in transition-age youth with visual impairments.** Rehabilitation Psychology 65(2), 122-136 & Cmar J.L. & McDonnall M.C. (2019). Effectiveness of a Job Search Training Program for Youth With Visual Impairments. Career Development and Transition for Exceptional Individuals, 42(4), 214–224.
9. Amilon A. et al. (2017). **Blinde og stærkt svagsynedes levevilkår. Muligheder og barrierer for samfundsdeltagelse.** Kbh.: VIVE
10. Kelly S.M. & D.W. Smith (2011). **The Impact of Assistive Technology on the Educational Performance of Students with Visual Impairments: A Synthesis of the Research.** Journal of Visual Impairment & Blindness 105(2):73-83.

8. Referencer

- Allman C.B., Lewis S. & Spungin S.J. (eds.). (2014). **ECC Essentials. Teaching the Expanded Core Curriculum to Students with Visual Impairments**. New York, N.Y.: AFB Press, American Foundation for the blind.
- Amilon A. et al. (2017). **Blinde og stærkt svagsynedes levevilkår. Muligheder og barrierer for samfundsdeltagelse**. Kbh.: Vive
- Ankerdal W. & Thorsen E. (red.) (1995). **Undervisning af elever med synshandicap. Temahæfte 11**. Kbh.: Undervisningsministeriet.
- Ankerstjerne T. & Stæhr M.H. (2018). **Grundlag for pædagogfaglighed i fritid og skole**. Kbh.: Undervisningsministeriet & BUPL.
- Bengtsson S., Mateu N.C. & Høst A. (2010). **Blinde børn – integration eller isolation? Blinde børns trivsel og vilkår i hjemmet, fritiden og skolen**. Kbh.: SFI.
- Bergmann A. et al. (2012). **Billeder til fingerspidserne**. Odense: Videnscenter for Synshandicap & Socialstyrelsen.
- Bjørn R., Bagge Svendsen N.M. & Moes M. (2011). **Analyse af smidige overgange i uddannelses- og beskæftigelsessystemet**. Aarhus: Rambøll.
- Botsford K.D. (2013). Social Skills for Youths with Visual Impairments: A Meta-Analysis. **Journal of Visual Impairment & Blindness** 107(6).
- Bridgeo W. (2014). **Total Life Learning: Preparing for Transition. A Curriculum for ALL Students with Sensory Impairments**. Watertown, Mass.: Perkins School for the Blind.
- Broström S. (2019). **Overgange og sammenhænge i børns liv**. Kbh., Akademisk Forlag, 2019.
- Casian D.C. (2017). **Exploration planning of best practices in transition planning high school students with visual impairments. Dissertation**. Henniker, NH: New England College.
- Cavanaugh, B. & Giesen J.M. (2012). A Systematic Review of Transition Interventions Affecting the Employability of Youths with Visual Impairment. **Journal of Visual Impairment and Blindness** 106(7), 400-413.
- Cmar J.L. & McDonnell M.C. (2019). Effectiveness of a Job Search Training Program for Youth With Visual Impairments. **Career Development and Transition for Exceptional Individuals**, 42(4), 214–224.
- Connors E. et al. (2014). Longitudinal Analysis of Factors Associated with Successful Outcomes for Transition-Age Youths with Visual Impairments. **Journal of Visual Impairment and Blindness** 108(29), 95-106.
- DCUM-vejledning: Lyd grundskolen**. (2017). Randers: Dansk Center for Undervisningsmiljø, DCUM. Lokaliseret d. 28. maj 2020 på <https://dcum.dk/grundskole/love-regler-og-anvisninger/dcum-vejledning-lyd-grundskolen>
- Developing the Best Education for Your Child with Blindness or Visual Impairment** (2016). Watertown, Mass.: Perkins School for the Blind. Lokaliseret 9. juni 2020 på: <https://www.perkins.org/sites/default/files/perkins-expanded-core-curriculum-booklet.pdf>
- Dyssegaard C.B., Larsen M.S. & Tiftikci N. (2013). **Effekt og pædagogisk indsats ved inklusion af børn med særlige behov i grundskolen**. Systematisk review. København: Dansk Clearinghouse for Uddannelsesforskning IUP, Aarhus Universitet.
- Dyssegaard C.B. & Larsen M.S. (2013). **Viden om inklusion**. Kbh.: Dansk Clearinghouse for Uddannelsesforskning. Institut for Uddannelse og Pædagogik, Aarhus Universitet.
- Erin, J. N. (2013). Working toward Employment: Preparing for Tomorrow and Beyond. **Journal of Visual Impairment & Blindness**, 107(6), 523–524.
- Forberedende grunduddannelse - FGU** (u. år). Kbh.: Børne- og Undervisningsministeriet. Lokaliseret 20. juni 2020 på: <https://www.uvm.dk/forberedende-grunduddannelse/om-forberedende-grunduddannelse/uddannelsens-opbygning-og-indhold>
- Forløbsbeskrivelse: Rehabilitering og undervisning af børn og unge med alvorlig synsnedsettelse 0-18 år**. 2. udg. (2020). Odense: Socialstyrelsen.

Forsbak, Ø. et al. (2013). **Veiledningsmaterie**ll om å tilrettelegge opplæringen i fag for sterkt svaksynte og blinde elever. U. st.: Statped.

Gode råd til uddannelsessteder. Gode råd til undervisere, der har elever og studerende med synshandicap på ungdomsuddannelser og videregående uddannelser (u. år). Hellerup: IBOS, Instituttet for Blinde og Svagsynede.

Gruppearbejde og synshandicap (2019). Hellerup: IBOS, Instituttet for Blinde og Svagsynede.

Hallestad L. (2015). **Sådan følges I ad - når den ene har en synsnedsettelse**. Hellerup: IBOS, Instituttet for Blinde og Svagsynede.

Hattie J. (2013). **Synlig læring – for lærere**. Frederikshavn: Dafolo.

Hedegaard-Sørensen L. & Grumløse S.P. (2016). **Lærerefaglighed, inklusion og differentiering. Pædagogiske lektionsstudier i praksis**. Kbh.: Samfundslitteratur.

Holmskov H. & Knigge M.L. (2007). **De svære overgange. Kortlægning af problemstillinger i forbindelse med overgange for børn og unge med handicap**. Ringsted: Servicestyrelsen, Handicapenheden.

Idræt i øjenhøjde. Inspirations- og vejledningsmateriale målrettet børn og unge med synsnedsettelses deltagelse i idræt i grundskolen (2019). Kalundborg: Synscenter Refsnæs, Viden- og Udviklingsenheden.

Indsatsen for blinde og sterkt svagsynede. Afrapportering fra den tværministerielle arbejdsgruppe (2011). Kbh.: Social- og Integrationsministeriet.

Indeklimaguiden (u. år). Randers: Dansk Center for Undervisningsmiljø, DCUM.

Jindal-Snape D. (2005). **Use of feedback from sighted peers in promoting social interaction skills**. Journal of Visual Impairment & Blindness 99(7).

Jørgensen A.S.W. et al.(red.) (2016). **Afrapportering af inklusionseftersynet. Et overblik over den samlede afrapportering**. Kbh.: Ministeriet for Børn, Undervisning og Ligestilling.

Karten T. (2020). Elever med synshandicap og blinde elever I: **Find styrken hos børn med særlige behov** pp. 177-186. Frederiksberg: Frydenlund.

Kelly S.M. & D.W. Smith (2011). The Impact of Assistive Technology on the Educational Performance of Students with Visual Impairments: A Synthesis of the Research. **Journal of Visual Impairment & Blindness** 105(2):73-83.

Kermit P. et al.(2014). **En av flokken? Inkludering og ungdom med sansetap - muligheter og begrensninger**. Trondheim: NTNU Samfunnsforskning AS (Statped).

Klar til kontaktpersonordning. Vejledning til den kommunale ungeindsats (2019). Kbh.: Undervisningsministeriet, Styrelsen for Undervisning og Kvalitet.

Klingenberg O. et al. (2015). **Kunnskapsoversikt over forskningsfunn om læring hos barn og unge med synshemming**. Trondheim: NTNU Samfunnsforskning AS (Statped).

Knudsen A., Fløe Pedersen L. & Rodney R. (2006). Synshandicap og gruppearbejde i Folkeskolen. Praktiske råd til faglæreren. Hellerup: Videncenter for Synshandicap.

Krøll M. (2016). **Litteraturstudie af unge med synsnedsettelse og sociale kompetencer**. Kbh.: IBOS, Instituttet for blinde og svagsynede.

Krøl M. (2017). **Sociale kompetencer - Hos unge med alvorlig synsnedsettelse. En pjece med viden og gode råd for unge, forældre og professionelle**. Hellerup: IBOS, Instituttet for Blinde og Svagsynede.

Lang M., Hintermair M., & Sarimski K. (2017). Social-emotional competences in very young visually impaired children. **British Journal of Visual Impairment** 35(1), 29–43.

Lund E.M. & Cmar J.L. (2020). A systematic review of factors related to employment in transition-age youth with visual impairments. **Rehabilitation Psychology** 65(2), 122-136.

McDonnall M.C. (2010). Factors Predicting Post-High School Employment for Young Adults With Visual Impairments. **Rehabilitation Counseling Bulletin**, 54(1), 36–45.

McMahon J.M. et al. (2013). Maine's Employability Skills Program. **Journal of visual impairment & blindness** 107(6),515-522.

Nissen C. (2018). **Sansemotorik og samspil - Forstå børn der er svære at forstå**. kbh.: Dansk Psykologisk Forlag.

Pagh Pedersen T., Weber Pant S. & Ammitzbøll J. (2020). **Motorisk udvikling ved indskolingsalderen. Temarapport fra Databasen Børns Sundhed for skoleåret 2018/19**. Kbh.: SIF, Statens Institut for Folkesundhed.

Pedersen B.E. (2019). **Oplevelse af læring i skolen for elever med blindhed - Hvad har betydning?** Mastergradsavhandling. Studieprogram: Master i synspedagogikk og synsrehabilitering. Kongsberg: Universitetet i Sørøst-Norge, Fakultet for Helse- og sosialvitenskap.

Pohl Nielsen C. (red.) et al. (2016). **Inklusion i Folkeskolen. Sammenfatning af resultaterne fra Inklusionspanelet**. Rapport. København: SFI.

Prøve på særlige vilkår og fritagelse. Folkeskolens 9.-og 10.- klasseprøver (2020) Kbh.: Børne- og Undervisningsministeriet.

Punktskriftguide. Vejledning og anbefalinger vedrørende punktskriftindlæring hos børn og unge med alvorlig synsnedsættelse (2019). Kallundborg: Synscenter Refsnæs.

Reed M. & Curtis K. (2011). High school teachers' perspectives on supporting students with visual impairments toward higher education: Access, barriers, and success. **Journal of Visual Impairment & Blindness**, 105(9), 548–559.

Sacks S., Kekelis L. & Gaylord-Ross R. (red.) (1997). **The Development of Social Skills by Blind and Visually Impaired Students. Exploratory studies and strategies**. New York, N.Y: AFB Press.

Sekretærbistand. Vejledning i brug af sekretærbistand for studerende med synshandicap. (u. år). Hellerup: IBOS, Institutet for Blinde og Svagsynede

SPS - Specialpædagogisk Støtte. Synshandicap (u. år). Kbh.: Børne og Undervisningsministeriet. Lokaliseret 12. juni 2020 på: <https://www.uvm.dk/saerligt-tilrettelagt-ungdomsuddannelse>

Ungdomsuddannelse for unge med særlige behov (STU) (u. år). Kbh.: Børne- og Undervisningsministeriet. Lokaliseret 12. juni 2020 på: <https://www.uvm.dk/saerligt-tilrettelagt-ungdomsuddannelse>

Vejledning til ungdomsuddannelse (u. år). Kbh.: Børne- og Undervisningsministeriet. Lokaliseret 12. juni 2020 på <https://www.uvm.dk/vejledning-og-stoettemuligheder/vejledning/ungdomsuddannelse>

Vejledning vedr. lys og belysning. Til brug for fagprofessionelle, som vejleder børn og unge med synsnedsættelse samt børn og unge med synsnedsættelse og yderligere funktionsnedsættelser, 2. udg. (2020). Herning: DTHS, Danske Tale- Høre- og Synsinstitutioner, Vidensforum for Lys og Belysning.

de Verdier K. (2018). **Children with blindness: Developmental aspects, comorbidity and implications for education and support. Doctoral thesis**. Stockholm: Stockholm University, Faculty of Social Sciences, Department of Special Education.

Viden Om - inkluderende læringsmiljøer for elever med synsnedsættelse [Delnotat - synsnedsættelse; Case; Dialogkort; Faktaark og Udviklingsredskab] (2020). Kbh.: Børne- og Undervisningsministeriet. Lokaliseret 10-06-20 på: <https://emu.dk/grundskole/forskning-og-viden/viden-om-udgivelser/viden-om-inkluderende-laeringsmiljoer>

Wolffe K. & Kelly, S. M. (2011). Instruction in Areas of the Expanded Core Curriculum Linked to Transition Outcomes for Students with Visual Impairments. **Journal of Visual Impairment & Blindness**, 105(6), 340–349.

Zhou, L.. et al. (2013). The relationship between perceived computer competence and the employment outcomes of transition-aged youths with visual impairments. **Journal of Visual Impairment & Blindness** 107(1), 43–53.

9. Begrebsdefinitioner

Definition af centrale begreber anvendt i vejledningen. Kilder: Socialstyrelsens forløbsbeskrivelse for børn og unge med alvorlig synsnedsettelse, Socialebegreber.dk, Lex.dk. IBOS.dk, Dansk Blindesamfund samt begreber defineret på baggrund i faglitteratur på synsområdet.

ADL-instruktør: En fagprofessionel person med synsfaglige kompetencer til at instruere og undervise mennesker med synsnedsettelse i Almindelig Daglig Livsførelse (ADL).

Blindhed: Manglende eller stærkt nedsat syn. En person, der ikke kan orientere sig ved synets hjælp, er blind. Det samme er tilfældet, når en person har svært ved at kommunikere pga. synsnedsettelse, da informationer imellem mennesker overvejende formidles via synsindtryk.

I Danmark er definitionen på blindhed, at skelneevnen eller synsstyrken er nedsat til 1/10 af det normale eller mindre; dette udtrykkes i synsbrøken 6/60 eller i decimaltal 0,1. Dette kaldes social blindhed og medfører f.eks., at man ikke er i stand til at genkende personer selv på kort afstand, og ikke kan læse almindelig skrift uden anvendelse af forstørrelseshjælpemidler. Blindhed kan også alene bestå i delvis bortfald af synsfeltet (sidesynet), således at der kun er bevaret en synsvinkel på ganske få grader (kikkertsyn).

Braille: Benævnes også som punktskrift. Er et taktilt, symbolsk medie. At punktskriften er taktil betyder, at man anvender følesansen for at opfatte de enkelte symboler. At den er symbolsk betyder, at man selv skal afkode symbolerne for at forstå betydningen. Punktskrift kan inddeles i bogstaver, tal og noder.

CCTV: En forkortelse af Closed Circuit TeleVision – fjernsynssystem i lukket kredsløb. Et CCTV er et forstørrelsesapparat. Det ligner en monitor/TV-skærm og fungerer ved, at man placerer en tekst eller andet under skærmen, hvor et kamera sender teksten/billedet op på skærmen og kan forstørres i meget stor grad. Graden af forstørrelse kan justeres, så selv en lille tekst kan blive meget stor. Desuden kan kontraster ændres, så det bliver så optimalt som muligt. Der findes både stationære og mobile modeller.

DTHS: Forum for Danske Tale-, Høre- og Synsinstitutioner.

DTHS er en landsdækkende sammenslutning for ledere af institutioner, der arbejder med rehabilitering af borgere med tale- høre- og synsproblemer. Gennem DTHS aftales og vedligeholdes et fagligt netværk på området, med henblik på at sikre en fortsat vidensudvikling og udvikling af metoder i arbejdet med rehabilitering af borgere med tale- høre- og synsproblemer.

Hjælpemidler: Hjælpemidler afhjælper delvist eller helt en nedsat funktionsevne og gør dermed personen med funktionsnedsettelse mere selvhjulpent og øger muligheden for aktiv deltagelse. Samtidig kan hjælpemidler understøtte mange rutineopgaver, som ellers vil være umulig uden personlig støtte. Læs mere om hjælpemidler på synsområdet på Dansk Blindesamfunds hjemmeside: <https://blind.dk/fa-overblik-over-vigtigste-hjaelpemidler-til-blinde-svagsynede>

Hjælpemidler i undervisningen: I undervisningen vil elever med synsnedsettelse benytte forskellige hjælpemidler afhængig af synsdiagnose, fag og undervisningens form og indhold. Synskonsulenten kan udrede og rådgive om behov for hjælpemidler for den enkelte elev.

IBOS: Institut for Blinde og Svagsynede – det nationale kompetence- og rehabiliteringscenter for unge og voksne i den erhvervsaktive alder.

Instruktør i orientering & mobility: En fagprofessionel person som instruerer og underviser mennesker med synsnedsettelse i teknikker og metoder til selvstændigt at færdes sikkert i inde- og udemiljøet.

Kommunikationscenter: En kommunal eller regional institution, der arbejder med rehabilitering af borgere med tale- høre- og synsproblemer. Synskonsulenter for småbørn og skoleelever er ansat i et kommunikationscenter eller en selvstændig institution med synsrådgivning. Kommunerne har kontrakter med disse institutioner.

Mobilityinstruktør: se **Instruktør i orientering & mobility**

Nedsat syn: En fællesbetegnelse for forskellige

grader af synsnedsættelse. Nedsat syn kan ikke korrigeres med normale briller og kontaktlinser og rammer begge øjne. Synsnedsættelsen er varig og kan ikke behandles med medicin eller operation. Se også Blindhed.

Opmærkede pdf'er: Er en PDF-fil, der er lavet tilgængelig for alle brugere. Det vil sige der er lavet læserækkefølge, så teksten læses i korrekt rækkefølge, hvis man anvender et oplæsningsprogram eller -værktøj. Hvis der er skrivelinjer eller felter i dokumentet er disse lavet om til skrivbare felter (en formular) og der er taget højde for tabuleringsrækkefølgen, så man kan "tabbe" sig igennem dokumentets skrivefelter i den korrekte rækkefølge. Ved billeder er der lavet alt-tekster, så man kan læse denne tekst, hvis man ikke kan se billederne.

Perkinsmaskine: Er en manuel skrivemaskine til punktskrift der især bruges af barnet i den tidlige punktskriftundervisning i bogstaver, tal, stavning, skrivning og læsning. Der skrives på specialpapir og tegnene er hævede. Det skrevne kan derefter læses taktilt ved berøring med fingerspidserne.

Punktdisplay: Et punktdisplay er en enhed der tilsluttes en computer eller en smartphone for så i samarbejde med den pågældende skærmlæser at give brugeren information i form af punkt (braille). Punktdisplay kan have mellem 20 - 80 punktceller afhængig af model og anvendelsesområder.

Punktnotationsapparat: Er en lille computer med punktdisplay. Det kan bl.a. indeholde tekstbehandling, internetadgang, e-mail og kalender. De fleste punktnotationsapparater kan tilsluttes en stationær computer som punktdisplay. Punktnotationsapparater har indbygget syntetisk tale.

Punktskrift: Benævnes også som Braille. Er et taktilt, symbolsk skriftmedie. At punktskriften er taktil betyder, at man anvender følesansen for at opfatte de enkelte symboler som kan afkodes fra papir, elektroniske punktdisplays eller på skilte (f.eks. i en elevator), på medicinpakker, punkture m.m. At den er symbolsk betyder, at man selv skal afkode symbolerne for at forstå betydningen. Punktskrift kan inddeles i bogstaver, tal og noder.

Skrivbare e-bøger i Word: Er en bog som læses i Word, med funktionen Weblayout slået til. Bogen fungerer således som en e-bog. Den anvendes til elever med nedsat syn. Eleven kan forstørre teksten uden brug af andre programmer og uden at

teksten forsvinder ud af skærmen, Er der for meget tekst løber det blot ned på næste linje. Man kan forstørre teksten op til 500%. Baggrunde og billeder er fjernet så de ikke forstyrrer læsningen. Billeder i bogen er lavet som links, så man kan se dem i et særskilt vindue, når man klikker på linket. Ligeledes er skemaer og fodnoter lavet som links. Med undtagelse af evt. skrivefelter, er teksten låst, så man ikke ved et uheld, kommer til at slette den tekst, man skal læse.

Synscenter Refsnæs: Det nationale specialpædagogiske ressource- og videnscenter for børn og unge med synsnedsættelse.

Synsfaglig specialviden: En højt specialiseret indsats, der bygger på viden fra kompetencegivende uddannelse, internationale forskningsresultater, evidensbaseret praksis samt kendskab til validerede metoder og programmer, i det omfang de findes og passer til danske forhold.

Synsfaglig specialviden kan omfatte følgende:

Målgruppens udvikling. Aktuel viden om målgruppens udvikling, samt forhold som påvirker målgruppen, fx nye årsager til alvorlig synsnedsættelse og sociale forhold i målgruppen.

Metoder til udredning. Aktuel viden om validerede metoder til udredning af udviklings-, kommunikations- og mobilitetsvanskeligheder forårsaget af alvorlig synsnedsættelse.

Hjælpemidler. Aktuel viden om synshjælpemidler, anvendelse heraf og instruktion i anvendelsen.

Lovgivning. Aktuel viden om relevant lovgivning på social- og undervisningsområdet samt tilgrænsende relevant lovgivning.

Netværk. Deltagelse i synsfaglige netværk med videndeling nationalt og internationalt.

Vidensmiljøer. Deltagelse i synsfaglige og tværfaglige vidensmiljøer med sparring og supervision.

Inklusionsstrategier. Aktuel viden om inklusionsstrategier for målgruppen i almene tilbud og samfunds-deltagelse generelt.

Koordinering af forløb og sagsbehandling. Aktuel viden om sammenhængende, koordinerede og effektive forløb under hensyn til hensigtsmæssig ressourceudnyttelse.

Synskonsulent: En fagprofessionel med særlige synsfaglige kompetencer til rådgivning og undervisning af forældre, barn/elev og fagprofessionelle om relevant specialpædagogiske indsatser. Ansat på en synsrådgivning/kommunikationscenter. Se mere under Synsfaglig specialviden

Synsnedsættelse: En synsnedsættelse er en begrænsning i en persons evne til at se som resultat af en funktionsnedsættelse i kroppens anatomi eller funktioner, eksklusiv de mentale funktioner. Evnen til at se omfatter fx synsskarphed, synsfelt eller synskvalitet. Begrænsning dækker hele spektret fra betydeligt nedsat til fuldstændig ophævet funktion. Synsnedsættelse udgør kun en funktionsevnenedsættelse for så vidt som nedsættelsen rækker ud over det, der almindeligvis kan korrigeres for.

Synsregisteret: Register over alle børn i alderen 0-17 år, som har en synsnedsættelse. Synsregistret administreres af Øjenfunktionen på Kennedy Centret. En speciallæge i øjensygdomme er tilknyttet. Registreringen sker i henhold til Bekendtgørelse nr. 372 af 17/4 2007, Bekendtgørelse om videregivelse af oplysninger om børn og unge under 18 år med nedsat synsfunktion til og fra Synsregisteret. Når et barn er tilmeldt Synsregisteret betyder det, at barnet og dets forældre (samt daginstitution og skole) kan få vejledning og rådgivning af en lokal synskonsulent, hvis de ønsker det. Efter tilmelding til Synsregistret, vil der blive sendt orientering til kommunen samt til den lokale synskonsulent. Læs mere om Synsregisteret på Kennedy centrets hjemmeside: <https://www.rigshospitalet.dk/afdelinger-og-klinikker/hovedorto/oejenklinikken/for-fagfolk/synsregisteret/Sider/hvad-er-synsregisteret.aspx>

Synsrådgivning: Er en kommunal eller regional institution som udbyder specialrådgivning målrettet mennesker med synsnedsættelse. Kommunen indgår kontrakter med en synsrådgivning. Se også DTHS, Kommunikationscenter og Synskonsulent

Synstolkning: En synstolkning består i at en seende person verbalt beskriver væsentlig ikke-verbal kommunikation i barnets/elevens omgivelser, og som kan have betydning for barnets/elevens tekstforståelse, virkelighedsopfattelse og læring. Synstolkeren kan være seende forældre, pædagoger, lærere og kammerater mm.

Taktile kendemærker: Fælles betegnelse for at genstande og omgivelser afmærkes med taktile

(følbare) kendemærker, som understøtter mennesker med synsnedsættelse i at identificere og genkende objekter, lokationer og ruter.

Tekniske hjælpemidler: Dækker over forskellige tekniske analoge og digitale hjælpemidler udviklet specielt til anvendelse af mennesker med synsnedsættelse. Hjælpemidlerne kan på forskellig måde kompensere for synsnedsættelsen og sikre brugeren lige adgang til information, kommunikation med omverdenen, uddannelse og beskæftigelse.

Udtrætning: En synsfunktionsnedsættelse medfører ofte mental og fysisk udtrætning i forbindelse med personens aktiviteter i hverdagen. Børn og unge med synsnedsættelse udtrættes ofte lettere end normaltseende. At skulle anstrenge sig for at se mest muligt, at skulle høre, føle og lugte sig til alt det en seende kan se i løbet af et øjeblik, kan være meget anstrengende. Hensigtsmæssig indretning, kendt miljø, genkendelige strukturer og god rettidig information kan i nogen grad afhjælpe dette ved specialpædagogiske indsatser.

DE UDVIDEDE LÆRINGSMÅL FOR BØRN OG UNGE MED SYNSNEDSÆTTELSE 0-17 ÅR I DAGTILBUD OG SKOLE
Handlingsanvisende vejledning til inkluderende fællesskaber og læringsmiljøer
Udskoling

Januar 2021.

ISBN: 978-87-940630-4-3 (trykt) & 978-87-940630-5-0 (elektronisk)

Udgivet af Synscenter Refsnæs

– Det nationale specialpædagogiske ressource- og videnscenter for børn og unge med synsnedsættelse

Kystvejen 112

4400 Kalundborg

Tlf. 59 57 01 00

www.synref.dk

Faglige bidragsydere til denne publikation:

Per Mortensen, CKV Syn, Center for Kommunikation og Velfærdsteknologi Odense

Pernille Geisler, Kommunikationscenteret i Region Hovedstaden

Isabelle Genevey, IBOS, Institutet for Blinde og Svagsynede

Anders Hostrup, CSV Vejle

Kåre Lissner, Synscenter Refsnæs

Bonnie Dahlmann Petersen, Synscenter Refsnæs

Publikationer i serien:

Småbørn 0-1 år

Småbørn 1-3 år

Småbørn/førskole 3-6 år

Overgange småbørn 0-6 år

Indskoling

Mellemtrin

Udskoling

Overgange 0-17 år

Forældre og familie 0-17 år

Vejledningerne ligger frit tilgængelige på www.synref.dk

©Synscenter Refsnæs

Publikationen kan frit citeres med tydelig kildeangivelse

REGION SJÆLLAND
SYNSCENTER REFSNÆS



- vi er til for dig