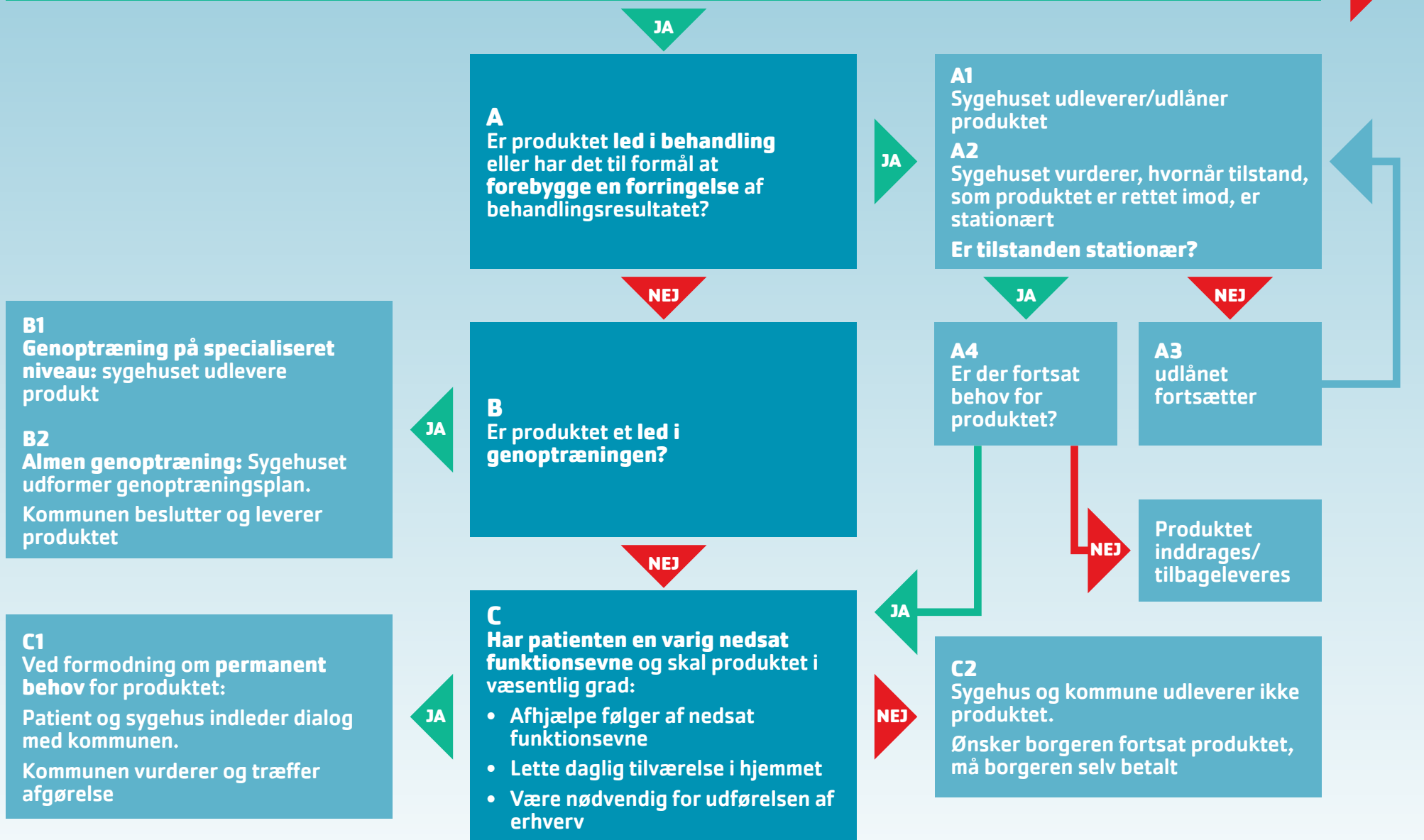


Flowdiagram til hurtig afklaring ved behov for hjælpemiddel/behandlingsredskab

Patienten har behov for hjælpemiddel/behandlingsredskab



Modeller for udlevering og finansiering af produkter til patienter efter udskrivelse

Dette værktøj er et supplement til ”Samarbejde om hjælpemidler og behandlingsredskaber”

Modeller for udlevering/finansiering af behandlingsredskaber og hjælpemidler i Region Sjælland hviler dels på lovtekst og bekendtgørelser dels på indgåede aftaler mellem sundhedsaftalens parter.

Samarbejdet tager udgangspunkt i sundhedsaftalens vision og mål om borgeroplevet sammenhæng og kvalitet i sundhedsvæsenet.

De fælles forudsætninger er **fleksibilitet, differentiering og ressourcebevidsthed.**

Link til afgørelser fra afklaringsudvalgene: <http://www.regionsjaelland.dk/Sundhed/patient-i-region-sjaelland/Sundhedsaftalen/Afklaring-af-tvivlsspoergsmaal/Sider/default.aspx>

[Tilbage til flowdiagram](#)

Stationær tilstand

”Vedrørende formuleringen »hvor patientens anvendelse af hjælpemidlet/apparaturet typisk er under kontrol af sygehuset eller speciallægepraksis indtil, tilstanden er stationær« skal følgende præciseres:

- 1) Patienten bliver kontrolleret på sygehuset eller i speciallægepraksis for den specifikke tilstand, som hjælpemidlet/apparaturet er rettet imod.
- 2) Det er den tilstand, som hjælpemidlet/apparaturet er rettet imod, der skal kunne betegnes som stationær. Om tilstanden kan betegnes som stationær, afgøres ved en lægefaglig vurdering foretaget på sygehuset/i speciallægepraksis.” jf.

<https://www.retsinformation.dk/Forms/R0710.aspx?id=145611>

Tilbage til flowdiagram

A.1. Ved behandling under kontrol fra sygehus

Patient er i sygehusbehandling og kontrolleres her - og patienten er instrueret i anvendelse af produktet. De produkter, som indgår i behandlingen, er **behandlingsredskaber**, som sygehuset skal udlevere/afholde udgifterne til, fx iltapparatur og insulinpumper. Vurderingen sker på baggrund af [Cirkulære om afgrænsning af behandlingsredskaber, hvortil udgiften afholdes af sygehusvæsenet](#)

Tilbage til flowdiagram

A.2. Produkt ordineret som led i behandling på sygehus

Produkt, som ordineres som led i behandling på sygehus eller som en fortsættelse af den iværksatte behandling, som anskaffes til midlertidigt eller permanent brug i hjemmet, **og** som patienten har fået undervisning i brug af på sygehus. Produkter, som indgår i behandlingen er **behandlingsredskaber**, som sygehuset skal udlevere/afholde udgifterne til, indtil tilstanden er stationær. Vurderingen sker på baggrund af [”Cirkulære om afgrænsning af behandlingsredskaber, hvortil udgiften afholdes af sygehusvæsenet”](#)

Se i øvrigt punkt A.3 og A.4.

Tilbage til flowdiagram

A.3. Ved afprøvning af et produkts effekt som støtte til behandling

Patient er i behandling for en lidelse og følges ambulant i sygehusvæsenet. Sygehuset ønsker at afprøve effekten af nye produkter, som støtte for behandlingen. Disse produkter betragtes som **behandlingsredskaber**, som sygehuset skal udlevere/afholde udgifterne til, mens de er under afprøvning. Sygehuset har ansvaret for instruktion og vedligeholdelse af produktet. Vurderingen sker på baggrund af [”Cirkulære om afgrænsning af behandlingsredskaber, hvortil udgiften afholdes af sygehusvæsenet”](#).

Tilbage til flowdiagram

A.4. Ved afprøvede produkters anvendelse som støtte til behandling

Patient er i behandling for en lidelse og følges ambulant i sygehusvæsenet. Sygehuset har afprøvet de nye produkter i en periode. Hvis det lægeligt anbefales, at disse produkter fortsat skal anvendes som støtte til behandlingen, og sygehuset ikke kontrollerer effekten yderligere (tilstanden er lægefagligt vurderet som stationær), så overgår de afprøvede produkter til at være kommunens ansvar. Kommunen vurderer, om der kan ydes kommunal støtte efter fx:

- [Service_loven](#),
- [Vejledning om hjemmesygepleje](#),
- [Bekendtgørelse om hjælp til anskaffelse af hjælpemidler og forbrugsgoder efter serviceloven](#),
- [Vejledning om nødvendige merudgifter ved den daglige livsførelse](#),
- [Vejledning om tilskud til lægeordinerede ernæringspræparater \(sondeernæring m.v.\)](#),
- [”Cirkulære om afgrænsning af behandlingsredskaber, hvortil udgiften afholdes af sygehusvæsenet”](#).

Hvis der ikke er støttemuligheder efter lovgivningen eller efter kommunalt serviceniveau, og borgeren fortsat ønsker produktet, må borger selv betale.

[Tilbage til flowdiagram](#)

B.1. Ved genoptræning på specialiseret niveau på sygehus efter udskrivelse

Under den specialiserede genoptræning på sygehuset betragtes de produkter, som patienten har behov for som **træningshjælpemidler**. Sygehuset udleverer på vegne af kommunen. Afregningen sker som del af den kommunale medfinansiering. Vurderingen sker på baggrund af ["Cirkulære om afgrænsning af behandlingsredskaber, hvortil udgiften afholdes af sygehusvæsenet"](#)

Tilbage til flowdiagram

B.2. Ved genoptræning i kommunen efter udskrivelse

Når genoptræningen varetages i kommunen, er de produkter, som patienten har behov for i forbindelse med genoptræningen **træningshjælpemidler**, som kommunen skal udlevere/afholde udgifterne til efter bestemmelserne i [”Cirkulære om afgrænsning af behandlingsredskaber, hvortil udgiften afholdes af sygehusvæsenet”](#). For at sikre overgangen mellem sygehus og kommune er det aftalt, at ved behov udleverer sygehuset stokke til patienten uden beregning.

[Tilbage til flowdiagram](#)

C.1. Når tilstand er stabiliseret og ikke længere under kontrol fra sygehus (stationær tilstand)

Hvis/når tilstanden, produktet er rettet mod, på et tidspunkt stabiliseres, og sygehuset (læge)/speciallæge vurderer, at der ikke længere er behov for hyppige kontroller og justering i behandling, eller forløbet overgår til kontrol hos egen læge, så betragtes de produkter, som fortsat anvendes i behandlingen, som **hjælpemidler** med mulighed for kommunal støtte efter fx [Serviceloven](#), [Vejledning om hjemmesygepleje](#), [Bekendtgørelse om hjælp til anskaffelse af hjælpemidler og forbrugsgoder efter serviceloven](#), [Vejledning om nødvendige merudgifter ved den daglige livsførelse](#), [Vejledning om tilskud til lægeordnede ernæringspræparater \(sondeernæring m.v.\)](#). Hvis der ikke er støttemuligheder efter lovgivningen eller efter kommunalt serviceniveau, og borgeren fortsat ønsker produktet, må borger selv betale.

[Tilbage til flowdiagram](#)

C.2. Ved udskrivelse hvorefter patienten selv skal sørge for standard produkter, der indgår i behandlingen eller anvendes til daglige fornødenheder.

Hvis patienten udskrives med behov for produkter til daglige fornødenheder, som fx diætkost, stomi-poser, katetre, bleer -eller til fortsat behandling, som fx medicin, forbindsstoffer skal sygehuset give produkter med til forbrug indtil første hverdag efter udskrivelsesdagen eller efter konkret skøn, hvorefter patienten selv må købe de fornødne produkter. Patienten kan søge kommunen om støtte til hjælpemidler og merudgifter i kommunen. Kommunens støtte afhænger af kommunens serviceniveau. Se fx

[Serviceoven](#)

[Vejledning om hjemmesygepleje](#)

[Bekendtgørelse om hjælp til anskaffelse af hjælpemidler og forbrugsgoder efter serviceloven](#)

[Vejledning om nødvendige merudgifter ved den daglige livsførelse](#)

[Vejledning om tilskud til lægeordinerede ernæringspræparater \(sondeernæring m.v.\)](#)

[Cirkulære om afgrænsning af behandlingsredskaber, hvortil udgiften afholdes af sygehusvæsenet](#)

Tilbage til flowdiagram

D. Patienten har behov for sygeplejeprodukter.

Patienter som efter lægefaglig vurdering har et sygeplejebehov, skal have hjælp i form af hjemmesygepleje fra kommunen, [Sundhedslovens kap. 38](#). Ligeledes skal de plejehjælpemidler (for eksempel sygeplejeartikler), der er nødvendige til opstart af plejen, stilles gratis til rådighed for patienten jf. [Bekendtgørelse om hjemmesygepleje §5](#).

[Tilbage til flowdiagram](#)