

**ORDINÆRE UDDANNELSESTILBUD I REGION SJÆLLAND**

- Gymnasiale uddannelser (STX, HHX, HTX og/eller HF)
- Erhvervsuddannelser
- VUC
- Erhvervsakademiuddannelser
- Professionsbacheloruddannelser
- Universitetsuddannelser
- CAMPUS som Region Sjælland er involveret i

**Udgivelse:**

Region Sjælland 2013

**Redaktion:**

Regional Udvikling, Region Sjælland

Daniel Vizel

Lotte Sivertsen

Maj-Britt Jensen

**Layout:**

Jannerup A/S

**Fotos:**

Fotoweb Region Sjælland

**Tryk:**

Jannerup A/S

**Oplag:**

250 stk.

**Ekstra eksemplarer fås hos:**

Region Sjælland

Regional Udvikling

Alléen 15, 4180 Sorø

Tlf.: 57 87 57 50

e-mail: [regionaludvikling@regionsjaelland.dk](mailto:regionaludvikling@regionsjaelland.dk)

# Uddannelsesanalyse af unges uddannelsesniveau i region sjælland 2013

## Fælles indsats

I Region Sjælland arbejder vi sammen om Kompetenceparat 2020. Parterne i Kompetenceparat 2020 er Regionsrådet, de sjællandske kommuner, via Kommune Kontakt Rådet, og uddannelsesinstitutionerne.

Kompetenceparat 2020 er en fælles indsats, som skal sikre et højere uddannelses- og kompetenceniveau i forhold til 2010, hvor vi begyndte vores indsats.

Region Sjælland udgiver denne analyse for at vise det udgangspunkt, vi i fællesskab bygger oven på. Analysen viser, hvilket udgangspunkt, der var for indsatsen i 2010, da den blev vedtaget. Med analysen bliver det tydeligt, hvilke udfordringer, der kan arbejdes med for at hæve uddannelses- og kompetenceniveauet.

I Region Sjælland er der lagt en rigtig flot indsats i at nå de nationale uddannelsesmålsætninger om, at 95% af en ungdomsårgang skal gennemføre en ungdomsuddannelse, og 60% skal gennemføre en videregående uddannelse. Det arbejde fortsætter, samtidig med at vi prioriterer målsætningerne i Kompetenceparat 2020.

Kompetenceparat 2020 indeholder syv målsætninger, som alle parter i strategien arbejder for at understøtte med aktiviteter, nye handlemåder og samarbejder.

I analysen fremhæves nogle indikatorer, som kan fortælle os, om der er behov for en yderligere indsats til at understøtte den udvikling, vi ønsker at fremme; nemlig at hæve uddannelses- og kompetenceniveauet.

Analysen er tematisk bygget op omkring udvalgte målsætninger i Kompetenceparat 2020. Hver målsætning belyser via udvalgte indikatorer både status i 2010, men også udfordringer, vi bør fokusere på i vores kommende arbejde.

Talmateriale til analysen er hentet data fra Sam-K/line, Danmarks Statistik, Jobindsats og Ministeriet for Børn og Undervisnings databaser.

Region Sjælland håber, at analysen vil blive taget godt imod og brugt til at understøtte den udvikling, vi sammen har sat i gang med både Kompetenceparat 2020 og under de nationale mål.





# 1. Flere af regionens unge skal have en kompetencegivende uddannelse

Regionen skal leve op til de nationale målsætninger: 95% af en ungdomsårgang skal have en ungdomsuddannelse, og 60% skal have en videregående uddannelse.

For at sikre at de unge gennemfører en kompetencegivende uddannelse, er det nødvendigt, at de har et godt fundament fra grundskolen at bygge videre på, når de skal i gang med en ungdomsuddannelse eller går direkte fra folkeskole til en kompetencegivende uddannelse.

Under denne målsætning, belyser udvalgte indikatorer:

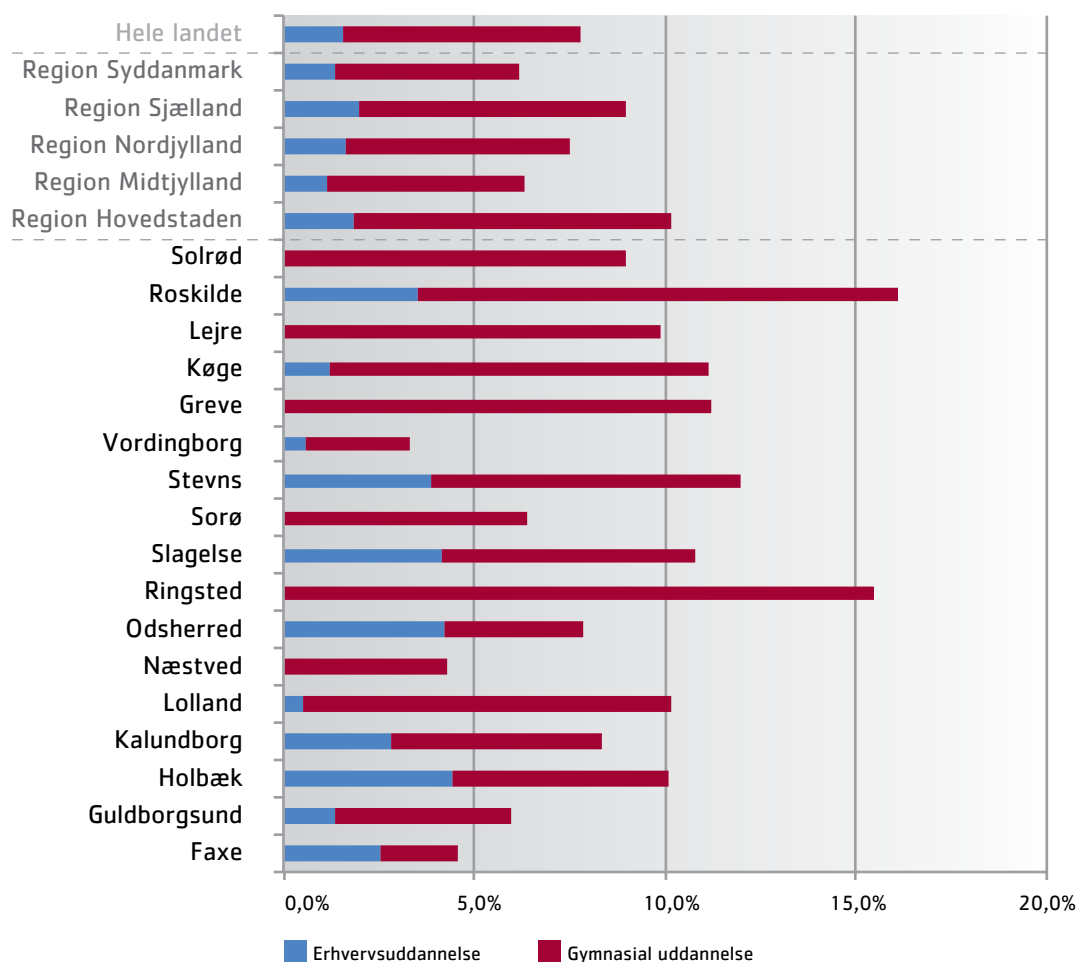
- Forudsætningerne, som eleverne kommer med fra folkeskolen

- Overgangen fra folkeskole til ungdomsuddannelse eller kompetencegivende uddannelse
- Gennemførelsen på de gymnasiale uddannelser og på erhvervsuddannelserne
- Adgangen med offentlig transport til uddannelsesinstitutionerne

De udvalgte indikatorer belyser nogle af de centrale faser af uddannelsesforløbene, hvor vi bør have fokus for at sikre, at flere unge gennemfører en kompetencegivende uddannelse.



## Indikator 1.1: Andel elever i 9. og 10. kl., der søger en erhvervs- uddannelse (EUD) eller gymnasial uddannelse, og ikke er vurderet uddannelsesparat i 2010



**Indikator 1.1** viser andelen af elever, der søger en gymnasial eller erhvervsuddannelse, og som ikke er vurderet uddannelsesparate i 2010 fordelt på kommuner i Region Sjælland.

Det fremgår, at 2%, svarende til 51 af de elever, der søger en erhvervsuddannelse i 2010 er vurderet til ikke at være uddannelsesparate af ungdommens uddannelsesvejledning. For dem, der søger en gymnasial uddannelse, er 7%, svarende til 526 elever, vurderet ikke at

være uddannelsesparate efter grundskolen. Der er kun medtaget de elever, som reelt tilmelder sig en uddannelse i 2010.

Set i forhold til de øvrige regioner, er der flere i Region Sjælland, der bliver vurderet ikke-uddannelsesparate. Det er forventeligt, at flere af de elever, som bliver vurderet "ikke-uddannelsesparate", heller ikke tilmelder sig en ungdomsuddannelse.

## Indikator 1.2: Andel der tilmelder sig en ungdomsuddannelse efter 9. eller 10. klasse i 2012



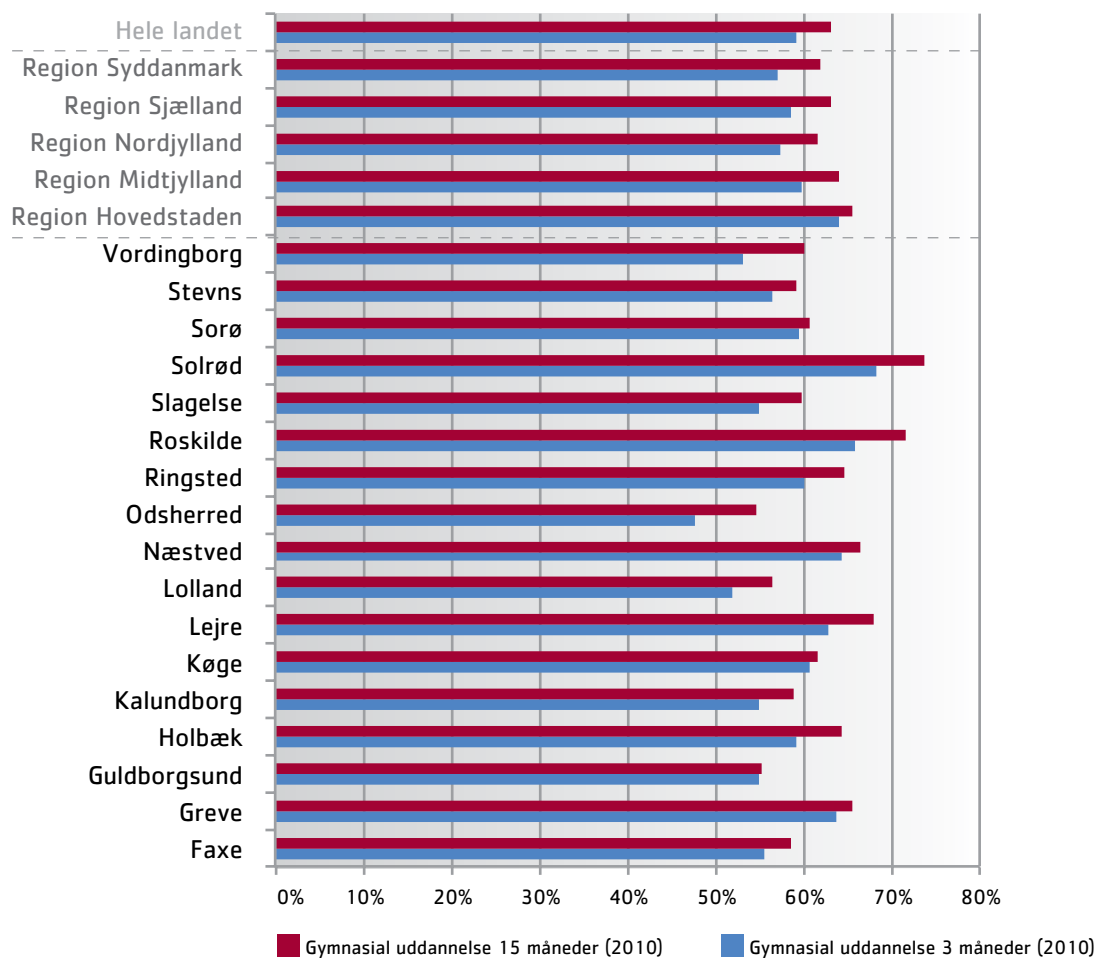
**Indikator 1.2** viser andelen af elever, der tilmelder sig en ungdomsuddannelse efter 9. og 10. klasse i 2012 fordelt på kommuner i Region Sjælland. 21% tilmeldte sig en erhvervsuddannelse i 2010, mens 71% tilmeldte sig en gymnasial uddannelse. De øvrige 8% tilmelder sig ikke en ungdomsuddannelse. Andelen, der tilmelder sig en ungdomsuddannelse i Region Sjælland, er på samme niveau som de øvrige regioner.

Kommunerne imellem er der en stor spredning på andelen, der tilmelder sig hhv. erhvervsuddannelser og gymnasiale uddannelser. Endnu er det stadig kun i 7 ud af 17 kommuner, at 95% eller flere tilmelder sig en ungdomsuddannelse.

De særligt tilrettelagte ungdomsuddannelser (STU) er for unge udviklingshæmmede og andre unge, der af fysiske eller psykiske grunde ikke kan gennemføre en anden ungdomsuddannelse. Særligt tilrettelagte ungdomsuddannelser tæller med i de 95%, som skal gennemføre ungdomsuddannelse, og STU kan være centrale i at nå det nationale mål.

Faxe Kommune, som ligger væsentligt over de øvrige kommuner, hvad STU angår, har to specialuddannelses tilbud, som har elever fra øvrige kommuner. Derfor er andelen, der tilmelder sig en STU i Faxe Kommune, væsentligt højere end i de øvrige kommuner.

## Indikator 1.3: Tid fra endt grundskole til påbegyndelse af gymnasial uddannelse for elever, der har afsluttet grundskolen i 2010



**Indikator 1.3** viser andelen af elever, som påbegynder en gymnasial uddannelse hhv. 3 og 15 måneder efter afsluttet grundskole i 2010 fordelt på kommuner i Region Sjælland.

Andelen af unge, der tilmelder sig en gymnasial uddannelse i Region Sjælland, er på samme niveau som de øvrige regioner.

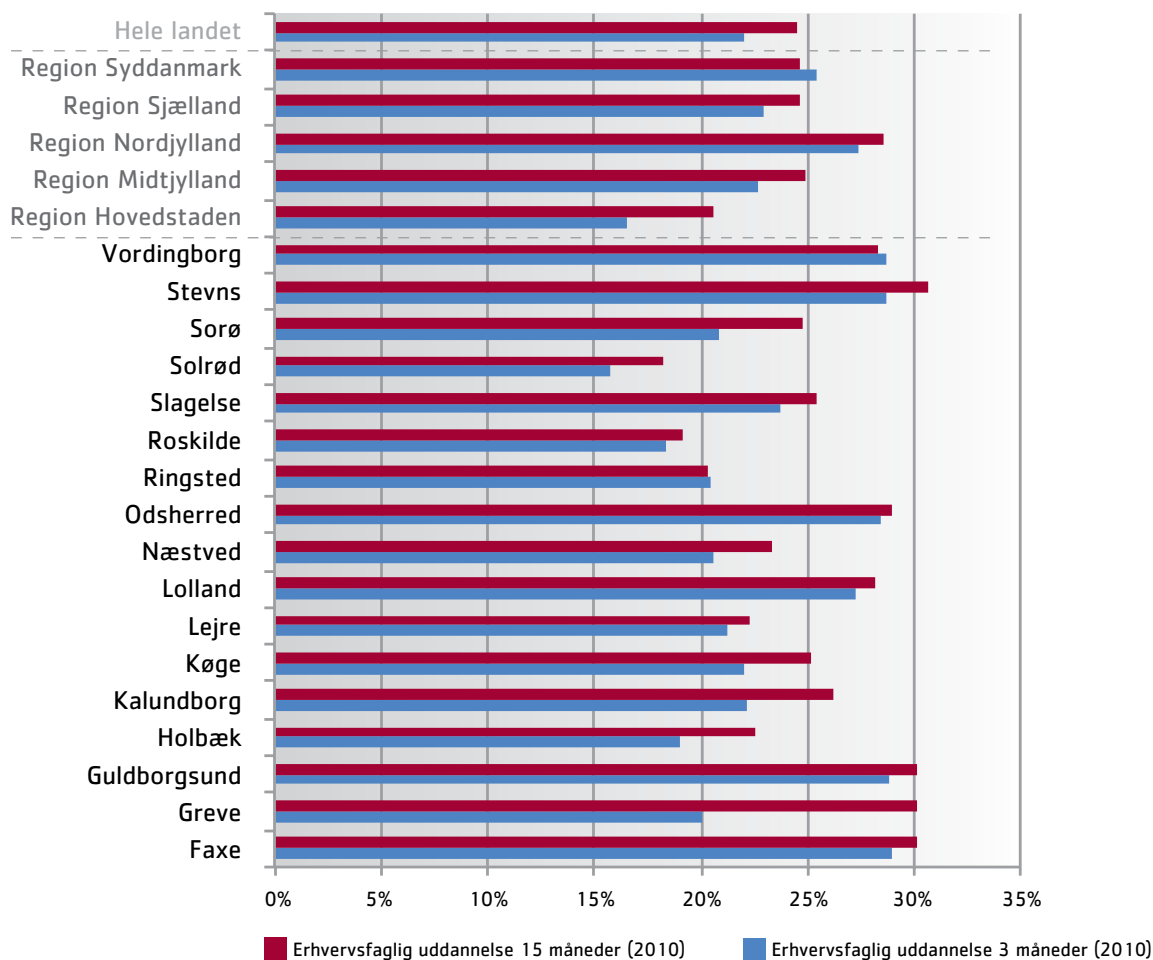
I løbet af de første tre måneder efter påbegyndt uddannelse, kan der identificeres et frafald på uddannelserne.

Et år efter afslutning af grundskolen forekommer der i regelen en mindre stigning i antallet af elever, som påbegynder en ungdomsuddannelse.

Indikatoren viser, at 4,4% flere har påbegyndt en gymnasial uddannelse 15 måneder efter afgangsåret 2010 set i forhold til 3 måneder efter afgangsåret. Det skyldes, at nogle elever udskyder starten på en gymnasial uddannelse.



## Indikator 1.4: Tid fra endt grundskole til påbegyndelse af erhvervs- uddannelse for elever, der har afsluttet grundskolen i 2010



**Indikator 1.4** viser andelen af årgang 2010, der er påbegyndt erhvervsuddannelse hhv. 3 og 15 måneder efter afsluttet grundskole fordelt på kommuner i Region Sjælland.

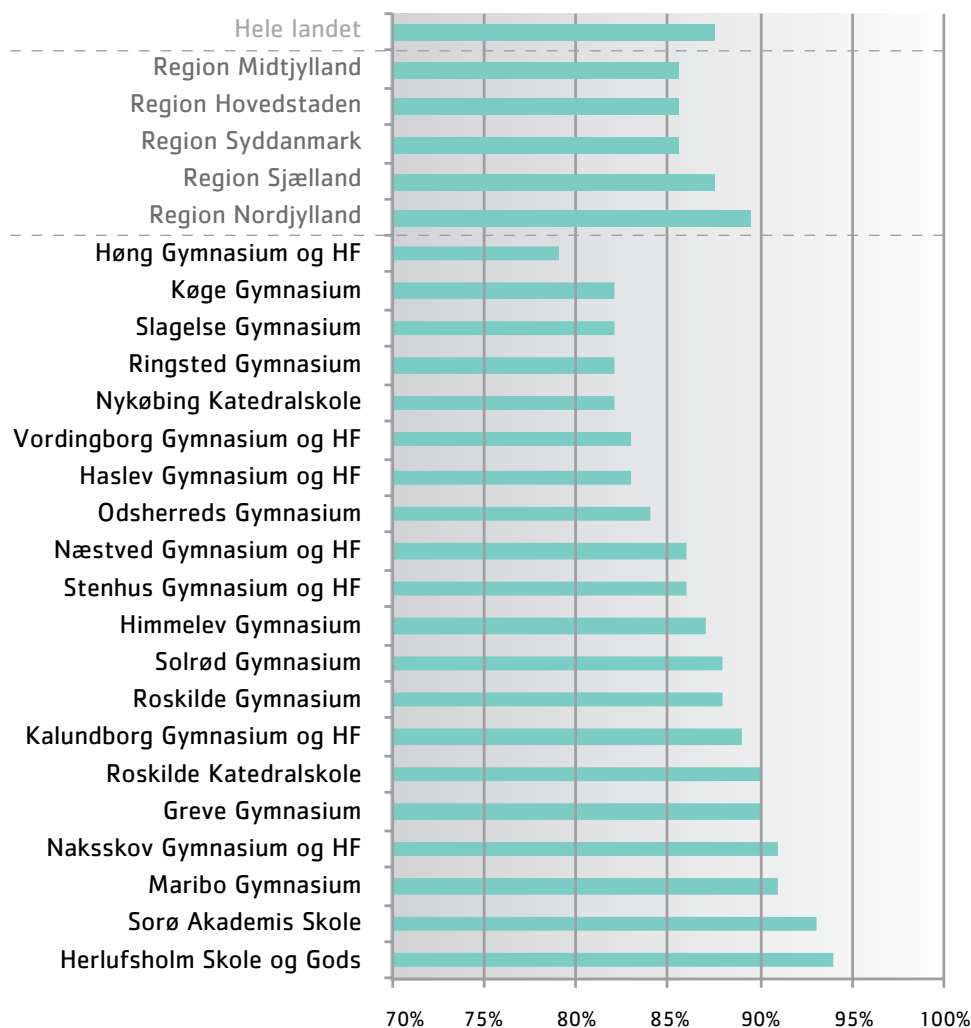
Andelen af unge, der tilmelder sig en erhvervsfaglig uddannelse i Region Sjælland, er på samme niveau, som de øvrige regioner.

Det er værd at bemærke, at der mellem kommunerne er meget store forskelle på, om eleverne vælger erhvervsuddannelser eller gymnasiale uddannelser (se også in-

**dikator 1.3**), og at der inden for visse kommuner kan ske relativ stor ændring i andelen, der påbegynder en given uddannelse mellem de to måletidspunkter. Der er 1,7% -point flere elever, der påbegynder en erhvervsuddannelse 15 måneder efter endt grundskole, set i forhold til 3 måneder efter end grundskole.

I 2010 *tilmeldte* 92% sig en ungdomsuddannelse i Region Sjælland 3 måneder efter afsluttet grundskole, se **Indikator 1.2**. 15 måneder efter endt grundskole havde 87,7% *påbegyndt* en ungdomsuddannelse, se **Indikator 1.3 og 1.4**.

## Indikator 1.5.a: Andel af elever, som gennemfører en STX på en almen­gymnasial uddannelse i Region Sjælland i 2010

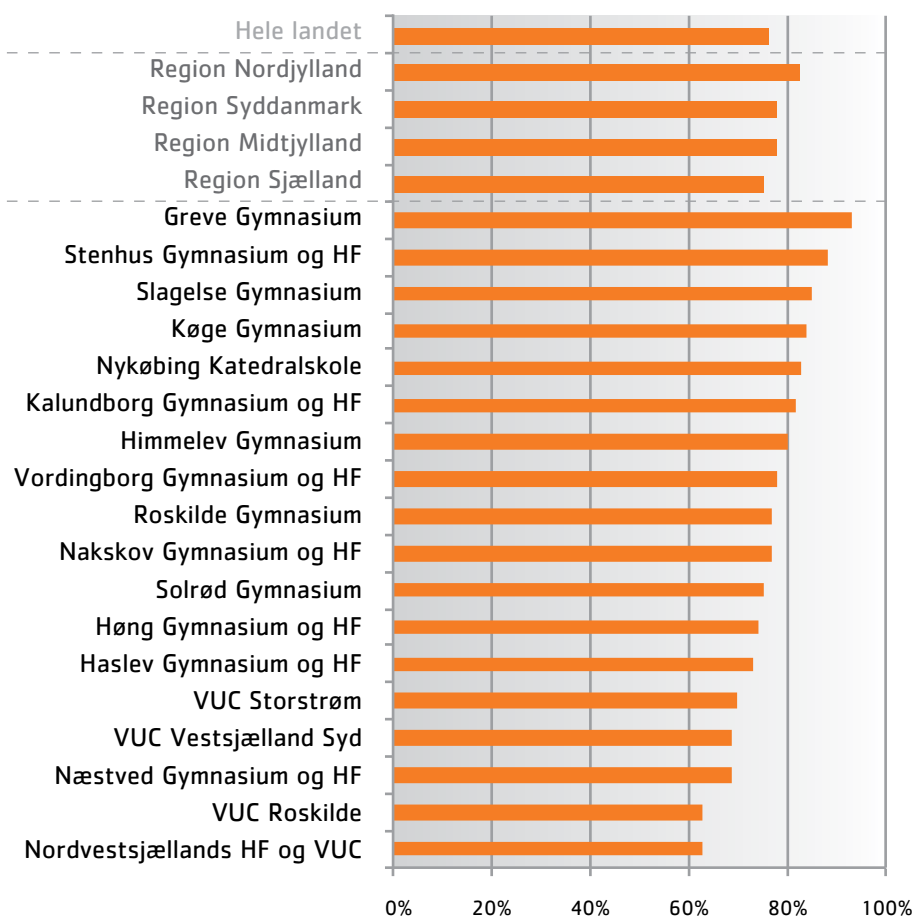


**Indikator 1.5.a** viser andelen af elever, der gennemfører en almen­gymnasial uddannelse fordelt på uddannelsesinstitution i Region Sjælland.

På regionalt niveau er der, sammenholdt med det nationale niveau, en tilsvarende gennemførselsprocent i Region Sjælland på 87% svarende til 4.918 elever i Region Sjælland.

En høj gennemførsel er vigtig for dels at opfylde de nationale mål om, at 95% af en årgang skal gennemføre en ungdomsuddannelse, og er desuden en forudsætning for at flere gennemfører en videregående uddannelse.

## Indikator 1.5.b: Andel af elever, som gennemfører en HF på almengymnasiale uddannelsesinstitutioner i Region Sjælland i 2010

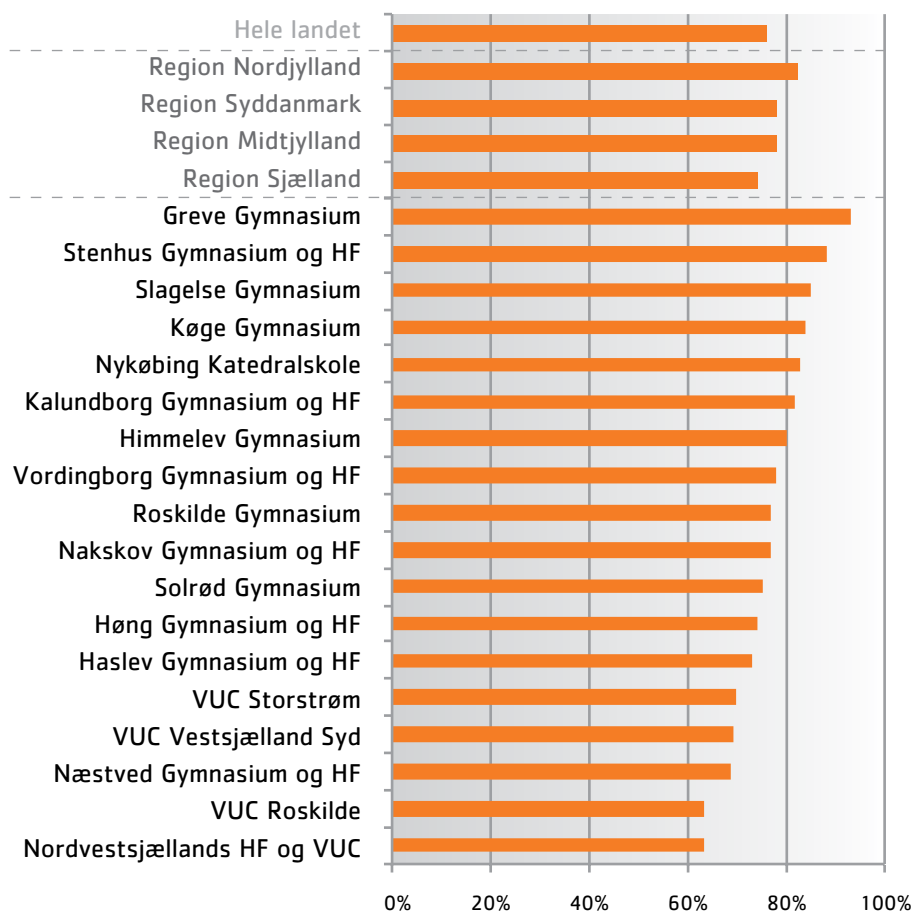


**Indikator 1.5.b** viser, at gennemførslen i Region Sjælland ligger lavere end i de øvrige regioner.

Generelt set er der højere gennemførsel på de almene HF udbud set i forhold til HF udbudt på VUC, se forklaring under **indikator 1.5.c**. Gennemførslen på HF lig-

ger på 78%, mens gennemførslen på STX ligger på 87%, se **indikator 1.5.a**. I øvrigt bør man være varsom med at sammenligne de forskellige uddannelsestyper med hinanden, da målgrupperne uddannelsesinstitutionerne i mellem er forskellige, og de er derfor ikke direkte sammenlignelige.

## Indikator 1.5.c: Andel af elever, som gennemfører en HF på VUC i Region Sjælland i 2010

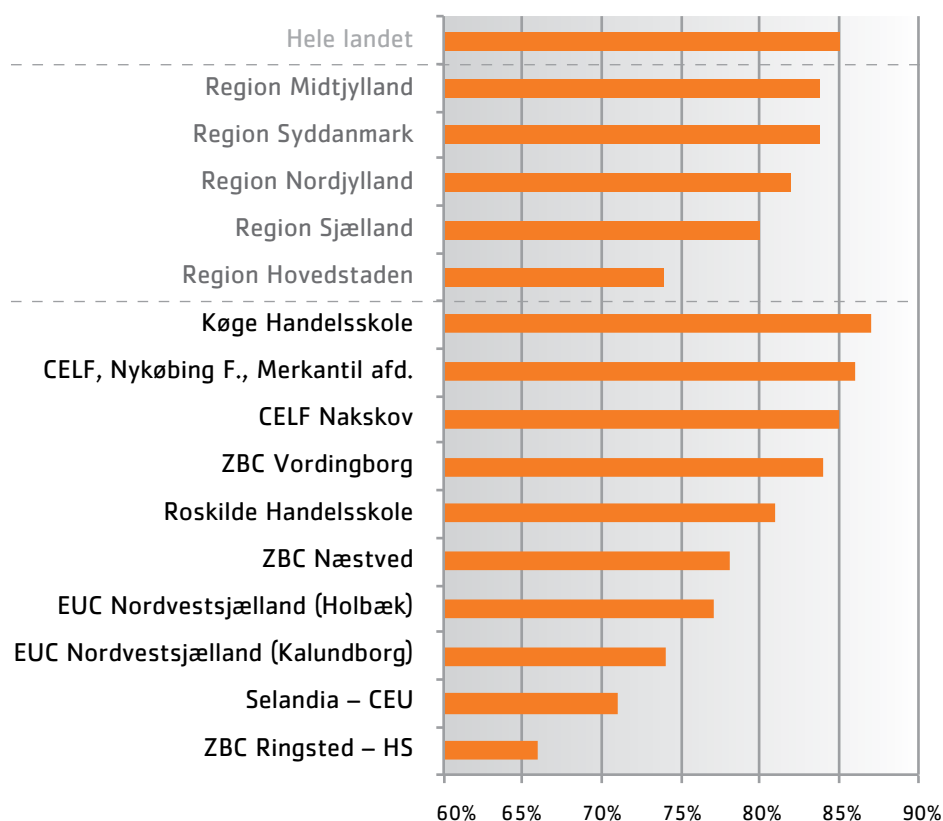


**Indikator 1.5.c** Det fremgår, at elever på VUC generelt har et lidt lavere gennemførselsniveau end andre ungdomsuddannelser, ud over HTX, se **indikator 1.5.a, 1.5.b, 1.6 og 1.7**, og at Region Sjælland på landsplan har den laveste gennemførsel regionerne imellem.

En forklaring på at gennemførslen er lavere på VUC end på de øvrige gymnasiale udbud, HTX undtaget, kan

være, at målgruppen på VUC i reglen er ældre end på de øvrige institutioner. I denne målgruppe kan familieforhold, arbejde, bolig og økonomi i højere grad påvirke gennemførselsprocenten i negativ retning. Fleksible uddannelsesforløb og undervisningsmetoder på VUC er derfor en nødvendighed for at sikre en højere gennemførselsprocent.

## Indikator 1.6: Andel af elever fordelt på HHX i Region Sjælland, der gennemførte uddannelsen i 2010

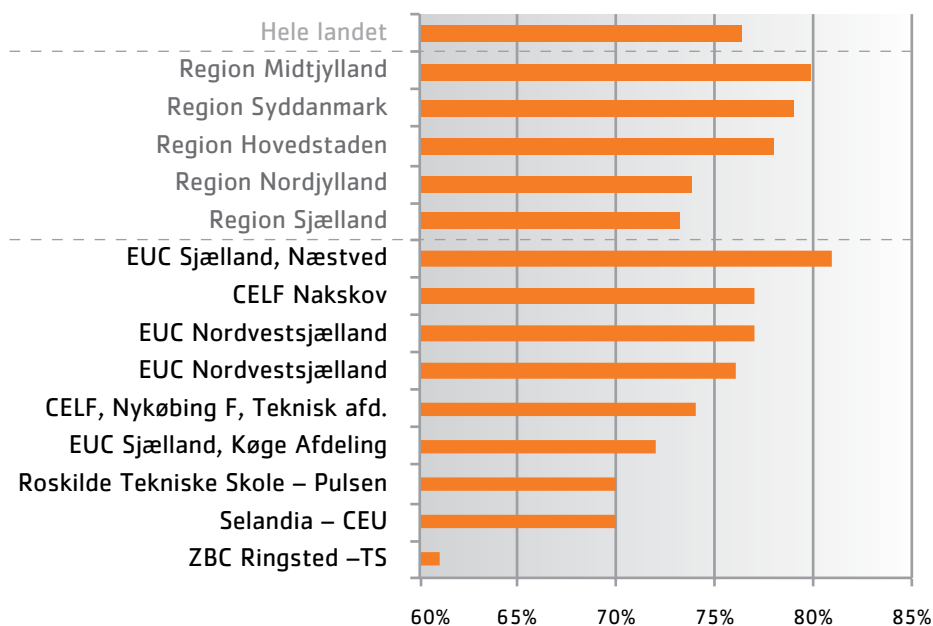


**Indikator 1.6** viser andelen af elever, der gennemførte på HHX på de erhvervsgymnasiale uddannelsesinstitutioner i 2010.

Gennemførelsen på HHX på de erhvervsgymnasiale uddannelser ligger på 80% i Region Sjælland, svarende til 1.559 elever, og 82% i hele landet svarende til 9.437 elever. Frafaldet skal således fortsat nedbringes for at nå målet om at 95% skal gennemføre en ungdomsuddannelse, med mindre de frafaldne gennemfører en anden ungdomsuddannelse.

Uddannelsesinstitutionerne imellem er der store forskelle, ligesom der er stor forskel på de forskellige uddannelsesretninger. Den laveste gennemførelsesprocent var 66%, og den højeste 87% i 2010. Skolen med den laveste gennemførelse havde 44 gennemførte elever, og skolen med den højeste gennemførelse havde 337 elever, så i dette tilfælde er det ikke et lille hold, der dækker over en høj gennemførelsesprocent.

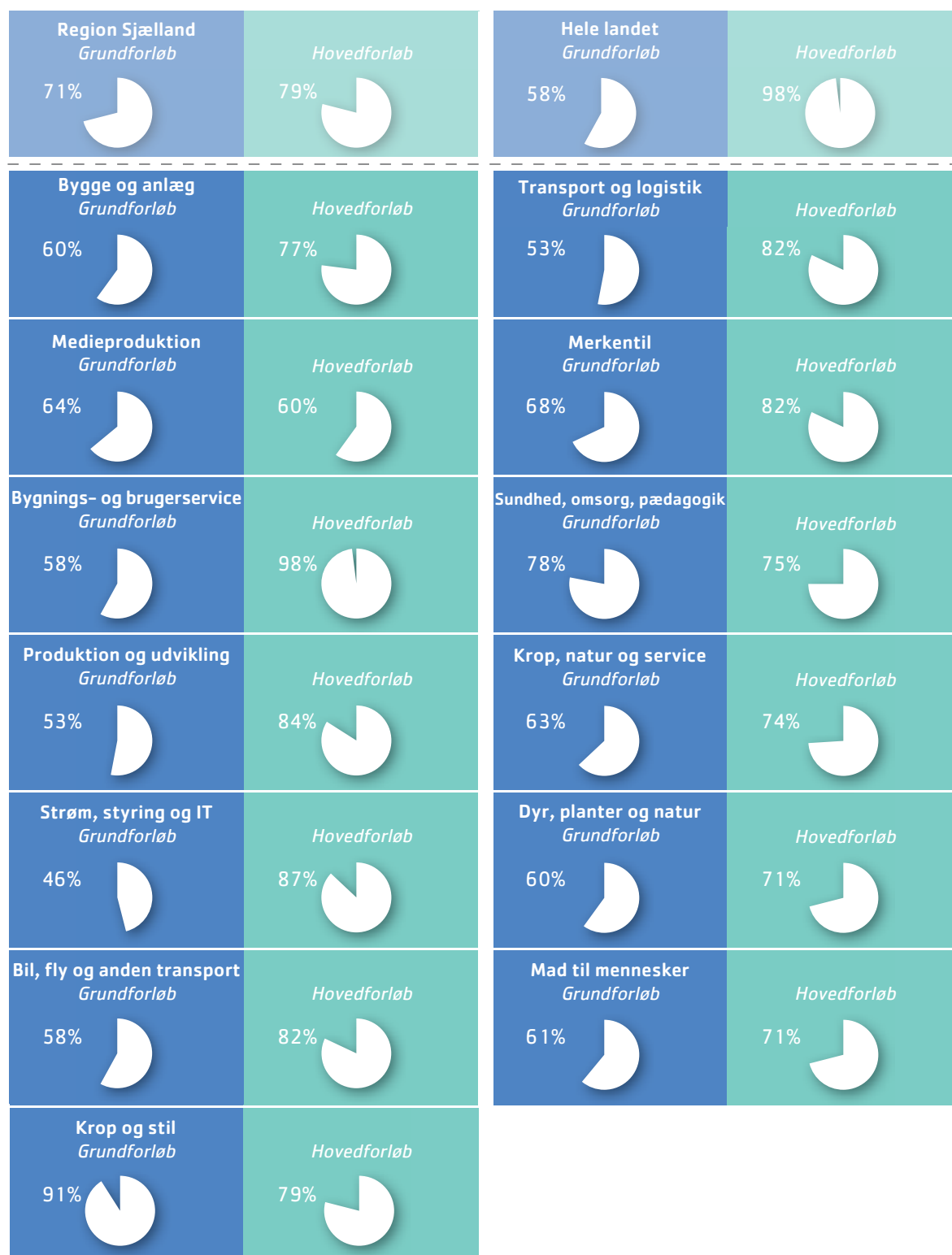
## Indikator 1.7: Andel af elever fordelt på HTX i Region Sjælland, der gennemførte uddannelsen i 2010



**Indikator 1.7** viser, at gennemførelsen på HTX i Region Sjælland i 2010 er den laveste på landsplan. Det dækker imidlertid over en stigning fra tidligere års gennemfør-

selsprocenter. Samlet set er HTX den gymnasiale uddannelse, hvor der er behov for den største indsats set i forhold til gennemførelsen.

# Indikator 1.8: Andel af elever der gennemførte erhvervsuddannelsernes uddannelsesretninger i Region Sjælland i 2010



**Note:** Fordi der er stor forskel på gennemførelsesprocenten mellem de forskellige erhvervsuddannelser, er fokus på uddannelsesretninger frem for de enkelte institutioner. Der er stor forskel på hvilke uddannelser de enkelte institutioner udbyder, hvilket gør en sammenligning svær.

**Indikator 1.8** viser andelen af elever fordelt på erhvervsuddannelsesinstitutioner, der gennemfører uddannelsen i 2010. Gennemførelsen på tværs af grund- og hovedforløb på erhvervsuddannelserne ligger på 51% i Region Sjælland, og 53% i hele landet. Forskellene er meget store mellem uddannelser og mellem hhv. grund- og hovedforløb på erhvervsuddannelserne. I Region Sjælland var der en gennemførelse på grundforløbene på

71%, mens hovedforløbene havde en gennemførelse på 79%. Samlet set vil det være fordelagtigt at lave en særlig indsats, der omfatter grundforløbene.

Frafaldet fra erhvervsuddannelsernes grundforløb er højt og skal nedbringes, hvis flere fra en ungdomsårgang skal gennemføre en kompetencegivende uddannelse.



## Indikator 1.9: Adgang med offentlig transport til ungdomsuddannelse

Tilstrækkelig uddannelsesdækning er en vigtig forudsætning for at sikre en høj gennemførelsesprocent på ungdomsuddannelserne i hele regionen. Lang transporttid forringer betingelserne for, at de unge gennemfører en ungdomsuddannelse. Så det er vigtigt, at de unge nemt kan komme til og fra uddannelserne med offentlig transport inden for kort tid.

I det følgende kan man se, hvor lang rejsetid eleverne har til en række uddannelsesinstitutioner i Region Sjælland. For hvert kort er rejsetiden fra elevernes bopæl til regionens gymnasiale uddannelser og erhvervsuddan-

nelser opgjort i rejsetidsintervaller. Tabellerne viser, hvor stor andel af husstandene i kommunen, der har adgang til en bestemt uddannelsesinstitution, inden for en given tid med offentlig transport.

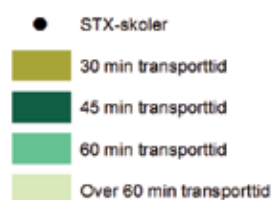
Overordnet viser en kortlægning af tilgængeligheden til ungdomsuddannelserne i Region Sjælland, at der er bedre tilgang til de alment gymnasiale uddannelser end til erhvervsuddannelser. Det hænger sammen med, at der er færre udbud af erhvervsuddannelser end gymnasiale uddannelser.



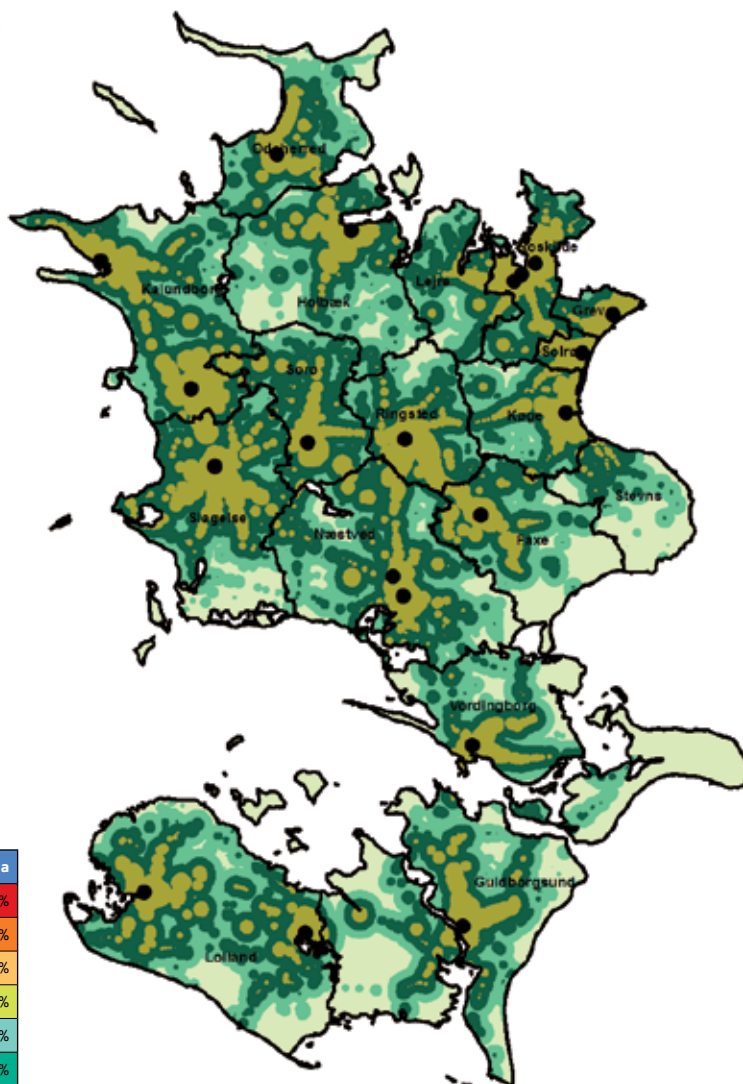
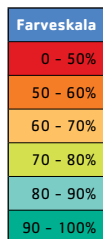
# Indikator 1.9.a: Udbuddet af STX-uddannelser og transporttid fra oplandet til uddannelsesstederne

Kortet viser de områder, hvorfra det er muligt at nå en STX-skole indenfor hhv. 30, 45 og 60 minutter, med offentlig transport.

## Uddannelsdækning for STX



Uddannelsdækning – procent					
Kommune	30 min opland	45 min opland	60 min opland	75 min opland	90 min opland
Solrød	99%	100%	100%	100%	100%
Greve	89%	100%	100%	100%	100%
Køge	84%	97%	100%	100%	100%
Ringsted	84%	96%	99%	100%	100%
Roskilde	83%	91%	100%	100%	100%
Sorø	75%	97%	100%	100%	100%
Kalundborg	74%	92%	98%	99%	99%
Næstved	73%	91%	99%	100%	100%
Slagelse	65%	93%	98%	98%	99%
Lolland	64%	88%	95%	97%	98%
Guldborgsund	56%	82%	93%	96%	99%
Holbæk	53%	88%	98%	99%	100%
Faxe	51%	79%	92%	94%	97%
Vordingborg	42%	67%	84%	89%	95%
Odsherred	36%	73%	93%	94%	100%
Lejre	33%	93%	99%	100%	100%
Stevns	20%	51%	84%	90%	98%
Samlet Region Sjælland	66%	88%	96%	98%	99%



### Kortet og tabellen for uddannelsdækningen viser at:

Ved 30 min transport er det muligt for de unge i 66% af alle husstande i Region Sjælland, at nå en skole der udbyder STX. Solrød er den kommune med bedst dækning (99%), Stevns, Lejre og Odsherred er de kommuner med dårligst dækning (under 37%).

Ved 45 og 60 minutters transport stiger uddannelsdækningen for hele regionen til hhv. 88 og 96%.

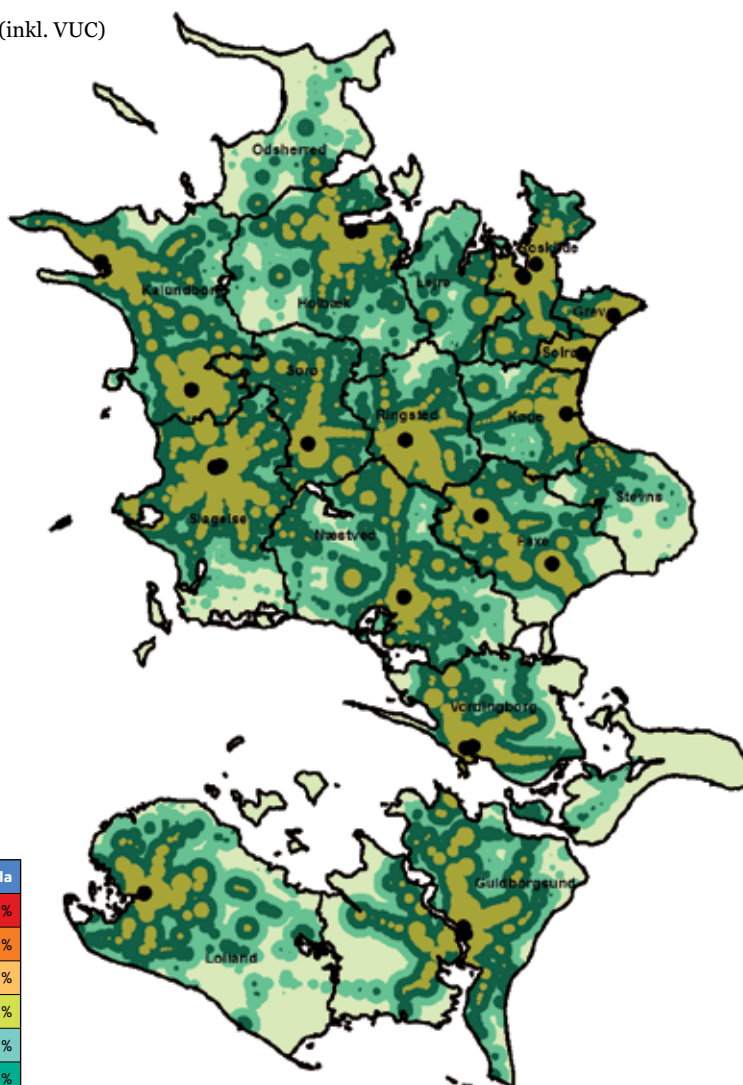
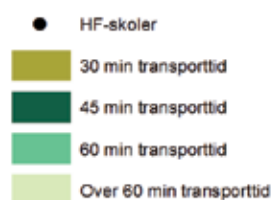
Ved 60 minutters transport er der 2 kommuner, hvor dækningen er under 90% (Vordingborg og Stevns).

Ved 75 minutters transport er dækningen over 89% for alle kommunerne.

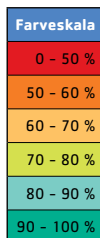
# Indikator 1.9.b: Udbuddet af HF-uddannelser og transporttid fra oplandet til uddannelsesstederne

Kortet viser de områder, hvorfra det er muligt at nå en HF-skole (inkl. VUC) indenfor hhv. 30, 45 og 60 minutter, med offentlig transport.

## Uddannelsdækning for HF



Uddannelsdækning - procent					
Kommune	30 min opland	45 min opland	60 min opland	75 min opland	90 min opland
Solrød	99%	100%	100%	100%	100%
Greve	92%	100%	100%	100%	100%
Køge	85%	97%	100%	100%	100%
Ringsted	85%	91%	100%	100%	100%
Roskilde	84%	97%	99%	100%	100%
Sorø	81%	91%	95%	97%	99%
Kalundborg	75%	97%	100%	100%	100%
Næstved	74%	92%	98%	99%	99%
Slagelse	71%	91%	99%	100%	100%
Lolland	67%	93%	98%	99%	99%
Guldborgsund	64%	91%	98%	100%	100%
Holbæk	63%	88%	94%	98%	100%
Faxe	47%	69%	85%	90%	96%
Vordingborg	42%	68%	91%	96%	98%
Odsherred	34%	82%	99%	100%	100%
Lejre	21%	51%	85%	96%	98%
Stevns	4%	33%	77%	94%	99%
Samlet Region Sjælland	66%	86%	96%	98%	99%



### Kortet og tabellen for uddannelsdækningen viser at:

Ved 30 min transport er det muligt for de unge i 66% af alle husstande i Region Sjælland, at nå en skole der udbyder HF. Solrød og Greve er de kommuner med bedst dækning (over 91%), Stevns og Odsherred er de kommuner med dårligst dækning (under 22%).

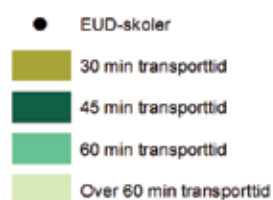
Ved 45 og 60 minutters transport stiger uddannelsdækningen for hele regionen til hhv. 86 og 96%.

Ved 60 minutters transport er der 3 kommuner, hvor dækningen er under 90%. Ved 75 minutters transport er dækningen over 90% for alle kommunerne.

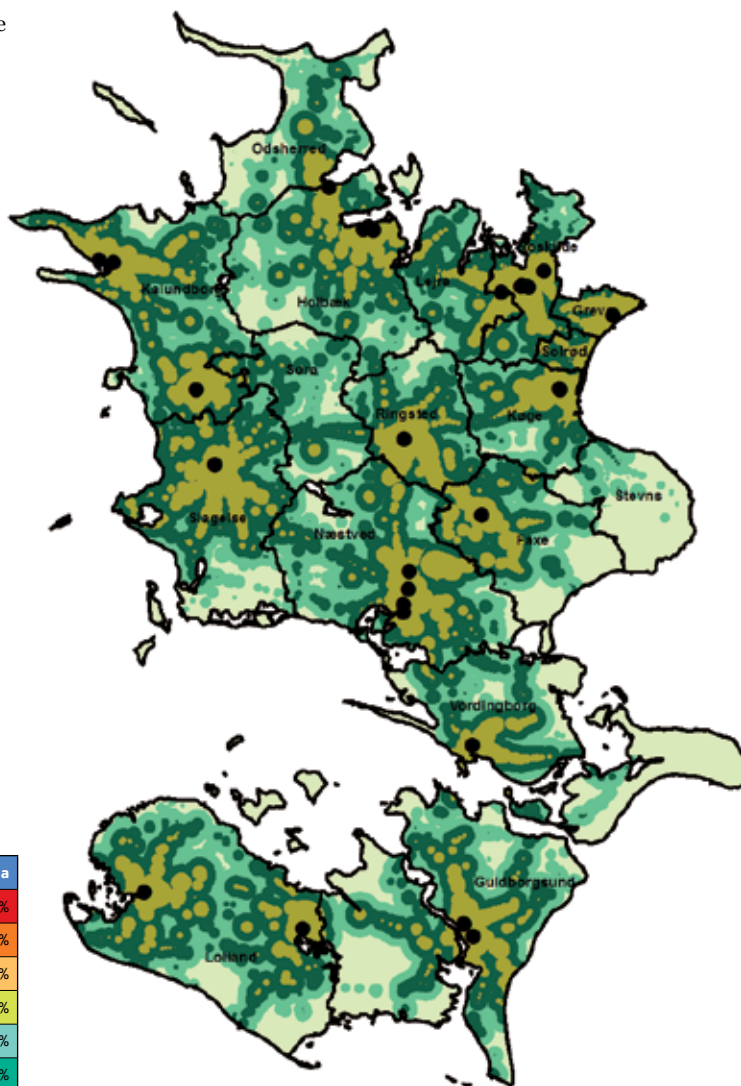
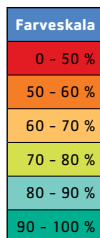
# Indikator 1.9.c: Udbuddet af EUD-uddannelser og transporttid fra oplandet til uddannelsesstederne

Kortet viser de områder, hvorfra det er muligt at nå en EUD-skole indenfor hhv. 30, 45 og 60 minutter, med offentlig transport.

## Uddannelsdækning for EUD Uddannelser



Uddannelsdækning - procent					
Kommune	30 min opland	45 min opland	60 min opland	75 min opland	90 min opland
Solrød	99%	100%	100%	100%	100%
Greve	95%	100%	100%	100%	100%
Køge	84%	96%	99%	100%	100%
Ringsted	79%	96%	100%	100%	100%
Roskilde	75%	92%	99%	100%	100%
Sorø	74%	92%	98%	99%	99%
Kalundborg	70%	97%	100%	100%	100%
Næstved	67%	89%	96%	97%	98%
Slagelse	65%	92%	98%	100%	100%
Lolland	64%	93%	98%	99%	99%
Guldborgsund	58%	84%	93%	98%	99%
Holbæk	52%	82%	93%	94%	97%
Faxe	45%	91%	100%	100%	100%
Vordingborg	44%	67%	84%	90%	95%
Odsherred	20%	83%	97%	100%	100%
Lejre	12%	61%	90%	98%	100%
Stevns	0%	27%	65%	87%	96%
Samlet Region Sjælland	63%	88%	96%	98%	99%



### Kortet og tabellen for uddannelsdækningen viser at:

Ved 30 min transport er det muligt for de unge i 63% af alle husstande i Region Sjælland, at nå en skole der udbyder en EUD uddannelse. Kommunerne med den bedste dækning er Greve og Solrød (over 94%). Modsat har Odsherred en uddannelsdækning på 12% og Stevns på 0%.

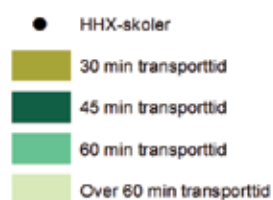
Ved 45 og 60 minutters transport stiger uddannelsdækningen for hele regionen til hhv. 88 og 96%.

Ved 60 minutters transport er der 2 kommuner, hvor dækningen er under 90%. Ved 75 minutters transport er det kun Stevns (87%).

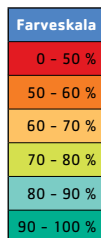
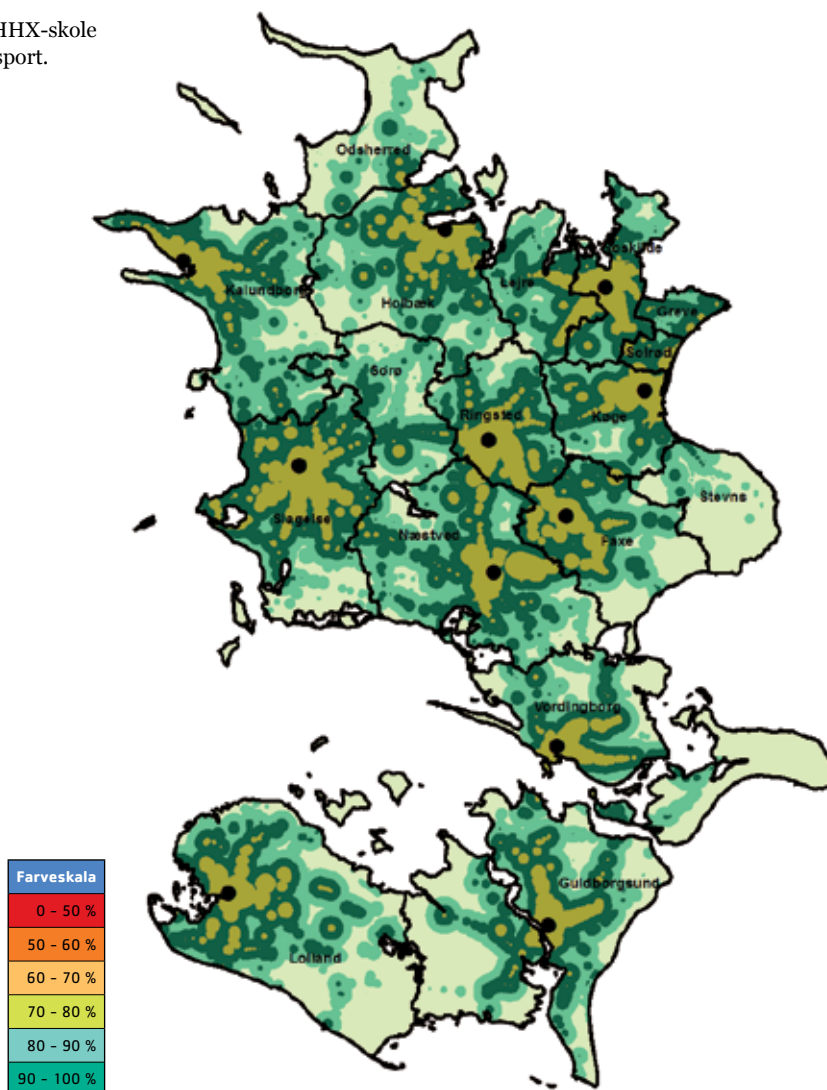
# Indikator 1.9.d: Udbuddet HHX-uddannelser og transporttid fra oplandet til uddannelsesstederne

Kortet viser de områder, hvorfra det er muligt at nå en HHX-skole indenfor hhv. 30, 45 og 60 minutter, med offentlig transport.

## Uddannelsdækning for HHX



Uddannelsdækning - procent					
Kommune	30 min opland	45 min opland	60 min opland	75 min opland	90 min opland
Solrød	86%	99%	100%	100%	100%
Greve	84%	96%	99%	100%	100%
Køge	75%	90%	100%	100%	100%
Ringsted	69%	97%	100%	100%	100%
Roskilde	65%	89%	98%	100%	100%
Sorø	65%	91%	98%	100%	100%
Kalundborg	64%	93%	98%	99%	99%
Næstved	52%	82%	93%	94%	97%
Slagelse	49%	83%	96%	98%	99%
Lolland	47%	79%	91%	96%	99%
Guldborgsund	42%	64%	84%	90%	95%
Holbæk	42%	66%	89%	95%	98%
Faxe	27%	84%	99%	100%	100%
Vordingborg	16%	98%	100%	100%	100%
Odsherred	12%	72%	95%	100%	100%
Lejre	2%	28%	75%	93%	99%
Stevns	0%	26%	64%	87%	96%
Samlet Region Sjælland	52%	82%	94%	98%	99%



### Kortet og tabellen for uddannelsdækningen viser at:

Ved 30 min transport er det muligt for de unge i 52% af alle husstande i Region Sjælland, at nå en skole der udbyder HHX. Kommunerne med den bedste dækning er Solrød, Ringsted og Roskilde (over 75%). Modsat har Odsherred, Sorø, og Greve en uddannelsdækning på under 17%. I Stevns kommune er der ingen husstande der kan nå til en HHX skole på 30 minutter.

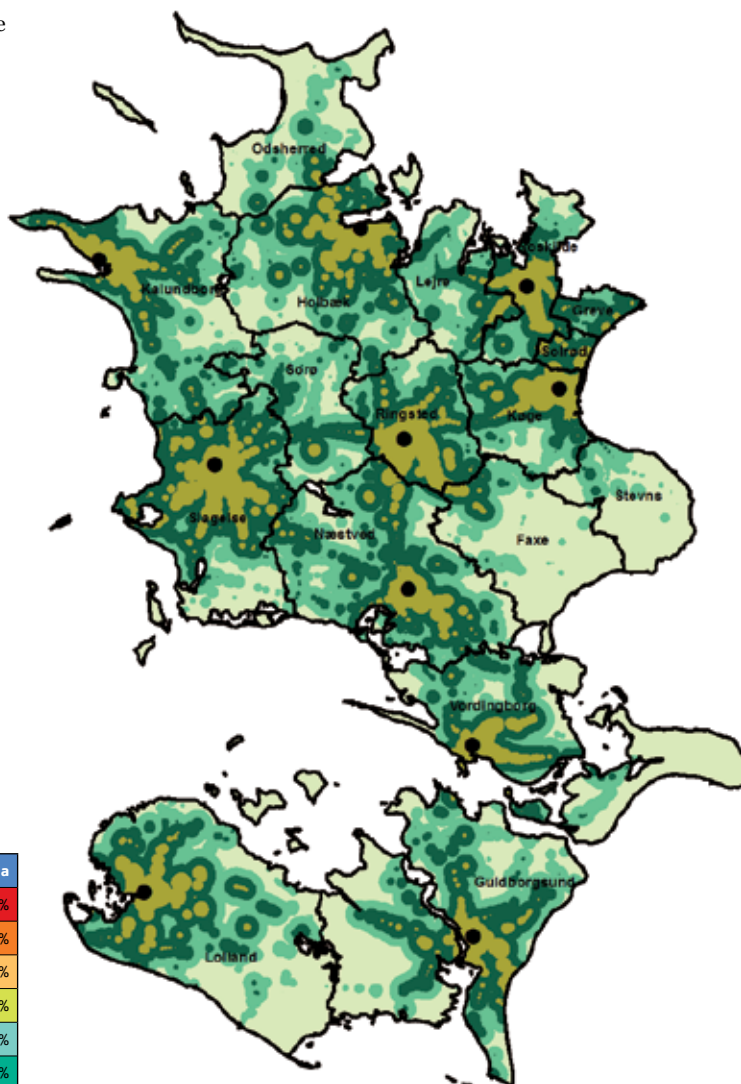
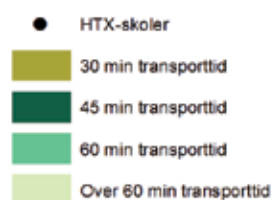
Ved 45 og 60 minutters transport stiger uddannelsdækningen for hele regionen til hhv. 82 og 94%.

Ved 60 minutters transport er der 4 kommuner, hvor dækningen er under 90%. Ved 75 minutters transport er det kun Stevns (87%).

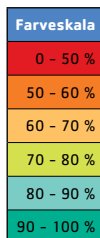
# Indikator 1.9.e: Udbuddet af HTX-uddannelser og transporttid fra oplandet til uddannelsesstederne

Kortet viser de områder, hvorfra det er muligt at nå en HTX-skole indenfor hhv. 30, 45 og 60 minutter, med offentlig transport.

## Uddannelsdækning for HTX



Uddannelsdækning - procent					
Kommune	30 min opland	45 min opland	60 min opland	75 min opland	90 min opland
Solrød	85%	99%	100%	100%	100%
Greve	84%	96%	99%	100%	100%
Køge	72%	85%	89%	98%	100%
Ringsted	65%	90%	98%	100%	100%
Roskilde	64%	91%	99%	100%	100%
Sorø	64%	93%	98%	99%	99%
Kalundborg	62%	93%	99%	100%	100%
Næstved	48%	83%	96%	98%	99%
Slagelse	45%	75%	91%	96%	99%
Lolland	42%	67%	84%	90%	95%
Guldborgsund	42%	64%	88%	95%	97%
Holbæk	16%	98%	100%	100%	100%
Faxe	12%	72%	95%	100%	100%
Vordingborg	11%	34%	60%	88%	94%
Odsherred	11%	68%	96%	100%	100%
Lejre	2%	28%	75%	93%	99%
Stevns	0%	20%	61%	85%	96%
Samlet Region Sjælland	49%	78%	92%	97%	99%



### Kortet og tabellen for uddannelsdækningen viser at:

Ved 30 min transport er det muligt for de unge i 49% af alle husstande i Region Sjælland, at nå en skole der udbyder HXH. Kommunerne med den bedste dækning er Solrød, Ringsted og Roskilde (over 72%). Modsat har Odsherred, Lejre, Faxe, Sorø, og Greve en uddannelsdækning under 17%. I Stevns er den 0%.

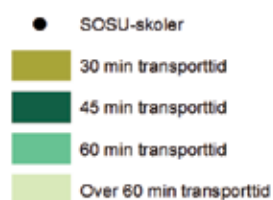
Ved 45 og 60 minutters transport stiger uddannelsdækningen for hele regionen til hhv. 78 og 92%.

Ved 60 minutters transport er der 6 kommuner, hvor dækningen er under 90%. Ved 75 minutters transport er det kun Stevns (88%) og Faxe (85%).

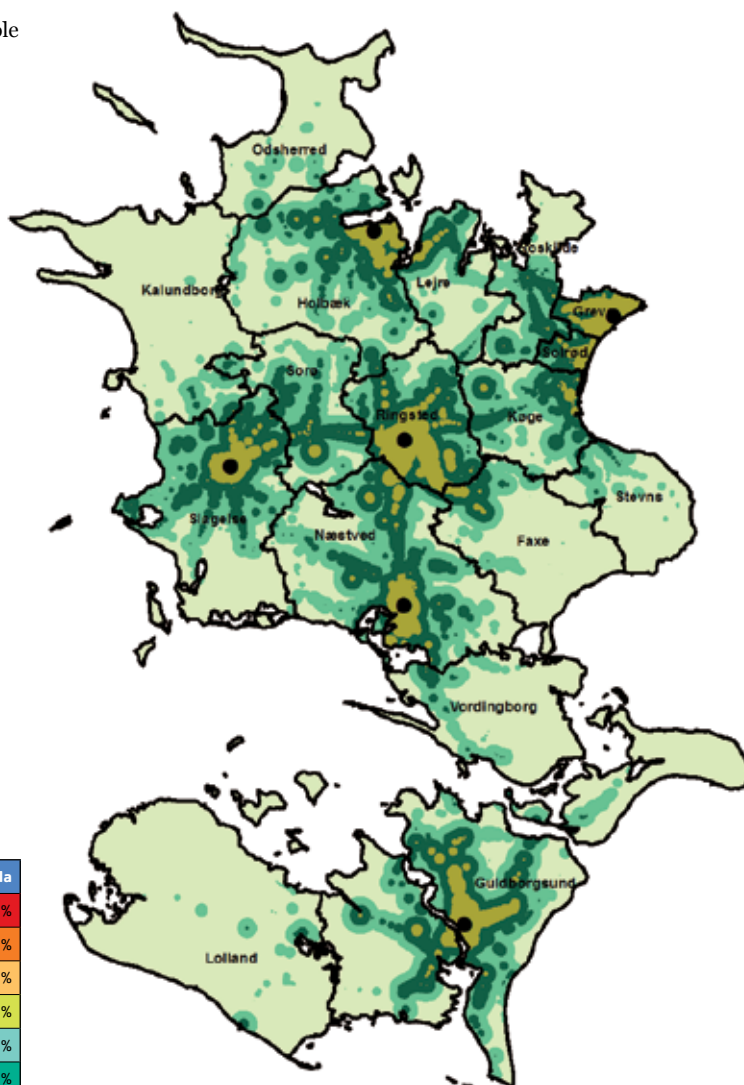
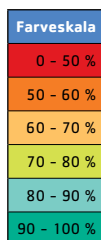
# Indikator 1.9.f: Udbuddet af SOSU-uddannelser og transporttid fra oplandet til uddannelsesstederne

Kortet viser de områder, hvorfra det er muligt at nå en SOSU-skole indenfor hhv. 30, 45 og 60 minutter, med offentlig transport.

## Uddannelsdækning for SOSU



Uddannelsdækning - procent					
Kommune	30 min opland	45 min opland	60 min opland	75 min opland	90 min opland
Solrød	99%	100%	100%	100%	100%
Greve	84%	96%	99%	100%	100%
Køge	76%	99%	100%	100%	100%
Ringsted	55%	83%	94%	99%	100%
Roskilde	49%	80%	95%	99%	100%
Sorø	46%	77%	90%	96%	99%
Kalundborg	43%	63%	90%	97%	99%
Næstved	22%	78%	98%	100%	100%
Slagelse	15%	73%	94%	100%	100%
Lolland	9%	31%	86%	99%	100%
Guldborgsund	9%	32%	55%	85%	93%
Holbæk	1%	50%	82%	97%	100%
Faxe	0%	8%	47%	76%	91%
Vordingborg	0%	6%	26%	71%	92%
Odsherred	0%	20%	55%	84%	95%
Lejre	0%	11%	39%	76%	94%
Stevns	0%	9%	31%	65%	87%
Samlet Region Sjælland	31%	56%	77%	91%	97%



### Kortet og tabellen for uddannelsdækningen viser at:

Ved 30 min transport er det muligt for de unge i 31% af alle husstande i Region Sjælland, at nå en skole der udbyder SOSU uddannelsen. Kommunerne med den bedste dækning er Greve og Ringsted (over 84%). I Lolland, Stevns, Odsherred, Kalundborg og Vordingborg kommune kan ingen nå en SOSU på 30 minutter.

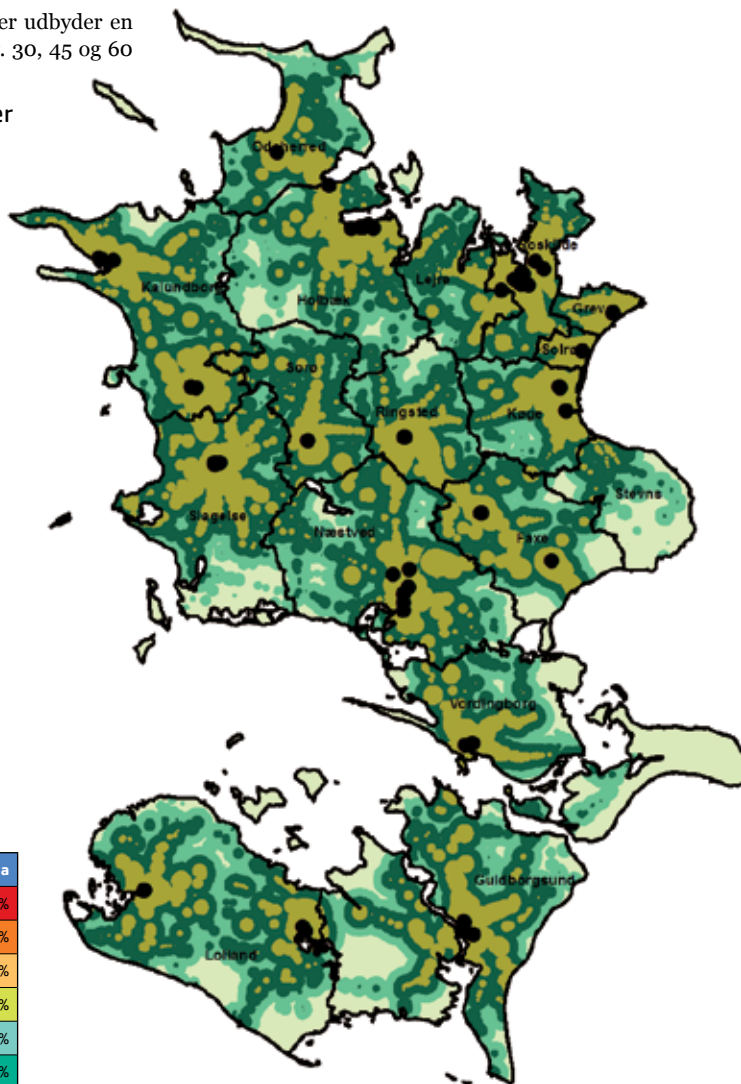
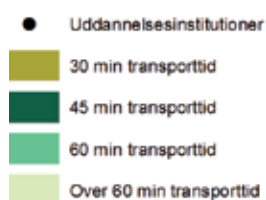
Ved 45 og 60 minutters transport stiger uddannelsdækningen for hele regionen til hhv. 56 og 77% og der er ingen kommuner med en dækning på 0%.

Ved 60 minutters transport er der 8 kommuner, hvor dækningen er under 90%. Ved 75 minutters transport er der 6.

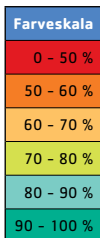
# Indikator 1.9.g: Udbuddet af alle ungdomsuddannelser og transporttid fra oplandet til uddannelsesstederne

Kortet viser de områder, hvorfra det er muligt at nå en skole der udbyder en ungdomsuddannelse (gymnasial og erhvervsfaglig) indenfor hhv. 30, 45 og 60 minutter, med offentlig transport.

Samlet uddannelsesdækning for alle ungdomsuddannelser



Uddannelsesdækning - procent					
Kommune	30 min opland	45 min opland	60 min opland	75 min opland	90 min opland
Solrød	99%	100%	100%	100%	100%
Greve	99%	100%	100%	100%	100%
Køge	90%	98%	100%	100%	100%
Ringsted	85%	97%	100%	100%	100%
Roskilde	85%	97%	99%	100%	100%
Sorø	81%	92%	95%	97%	99%
Kalundborg	78%	94%	99%	100%	100%
Næstved	77%	94%	98%	99%	99%
Slagelse	75%	97%	100%	100%	100%
Lolland	70%	93%	98%	100%	100%
Guldborgsund	67%	89%	96%	98%	98%
Holbæk	67%	93%	98%	99%	99%
Faxe	66%	89%	95%	99%	100%
Vordingborg	61%	97%	100%	100%	100%
Odsherred	48%	69%	85%	90%	96%
Lejre	39%	80%	94%	98%	100%
Stevns	21%	51%	85%	96%	98%
Samlet Region Sjælland	73%	91%	97%	99%	99%



### Kortet og tabellen for uddannelsesdækningen viser at:

Ved 30 min transport er det muligt for de unge i 73% af alle husstande i Region Sjælland, at nå en skole der udbyder enten en gymnasial eller erhvervsfaglig uddannelse.

Ved 45 og 60 minutters transport stiger uddannelsesdækningen for hele regionen til hhv. 91 og 97% og der er ingen kommuner med en dækning på 0%.

Ved 60 minutters transport er der 2 kommuner, hvor dækningen er under 90% (Stevns og Vordingborg).



# Sammenfatning af udfordringer i Region Sjælland

Det vi har valgt at fremhæve her, er nogle udfordringer, hvor der er en tilstrækkelig målgruppe at igangsætte en indsats for. Ved at fokusere på målgruppen, forventer vi, at indsatsen vil bidrage til, at flere gennemfører en kompetencegivende uddannelse.

- Andelen af 9. og 10. klasses elever, der tilmelder sig en ungdomsuddannelse, herunder særlige tilrettelagte forløb, er fortsat for lav set i forhold til 95%-målsætningen.
- For få elever gennemfører den erhvervsgymnasiale uddannelse HTX set i forhold til de øvrige gymnasiale uddannelser.
- For stor andel af dem, der vælger en erhvervsuddannelse, falder fra i grundforløbene.
- Adgangen med offentlig transport til alle typer af ungdomsuddannelser er ikke ens. Elever med lang transporttid har større risiko for at falde fra deres uddannelser.
- Lang transporttid kan være en vigtig forklaring på hvorfor nogle uddannelser har et højere frafald.

## 2. Ud af komfortzonen – kompetenceløft på alle niveauer

Kompetenceudvikling skal være en naturlig del af alle livets faser for borgere og virksomheder i Region Sjælland. Både beskæftigede og ledige kan have behov for et kompetenceløft for at sikre, at den bedst mulige arbejdskraft er tilgængelig for såvel offentlige som private virksomheder. Kompetenceløft kan ske på alle niveauer.

Da de unge skal kunne begå sig på fremtidens arbejdsmarked, er det vigtigt at have fokus på gruppen af 16-29 årige.

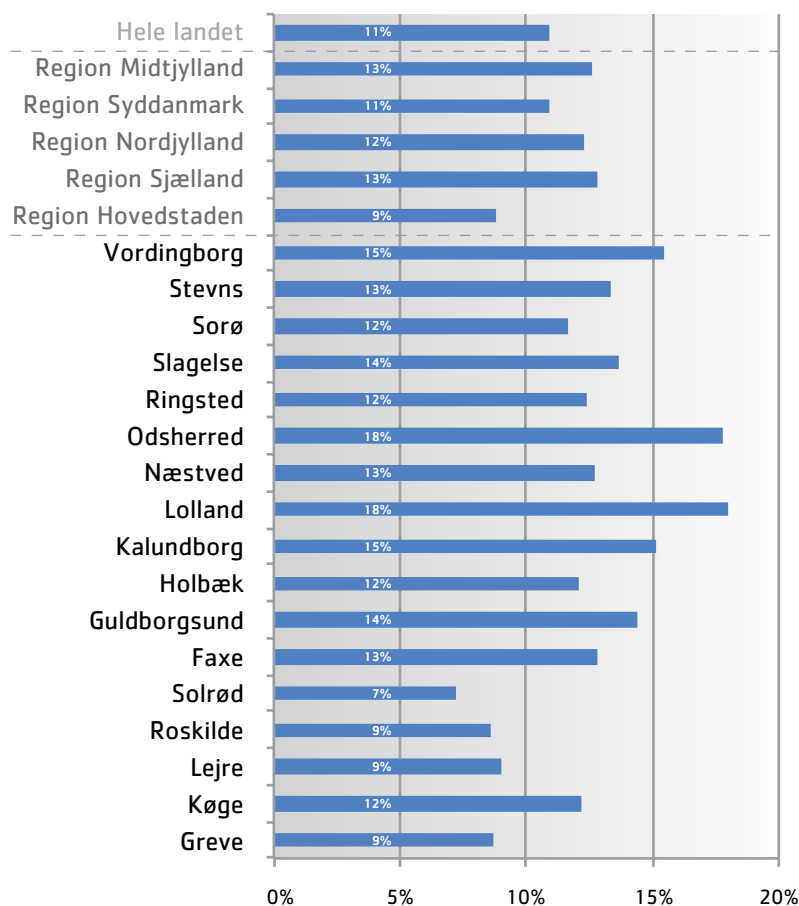
For at øge antallet af unge, der gennemfører en ungdomsuddannelse, er det derfor afgørende, at udsatte unge med forskellige problemer (faglige, sociale, personlige, psykiske), får støtte og hjælp til at starte og gennemføre et af de uddannelsesvalg, der findes i regionen.

En stor del af disse unge falder fra en ungdomsuddannelse. Flere af dem bliver vurderet ikke-uddannelsesparate, som vi så i **Indikator 1.1**. Unge med problemer kan godt have gennemført en ungdomsuddannelse, men efterfølgende have svært ved at komme videre i uddannelsessystemet eller svært ved at finde beskæftigelse, specielt i den konjunktursituation, vi har haft siden 2008.

I det følgende ser vi på både på andelen af unge på offentlig forsørgelse, andelen af unge ledige i matchgruppe 2 og 3 (unge der ikke er jobklare) samt på gennemførte efteruddannelsesforløb.



## Indikator 2.1: Andel af unge 16-29-årige på kontanthjælp og førtidspension i 2010

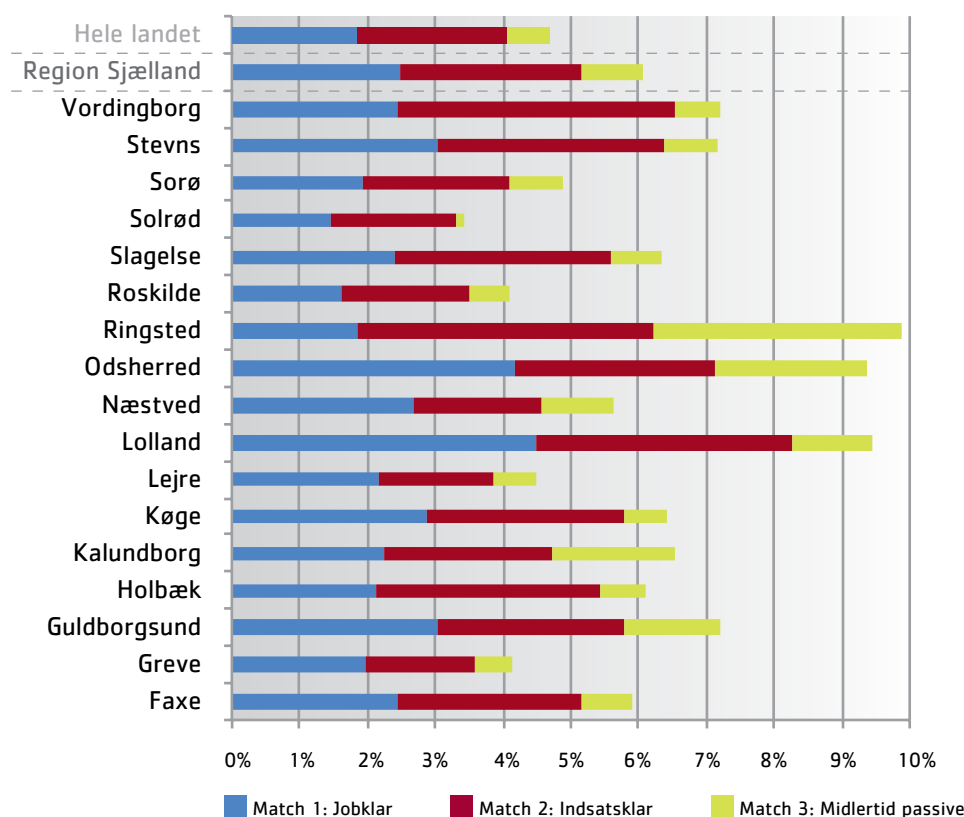


Note: SU og barseldagspenge er fratrukket det samlede antal på offentlige ydelser

**Indikator 2.1** viser andelen af unge i aldersgruppen 16 – 29 år, som modtager anden offentlig forsørgelse end SU og barseldagspenge i 2010 fordelt på de 17 kommuner i Region Sjælland.

Region Sjælland ligger over landsgennemsnittet, men med store forskelle kommunerne imellem. Indikatoren kan bruges til at give et billede på, at der i visse kommuner er en overrepræsentation af unge uden beskæftigelse eller et uddannelsesforløb.

## Indikator 2.2: Andel af 16-29-årige, som er fuldtidsledige i matchgruppe 1, 2 og 3 i 2010



**Indikator 2.2** viser andelen af de 16-29-årige, som er fuldtidsledige i matchgruppe 1, 2 og 3 i 2010 fordelt på de 17 kommuner i Region Sjælland. Det ses, at der er store forskelle internt i regionen, hvor det samlede antal i matchgrupperne varierer fra 3,4% til 9,9%, og kun fire kommuner er under gennemsnittet for hele landet.

I 2010 var antallet af fuldtidsledige unge 2.787, hvilket svarer til 2,5% af regionens unge, sammenlignet med landsgennemsnittet på 1,8%. Denne gruppe er umiddelbar "jobklar" og skal hjælpes til enten at komme i beskæftigelse eller uddannelse.

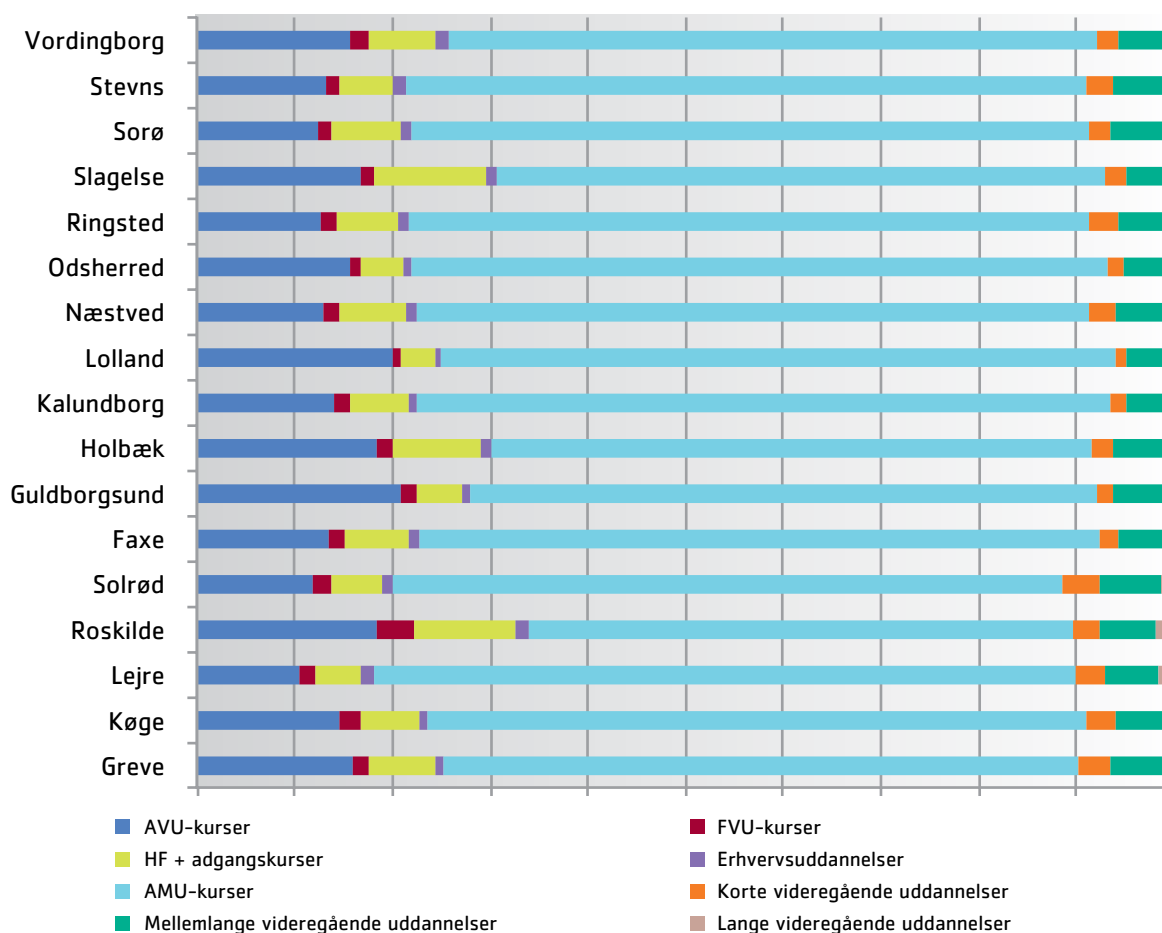
Når vi ser på gruppen, der er "indsatsklare", er 2.993 unge eller 2,7% af regionens unge i denne gruppe,

sammenlignet med 2,7% i hele landet. I gruppen af "midlertidigt passive" er 1.031 unge, svarende til 0,9% af regionens unge. Denne gruppe er ikke arbejdsmarkedsparate og kræver en øget indsats.

Samlet set har 4.024 unge, svarende til 3,6% af det samlede antal unge mellem 16-29 år, behov for yderligere hjælp til at håndtere deres egen situation og komme i uddannelse eller beskæftigelse.

Kompetenceløftet skal ske på alle niveauer og drejer sig ikke kun om at understøtte de mest marginaliserede. Opkvalificering og efteruddannelse er en afgørende forudsætning for at arbejdsstyrkens kvalifikationer kan matche virksomhedernes behov.

## Indikator 2.3: Kursusdeltagelse fordelt på kursustype i skoleåret 2010/2011



**Note:** Opgørelsen indeholder ikke efteruddannelse på aftenskoler, sprogskoler (ud over danskundervisning) og private efteruddannelser.

**Indikator 2.3** viser antallet af kursister, der har deltaget i efter- og videreuddannelseskurser opdelt på uddannelsesområder fordelt på de 17 kommuner i Region Sjælland.

Særligt forløbene inden for AVU-kurser og AMU-kurser har en overvægt af kursister i alle kommunerne.

Forløb for almengymnasiale og mellemlange uddannelser har også et stort antal kursister.

Fra skoleåret 2006/2007 til skoleåret 2010/2011 er det samlede antal af kursister steget med 30%. Inden for de fire uddannelsesområder med flest kursister er:

- AVU-kurser er steget med 54%.
- AMU-kurser er steget 32%.
- Det mellemlange uddannelsesområde er steget 21%.
- Almengymnasial uddannelse er steget 12%.

Guldborgsund og Lolland kommuner sender den største andel elever på et grundskole uddannelsesforløb (over 20% af kommunens forløb), mens Kalundborg, Lejre, Ringsted, Odsherred og Stevns kommuner sendte flest kursister på et specialarbejder/faglært kursusforløb i 2010-2011.

# Sammenfatning af udfordringer i Region Sjælland

Det, vi har valgt at fremhæve her, er nogle udfordringer, hvor der er en tilstrækkelig målgruppe at igangsætte en indsats for. Ved at fokusere på målgruppen forventes indsatsen til at bidrage til, at flere kommer ud af komfortzonen.

- Der er flere unge i Region Sjælland i aldersgruppen 16-29 år, som er på kontanthjælp eller førtidspension end tilfældet er på landsplan. Kommunerne imellem er der store forskelle.
- Alle matchgrupper af fuldtidsledige unge i Region Sjælland udgør en større andel end på landsplan.
- De mange forløb med opkvalificering af grundskolefærdigheder tyder på, at kompetenceløft fortsat skal ske på mange niveauer.

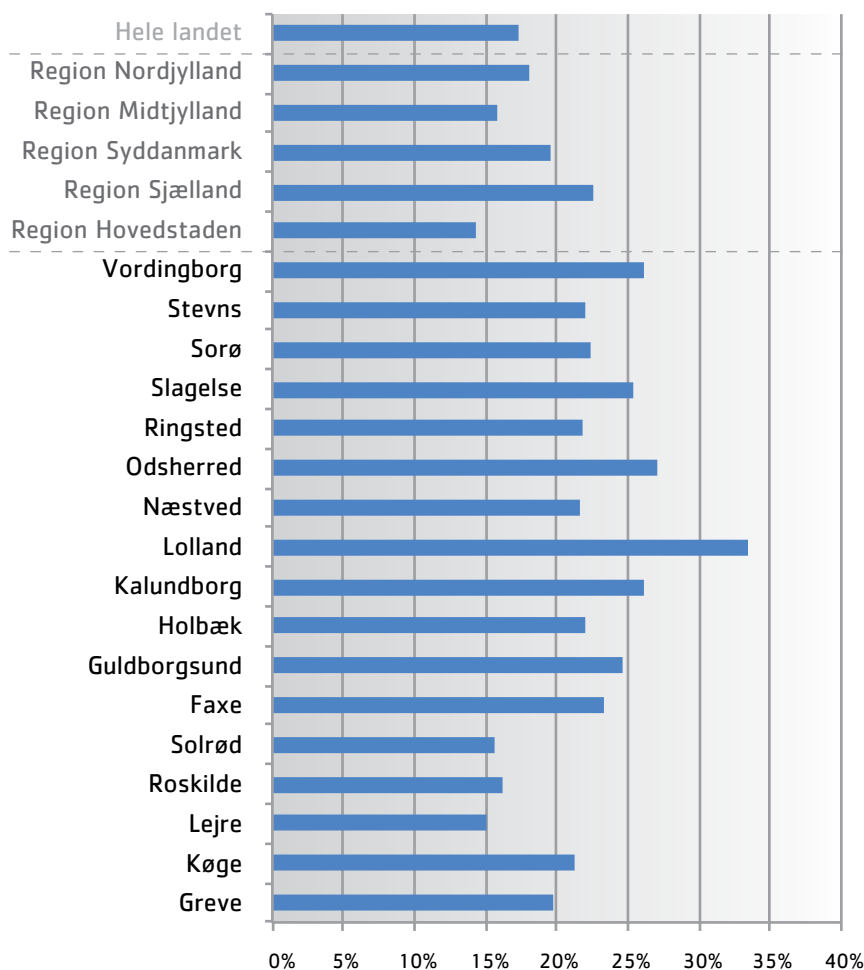
### 3. Veluddannet arbejdskraft til fremtidens vækstsektorer

Under denne målsætning i Kompetenceparat 2020 arbejder vi for, at sammenhængen mellem uddannelse, kompetence og arbejdsmarked styrkes, og at virksomhederne engagerer sig i uddannelse og kompetenceud-

vikling. Samtidig skal andelen af arbejdsstyrken med en erhvervsuddannelse (faglærte) øges, og flere med en længerevarende uddannelse ansættes i den private sektor.



## Indikator 3.1: Andel af de 25-34-årige med grundskole som højest fuldførte uddannelse i 2020



**Indikator 3.1** viser, andelen af 24-35-årige, hvis højest fuldførte uddannelsesniveau er eksamen fra grundskolen, fordelt på kommuner i Region Sjælland i 2020.

En del af befolkningen i den erhvervsaktive alder har ikke gennemført anden uddannelse end grundskolen. Set i forhold til målsætningen om at have veluddannet arbejdskraft til fremtidens vækstsektorer, så som velfærdsområdet og produktionen af miljø og energivenlige produkter, forventer vi et behov for opkvalificering af denne del af arbejdsstyrken.

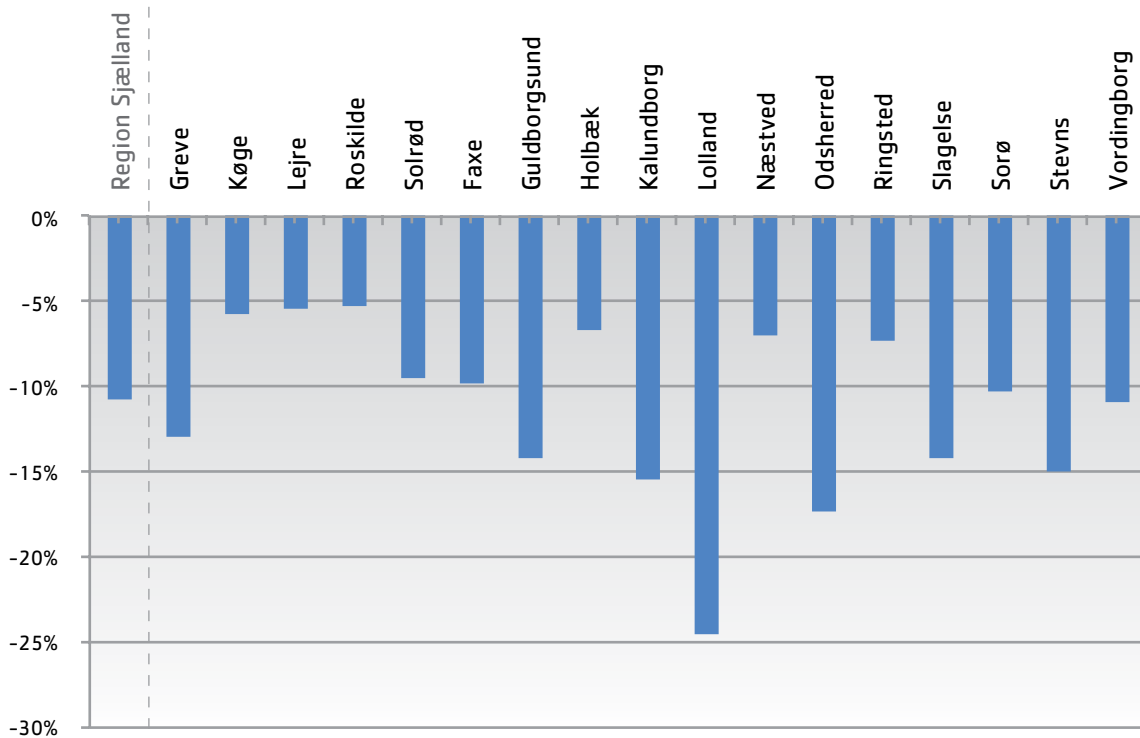
Et højere uddannelsesniveau bidrager til mere vækst end et lavt uddannelsesniveau samt til bedre selvfor-

sørgelse og sundhed. Dermed er det ønskeligt at hæve uddannelsesniveaut for målgruppen.

Set i forhold til de øvrige regioner, er der en høj andel i Region Sjælland, der har grundskolen som højest fuldførte uddannelse. I Region Sjælland har 23% grundskolen som højest fuldførte eksamen, mens landsgennemsnittet ligger på 17%. Kommunerne imellem er der imidlertid meget stor variation. Lejre Kommune, som har den laveste forekomst, har 14%, mens Lolland Kommune har 33%. Dette skyldes blandt andet, at en stor andel af de personer, der ønsker en videregående uddannelse, bosætter sig i en anden region under uddannelse.



## Indikator 3.2: Befolkningsudvikling efter område og tid for de 15-17-årige i Region Sjælland i 2020

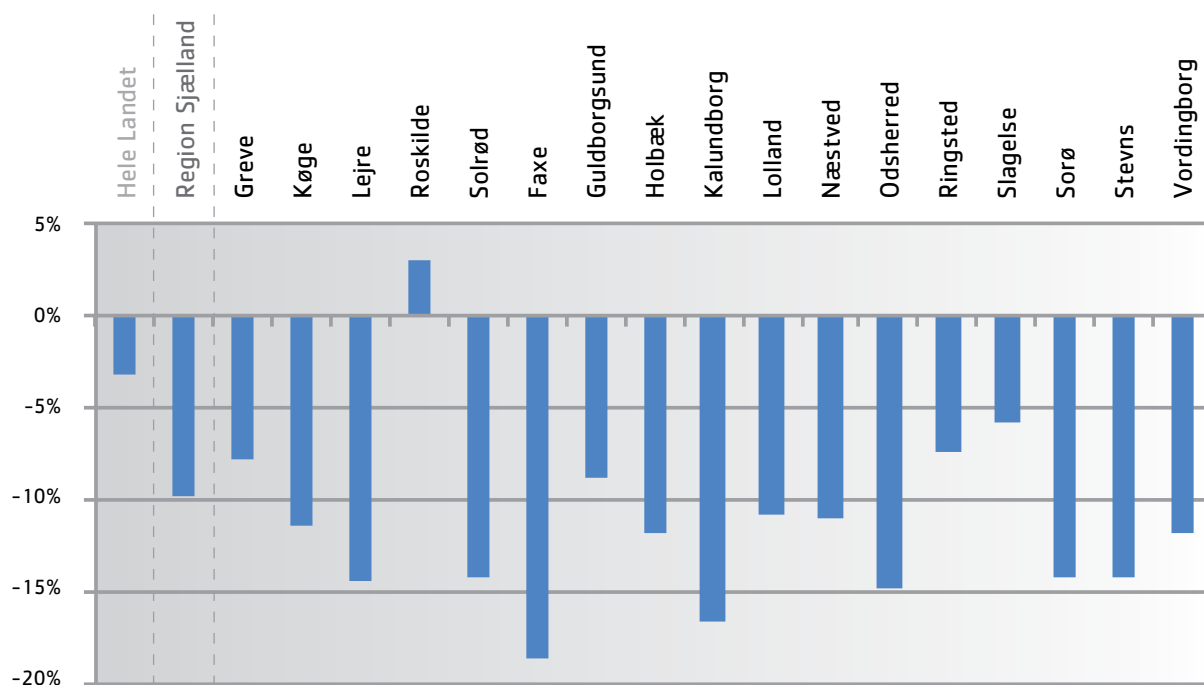


**Indikator 3.2** viser udviklingen i befolkningen 2012 til 2020 for aldersgruppen 15-17-årige fordelt på kommunerne i Region Sjælland. I alle kommunerne er der et fald i antallet af unge i aldersgruppen. Dermed er det også en mindre målgruppe som skal sikre kvalificeret arbejdskraft til fremtidens vækstsektorer.

Indikatoren viser, at det er kommunerne nær hovedstadsområdet og de største bykommuner i regionen, der oplever det mindste fald i befolkningsudviklingen.

Tilføj figur med fremskrivning af arbejdspladser i regionens kommuner eller brug figurer fra Væksttendens 2012-2013.

## Indikator 3.3: Fremskrivning i udviklingen af personer (25-34 år) uden en erhvervskompetencegivende uddannelse frem til 2020



**Note:** Personer uden en kompetencegivende uddannelse er i denne opgørelse personer med grundskole eller en gymnasial uddannelse og dermed uden erhvervskompetence.

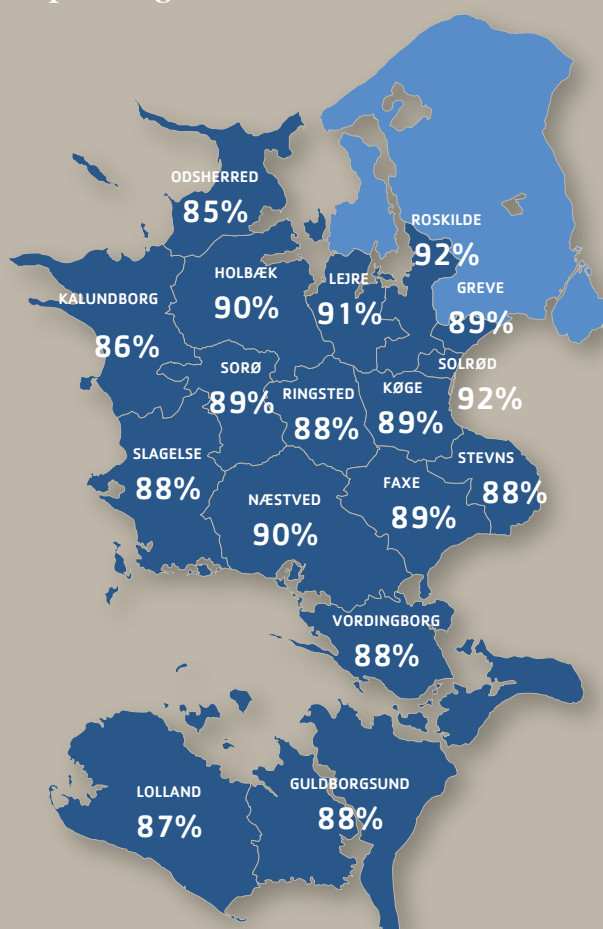
**Indikator 3.3** viser befolkningsudviklingen for den samlede aldersgruppe 25-39 år uden en kompetencegivende uddannelse fra 2011 – 2020 fordelt på de 17 kommuner i Region Sjælland.

Foruden Roskilde Kommune, viser fremskrivningerne, at samtlige af kommunerne i Region Sjælland kan forvente et fald i udviklingen af personer uden en kompetencegivende uddannelse.

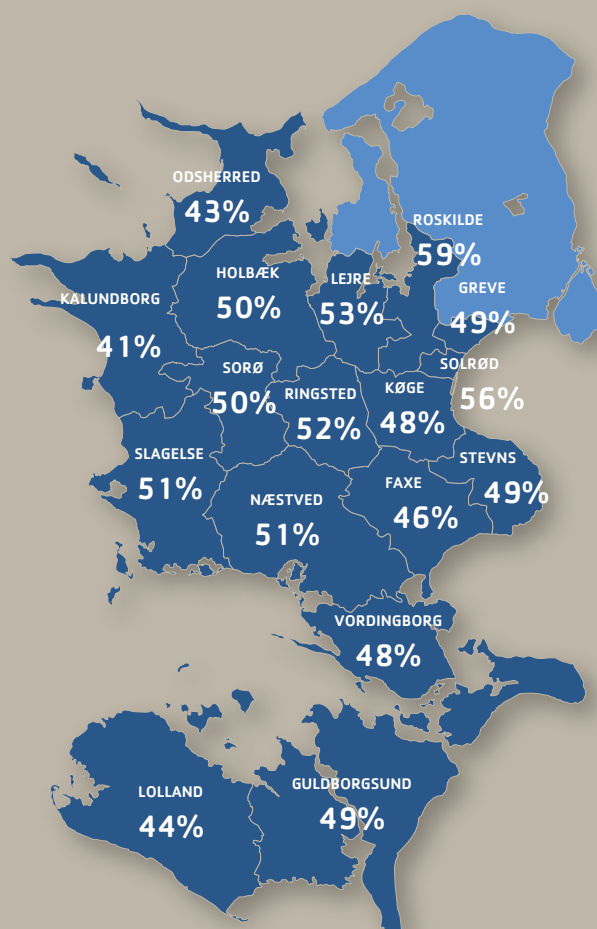
En del af udviklingen skyldes dels, at flere unge forventes at tage en uddannelse (se udviklingen for hele landet) og desuden, at flere unge søger til uddannelsesbyerne for at få en uddannelse. Der sker en intern omfordeling mellem kommuner og regioner i landet. Roskilde er den eneste kommune, der kan forvente en stigning som resultat af, at byen er en universitetsby. Dermed kan Roskilde kommune forvente en tilflytning af borgere, som endnu ikke har en erhvervskompetencegivende uddannelse.

## Indikator 3.4: Andel af ungdomsårgange 2011, som forventes at opnå følgende uddannelsesniveau 25 år efter 9. klasse

Andel som opnår en  
kompetencegivende uddannelse



Andel som opnår en  
videregående uddannelse



Af **indikator 3.4** fremgår andelen af en ungdomsårgang, der forventes at opnå hhv. en kompetencegivende eller/og videregående uddannelse. For lille en andel af ungdomsårgangene i regionen set i forhold de nationale mål forventes at gennemføre en kompetencegivende uddannelse eller få en videregående uddannelse.

Ses der udelukkende på pigerne, opfylder flere af kommunerne regeringens målsætning om at hhv. 95% af en ungdomsårgang skal gennemføre en ungdomsuddannelse, og 60% skal have en videregående uddannelse.

## Indikator 3.5.a: Modelberegnet skøn over de samlede direkte og afledte virkninger af Femern Bælt byggeriet i anlægsperioden. Gennemsnitligt antal beskæftigede pr. år i perioden 2014 - 2020

Uddannelsesgruppe	Lolland-Falster	Region Sjælland	Region Hovedstaden	Østdanmark
<b>Alle uddannelser</b>	<b>2.471</b>	<b>2.787</b>	<b>1.008</b>	<b>3.795</b>
Uden erhvervskompetence	877	985	313	1.298
Faglærte	1.355	1.485	296	1.781
Kort videregående uddannelse	90	111	53	164
Mellemlang videregående uddannelse	64	93	139	232
Lang videregående uddannelse	16	36	170	206

**Note:** Til grund for disse resultater ligger en forudsætning om, at det opgjorte behov for arbejdskraft i forbindelse med byggeriet, dækkes af arbejdskraft med bopæl i Danmark.

De samlede direkte og afledte virkninger af byggeriet af Femern Bælt-forbindelsen vil øge beskæftigelsen i Region Sjælland med ca. 2.800 beskæftigede pr. år i anlægsperioden. For Lolland-Falster skønnes beskæftigelseseffekten alene at svare til 2.500 beskæftigede pr.

år. Dermed forventes den sydlige del af regionen at få det største udbytte af investeringen. En af udfordringen bliver at sikre tilgangen til den rette type arbejdskraft lokalt og dermed mindske behovet for at få arbejdskraft uden for regionens grænser.

## Indikator 3.5.b

### Seks udvalgte uddannelseskategorier, hvortil der forventes stigende efterspørgsel fra Femern Bælt-byggeriet

Uddannelsesgruppe	Lolland-Falster	Region Sjælland
Uden erhvervskompetence	798	886
Erhvervsfaglige uddannelser: Handel og kontor	229	279
Erhvervsfaglige uddannelser: Bygge & anlæg	656	682
Erhvervsfaglige uddannelser: Jern & metal	317	346
Kort videregående uddannelser	90	111
Mellemlange videregående uddannelser: Teknisk mv.	20	33

**Indikator 3.5.b** viser blandt andet, at relativt mange kortuddannede og faglærte inden for bygge- og anlægsgene vil kunne få beskæftigelse i Lolland-Falster. Analysen viser blandt andet, at det kan det blive en udfordring at finde de rette kompetencer til de ufaglærte job,

der udbydes inden for eksempelvis jord- og betonarbejde, som ligeledes skal have et højt kompetenceniveau. Teknikere og ingeniører med stærke kompetencer inden for de specifikke anlægsgaver kan ligeledes blive en mangelvare.

# Sammenfatning af udfordringer i Region Sjælland

Nedenstående sammenfatning af udfordringer er valgt på baggrund af data anvendt i analysen for at løse nogle udfordringer, hvor der dels er en tilstrækkelig målgruppe at igangsætte en indsats for, og som desuden forventes at kunne bidrage til at sikre arbejdskraft til fremtidens vækstsektorer.

- Andelen af befolkningen, som har grundskolen som højest fuldførte uddannelsesniveau, er højt i Region Sjælland sammenlignet med de øvrige regioner. Der er behov for fortsat opkvalificering af den del af arbejdsstyrken, hvis de skal kunne imødekomme virksomhedernes behov for kvalificeret arbejdskraft.
- Som følge af faldet i antallet af de 15-17-årige i 2020, er det overordentlig vigtigt, at gruppen af unge bliver veluddannede, for at de kan sikre den nødvendige arbejdskraft til virksomhederne.
- Andelen af befolkningen mellem 25-39 år, der ikke får en erhvervskompetencegivende uddannelse, forventes at falde de kommende år frem til 2020.
- For lille en andel af ungdomsårgangene i regionen forventes at gennemfører hhv. en ungdomsuddannelse og/eller en videregående uddannelse 25. år efter 9. klasse. Dermed er der stadig et stykke vej, indtil regeringens målsætning er indfriet.
- De fremtidige infrastrukturinvesteringer i Region Sjælland forventes at efterspørge både ufaglært og faglært arbejdskraft. For at sikre at behovet imødekommes med arbejdskraft fra regionen, er det nødvendigt, at de rette kompetencer findes lokalt og regionalt blandt de personer, der er aktive på det sjællandske arbejdsmarked.

## 4. Kildeoversigt

Indikator 1.1:	Ministeriet for Børn og Undervisnings databaser
Indikator 1.2:	Ministeriet for Børn og Undervisnings databaser
Indikator 1.3:	Ministeriet for Børn og Undervisnings databaser
Indikator 1.4:	Ministeriet for Børn og Undervisnings databaser
Indikator 1.5:	Ministeriet for Børn og Undervisnings databaser
Indikator 1.6:	Ministeriet for Børn og Undervisnings databaser
Indikator 1.7:	Ministeriet for Børn og Undervisnings databaser
Indikator 1.8:	Ministeriet for Børn og Undervisnings databaser
Indikator 1.9:	Kortlægningen af uddannelsesdækningen i Region Sjælland, Region Sjælland og GIS Group, 2012
Indikator 2.1:	Danmarks Statistiks Databank, tal for 1. kv. 2010
Indikator 2.2:	jobindsats.dk og Sam-K/Line
Indikator 2.3:	Danmarks Statistiks Databank,
Indikator 3.1:	Fremskrivning med Sam-K/Line
Indikator 3.2:	Fremskrivning med Sam-K/Line
Indikator 3.3:	Fremskrivning med Sam-K/Line
Indikator 3.4:	Ministeriet for Børn og Undervisnings databaser, profilmodellen 2010 for kommuner
Indikator 3.5 a+b:	Modelberegninger med Sam/K-Line, Revideret vurdering af de beskæftigelsesmæssige konsekvenser af Femern Bælt forbindelsen, december 2011

