

Dispensation efter jordforureningslovens § 52 til at tilføre ren jord til Tune Grusgrav

Vedrørende adresse: Roskildevej 38, 4030 Tune, Greve Kommune Matr.nr./Ejerlaug: matr.nr. 50, 51a, 52c, Tune By, Tune

Baggrund

Ansøger har den 23.02.2023 søgt om tilladelse til at tilføre jord til Tune Grusgrav, dele af matr.nr. 50, 51a og 52c, Tune By, Tune, beliggende Roskildevej 38, 4030 Tune, Greve Kommune. Ansøgningen omfatter tilførsel af op til 400.000 m³ ren jord i perioden medio 2023 til medio 2025. Ansøgning inklusive bilag er vedlagt som **bilag 1**.

I Hedebo Grusgrav er der ca. 0,3 m muld og op til 12 m overjord, der skal håndteres, før råstofferne kan indvindes. Grundet projektarealets størrelse er der ikke mulighed for at afsætte et areal til at deponere overjorden på da det vil optage så stor en del af projektarealet, at det vil være nødvendigt, at flytte overjorden rundt ad flere omgange for at kunne udnytte hele forekomsten. Dette vil være til gene for såvel Nymølle som miljø og naboer. Muld og råjord vurderes at udgøre op til 600.000 m³. Nymølle forestår at håndtere overjorden i flere mindre projekter:

Muldlaget anvendes til etablering af 600-700 m (støj)volde af 5 meters højde.

Omkring 40.000 m³ råjord forventes placeret på matriklen 7000y vest-nordvest for projektarealet, hvor der er søgt om landzonetilladelse hos Roskilde Kommune. Råjorden modelleres til en bakke med stisystemer.

Der søges § 52 dispensation til at tilføre op til 400.000 m³ råjord til matr.nr 50 m.fl. Tune By, Tune i den tidligere grusgrav, her kaldet i Tune Grusgrav.

Den resterende råjord forventes at kunne håndteres på projektarealet og vil indgå i efterbehandlingen.

Transporten af råjorden vil foregå med egne dumpere og Nymølle vil stå for at sikre, at der ikke tilkøres andre råstoffer, men udelukkende den jomfruelige råjord fra Hedebo Grusgrav. Den tilkørte råjord anvendes til landskabsmodellering. Der henvises i øvrigt til bilag 4 og 5 i ansøgningen.

Region Sjællands afgørelse

Afgørelsen er truffet efter § 52 stk. 2, nr. 3 i Jordforureningsloven¹.

Region Sjælland har i afgørelsen taget i betragtning, at der er tale om, at nærværende dispensation alene medfører flytning af jord mellem to råstofgrave, som ligger inden for samme grundvandsressource. I vurderingen indgår tillige, at risikoen for, at der tilføres forurenede jord til

Dato:

28.11.2023

Regional Udvikling Miljø & Ressourcer

Alléen 15

4180 Sorø

Tlf.: 7015 5000

naturmiljo@regionsjaelland.dk

www.regionsjaelland.dk

Sagsnr.:

EMN-2023-03484

Matr.nr./Ejerlaug:

16d, 6f, 6r, 50, 51a og 52c, Tune By,
Tune

Sagsbehandler

Martin Hjort

Direkte/mobil 93 56 76 15

mhjort@regionsjaelland.dk

¹ Bekendtgørelse af lov om forurenede jord; lovbekendtgørelse nr. 282 af 27. marts 2017.

råstofgraven er meget lille, såfremt de stillede krav til kontrol af den tilførte intaktjord overholdes. Regionen vurderer samlet, at tilførslen af 400.000 m³ intaktjord til råstofgraven ikke vil påvirke grundvandet og derved udgøre en risiko for drikkevandsinteresserne.

Dispensationen til tilførslen af intaktjord til råstofgraven er givet under forudsætning af, at de vilkår, der er fastsat i nærværende afgørelse overholdes.

Geologi

Områdets geologi er beskrevet ved hjælp af tre borer, der alle ligger inden for 0,5 kilometers afstand af projektområdet. Fra vest i boring med DGU nr. 206.1117 beskrives ca. 5 m lerlag over 12 m sand og grus efterfulgt af kalk 17 m u.t. I boring med DGU nr. 206.1127 er lerlaget erstattet af en opblanding af sand med ler/silt i de øverste ca. 8 m efterfulgt af ca. 4 m ler og så ca. 10 m sand og grus, herefter beskrives 11 m med skiftevis ler og kalk inden kalken anbores ca. 34 m u.t. I den sidste boring DGU nr. 207.67 beskrives skiftevis og med varierende tykkelse lerlag og sand og grus ned til ca. 20 m, hvor der beskrives 5 m sand inden kalken anbores 25 m u.t. Potentialekort viser at grundvandets strømningsretning er fra nordvest mod sydøst.

Drikkevandsinteresser

Tuneengen er beliggende i et område med særlige drikkevandsinteresser (OSD) og i indvindingsopland til drikkevandsforsyning. Den nærmeste drikkevandsboring til almen vandforsyning, DGU nr. 207.2598 ligger omtrent 970 m mod sydøst, og den nærmeste ikke almene drikkevandsboring DGU nr. 207.3459 ligger omtrent 1050 m mod øst. Grundvandsspejlet ligger jf. omkringliggende borer DGU nr. 206.1117, 206.1127 og 207.67 i ca. kote 24,9 - 32,7, hvor bunden af Tuneengen ligger i ca. kote 37,5.

Områdets drikkevand må betragtes som relativt dårligt beskyttet mod forurening, idet lerlaget er forholdsvis tyndt (under 10 m) og dybden til det primære grundvandsmagasin kalken er relativt lille (under 30 m) i det område, hvor der ønskes tilført jord.

Region Sjælland vurderer, at risikoen for forurening ved tilførsel af jord er lille, idet dispensationen alene medfører flytning af jord mellem to råstofgrave, som ligger inden for samme grundvandsressource. I vurderingen indgår tillige, at risikoen for, at der tilføres forurenede jord til råstofgraven er meget lille, såfremt de stillede krav til kontrol af den tilførte intaktjord overholdes, og der foretages en grundig kontrol af at tilført jord overholder de fastsatte kriterier.

Definitioner

Ved **intaktjord** forstås jord som er aflejret af naturen uden menneskelig påvirkning og som fortsat ligger i sit naturlige leje. Intaktjord er således ikke genplaceret eller omgravet i forbindelse med menneskelige aktiviteter som f.eks. terrænregulering, omgravning, pløjning eller andre anlægsprojekter.

Partshøring

Udkast til afgørelse har i perioden 3. oktober til 31. oktober 2023 været i partshøring hos:
Nymølle Stenindustrier A/S (ansøger)
Greve Kommune
Hedeland I/S (lodsejer)
Tune Vandværk A.m.b.a

Region Sjælland har modtaget høringssvar fra ansøger og Greve Kommune, som behandles nedenfor. Regionens bemærkninger til høringssvarene er angivet med *kursiv*. Høringssvarene er vedlagt som **bilag 5**.

Ansøger har bemærket følgende:

Formuleringen i dispensationen lægger meget vægt på, at der tilkøres jord udefra med lastbil, hvilket ikke er tilfældet. Der tilkøres udelukkende råjord med dumpere fra de matrikler, hvortil der er ansøgt om gravetilladelse (matr.nr. 2r, 12b og 40, Vindinge samt 63b, Tune By, Tune), der nærmest kan betegnes som naboarealer.

*Region Sjælland er opmærksom på, at der alene sker tilførsel af jord fra én råstofgrav til en anden inden for samme grundvandsressource, jf. også regionens samlede begrundelse nedenfor. Udtrykket "vognlæs" skal således ikke forstås som tilførsel af jord fra fremmede lokaliteter, men derimod som dækkende over **enhver håndtering** af jord på de arealer, som skal afgive henholdsvis modtage jorden.*

Greve Kommune har bemærket følgende:

Kommunen konstaterer, at det i vilkårene ikke er klart angivet, at jorden kun kommer fra Hedebo Grusgrav. Kommunen anbefaler, at der indsættes set vilkår, der klart beskriver, at der kun må tilføres jord fra matr.nr. 2r, 12b og 40, Vindinge By, Vindinge til Tune Grusgrav. Således sikres, at der ikke tilføres jord fra fremmede lokaliteter. Eftersom ingen af matriklerne er områdeklassificeret eller kortlagt, bliver vilkår 16, 17 og 18 overflødige.

Region Sjælland er enig i, at det bør præciseres, hvor den tilførte jord må stamme fra. Ved vurderingen har regionen lagt vægt på, at der ved meddelelse af nærværende dispensation er lagt stor vægt på, at den tilførte jord alene stammer fra matr.nr. 2r, 12b og 40, Vindinge samt 63b, Tune By, Tune. Dette er herefter præciseret i vilkår 1. Endvidere udgår udkastets vilkår 16, 17 og 18 som følge af foranstående.

Kommunen bemærker desuden, at der i vilkår 7 omtales et mellemdepot til stikprøvekontrol. Der må oplagres 500 m³ jord svarende til 900 tons jf. omregningsfaktoren i vilkår 14. I vilkår 29 omtales et mellemdepot hvor maksimalt må oplagres 200 m³ jord. Der er således uoverensstemmelse mellem depotstørrelsen i de 2 vilkår medmindre der er tale om 2 forskellige mellemdepoter til hhv. de øverste 50 cm og den øvrige jord. Dette bør fremgå tydeligt. Hvis der er tale om det samme mellemdepot bør mængdeangivelsen være den samme.

Region Sjælland er enig i, at de forskellige grænseværdier kan give anledning til tvivl. Regionen lægger herefter til grund, at der er tale om ét mellemdepot, og at den maksimalt tilladte jordmængde fastsættes til 500 m³. Som en konsekvens heraf ændres (det oprindelige) vilkår 29.

Kommunen bemærker endvidere, at Af vilkår 14 fremgår at jordpartier skal undersøges med 1 prøve pr 30 tons op til 1000 tons hvorefter prøvfrekvensen er en prøve pr 120 tons. Af vilkår 27 fremgår, der skal udtages en stikprøve af egenkontrollen pr påbegyndt 1000 tons. Der er altså uoverensstemmelse med prøvfrekvensen medmindre der er tale om forskellige jordtyper. I så fald bør dette fremgå mere klart. Endelig bemærker Greve Kommune at der maksimalt må lægges hvad der svarer til 900 tons i mellemdepotet. Det betyder at jordpartier på 1000 tons ikke kan placeres i mellemdepotet med henblik på stikprøvekontrol.

Region Sjælland bemærker hertil, at vilkår 14 angår forhåndsgodkendelse af det pågældende jordparti. Formålet med vilkår er at sikre, at der ikke sker tilførsel af jord, som ikke overholder de i dispensationen fastsatte vilkår, hvorved der er risiko for forurening af grundvand mv. Vilkår 14 har således primært et forebyggende sigte. Vilkår 27 er udtryk for mindstemål, som virksomheden skal overholde som led i eget tilsyn med den tilførte jord. Der er således tale om, at de to vilkår regulerer forskellige situationer, hvilket indebærer at der er behov for vilkår med forskelligt indhold. Regionen vurderer derfor samlet, at de pågældende vilkår skal fastholdes.

Kommunen bemærker herudover, at det bør overvejes om der i vilkår 15 skal tilføjes at analyserne også skal omfatte pesticider stikprøvevis.

Region Sjælland bemærker hertil, at regionen ikke har praksis for at stille vilkår om stikprøvetagning for indhold af pesticider. Regionen vurderer herudover, at den konkrete sag ikke indeholder oplysninger, som giver grundlag for at indsætte et sådant vilkår.

Kommunen bemærker endeligt, at områdets geologi er beskrevet ved 3 borer. Alle borerne ligger øst for graveområdet og i en afstand af op til 500 meter fra den kommende grusgrav. Geologien beskrives til mellem 5 og 12 meter dæklag over sand/grus. I boring DGU nr. 206.1133 der er placeret langs skel til matrikel 12c er geologien beskrevet som 6 meter ler og sand over grus forekomsten.

Region Sjælland bemærker hertil, at regionen er opmærksom på disse oplysninger, men vurderer at disse ikke giver anledning til ændringer i dispensationen, idet denne vurderes tilstrækkelig til at sikre mod forurening af grundvand mv.

Vilkår

For at minimere risikoen for at forurenede jord tilføres råstofgraven og derved forurener grundvandet, er det nødvendigt at stille vilkår til kontrollen med, at det kun er ren jord der tilføres til råstofgraven.

Der er efter jordforureningslovens § 52 stk. 2 nr. 3 knyttet vilkår til dispensationen. Vilkårene er opdelt i generelle vilkår, vilkår for forhåndsgodkendelse samt vilkår for egenkontrol og stikprøvekontrol.

De generelle vilkår er vilkår for driften af jordtilførslen, f.eks. jordmængde, tilførselsperiode og lignende. Vilkår for forhåndsgodkendelse omhandler den kontrol af jorden, der skal foregå på det sted, jorden skal flyttes fra. Endelig indeholder vilkår for egenkontrol og stikprøvekontrol vilkår for den kontrol af jorden, der skal foretages af virksomheden i graven.

Generelle vilkår

1. Der må alene tilføres jord fra matr.nr. 40, 2r, 12b, Vindinge By, Vindinge samt matr.nr. 63b, Tune By Tune. Der må kun tilføres jord, der på forhånd er analyseret, vurderet og godkendt i henhold til virksomhedens kontrolsystem. Jorden skal overholde de grænseværdier, som tilsynsmyndigheden har fastsat for indholdet af visse stoffer i jorden, der er opstillet i **bilag 2**. Region Sjælland kan ændre på grænseværdierne, hvis det findes nødvendigt af hensyn til miljøet.
2. Der må tilføres maksimalt 400.000 m³ jord til råstofgraven. Modtagearealet er vist på **bilag 3**.
3. Jordpartier på under 2 vognlæs eller 30 m³ må ikke tilføres råstofgraven.
4. Jordtippen skal i hele åbningstiden være bemandede ved modtagelse af jord. Der må ikke være mulighed for aflæsning af jord på tidspunkter hvor graven er ubemandede eller lukket.
5. Ansøger har ansvaret for, at der ikke kommer andre materialer i graven end dem, der opfylder kravene i denne dispensation. Ansøger bærer ligeledes ansvaret for at jorden ikke er forurenede.
6. For at undgå tilførsel af jord forurenede fra diffuse kilder, må de øverste 50 cm jord fra et hvilket som helst areal aldrig tilføres, uden at der er foretaget en historisk undersøgelse af

jorden ift. historiknøglen vedlagt som **bilag 4** og eventuelt efterfølgende analyseret for relevante parametre.

7. Der skal anlægges et mellemdepot til aflæsning af jord i forbindelse med stikprøvekontrollen. Mellemdepotet skal placeres på et ikke udgravet eller på et opfyldt areal. Arealet skal være rømmet for muld. På mellemdepotet må der på intet tidspunkt oplagres mere end 500 m³ jord. Tilsynsmyndigheden skal acceptere placering, indretning og størrelse af mellemdepot, inden dispensationen tages i brug.
8. Intaktjord med naturligt højt indhold af organisk materiale, f.eks. muld, tørv, gytje og lignende, må ved opfyldning ikke tildækkes af andre jordarter, da indholdet af organisk materiale ved tildækning, giver risiko for ophobning af gas og forurening af grundvandet på grund af nedbrydning af det organiske materiale.
9. Tilsynsmyndigheden kan ud over egenkontrollen (jf. vilkår **25-38**) ved afvigelser eller begrundet mistanke om deponering af forurenede jord mv. kræve foretaget yderligere analyser af den tilkørte jord.
 - Prøverne skal udtages og analyseres af et laboratorium som er akkrediteret til det. Laboratoriet skal godkendes af tilsynsmyndigheden
 - Prøverne er ikke en del af virksomhedens egenkontrol. Udgifter til prøvetagning og analyser dækkes af driftsherren.
 - Hvis krav om supplerende analyser viser sig at være ubegrundet, vil tilsynsmyndigheden refundere den del af omkostningen som måtte overstige kr. 30.000 ekskl. moms.
 - Hvis det ved supplerende analyser konstateres, at dispensationens krav ikke er overholdt, vil alle følgeomkostninger til yderligere belysning af situationen og lovliggørelse af forholdet påhvile driftsherren, ligesom sådanne omkostninger ikke indregnes i ovenstående årlige beløbssum.
10. Såfremt vilkårene for modtagelse af jord i råstofgraven ikke overholdes, kan dispensationen ophæves.
11. Region Sjælland kan ændre på foranstående vilkår, hvis det vurderes nødvendigt for at sikre, at der ikke tilføres forurenede jord i råstofgraven.
12. Dispensationen er gældende indtil 1. august 2025.

Forhåndsgodkendelse af jord

13. Alle jordpartier skal anmeldes til virksomheden og forhåndsgodkendes til deponering, før de transporteres ind på råstofgraves område. Driftsherren er ansvarlig for forhåndsgodkendelsen. Jord der ønskes tilført Tune Grusgrav skal være analyseret og overholde grænseværdierne i bilag 1 (se vilkår 20) samt være beskrevet i henhold til gældende anmeldeskema JG 005 (bilag 4) som kan rekvireres hos kommunerne samt hentes på KL's hjemmeside: <http://www.klxml.dk/KLB/Blanket/Gaelder/jg005.pdf>.
14. Prøvetagning, i forbindelse med forhåndsgodkendelse, skal udføres af en af regionen anerkendt prøveudtager eller godkendt virksomhed, og standardproceduren for fastsættelse af analysetal er følgende, idet der anvendes en omregningsfaktor på 1,8 ton/m³, med mindre andet kendes konkret:

For jordpartier på op til 1000 ton skal der som udgangspunkt udtages 1 prøve pr. 30 ton. Ud over de første 1000 ton udtages én prøve pr. 120 ton.

Forudgående prøvetagning kan dog udelades for:

- Uforurennet intakt jord der kommer fra naturarealer.
- Uforurennet intakt jord fra landbrugsarealer der ikke har været påvirket af jordbrugsmæssig spredning af slam og pesticider mv. de sidste to år. Kopi af sædskifteplan/markplan eller lignende kan vedlægges som dokumentation.

15. Analyseparametre og analysemetoder i forbindelse med forhåndsgodkendelsen af jord skal udføres i henhold til de, til enhver tid gældende krav vedrørende analysemetode. Der skal som et minimum analyseres for:

- BTEX og totalkulbrinter i)
- Benz(a)pyren, PAH ii)
- Bly, cadmium, kobber, zink og arsen

i) Totalkulbrinter skal kvantificeres i fraktionerne (Benzen-C₁₀, >C₁₀-C₁₅, >C₁₅-C₂₀ og >C₂₀-C₄₀).

ii) PAH-analyser (analyser for Poly Aromatiske Hydrocarboner) skal omfatte kvantificering af indholdet af enkeltkomponenterne flouranthen, benz(b+j+k)flouranthen, benz(a)pyren, dibenz(a,h)anthracen og indeno(1,2,3-cd)pyren samt sum-PAH'er bestemt som summen af koncentrationerne af hver af de nævnte enkeltkomponenterne.

Der må i øvrigt kun modtages jord fra lokaliteter jævnfør Historiknøglen² i den udstrækning der foreligger historik og analyser i overensstemmelse hermed og jorden efterlever grænseværdierne i bilag 1.

Jord fra gartnerier og plantager skal yderligere analyseres for pesticider m.v. jævnfør historiknøglen's pkt. 1.21 samt arsen. Pesticidanalyser af jorden skal overholde Miljøstyrelsens jordkvalitetskriterier for de relevante stoffer.

Der henvises i øvrigt til bilag 2 i Jordflytningsbekendtgørelsen med hensyn til analysemetoder.

16. Dokumentation for de tilførte og for afviste jordpartier skal være tilgængelige for tilsynsmyndigheden i mindst tre år efter modtagelsen. Ved dokumentation forstås:

- Følgesedler
- Stamoplysninger
- Resultat af vurdering af jorden
- Analyseresultater
- Registrering af jordpartiets placering eller anden registrering som kan medvirke til at genfinde jordpartiet i den tidligere råstofgrav
- Godkendt/afvist
- Dokumentation for at modtagerkommune og afsender af jorden er orienteret om at jorden er blevet afvist i graven.

17. I de første 6 måneder efter ibrugtagningen af dispensationen skal meddelelse om afvisning løbende ske skriftligt til tilsynsmyndigheden. Herefter tager tilsynsmyndigheden stilling til, om der fortsat skal ske løbende meddelelse til tilsynsmyndigheden.

Vilkår til egenkontrol og stikprøvekontrol

18. Ansøger udarbejder en instruks for egenkontrol, som indeholder beskrivelse af omfanget af tilsyn ved tippen, hvilke indikationer der fører til at vognlæs med jord (såvel analysepligtig

² Miljøstyrelsens "Orientering til kommunerne om ny jordflytningsbekendtgørelse" af 8. oktober 2007, Bilag C.

som ikke-analysepligtig) afvises, hvordan en afvisning af vognlæs skal foregå og hvem der informeres herom.

19. Det er ansøgers ansvar, at alle personer, der har med jordmodtagelse at gøre i graven, er bekendt med og lever op til instruksen for egenkontrol.
20. Instruks for egenkontrol skal sendes til og godkendes af regionen, inden råstofgraven kan modtage uforurenede jord.
21. Der skal udføres visuel kontrol af alle tilførte vognlæs, uafhængig af hvilken type ejendom/areal jorden stammer fra. Det skal registreres ved hvert læs, at denne kontrol er foretaget. Hvis jorden udviser forureningsindikationer (såsom misfarvning og lugt), eller hvis jorden indeholder bygningsaffald, slagge eller andre fremmedelementer, skal læsset afvises.
22. Alle jordlæs, der ved ankomsten ikke opfylder vilkår for forhåndsgodkendelse skal afvises. Afvises jorden skal den anvisende kommune orienteres med henblik på anvisning af alternativ bortskaffelse til den afviste jord.
23. Det er virksomhedens ansvar, at der altid er mindst én person tilstede til at udføre egenkontrollen.
24. Rutinemæssigt skal virksomhedens eget tilsyn udtage én jordprøve pr. påbegyndt 1.000 ton til analyse, dog mindst én stikprøve for hvert jordparti. Stikprøven skal udtages fra et tilfældigt vognlæs i det pågældende jordparti.

Ved jordparti forstås en mængde jord, der stammer fra et afgrænset areal, der har været udsat for samme miljøpåvirkning.
25. Jordprøven skal udtages af en prøvetager fra råstofgraven, som er godkendt af Region Sjælland.
26. Et vognlæs jord, der er udvalgt til stikprøvekontrol, lægges til side på mellemdepotet og markeres, så læsset kan genfindes. Jordbunken må højst være 5 meter bred og 2,5 meter høj. På mellemdepotet må der, jf. vilkår 6, på intet tidspunkt oplagres mere end 500 m³ jord.
27. Jordprøven udtaget til stikprøvekontrol skal være en blandingsprøve af 5 delprøver udtaget jævnt fordelt i jordbunken, i en dybde af ca. 0,5 meter.
28. Stikprøven fyldes på rilsanpose og/eller redcapglas som opbevares køligt (dvs. ved 4°C) og mørkt (f.eks. i en køletaske eller i et køleskab). Prøven skal tages i arbejde på laboratoriet senest 48 timer efter det tidspunkt, hvor den er udtaget.
29. Driftsherren i råstofgraven skal kende historikken på det parti jord, som stikprøvekontrollen repræsenterer og prøven skal efterfølgende analyseres i henhold til minimumskravet til analyser samt for de relevante parametre i henhold til historikken.
30. Prøven skal analyseres i henhold til de til enhver tid gældende krav til metode og detektionsgrænse mv. Der skal som minimum analyseres for:
 - BTEX og totalkulbrinter i)
 - Benz(a)pyren, PAH ii)

- Bly, cadmium, kobber, arsen, nikkel, chrom og zink

i) Totalkulbrinter skal kvantificeres i fraktionerne (Benzen-C₁₀, >C₁₀-C₁₅, >C₁₅-C₂₀ og >C₂₀-C₄₀).

ii) PAH-analyser (analyser for Poly Aromatiske Hydrocarboner) skal omfatte kvantificering af indholdet af enkeltkomponenterne flouranthen, benz(b+j+k)flouranthen, benz(a)pyren, dibenz(a,h)anthracen og indeno(1,2,3-cd)pyren samt sum-PAH'er bestemt som summen af koncentrationerne af hver af de nævnte enkeltkomponenterne.

Der henvises i øvrigt til bilag 2 i Jordflytningsbekendtgørelsen med hensyn til analysemetoder.

Jord fra gartnerier og plantager skal ud over minimumskravet til analyser også analyseres for pesticider mv. jævnfør historiknøglens pkt. 1.21. Pesticidanalyser af jorden skal overholde jordkvalitetskriteriet for de relevante stoffer.

31. Hvis der konstateres en overskridelse af de fastsatte grænseværdier i jorden i mellemdepotet udvalgt til stikprøvekontrol, og denne jord er en del af et jordparti som allerede er tilført, skal tilsynsmyndigheden straks underrettes, således at tilsynsmyndigheden kan træffe afgørelse om nødvendig indsats fra driftsherren, f.eks. genfindning af jordpartiet, afgrænsning og kontrolanalyse af det forurenede jordparti, samt eventuel fjernelse af jordpartiet.
 - Hvis tilsynsmyndigheden finder det nødvendigt, skal driftsherren påbegynde fjernelse af forurenede jord senest 1 uge efter kontrolanalyserne foreligger og skal fortsætte uden afbrydelse. Alternativt kan driftsherren vælge straks at fjerne hele det pågældende jordparti (for egen regning).
 - Hvis tilsynsmyndigheden finder det nødvendigt, skal driftsherren levere dokumentation for, at al forurenede jord er fjernet, herunder renbundsprøver fra gravefeltet og kvitteringer fra det anlæg som har modtaget den forurenede jord.
32. Der skal føres journal over den visuelle kontrol og stikprøvekontrollen. For stikprøvekontrollen skal det fremgå hvornår egenkontrollen er udført, hvor jordpartiet stammer fra, dets historik, hvem der udtog stikprøvekontrollen, analyseresultater samt virksomhedens vurdering af jordpartiet i forhold til kontrolsystemet (godkendt/afvist).
33. Egenkontroljournalen skal være tilgængelig for tilsynsmyndigheden i mindst 3 år.
34. Hvis Region Sjælland finder det nødvendigt, kan egenkontrollen tages op til revision og om nødvendigt ændres.

Hvis der kommer ny viden om forurenende stoffers miljøbelastning, der er relevant for denne sag, vil regionen ændre på grænseværdierne i bilag 2. Alt afhængig af hvad den nye viden viser, kan grænseværdierne enten blive hævet eller sænket.

Indberetning

35. Driftsherrens årlige indberetning til tilsynsmyndigheden skal ske som beskrevet i det følgende:

Der skal hvert år senest den 1. marts indsendes følgende:

- En samlet opgørelse over mængden af jord som er modtaget.
- En opgørelse over evt. fjernede jordmængder (med begrundelse) i løbet af året.
- Opgørelse over udnyttet og tilbageværende deponeringskapacitet ved årets udgang.
- Kort eller luftfoto med angivelse af areal(er), hvor der er sket opfyldning i det forudgående kalenderår.

Opgørelsen skal så vidt muligt leveres elektronisk til Region Sjælland på naturmiljo@regionsjaelland.dk.

Driftsherren er for hvert jordparti forpligtet til arkivere en anmeldeblanket svarende til blanket udarbejdet af KL til brug for jordflytning i henhold til jordflytningsbekendtgørelsen JG 005. For hvert jordparti arkiveres tillige analyseresultater for enkeltkomponenter og gennemsnitsværdier for enkeltkomponenter evt. i regneark.

Arkiverede anmeldeblanketter og analyseresultater skal på Region Sjællands anmodning kunne forelægges for de forudgående 3 års deponering.

Generelle bestemmelser

36. Regionens medarbejdere har, i henhold til § 66 i lov om forurenede jord, til enhver tid uden retskendelse og mod behørig legitimation adgang til råstofgraven (modtagelsesstedet) og opgravningsstederne for blandt andet at se, om loven og de vilkår, der er stillet, overholdes.

Samlet begrundelse

Samlet set vurderer, Region Sjælland, at der kan meddeles dispensation til det ansøgte. Ved vurderingen har regionen lagt vægt på, at der alene vil ske tilførsel af jord mellem to råstofgrave, som ligger inden for samme grundvandsressource. Endvidere har regionen lagt vægt på, at der alene kan ske tilførsel af uforurenede intaktjord. Endelig vurderer regionen, at de stillede vilkår er sædvanlige for den pågældende type dispensation og i tilstrækkelig grad sikrer mod forurening af grundvandet.

Lovhenviisning

Efter jordforureningslovens § 52 stk. 2, nr. 3 giver Region Sjælland hermed dispensation til tilførsel af klasse uforurenede intaktjord til råstofgraven på matr. nr. 50, 51a og 52c, Tune By, Tune, beliggende Roskildevej 38 4030 Tune, Greve Kommune. Der må maksimalt tilføres 400.000m³ jord til råstofgraven.

Det er Region Sjælland, der fører tilsyn med, at tilførslen af jord til råstofgraven, er i overensstemmelse med de vilkår vi har fastsat. Dette fremgår af jordforureningslovens § 66.

Klagevejledning

Afgørelsen meddeles efter jordforureningslovens § 52 og der er mulighed for at klage over afgørelsen til Miljø- og Fødevarerklagenævnet.

Klagefristen er 4 uger fra offentliggørelsen, som er den 28.11.2023. **Klagefristen er således den 26. december 2023, kl. 23.59.**

Klageportalen ligger på www.borger.dk og www.virk.dk. Klagerne sendes gennem Klageportalen til den myndighed, der har truffet afgørelsen. En klage er indgivet, når den er tilgængelig for myndigheden i Klageportalen inden kl. 23.59 på den dag, hvor klagefristen udløber. For hver klage du indgiver, skal der betales et gebyr på kr. 900 for privatpersoner og 1.800 kr. for foreninger og virksomheder.

Vejledning om gebyrordningen kan findes på Miljø- og Fødevarerklagenævnets hjemmeside.

Rettidig klage efter denne lov har opsættende virkning for tilladelsen, medmindre Miljø- og Fødevarerklagenævnet bestemmer andet.

Region Sjællands afgørelse kan indbringes for domstolene inden 12 måneder efter, at afgørelsen er meddelt.

Bilag:

Bilag 1: Ansøgning med bilag

Bilag 2: Grænseværdier

Bilag 3: Oversigtskort (ansøgningens bilag 4)

Bilag 4: Historiknøglen

Bilag 5: Høringssvar

I partshøring hos:

Nymølle Stenindustrier A/S (ansøger)

I/S Hedeland (lodseejer)

Tune Vandværk A.m.b.a.

Greve Kommune

BILAG 1: ANSØGNING INKLUSIV BILAG

**Ansøgning om dispensation for tilførsel
af ren jord til råstofgrave, efter
jordforureningslovens § 52**

Ansøger	
Navn Nymølle Stenindustrier A/S, att. Christoffer Skov, Christoffer.skov@nymoelle.dk	
Adresse Østre Hedevej 2	Postnummer 4000 Roskilde
Ansøger er (sæt kryds) <input type="checkbox"/> Grundejer <input type="checkbox"/> Entreprenør <input type="checkbox"/> Rådgiver (miljøteknisk) <input checked="" type="checkbox"/> Andet _____	
Grundejer	
Navn: I/S Hedeland	
Adresse: Tranemosevej 2	Postnummer 2640 Hedehusene
Tlf.nr.: 46136318	
Hvilken råstofgrav skal tilføres jord?	
Adresse: Roskildevej 38	Postnr. og by 4000 Roskilde
Matr.nr. Dele af 50, 51a, 52 c Tune By	Ejerlav: Tune
Ejendommens nuværende anvendelse (sæt kryds) <input type="checkbox"/> Beboelse <input type="checkbox"/> Erhverv <input type="checkbox"/> Blandet bolig og erhverv <input checked="" type="checkbox"/> Andet <u>Naturområde rekreativt areal</u>	
Status (sæt kryds) <input type="checkbox"/> Ny råstofgravning <input type="checkbox"/> Igangværende råstofgravning <input checked="" type="checkbox"/> Afsluttet råstofgravning <input type="checkbox"/> Vedlæg kopi af ny og/eller gammel tilladelse _____	
Tilførsel af jord	
Der ønskes tilført <input checked="" type="checkbox"/> Ren jord Antal m ³ Op til 400.000 m ³ <input type="checkbox"/> Lettere forurenet jord Antal m ³ _____ <input type="checkbox"/> Andet _____ <input type="checkbox"/> Vedlæg kopi af eventuel gammel dispensation _____	
Hvem udfører det daglige tilsyn med at den tilførte jord er ren?:	
Medarbejder hos Nymølle	
<input type="checkbox"/> Tidsplan (vedlægges) Forventet start: Sommeren 2023 Forventet slut: 2 år efter start	

Drikkevandsinteresser – Oplysningerne kan indhentes ved kommunen

Ligger råstofgraven i et område med

Særlige drikkevandsinteresser

Drikkevandsinteresser

Indvindingsområde til offentlig vandforsyningsanlæg, Navn

Nærmeste almen vandforsyning, DGU nr. 207.2598 ligger omtrent 970 m mod sydøst

Indvindingsområde til private vandforsyningsanlæg vandværk, Navn:

DGU nr. 207.3459 ligger omtrent 1050 m mod øst

Vandskel

Artesisk vand

Skal der deponeres over eller under grundvandsstanden **Over grundvandsspejl**

Vedlæg kopi af kort over drikkevandsforholdene. **Se projektbeskrivelse**

Er der udført grundvands-, miljø- eller geotekniske undersøgelser på grunden:

Nej Ja (vedlægges en kopi)

Er der udført geologisk, hydrologisk, miljø- eller geotekniske undersøgelser på grunden:

Nej Ja (vedlægges en kopi)

Bilag:

Bilag 1, Projektbeskrivelse til Ansøgning om dispensation for tilførsel af ren jord til råstofgrave, efter jordforureningslovens § 52.

Bilag 2, Landskabelige beskrivelse Opland feb 23

Bilag 3, Redigeret vejadgang 1-5000

Bilag 4, Fremtidig plan Nedslag ved tuneengen 1-2000

Bilag 5, Snit ved tuneengen 1-2000

Bilag 6, Tilladelse Tuneengen 1998

Følgende er en huskeliste for ansøgningen: Se vedlagte bilag

Placering af råstofgraven:

- Afstanden til nærmeste private indvinder
- Afstanden til nærmeste boliger
- Tilførselsveje privat, kommunal, stat
- Projektets placering (målfast kort med hele den aktuelle matrikel vedlægges).

Tilførslen af jord:

- Beskrivelse af placering på ejendommen
- Deponeres der under grundvandsspejlet?
- Kort beskrivelse af evt. tilførsel af jord.
- Den anslåede mængde af ren jord, som evt. skal håndteres pr. år?
- Den anslåede mængde af ren jord, som evt. skal håndteres i alt?

Tilladelser, evt. miljøredegørelser og godkendelser:

- Er der tidligere givet dispensation, vedlæg kopi af dispensation?
- Er der givet gravetilladelse - hvis ja vedlæg venligst en kopi.
- Er der udarbejdet en efterbehandlingsplan – hvis ja vedlæg venligst en kopi.
- Er eller har der været en givet evt. miljøgodkendelse til eksempelvis deponering/affald - hvis ja vedlæg venligst en kopi

- Evt. miljøudredninger, herunder, konsekvensvurderinger for grundvand og overfladerecipienter, VVM-screening, habitatundersøgelser, beskyttelses- og fredningsforhold - hvis ja vedlæg venligst en kopi

Udfyld disse sider og fremsend dem sammen med projektbeskrivelse til Region Sjælland på naturmiljo@regionsjaelland.dk

§ 52 dispensation efter jordforureningsloven

Ifølge jordforureningslovens § 52 er tilførsel af såvel forurenede som uforurenede jord til råstofgrave og tidligere råstofgrave forbudt.

Ansøgning om dispensation fra forbuddet indgives til Regionsrådet på et særligt skema, som kan findes på regionens hjemmeside.

Regionsrådet kan meddele dispensation fra forbuddet, såfremt

1. råstofindvinderen eller ejeren dokumenterer, at der inden den 19. december 1996 forelå kontraktmæssige forpligtigelser vedrørende tilførsel af jord til ejendommen,
2. råstofindvinderen eller ejeren med væsentlige økonomiske tab til følge afskæres fra en udnyttelse af ejendommen, som de efter hidtil gældende regler har haft særlig grund til at påregne, eller
3. der ikke er risiko for forurening af vandindvindingsanlæg eller af grundvand, der forventes at indgå i den fremtidige drikkevandsforsyning, og at andre tilsvarende miljømæssige hensyn ikke taler imod.

Bestemmelsen omfatter således alle råstofgrave, hvad enten der er tale om lergrave, grusgrave eller andre typer grave.

Med begrebet tidligere råstofgrave forstås grave, som har været reguleret af gældende eller tidligere gældende råstoflove, hvor indvindingen og eventuel retablering eller efterbehandling er afsluttet. Råstofgravning, der er foregået og afsluttet inden den første råstoflovs ikrafttræden 1. oktober 1972, omfattes således ikke af bestemmelsen.

Indførelsen af det generelle forbud i jordforureningslovens § 52 vil som specialregel gå forud for eventuelle modstridende vilkår, fastlagt i en råstof tilladelse.

Regionen kan i forbindelse med dispensation fra forbuddet i § 52, stille vilkår for udnyttelsen af dispensationen. Der sondres mellem en dispensation givet til tilførsel af uforurenede jord eller forurenede jord. Hjemlen til at stille vilkår er således forskellig alt efter, om det er forurenede jord eller uforurenede jord, der skal tilføres råstofgraven.

Vilkår om dispensation til tilførsel af uforurenede jord reguleres i § 52, stk. 3, og kan herunder bl.a. være vilkår om håndtering af jorden eller om dokumentation for, at der er tale om uforurenede jord.

Ligeledes reguleres vilkår om dispensation til tilførsel af forurenede jord i § 52, stk. 4, og kan herunder bl.a. indeholde vilkår om håndtering af jorden eller om opfyldelse af eventuelle dokumentationskrav.

Vilkårene kan f.eks. indeholde et krav om etablering af et egenkontrollsystem, således at råstofindvinderen eller grundejeren skal etablere en analyse-følgeseddelordning for at dokumentere at jorden er af en kvalitet, som er i overensstemmelse med vilkårene i dispensationen.

Yderligere forudsætter meddelelse af dispensation til tilførsel af forurenede jord, jf. stk. 4, at kommunalbestyrelsen i medfør af miljøbeskyttelseslovens § 19 eller godkendelsesmyndigheden efter miljøbeskyttelseslovens § 33 fastsætter vilkår for jorddeponeringen. Såfremt amtsrådet inden 1. januar 2000 har givet tilladelse til jorddeponering i råstofgrave i medfør af miljøbeskyttelseslovens § 19 eller § 33, gælder denne tilladelse fortsat

Såfremt indvinder ønsker en dispensation fra forbuddet mod deponering af jord, skal regionsrådet søges særskilt om det, og ikke via en ansøgning om indvinding via kommunen. Da det er en forbudsparagraf, kan det ikke indgå som den del af samordningspligten, men kræver særskilt sagsbehandling.

Da spørgsmålet om eventuel modtagelse af jord udefra kan være af betydning for tilrettelæggelsen af driften af råstofgraven, egenkontrol og efterbehandling, bør kommunalbestyrelsen på et tidligt tidspunkt i forbindelse med sagsbehandling af en ansøgning om tilladelse til erhvervsmæssig råstofindvinding tage kontakt med regionsrådet med hensyn til problemstillingen om modtagelse af jord udefra.

Regionsrådet fører tilsyn med overholdelse af vilkårene for dispensationen, herunder tilsyn med kvaliteten af den tilførte jord. Vilkår for tilførslen af jord skal koordineres med kommunalbestyrelsen, som med efterhandlingsplanen fastlægger udformningen af det område som fyldes op med jord.

Region Sjælland

Østre Hedevej 2
4000 Roskilde
Telefon +45 22236505
Mail gitte.gro@nymoelle.dk

Roskilde den 14. februar 2023

Projektbeskrivelse til ansøgning om dispensation fra §52

Nymølle Stenindustrier A/S søger om dispensation fra §52 til at køre op til 400.000 m³ råjord fra Hedebo Grusgrav (matr.nr. 40, 12b og 2r Vindinge By, Vindinge samt 63b Tune By, Tune) til dele af den tidligere Grusgrav Tune (matr.nr. 50, 51a og 52c Tune By, Tune).

Ansøger: Nymølle Stenindustrier A/S, Østre Hedevej 2, 4000 Roskilde. CVR 48885411
Kontaktperson: Christoffer Skov, mail: christoffer.skov@nymoelle.dk, mobil: 22895291
Eller Gitte Gro, mail: gitte.gro@nymoelle.dk, mobil: 22236505

Grundejere

Tune grusgrav: De berørte matrikler nr. 50, 51a og 52c Tune By, Tune ejes af I/S Hedeland, Tranemosevej 2, 2640 Hedehusene. CVR 13055173.

Kontaktperson: Tina Vesth, mail: hedeland@hedeland.dk, mobil 46136318

Hedebo Grusgrav: Matr.nr. 40 og 2r Vindinge By, Vindinge samt 63b Tune By, Tune ejes af ansøger Nymølle Stenindustrier A/S.

Matr.nr. 12b Vindinge By, Vindinge ejes af I/S Hedeland, Tranemosevej 2, 2640 Hedehusene

Historik

Nymølle har søgt om gravetilladelse i 2017, til at indvinde op til 100.000 m³ sand, grus og sten årligt på 6 ha (matr.nr. 12b, 40 og 2r Vindinge By, Vindinge og en del af 63b Tune By, Tune), kaldet Hedebo Grusgrav.

Igennem de sidste 6 år er der arbejdet med at finde løsninger, for håndtering af den store mængde råjord på projektarealet, løsninger som det ikke har været muligt at få godkendt.

Tune Grusgrav, med adressen Roskildevej 38a, 4000 Roskilde, er siden indvindingen ophørte i 2009 efterbehandlet råt og efterfølgende overtaget af I/S Hedeland, arealet fungerer i dag som en del af det rekreative område der i daglig tale kaldes Hedeland. Se bilag 6.

I samarbejde med I/S Hedeland og Greve Kommune har Nymølle fundet frem til en løsning, som både løser Nymølles udfordringer med håndtering og placering af råjord samt forbedrer potentialet for områdets brugere, idet muligheder for etablering af sammenhængende stisystemer forbedres. Se vedlagte skrivelse fra Opland på vegne af I/S Hedeland og Nymølle, bilag 2.

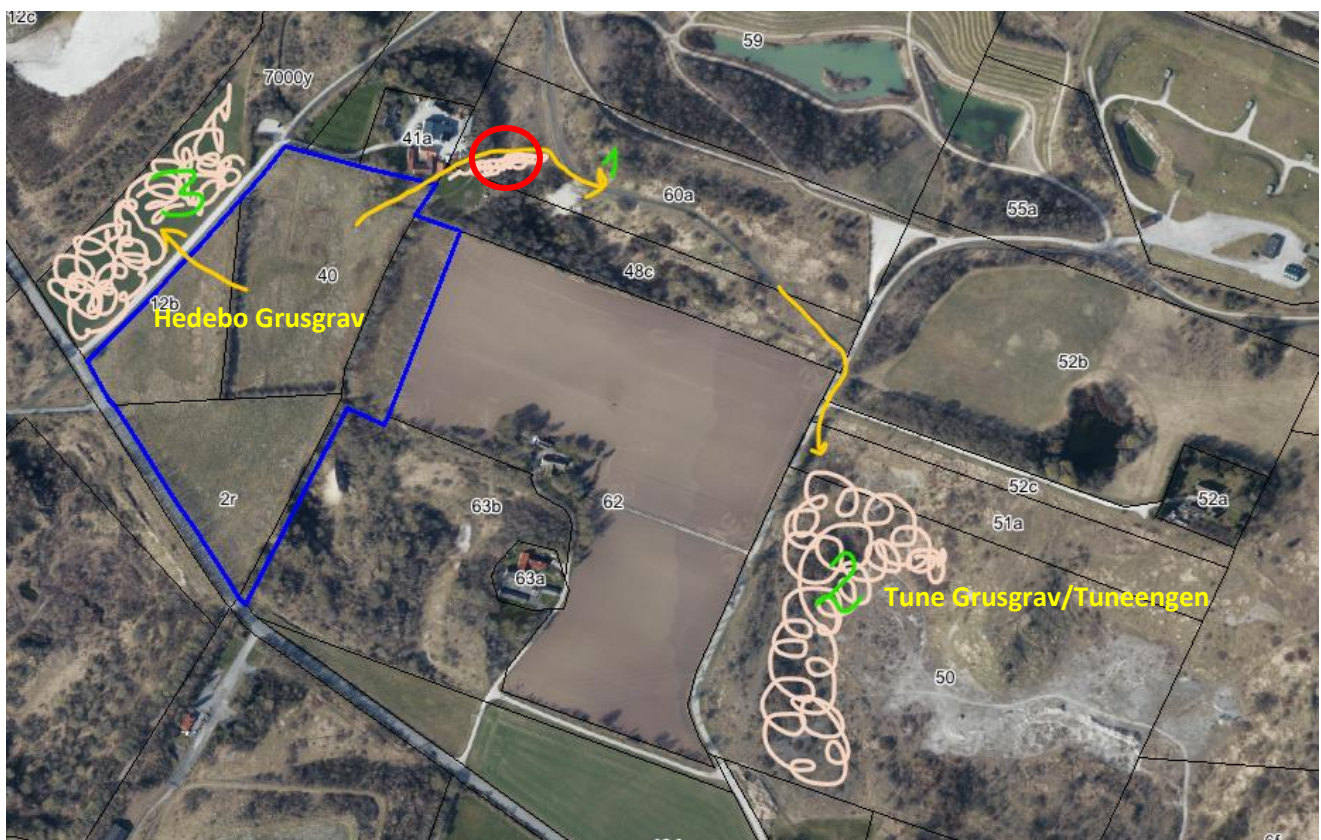
I det følgende beskrives projektet og herunder adresseres huskelisten fra ansøgningskemaet:
Ansøgning om dispensation for tilførsel af ren jord til råstofgrave, efter jordforureningslovens § 52.

Projektbeskrivelse for placering af overjord i forbindelse med råstofindvinding Hedebo Grusgrav

I Hedebo Grusgrav er der ca. 0,3 m muld og op til 12 m overjord, der skal håndteres, før råstofferne kan indvindes. Grundet projektarealets størrelse er der ikke mulighed for at afsætte et areal til at deponere overjorden på, da det vil optage så stor en del af projektarealet, at det vil være nødvendigt, at flytte overjorden rundt ad flere omgange for at kunne udnytte hele forekomsten. Dette vil være til gene for såvel Nymølle som miljø og naboer. Muld og råjord vurderes at udgøre op til 600.000 m³. Nymølle forestår at håndtere overjorden i flere mindre projekter:

- Muldlaget anvendes til etablering af 6-700 m (støj)volde af 5 meters højde.
- Omkring 40.000 m³ råjord forventes placeret på matriklen 7000y vest-nordvest for projektarealet, hvor der er søgt om landzonetilladelse hos Roskilde Kommune. Råjorden modelleres til en bakke med stisystemer.
- Der søges §52 dispensation til at deponere op til 400.000 m³ råjord på matr.nr 50 m.fl. Tune By, Tune i den tidligere grusgrav, her kaldet i Tune Grusgrav.
- Den resterende råjord forventes at kunne håndteres på projektarealet og vil indgå i efterbehandlingen.

Transporten af råjorden vil foregå med egne dumpere og Nymølle vil stå for at sikre, at der ikke tilkøres andre råstoffer, men udelukkende den jomfruelige råjord fra Hedebo Grusgrav. Den tilkørte råjord anvendes til landskabsmodellering. Se bilag 4 og 5.



Figur 1 Skitse der viser de 3 trin. Kun trin 2 er aktuelt for ansøgningen om §52 dispensation

Trin 1. Etablering af kørselsvej i bunden af og langs slugten. Slugten skal fyldes op i den ene ende, se rød cirkel på figur 1, samt bilag 3, så der etableres en kørevej der fanger ridestien, alternativt placeres parallelt med ridestien. Ridestien udvides midlertidig, så den kan bære en dumper, og gøres minimum 6 m bred, så to dumpere kan passere hinanden. Den råjord (ingen muld) der anvendes til udvidelse af stien jævnes ud når projektet afsluttes. Denne vej, der skal give adgang til Tuneengen etableres først, dvs. umiddelbart efter at tilladelsen til erhvervsmæssig råstofindvinding er meddelt fra Region Sjælland og Greve Kommune har meddelt en dispensation til midlertidig nedlæggelse af §3 natur langs slugten. Det er desværre ikke muligt at placere vejadgang på og langs med matr.nr. 62. Nymølle har haft kontakt med lodsejer adskillige gange og senest ultimo januar 2023. Lodsejer er ikke interesseret i at tillade en vej over sin matrikel, sælge en strimmel eller udleje for en periode. Trin 1 kræver en dispensation til midlertidig at inddrage en del af den nyligt udlagte §3 beskyttede naturart overdrev. Ansøgning er indsendt og vi har efterfølgende været på besigtigelse af stedet med sagsbehandler fra Greve Kommune og I/S Hedeland.

Trin 2. Deponering på skrænten ned til Tuneengen. Når vejadgangen til Tuneengen er etableret, kan råjorden fra projektarealet tilkøres og deponeres i en halvcirkel der følger terrænet rundt og ikke "ødelægger" udsigten gennem dalen mod øst syd øst. Anslået mængde omkring op til 400.000 m³, se figur 1, samt bilag 4 og 5. Terrænet tænkes modelleret så der bliver større sammenhæng og bedre muligheder for stisystemer der binder området sammen med andre områder, både for gående, mountainbikere og ridende, end i dag hvor skrænten er meget stejl. Råjorden tænkes placeret i en halvcirkel, så toppen er i niveau med eller lidt højere, end nuværende terræn på de højeste steder.

Trin 3. Opbygning af bakke på det af Roskilde Kommune ejede areal på 1,6 ha mod nordvest. Hertil kan anvendes 40.000 m³ råjord. Der er udarbejdet en skitse for hvordan jorden kan placeres på arealet med respekt for den v1 kortlagte del af matriklen. Dette projekt kræver en landzonetilladelse fra Roskilde Kommune (under udarbejdelse).

Nærmeste naboer

Nærmeste naboer til Hedebo grusgrav, tilkørselsvej til- og Tune Grusgrav

Anne-Mette og Steen Hansen, Lykkevej 21, 4000 Roskilde

Kjeld Froulund, Roskildevej 58, 4030 Tune

Gitte Kristensen og Bernt Svendsen, Roskildevej 66, 4030 Tune

Rita Sørensen, Roskildevej 64, 4030 Tune

Sara og Peter Møller Clausen, Roskildevej 38b, 4030 Tune

Louise Hausgård og Esben Højrup, Roskildevej 46, 4030 Tune

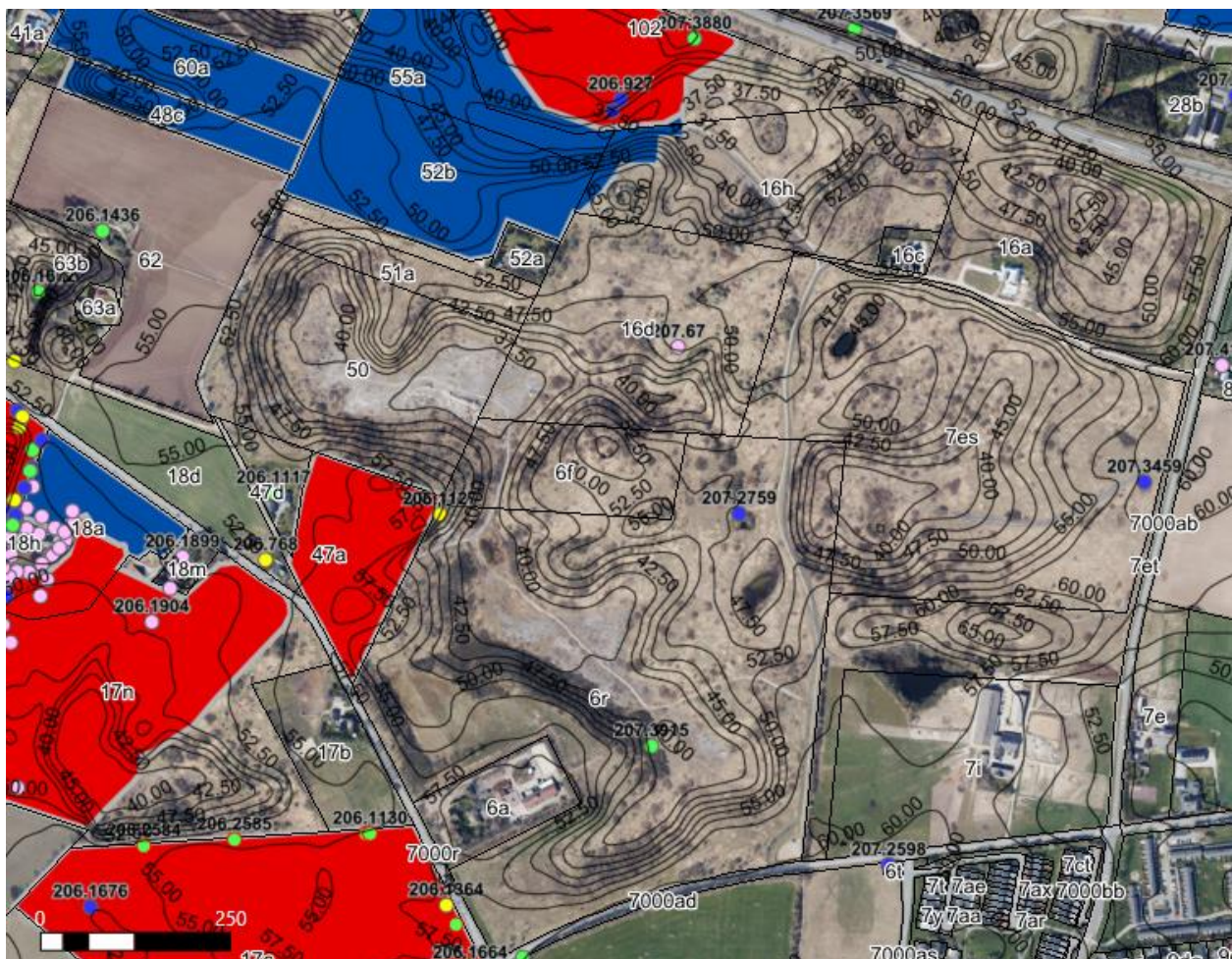
Drikkevandsinteresser

Tuneengen er beliggende i et område med drikkevandsinteresser. Den nærmeste drikkevandsboring til almen vandforsyning, DGU nr. 207.2598 ligger omtrent 970 m mod sydøst, og den nærmeste ikke almene drikkevandsboring DGU nr. 207.3459 ligger omtrent 1050 m mod øst.

Grundvandsspejlet ligger jf. omkringliggende boringer DGU nr. 206.1117, 206.1127 og 207.67 i ca. kote 24,9 - 32,7, hvor bunden af Tuneengen ligger i ca. kote 37,5.

Geologien er fint beskrevet i ovenstående boringer, som viser variationen i geologien for området. Fra vest i boring med DGU nr. 206.1117 beskrives ca. 5 m lerlag over 12 m sand og grus efterfulgt af kalk 17 m.u.t. I boring med DGU nr. 206.1127 er lerlaget erstattet af en opblanding af sand med ler/silt i de

øverste ca. 8 m efterfulgt af ca. 4 m ler og så ca. 10 m sand og grus, herefter beskrives 11 m med skiftevis ler og kalk inden kalken anbores ca. 34 m.u.t. I den sidste boring med DGU nr. 207.67 beskrives skiftevis og med varierende tykkelse lerlag og sand og grus ned til ca. 20 m, hvor der beskrives 5 m sand inden kalken anbores 25 mu.t. Potentialekort viser at strømningsretningen for grundvandet er fra nordvest mod sydøstlig retning. Tuneengen er delvist registreret som høj sårbarhed for nitrat, hvor der tidligere er gravet råstoffer ned til kalken. Rundt herom er der registreret V1 og V2 kortlagte arealer (figur 2).



Figur 2 Oversigtskort der viser Tuneengen, omkringliggende borer og kortlagte arealer.

Tidsplan

Nymølles vil indlede Hedebo Grusgrav med at rømme og håndtere muld og råjord på hele projektarealet. Råjorden tilkøres som beskrevet i trin 1 -3 over et så kort tidsrum som muligt. Det er vores vurdering, at den ansøgte mængde råjord kan rømmes og placeres indenfor det første år efter ibrugtagning af gravetilladelsen, med forbehold for bla vejret.

Afslutning

Vi står naturligvis til rådighed hvis der er uklarheder eller spørgsmål ligesom vi gerne inviterer eller stiller op til et dialogmøde med henblik på at diskutere løsninger, vilkår og eventuelle alternativer.

Med venlig hilsen
Gitte Gro

Bjerglandskab Tuneengen og Løkkevej

Landskabelig beskrivelse

6. februar 2022

På vegne af Nymølle Stenindustrier A/S og I/S Hedeland.

I/S Hedeland er et offentligt interessentskab ejet af Greve, Roskilde og Høje-Taastrup kommuner. Interessentskabets formål er gennem opkøb at planlægge, anlægge og drive det størst muligt sammenhængende offentligt tilgængelige fritids- og friluftsområde, beliggende i Greve, Roskilde og Høje-Taastrup kommuner.

I 2017 vedtog de tre ejerkommuner en ny udviklingsplan for Hedeland Naturpark ”Hedeland Udviklingsplan 2017 – 2030”. Planen beskriver at det især er de dramatiske landskaber der giver Hedeland Naturpark de særegne oplevelser med bjerge, dybe dale og søer. Der skal arbejdes for at store terrænforskelle kan opleves indenfor korte afstande.

Herudover er et vigtigt fokuspunkt tilgængelighed og at stier udformes så terrænforskellen markeres og bruges til at understøtte oplevelsen af de dramatiske landskaber.

I/S Hedeland har indgået en aftale med Nymølle Stenindustrier A/S, om køb af matriklerne matr.nr. 40 Vindinge By, Vindinge, matr.nr. 2r Vindinge By, Vindinge og 63 b Tune By, Tune i alt ca. 9 ha. Matriklerne kan overtages når disse er gravet og efterbehandlet. Matr.nr. 63b er allerede gravet og efterbehandlet og er i dag registreret som overdrev.

Herudover ejer I/S Hedeland matr.nr. 12 B Vindinge By, Vindinge som ligeledes skal graves hvilket betyder at det samlede areal der efter udvinding af grus og efterbehandling overgår til rekreativ natur bliver ca. 10 ha.

Det er ambitionen at det gravede areal kommer til at fremstå som en mindre dal.

På arealerne hvor der skal graves grus forventes forholdsvis meget overjord (ca. 600.000 m³). Overjorden er den jord de ligger mellem muldjorden og gruset som indvindes. Overjorden er næringsfattig, men grundet højt lerindhold ikke anvendelig i produktionen. Rigtig udfordrende for råstofindvinder da det koster energi med øget belastning af miljøet til følge samt mange penge at flytte rundt på overjorden, men rigtig godt for Hedeland Naturpark for med overjorden kan skabes spændende landskaber der giver rigtig god og varieret natur. Lige så vigtigt kan overjorden også bruges til at skabe tilgængelighed i områder, hvor dette ikke har været indtænkt under tidligere efterbehandling.

På arealerne hvor der skal graves er der så megen overjord, at det ikke umiddelbart er muligt indenfor matriklerne at oplagre det i jorddepoter mens gruset udvindes. Og godt for det, for hvis det var muligt, ville man med stor sandsynlighed blot ”putte jorden ned i hullet igen” efter udvinding da det er den billigste løsning. Problemet med den manglende kapacitet til oplagring skaber imidlertid en unik mulighed for at benytte overjorden til at skabe forbedrede rekreative

elementer samt tilgængelighed og forbindelse til Tuneengen. Noget som i dag ikke er muligt pga. stejle skråninger. Ved at køre en stor del af jorden (ca. 200.000 m³) til del af matr.nr. 50 Tune By, Tune og 51a Tune By, Tune kan der efterfølgende endelig etableres forbindelse til Hedelands øvrige net af gang-, cykel-, og ridestier. Det vil sikre langt bedre turmuligheder for alle brugergrupper. For Tuneborgerne vil etableringen af stinettet i særdeleshed skabe værdi. Den øgede tilgængelighed giver langt bedre mulighed for daglige kortere gåture med flere variationsmuligheder end i dag hvor stien ”bare går lige ud – og lige tilbage”.

På Løkkevej lægges op til ca. 40.000 m² jord op på matr.nr. 7000y Vindinge By, Vindinge der ligger langs Løkkevej. Arealet er i dag flad mark og strækningen forbinder Hedelands nordlige og sydlige del. Strækningen opfattes i dag af brugerne som ”et kedeligt transportstykke som ikke er Hedeland”.

Ved at benytte overjorden bliver der skabt et helstøbt og karakterfuldt landskab hvor sti og ridesti fremover kommer til at ligge smukt på kanten mellem det bakkede landskab og den kommende dal. Hedeland Naturpark kommer derved til at hænge sammen - også visuelt og oplevelsesmæssigt. Hertil vil det bakkede landskab med den næringsfattige overjord give langt bedre mulighed for biodiversitet end nuværende flade mark med græs som eneste vækst. Terrænet vil også give mulighed for oplevelsesrige trampestier til fx MTB- eller ridende.

Hvis jorden blot ”blev lagt tilbage i hullet” ville man misse muligheden for at skabe spændende sammenhængende og dramatiske landskaber både på arealet der skal graves men også på Tuneengen. Man ville misse muligheden for øget tilgængelighed og turmuligheder i varieret og rig natur til glæde for Hedelands brugere og i særdeleshed for Tuneborgerne.



- | | | | |
|-------------------|----------------------------------|-------------------------------------|---|
| --- Projektområde | --- Terræn, eksisterende (2,5 m) | --- Gangsti, eksisterende | --- Køreselsvej til Tuneengen, 6-8 m bred |
| --- Skel | ■ Naturfredet område | --- Rídesti, eksisterende | |
| XX Matrikel nr | | --- Mountainbike rute, eksisterende | |



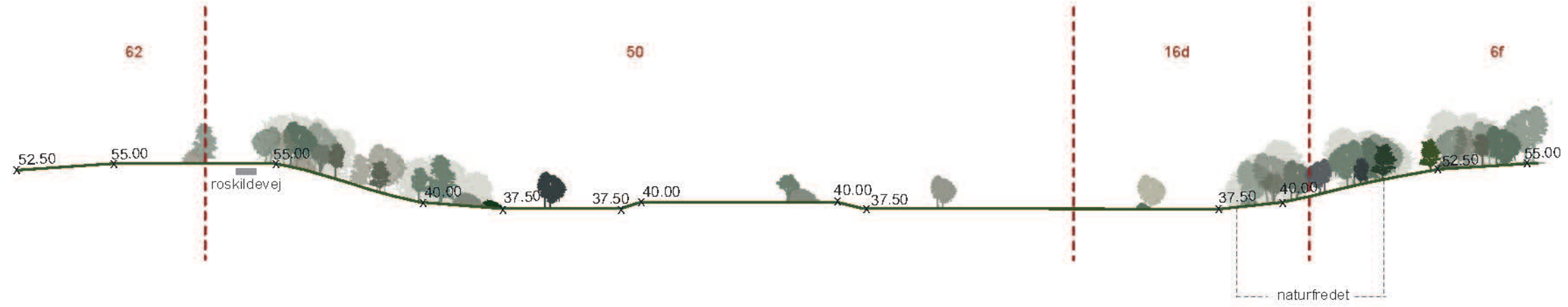


- | | | | | |
|----------------------|----------------------------------|---------------------------|---------------------------|-------------------------------------|
| --- Projektområde | --- Terræn, eksisterende (2,5 m) | --- Gangsti, eksisterende | --- Ridesti, eksisterende | --- Mountainbike rute, eksisterende |
| --- Skel | --- Terræn, nyt (2,5 m) | --- Gangsti, ny | --- Ridesti, ny | --- Mountainbike rute, ny |
| XX Matrikel nr | | | | |
| ■ Naturfredet område | | | | |



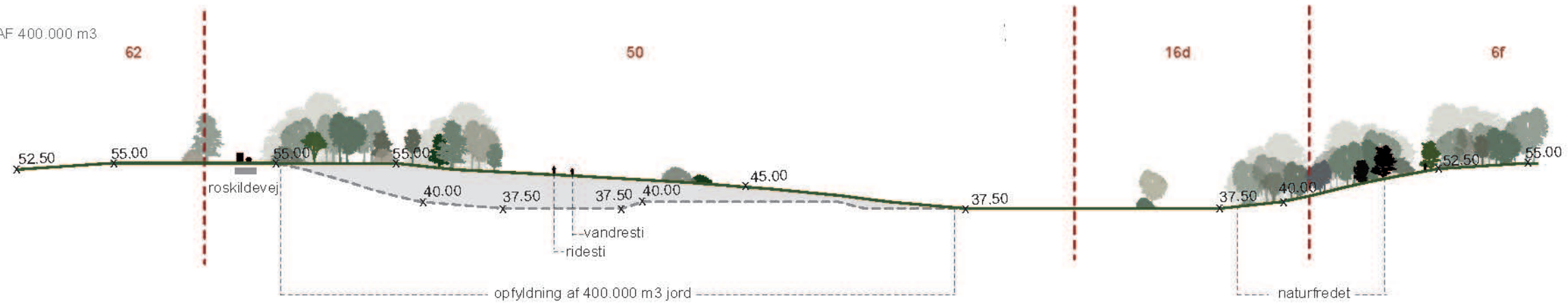
SNIT BB
 EKSISTERENDE FORHOLD
 1:2000

- Eksisterende terræn
- - - Skel
- xx Matrikel nr



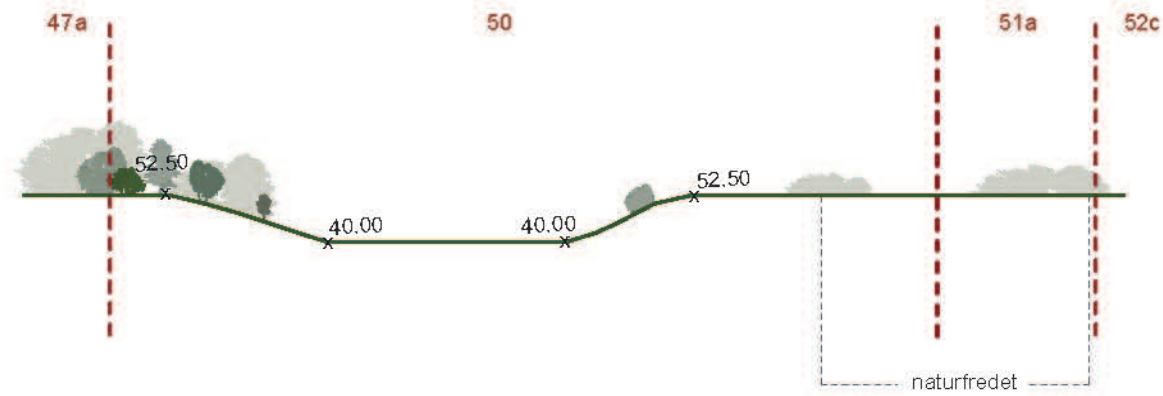
SNIT BB
 FREMTIDIGE FORHOLD - DEPONERING AF 400.000 m³
 1:2000

- Nyt terræn
- - - Eksisterende terræn
- - - Skel
- xx Matrikel nr



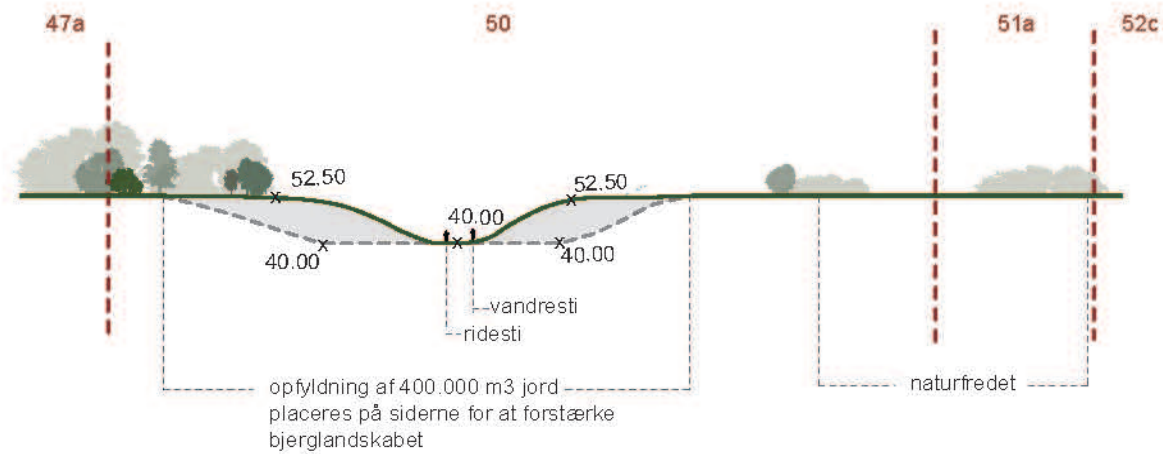
SNIT CC
 EKSISTERENDE FORHOLD
 1:2000

- Eksisterende terræn
- - - Skel
- xx Matrikel nr



SNIT CC
 FREMTIDIGE FORHOLD - DEPONERING AF 400.000 m³
 1:2000

- Nyt terræn
- - - Eksisterende terræn
- - - Skel
- xx Matrikel nr





ROSKILDE AMT
Udvalget for Teknik og Miljø

Amtsgården
Køgevej 80
Postbox 170
4000 Roskilde

Telefon 46 32 32 32
Telefax 46 37 36 18
Gronnr. 5 01 05 00
E-post ra@ra.dk
Internet www.ra.dk

Landinspektørerne
Klæsø & Skotner
Himmelev Bygade 68
4000 Roskilde

23 DEC. 1998

Dato
J.nr. 8-70-3-253-1-96
8-70-51-3-253-2-98
Sagsbeh. Jan Wodschow
Larsen/JWL
Direkte tlfnr. 46303748
Dir. E-post tfmjwl@ra.dk

Forlængelse af råstofindvindingstilladelse, Tune Grusgrav, matr.nr.
16d, 6f, 6r, 50 og 51a Tune By, Tune, Greve Kommune

Anlægsnummer: 253-1.
Matr.nr.: 16d, 6f, 6r, 50 og 51a Tune By, Tune,
Greve Kommune.
Tilsynsmyndighed: Roskilde Amt.
Tilladelsens varighed: 1. januar 2009.
Tilladelsens vilkår er anført under bilag 2.

Indholdsfortegnelse

1. Oplysninger i sagen	- 3 -
2. Udtalelser i sagen	- 3 -
3. Amtets behandling af sagen	- 4 -
4. Tilladelsen	- 7 -
5. Underretning om afgørelsen	- 8 -
6. Klagebestemmelser	- 9 -

1. Oplysninger i sagen

Hovedstadsrådet meddelte den 26. september 1988 tilladelse til indvinding af grus på matr.nr. 16 d, 6 f, 6r, 50 og 51 a Tune By, Tune. Tilladelsen var gældende frem til 1. juli 1998. Hovedstadsrådet godkendte med skrivelse af 24. november 1988 den med ansøgningen fremsendte graveplan, under forudsætning af, at grusgraven efterbehandles i overensstemmelse med I/S Hedelands efterbehandlingsplan for Tune nord af december 1981.

Roskilde Amt modtog den 19. juni 1998 en ansøgning om tilladelse til fortsat råstofindvinding i Tune Grusgrav fra Landinspektørerne Klæsøe & Skotner ApS på vegne af Tune Grusgrav. Da det ikke var muligt at realitetsbehandle ansøgningen inden 1. juli, hvor den nuværende tilladelse udløb, blev denne forlænget frem til 1. januar 1999.

Der søges om forlængelse af indvindingstilladelsen frem til 1. juli 2005. Der ønskes årligt indvundet 250.000 m³ grus fra et område svarende til ca. 15 ha. Der søges ikke om tilladelse til indvinding under grundvandsspejl.

Der søges ikke om dispensation fra miljøbeskyttelseslovens forbud mod modtagelse af jord i grusgraven.

Roskilde Amt modtog den 19. november 1998 en revideret grave- og efterbehandlingsplan for arealet. Planen er sendt til høring hos I/S Hedeland.

2. Udtalelser i sagen

Roskilde Museum meddeler med skrivelse af 25. juni 1998, at man ikke har kommentarer til ansøgningen.

NESA AS meddeler med skrivelse af 1. juli 1998, at arealet krydses af luftledningen HL 1271. Der ønskes derfor fastsat vilkår om højder af transportkøretøjer mv., som færdes nær ledningen, vilkår om fritagelse for bebyggelse og placering af mulddepoter i ledningens deklarationsareal samt vilkår om graveafstand fra

master. NESAS ønsker endvidere, at råstofindvinderen indgår i et samarbejde om praktisk udformning af ovenstående krav.

Københavns Lufthavne meddeler med skrivelse af 7. juli 1998, at man ikke mener at gravningen vil udgøre et problem for luftfarten i området.

Keld Stemmerik og Susanne Bech, som er naboer til grusgraven udtrykker med skrivelse af 15. juli 1998 bekymring for de miljømæssige konsekvenser af en fortsat gravning og ønsker ikke at gravetilladelsen forlænges yderligere.

Greve Kommune meddeler med skrivelse af 17. juni 1998, at man ikke har bemærkninger til ansøgningen.

Tune Vandværk udtaler med skrivelse af 16. juli 1998, at man ikke ønsker at der indvindes grus under grundvandsspejl, og at der ikke gives dispensation til tilførsel af jord.

I/S Hedeland udtaler med skrivelse af 7. september 1998, at man kan anbefale tilladelse til råstofgravning på matr.nr. 6r Tune By, Tune på betingelse af, at grave- og efterbehandlingsplanen af december 1981 revideres, således at der skabes overensstemmelse imellem planerne og de faktiske forhold.

I/S Hedeland kan på det foreliggende grundlag ikke anbefale, at der meddeles tilladelse til fortsat gravning på matr.nr. 50 og 51a Tune By, Tune, førend der er udarbejdet planer, som viser, at det er muligt at efterbehandle arealerne forsvarligt med eksisterende overjord.

3. Amtets behandling af sagen

I Regionplan 1997 er området udlagt til råstofindvinding, hvilket betyder, at det ikke kan beslaglægges til formål, der forhindrer senere råstofindvinding.

Indvindingsområdet er indbefattet i delplan K, delområde 3 i Råstofplan 1985. Retningslinier for indvinding og efterbehandling i delområde 3 fastlægges af I/S Hedeland i samarbejde med Roskilde Amt.

De overordnede retningslinier for området er beskrevet i rapporter-
ne Hedeland Strukturplan, 1979 og Hedeland, Tune Nord, 1981, som er
udarbejdet for I/S Hedeland. Ændret lovgivning omkring tilførsel af
jord til råstofgrave og almindelig afvigelse fra planerne omkring
gravning og efterbehandling har dog medført disse ikke længere er
fuldt ud tidssvarende. I/S Hedeland bør derfor inddrages omkring
godkendelse af grave- og efterbehandlingsplaner.

I henhold til strukturplanen skal arealet efterbehandles til
landbrug og rekreative formål.

Det er amtets almindelige praksis, at en fornyet grave- og
efterbehandlingsplan fremsendes til godkendelse hos amtet indenfor
3 måneder efter, en eventuel forlængelse er meddelt. Amtet har
modtaget en sådan plan og videresendt den i høring hos I/S
Hedeland.

Indvindingsområdet ligger inden for det i Regionplan 1997 udpegede
område med særlige drikkevandsinteresser. Særligt grundvandstruende
aktiviteter og anlæg, skal som hovedregel placeres uden for området
med særlige drikkevandsinteresser.

Risikoen for forurening af lokale vandforsyningsboringer som følge
af råstofindvindingen bedømmes at være lav, idet råstofindvinderen
igennem vandforsyningsloven, miljøbeskyttelsesloven og lokale
vilkår i råstofindvindingstilladelsen er pålagt omfattende krav til
beskyttelse af miljøet.

Nærmeste vandindvindingsboring til et alment vandforsyningsanlæg
tilhører Tune Vandværk. Boringen ligger ca. 150 m sydøst for
indvindingsområdet. Der vurderes at være lav risiko for forurening

eller anden påvirkning af vandværkets boringer som følge af råstofindvindingen.

Overjorden (jordlagene imellem underkanten af muld-/pløjelaget og overfladen af råstofforekomsten) består af ca. 10 m moræneler. Råstofferne forekommer fra kote ca. 43 til ca. 37. Herunder findes ca. 3 m moræneler, som adskiller råstofforekomsten fra det primære grundvandsmagasin.

Både overjorden og det nederste morænelerslag fungerer som naturlig beskyttelse for det primære grundvandsmagasin. Idet overjorden fjernes i forbindelse med råstofgravningen, sker der en midlertidig forøgelse af det primære grundvandsmagasins sårbarhed overfor nedsivende forurening. Efter udgravning anvendes overjorden til reetablering af arealet. For at minimere risikoen for forurening bør gravning og efterbehandling derfor foregå således at så lille et areal som muligt står åbent.

Der stilles derfor vilkår i gravetilladelsen om, at de på nuværende tidspunkt færdigudgravede arealer reetableres samtidigt med at udgravning af nye arealer påbegyndes.

Indenfor ansøgningsområdet findes to områder, som er omfattet af naturbeskyttelseslovens § 3. Det drejer sig om en mose med et vandhul på matr.nr. 6 r Tune By, Tune samt et overdrev med to vandhuller på matr.nr. 50 Tune By, Tune. Reglerne i naturbeskyttelseslovens § 3 indebærer, at områderne kun må ændres efter forudgående dispensation fra amtet.

Mosen er delvis bortgravet, oprindeligt foretaget uden dispensation, og er i sin nuværende form af begrænset biologisk værdi. Der kan derfor gives dispensation til at fjerne resterne af mosen, men der vil i overensstemmelse med amtets praksis på området blive stillet vilkår om erstatningsbiotop i form af et fladvandet vandhul på 9000 m².

Overdrevet med de to vandhuller er et naturområde i udvikling. Overdrevet består tilsyneladende af et areal med prøvegravninger og fremstår kuperet og under tilgroning med vedplanter. Enkelte steder ses indvandring af værdifuld overdrevsflora. Vandhullernes naturværdi lader sig vanskeligt vurdere på denne årstid. Der kan gives dispensation til at fjerne overdrevet og vandhullerne, da det vurderes at flora og fauna vil kunne genindvandre fra de nærliggende grusgravsområder samt fra gravhøjen Hvilshøj. Der vil i overensstemmelse med amtets praksis på området blive stillet vilkår om erstatningsbiotop i form af et u-retableret grusgravsområde og to vandhuller af samme størrelse som de fjernede arealer.

Det er amtets vurdering, at den samfundsmæssige gavn ved en hensigtsmæssig udnyttelse af råstofforekomsten bør tilgodeses under hensyn til bindinger af miljø- og naturmæssig karakter. Indvindingstilladelsen bør forlænges med 10 år frem til 1. juli 2009, således at området hurtigst muligt færdigudgraves og efterbehandles til gavn for borgere og natur.

Amtet mener ikke, at der er tilstrækkelig stor sikkerhed for, at området kan færdigudgraves inden 1. juli 2005 som anført i ansøgningen.

I forbindelse med forlængelse af gravetilladelsen har indvinderen indsendt en ny grave- og efterbehandlingsplan til godkendelse i amtet.

4. Tilladelsen

Roskilde Amt meddeler hermed tilladelse til erhvervsmæssig indvinding af råstoffer i henhold til bekendtgørelse af lov om råstoffer nr. 569 af 30. juni 1997, § 7, stk. 1 samt lov om vandforsyning nr. 337 af 3. juli 1985, § 26 på matr.nr. 16d, 6f, 6r, 50 og 51a Tune By, Tune, Greve Kommune.

Samtidigt meddeler Roskilde Amt efter landbrugslovens bekendtgørelse nr. 769 af 24. august 1994, § 7a, stk. 4, jf. cirkulære om behandling af sager om råstofindvinding på landbrugsejendom nr. 37

af marts 1990 tilladelse til råstofindvinding på ovennævnte ejendomme.

Der meddeles endvidere dispensation i henhold til naturbeskyttelseslovens § 65, jf. § 3, til fjernelse af en mose på matr.nr. 6r Tune By, Tune samt til fjernelse af et overdrev med to vandhuller på matr.nr. 50 Tune By, Tune.

Tilladelsen meddeles i henhold til råstoflovens § 10 på vilkår, der fremgår af vedlagte deklARATION.

Roskilde Amt vil enten efter klagefristens udløb eller når en eventuel klage er endelig, lade deklARATIONEN tinglyse på ejendommen. Tinglysningen vil ske på ejerens bekostning.

Ved overtrædelse af vilkårene fastsat i deklARATIONEN kan der idømmes straf efter råstoflovens § 44.

For opfyldelsen af tilladelsens vilkår stilles der overfor Roskilde Amt en sikkerhed i form af depositum, garanti fra pengeinstitut eller kautionsforsikring. Sikkerhedens størrelse fastsættes af Roskilde Amt i forbindelse med godkendelsen af den reviderede grave- og efterbehandlingsplan.

5. Underretning om afgørelsen

Roskilde Amt har underrettet følgende om afgørelsen:

- Jarl Sørensen, Roskildevej 64, 4000 Roskilde.
- Bent Andersen, Roskildevej 46, 4000 Roskilde.
- I/S Hedeland, Maglehøjgårdsvej 6a, 2640 Hedehusene.
- Tune Vandværk, Nørregade 41, 4000 Roskilde.
- Greve Kommune, Rådhuset, Holmeagervej 2, 2670 Greve.
- K. Stemmerik og S. Bech, Roskildevej 36, 4000 Roskilde.
- Københavns Lufthavn - Roskilde, Lufthavnsvej 20, 4000 Roskilde.
- NESA A/S, Lagergårdsvej 24, 2820 Gentofte.
- Roskilde Museum, Sct. Ols Gade 15, 4000 Roskilde.
- Skov- og Naturstyrelsen.

- Told- og Skattestyrelsen.
- Jordbrugskommissionen.
- Danmarks Naturfredningsforening, Nørregade 2, 1165 København K.

Afgørelsen bekendtgøres ved annoncering i lokalblad.

6. Klagebestemmelser

Ovenstående afgørelse kan påklages efter råstofloven og lansbrugsloven.


Eventuel klage indsendes til Roskilde Amt, Teknisk Forvaltning, Køgevej 80, 4000 Roskilde.

Klagen vil blive videresendt til klagemyndigheden bilagt det materiale, som er indgået i bedømmelsen.

Klagefristen er 4 uger fra offentliggørelsen.

Med venlig hilsen


Flemming Damgaard Larsen
udvalgsformand


Hans Chr. Olsen
direktør

Ejerlav: Tune By, Tune

Matr.nr: 16d, 6f, 6r, 50 og 51a

Anmelder

Roskilde Amt
Køgevej 80
4000 Roskilde
46 32 32 32

J.nr. 8-70-3-253-1-96

DEKLARATION

Roskilde Amt har d.d. meddelt tilladelse til råstofindvinding på matr.nr. 16d, 6f, 6r, 50 og 51a Tune By, Tune, Greve Kommune. I tilknytning hertil begæres nedenstående tinglyst forud for andre rettigheder i henhold til § 10 i lovebekendtgørelse nr. 569 af 30. juni 1997 i lov om råstoffer.

Samtidig meddeles tilladelse efter landbrugslovens bekendtgørelse nr. 769 af 24. august 1994, § 7a, stk. 4.

Der meddeles endvidere dispensation i henhold til naturbeskyttelseslovens § 65, jf. § 3, til fjernelse af en mose på matr.nr. 6r Tune By, Tune samt til fjernelse af et overdrev med to vandhuller på matr.nr. 50 Tune By, Tune.

Deklarationen må kun aflyses med Roskilde Amts samtykke.

1. Lokalbestemte vilkår

Indvinding

- 1.1 Tilladelse til gravning er gældende fra d.d. til 1. januar 2009 for matr.nr. 16d, 6f, 6r, 50 og 51a Tune By, Tune.
- 1.2 Gravearealets udstrækning fremgår af vedlagte tinglysningsribs.
- 1.3 Indvindingsretten omfatter ca. 250.000 m³ grus om året.

- 1.4 Adgang til og fra gravearealet skal ske fra Roskildevej.
- 1.5 Gravearealet omfatter matr.nr. 16d, 6f, 6r, 50 og 51a Tune By, Tune, som det fremgår af tinglysningsridset. Gravning må ikke ske inden for en afstand af 10 m fra veje, 5 m fra skel til fremmed ejendom og 50 m til beboelse.
- 1.6 Ændring i tilstanden af de på ejendommene i henhold til naturbeskyttelseslovens § 3 registrerede områder kræver dispensation fra amtet. De nuværende områder kan bortgraves på følgende vilkår:
- Der skal ved reetablering af grusgraven som erstatning for den bortgravede mose etableres et lavvandet vandhul på ca. 9000 m². Vandhullets dybde skal tilpasses, så der sker en hyppig udtørring af bredderne, hvorved vandhullet med tiden kan udvikle sig til en mose.
 - Der skal ved reetablering af grusgraven som erstatning for det bortgravede overdrev efterlades et areal på 1,6 ha, hvor der ikke påføres jord. Dette u-reetablerede område kan med tiden udvikle sig til et overdrev.
 - Der skal ved reetablering af grusgraven som erstatning for de to bortgravede vandhuller etableres to vandhuller på hver ca. 500 m². Vandhullerne skal anlægges med en maximaldybde på 1,5 m, uden øer og med en bredhældning på 1:4 eller fladere. Der må ikke plantes træer eller buske der kan kaste skygge på vandoverfladen og der må ikke udsættes, opdrættes eller fodres ænder, fisk eller krebs.
- 1.7 Gravning må ikke foretages under grundvandsspejlet.
- 1.8 Driftstiden begrænses til mandag til fredag kl. 6.00-16.00 og lørdag kl. 7.00-16.00.

Miljøbeskyttelse

- 1.9 Det fra virksomheden hidhørende eksterne støjniveau angivet som det ækvivalente, korrigerede støjniveau i dB(A), målt ved nærmeste boligbebyggelses skel, må ikke overstige:

mandag - lørdag kl. 06.00 - 07.00: 40 dB(A)

mandag - fredag kl. 07.00 - 16.00: 55 dB(A)

Ved afstrømning af overjord må støjniveauet i en kortere periode stige til 60 dB(A) på hverdage i dagtimerne.

- 1.10 Der må ikke uden dispensation fra amtet tilføres jord i forbindelse med efterbehandling af arealet.

Efterbehandling

- 1.11 Gravearealet skal efterbehandles med henblik på rekreative formål og naturformål.

Der må fremover ikke sprøjtes eller gødes på de udgravede arealer.

2. Standardvilkår

Påbegyndelse af gravning

- 2.1 Gravning og efterbehandling skal ske efter en af Roskilde Amt godkendt grave- og efterbehandlingsplan.
- 2.2 Gravning må ikke påbegyndes før Roskilde Amt har godkendt grave- og efterbehandlingsplanen og modtaget den fornødne sikkerhedsstillelse.
- 2.3 Der skal gives meddelelse til Roskilde Amt om gravningens påbegyndelse.
- 2.4 Tilladelsen bortfalder, såfremt indvindingen ikke er påbegyndt inden 3 år efter den er meddelt. Tilladelsen bort-

falder tillige, når den ikke har været udnyttet i 3 på hinanden følgende år.

Indvinding

- 2.5 Under gravning skal skrænterne have en sådan hældning, at de ikke frembyder fare ved udskridning. Nedstikning af skrånning mod skel til fremmed ejendom må ikke ske stejlere end anlæg 1,5.
- 2.6 Virksomhedens drift må ikke give anledning til væsentlige ulemper i form af støv eller mærkbare (generende) rystelser i bygninger på naboejendomme.
- 2.7 Muld og overjord skal henlægges i depot på indvindingsarealet og tilbageføres de reablerede arealer i et jævnt lag. Der må ikke uden Roskilde Amts tilladelse fjernes muld og overskudsjord fra ejendommen.
- 2.8 Der må ikke uden tilladelse fra Roskilde Amt foretages oppumpning eller bortledning af grundvand med henblik på grundvandssænkning.

Miljøbeskyttelse:

- 2.9 Der må ikke uden amtets godkendelse ske oplagring af brændstof eller olieprodukter på udgravede arealer.
- 2.10 Olie- og kemikalieaffald skal opbevares i tromler, beholdere eller anden emballage maksimalt indeholdende 200 l, på uigennemtrængelig bund med opkant. Oplagspladsen skal være indrettet således, at et spild på mindst 200 l vil kunne tilbageholdes og opsamles.
- 2.11 Ved spild af olie og brændstof m.m. i grusgraven, skal spildet og evt. forurenede jord straks bortgraves og opbevares på miljømæssig forsvarlig måde. Der må omgående ske underretning til Roskilde Kommunes tekniske forvaltning. Endvidere skal Roskilde Amt underrettes. Ved større uheld

skal Roskilde Amts miljøvagt kontaktes på tlf. 30 45 10 06.

- 2.12 Olie- og kemikalieaffald skal i øvrigt håndteres og bortskaffes efter Roskilde Kommunes regulativ vedrørende olie- og kemikalieaffald.
- 2.13 Indvinderen og ejerne har ansvar for, at arealerne til stadighed, såvel under gravning som ved efterbehandling, holdes ryddet for affald, samt at der træffes foranstaltninger til hindring af ukontrolleret aflæsning.
- 2.14 Der må ikke i grusgraven benyttes eller oplagres kemikalier, der kan indebære en risiko for forurening af grundvandet. Der må ikke udsprøjtes kemiske støvdæmpende midler.
- 2.15 Gravearbejdet skal foregå på en sådan måde, at grundvandet ikke forurenes, specielt må der udvises særlig agtpågivenhed overfor spild af brændstof og olie. Således må materiellet grundigt vedligeholdes, og grus- og stendynger placeres, så trafikken i graven minimeres.

Kontrolmåling af støj

- 2.16 Virksomheden er forpligtiget til på anmodning fra Roskilde Amt ved støjmålinger/beregninger at dokumentere, at støjkravene er overholdt, når virksomheden er i fuld drift. Målingerne skal foretages i overensstemmelse med Miljøstyrelsens vejledning nr. 5/1984 og nr. 6/1984 om ekstern støj af et uvildigt firma. Resultatet skal indsendes til Roskilde Amt. Såfremt det skønnes nødvendigt kan Roskilde Amt herefter kræve foretaget yderligere kontrolmålinger, dog maksimalt én gang årligt.

Grave og efterbehandlingsplan

- 2.17 Graveplanen skal indeholde oversigtskort og en beskrivelse af hovedlinierne i den påtænkte råstofindvinding. I graveplanen skal der oplyses om:
- placering af muld- og overjordsdepoter,

- afskærmende foranstaltninger i form af volde eller beplantninger, herunder placering, højde og bredde af eventuelle støjvolde,
- udgangspunktet for gravningen og graveretningen,
- den anvendte arbejdsmetode, placering og type af tekniske anlæg og
- adgangsveje.
- tidsplan for gravningen

2.18 Efterbehandlingsplanen skal indeholde oplysninger om:

- hensigten med efterbehandlingen,
- koteplan for det efterbehandlede terræn,
- genudlægning af muld og overjord,
- art og placering af evt. beplantning og
- efterbehandlingsens etaper inkl. tidsplan.

Efterbehandling

2.19 Gravningen skal være afsluttet inden tilladelsens udløb.

2.20 Oprydnings- og efterbehandlingsarbejder skal være afsluttet inden 1 år efter gravningens ophør. Herunder skal evt. behandlingsanlæg og dertil knyttede installationer, støbte fundamenter eller lignende, gravemaskiner og redskaber samt bygninger og skure være fjernet fra ejendommen.

2.21 Oprydning og efterbehandling kan for brugerens og ejerens regning udføres af råstofmyndigheden, hvis det ikke udføres rettidigt eller på behørig måde, eller såfremt gravningen afbrydes og ikke genoptages inden 1 år, med mindre der er truffet særlig aftale om længere frist med Roskilde Amt.

2.22 Såfremt tilladelsen inddrages i medfør af råstofloven § 11, indtræder oprydnings- og efterbehandlingsforpligtigelserne omgående.

Sikkerhedsstillelse

- 2.23 For opfyldelsen af tilladelsens vilkår stilles der overfor Roskilde Amt en sikkerhed i form af depositum, garanti fra pengeinstitut eller kaufionsforsikring. Sikkerhedens størrelse fastsættes af Roskilde Amt i forbindelse med godkendelsen af grave- og efterbehandlingsplanen.
- 2.24 Sikkerhedens størrelse kan kræves reguleret under hensyn til prisudviklingen. Sikkerhedsstillelsen skal være gældende indtil efterbehandling m.m. er godkendt af Roskilde Amt.
- 2.25 Sikkerhedsstillelsen kan tages op til nyvurdering i forbindelse med en eventuel forlængelse af gravetilladelsen eller, hvis grave- og efterbehandlingsplanen ikke overholdes.

Indberetninger

- 2.26 Råstofindvinderen skal i henhold til lovbekendtgørelse nr. 335 af 10. maj 1997 om afgift på affald og råstoffer melde sig til told- og skattemyndighederne til registrering før tilladelsen udnyttes.
- 2.27 Den, der foretager råstofindvinding på landjorden, skal til Danmarks Statistik via Roskilde Amt én gang årligt indberette bl.a. arten og mængden af de forekomster, der indvindes i hver råstofgrav, om anvendelse heraf. Indberetningen skal ske på skemaer, der udsendes af amtet.
- 2.28 Resultatet af boringer m.v. efter råstoffer på ejendommen skal inden 3 måneder efter udførelsen indberettes til Danmarks og Grønlands Geologiske Undersøgelser på særlige skemaer, som fås hos Roskilde Amt jvf. § 28 i lovbekendtgørelse nr. 165 af 10. marts 1992 af lov om råstoffer. Inden for samme frist skal resultater af geofysiske undersøgelser og andre råstofundersøgelser, herunder om råstofernes kvalitet, indberettes til Danmarks og Grønlands Geologiske Undersøgelser.

Fortidsminder

2.29 Såfremt der under råstofindvinding findes jordfaste fortidsminder i form af nedpløjede gravhøje, dysser, bopladser o.l., skal indvindingen standses, og fundene anmeldes til Rigsantikvarens Arkæologiske Sekretariat, Nationalmuseet, eller nærmeste arkæologiske museum i henhold til museumslovens § 20.

Andre forhold

2.30 I tilfælde af grov eller gentagen overtrædelse af vilkår eller af lovgivningen i øvrigt, kan gravetilladelsen tilbagekaldes af Roskilde Amt i medfør af råstoflovens § 11. Såfremt tilladelsen inddrages, indtræder oprydning og efterbehandlingsforpligtigelserne omgående.

2.31 I tilfælde af gravning på tilgrænsende ejendomme kan Roskilde Amt forlange gennemgravning og efterbehandling af skelområdet, således at der ikke står en vold tilbage mellem ejendommene.

2.32 Tilladelsen til, at ejendommen indtages til gravning, fritager ikke ejeren for ansvar overfor trediemand efter sædvanlige naboretlige regler, og ejer og bruger forpligtiger sig til at respektere de påbud, der måtte blive meddelt med hensyn til, hvor tæt der må graves mod tredjemands grund, private og offentlige veje.

2.33 I tilfælde af virksomhedens konkurs, betalingsstandsning m.v. er såvel ejendommens ejer, som den der driver indvindingsvirksomheden, forpligtiget til at straks at underrette Roskilde Amt. Dette gælder ligeledes ved ejerskifte.

Påtaleberettiget er Roskilde Amt.

Roskilde Amt den

Hans Christian Olsen
Direktør

Marianne Pilgaard
Miljø- og planchef



ROSKILDE AMT
Teknisk Forvaltning
Miljø- og Plankontoret

Amtsgården
Køgevej 80
Postbox 170
4000 Roskilde

Telefon 46 32 32 32
Telefax 46 37 36 18
Gironr. 5 01 05 00
E-post ra@ra.dk
internet www.ra.dk

Landinspektørerne Klæsøe & Skotner
att: Erling Klæsøe
Himmelev Bygade 68
4000 Roskilde

Dato **17 FEB. 1999**
J.nr. 8-70-3-253-1-96
12.2/19.11.1998
Sagsbeh. Merete Bøje/mb
Direkte tlfnr. 46 30 37 42
Dir. E-post tfmmb@ra.dk

FOTOKOPI
LANDINSPEKTØRERNE
KLÆSØE & SKOTNER
4000 ROSKILDE

Graveplan Hedeboe's Grusgrav, Greve Kommune

Roskilde Amt har den 23. december 1998 meddelt Hedeboe's Grusgrav tilladelse til fortsat indvinding af råstoffer på ejendommen matr.nr. 6-r, 6-f, 16-d, 50 og 51-a Tune By, Tune. Indvindingstilladelsen er påklaget og fremsendt til Naturklagenævnet til videre behandling.

Roskilde Amt modtog den 19. november 1998 et forslag til graveplan. Graveplanen beskriver de elementer, som den ifølge amtets vilkår skal indeholde. Dog er der ingen placering af sorteringsanlægget, idet det er mobilt, og planen er meget overordnet.

Amtet kan godkende planen, idet opmærksomheden henledes på de vilkår angående afstande til master, veje, skel til fremmed ejendom og beboelse, som fremgår af tilladelsens vilkår 5 og 5a. Sorteringsanlægget skal placeres således, at kravene til støjniveauet, der er fastsat i vilkår 1.9, kan overholdes ved nærmeste boligbebyggelses skel, og at støvgenerne minimeres.


Der er ikke udarbejdet en efterbehandlingsplan for området, der ligger inden for I/S Hedelandsområdet. Der skal derfor udarbejdes en efterbehandlingsplan, således at arealet løbende kan reetableres. Amtet skal senest 3 måneder efter at klagesagen er afgjort have

modtaget et forslag til efterbehandlingsplan, der er i overensstemmelse med I/S Hedelands planlægning for området.

Samtidig vil der blive fremsat krav om en revideret sikkerhedsstillelse. På nuværende tidspunkt er amtets krav kr. 100.000 pr. ha. Sikkerhedsstillelsen kan reguleres i op- og nedadgående retning, f.eks i forbindelse med godkendelse af efterbehandlingen i dele af graveområdet.

Med venlig hilsen

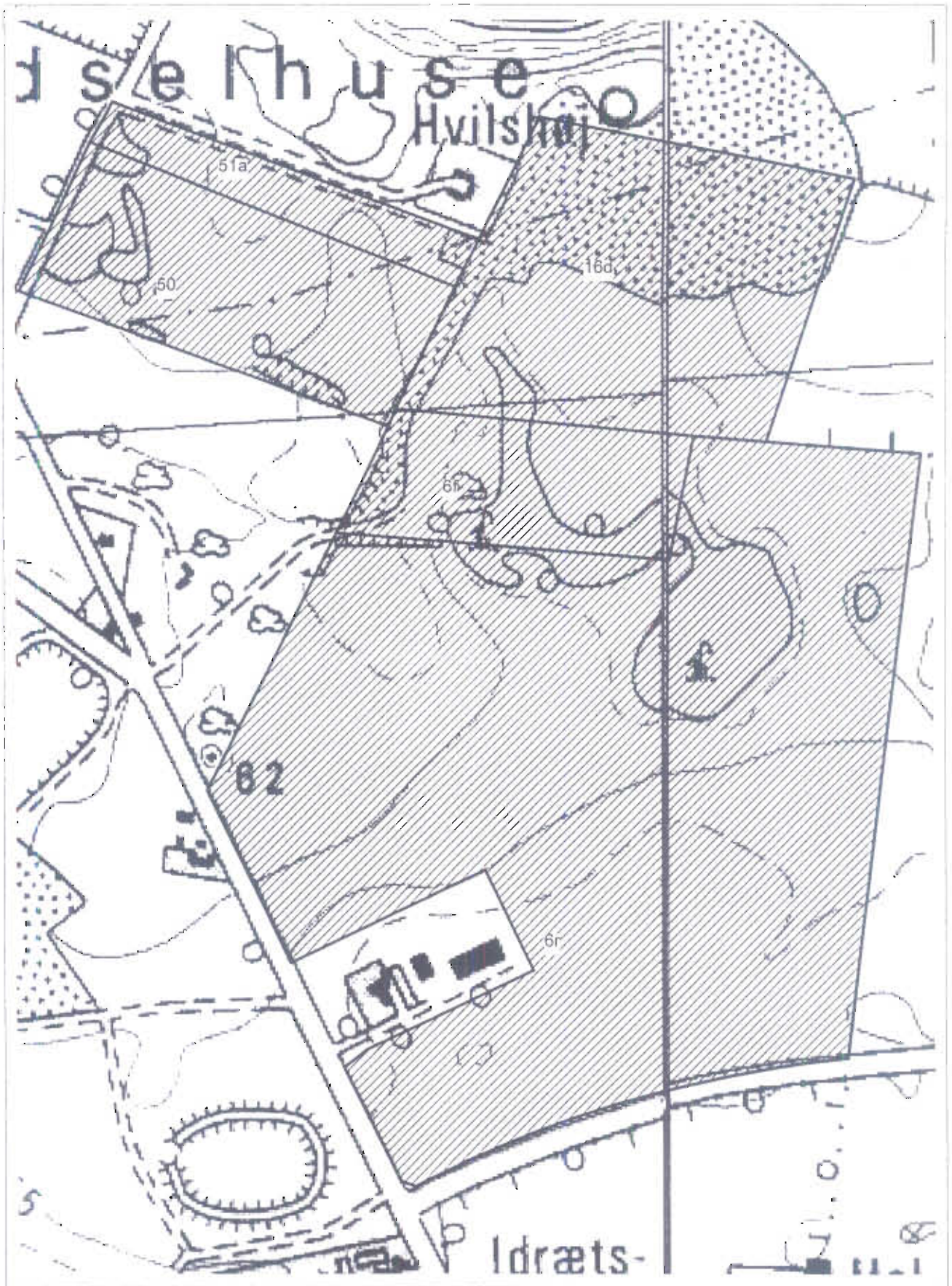

Hans Chr. Olsen
direktør

 /
Marianne Pilgaard
miljø- og planchef



Kopi med bilag:

- Hedeboe's Grusgrav, Roskildevej 63, 4000 Roskilde
- Greve Kommune



Tinglysningsrids, Tune Grusgrav



Roskilde Amt

Mål: 1 : 5.000



Y = 131200

Y = 132000

Y = 132000

Y = 131600

Graveplan
 Ansegnning om fortsat indvinding af grus
 på ejendommen
 Matr.nr. 6r, 6f, 16d, 50 og 51a
 Tune By, Tune

LANDINSPEKTØRERNE
 KLÆSØE & SKOTNER
 THISEN & KRARUP'S EFTF. APS
 HANNELEV BYGADE 68 • 4000 ROSKILDE
 POSTBOKS 265 - FAX 46 32 06 15 - TLF 46 35 85

J. NR. TR 984003 SICH : J16

LANDSPÆTTEREN

BILAG 2: GRÆNSEVÆRDIER

Bilag 1 Grænseværdier

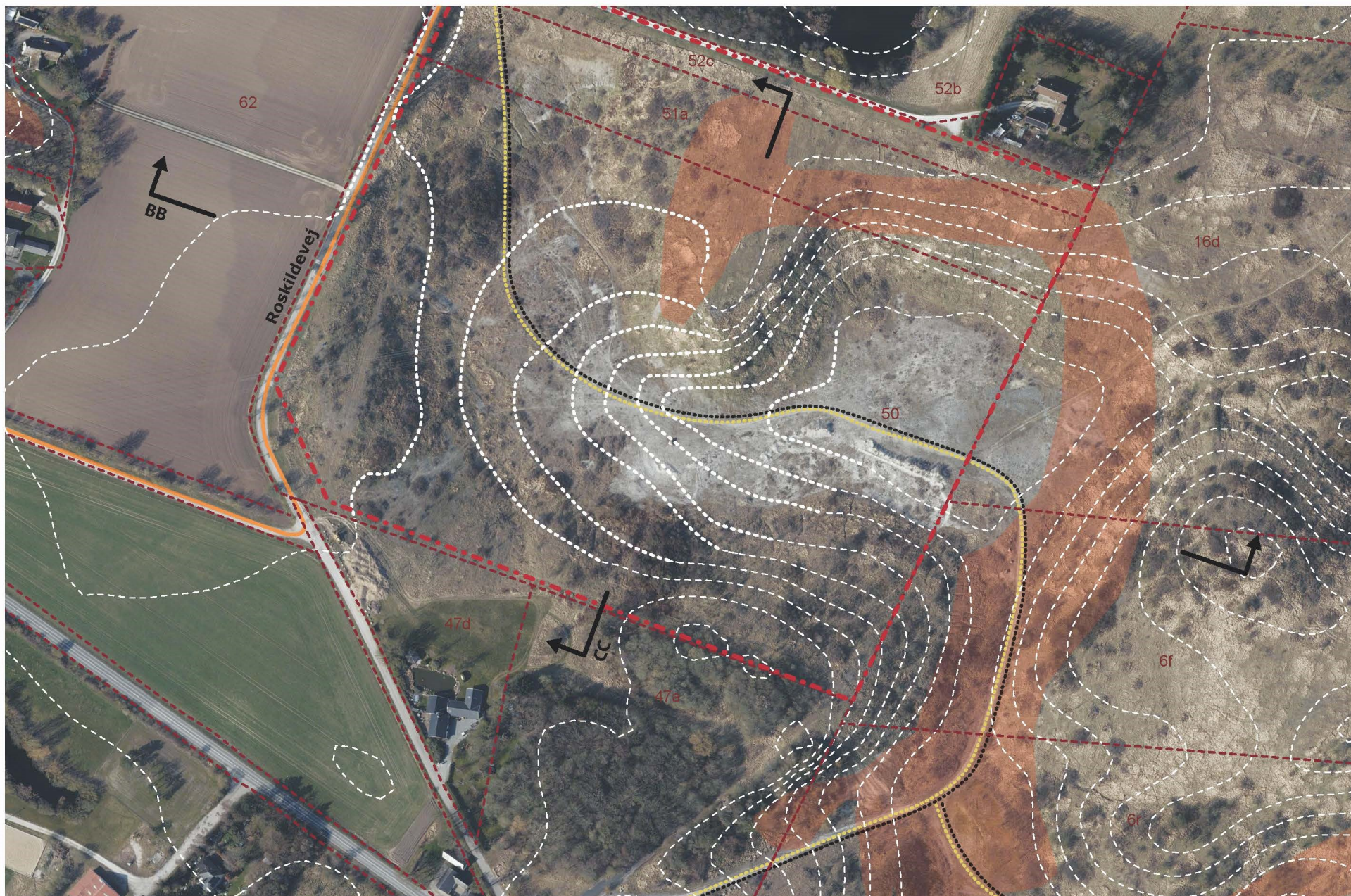
Stof	Strikprøvekontrol	Grænseværdi (mg/kg TS)	Bemærkninger
Arsen (As)	Ja	< 7	ICP/ DS 259
Cadmium (Cd)	Ja	< 0,5	
Chrom IV	Ja	< 2,0	
Chrom (Cr) total	Ja	< 40	
Kobber (Cu)	Ja	< 30	
Kviksølv (Hg)	Ja	< 0,2	
Nikkel (Ni)	Ja	< 15	
Bly (Pb)	Ja	< 40	
Tin (Sn)	Ja	< 10	
Zink (Zn)	Ja	< 100	
Benzin (C ₆ -C ₁₀)	Ja	< 2,5	Reflab1 /VKI
Let olie (C ₁₀ -C ₂₀) (>C ₁₀ -C ₁₅) / (>C ₁₅ -C ₂₀)	Ja	< 5	
Tung olie (C ₂₀ -C ₃₅)	Ja	< 15	
Olie total (C ₆ -C ₃₅)	Ja	< 20	
Benzen	Ja	< 0,1	
BTEX ¹ total	Ja	< 0,6	
Benz(a)pyren	Ja	< 0,1	Reflab4/ GC-MS
Dibenz(a,h)antracen	Ja	< 0,1	
ΣPAH ²	Ja	< 1,0	
Cyanid, total	Hvis historik indiker en sådan forurening	< 0,25	
Fenoler	Hvis historik indiker en sådan forurening	< 0,1	
Klorerede C1 og C2-alifater, total	Hvis historik indiker en sådan forurening	< 0,01	
Klorfenoler	Hvis historik indiker en sådan forurening	< 0,1	
Klorbenzener	Hvis historik indiker en sådan forurening	< 0,1	
PCB	Hvis historik indiker en sådan forurening	< 0,1	

Skema: Grænseværdier for modtagelse af ren intakt jord

¹ Hermed menes Benzen, Toluen, Ethylbenzen og Xylener.

² Hermed menes fluoranthen, benz(b)fluoranthen, benz(j)fluoranthen, benz(k)fluoranthen, benz(a)pyren, dibenz(a,h)antracen og indeno(1,2,3-cd)pyren.

BILAG 3: OVERSIGTSKORT



- | | | | | |
|----------------------|----------------------------------|---------------------------|---------------------------|-------------------------------------|
| --- Projektområde | --- Terræn, eksisterende (2,5 m) | --- Gangsti, eksisterende | --- Rigesti, eksisterende | --- Mountainbike rute, eksisterende |
| --- Skel | --- Terræn, nyt (2,5 m) | --- Gangsti, ny | --- Rigesti, ny | --- Mountainbike rute, ny |
| XX Matrikel nr | | | | |
| ■ Naturfredet område | | | | |



BILAG 4: HISTORIKNØGLE

Historiknøglen

Punkt	Forureningskilder/historik	Parametre, der som minimum bør analyseres for (andre parametre kan være relevante)
1.1	Diffus forurening	Totalkulbrinter, benz(a)pyren, PAH, Cd, Cu, Pb, Zn b
1.2	Veje, rabatjord m.m.	Totalkulbrinter, benz(a)pyren, PAH, Cd, Cu, Pb, Zn b
1.3	Akkumulator/tørelementer	Pb, Cr, Ni, Cd
1.4	Asfalt/tjærevirksomhed	Phenoler, PAH ² , totalkulbrinter inkl. BTEX ³
1.5	Autoværksteder	Totalkulbrinter inkl. BTEX ³ , Cr, Pb, Cd, Zn og chlorerede opløsningsmidler ⁴ .
1.6	Destruktionsanstalter og lignende	Chlorerede opløsningsmidler ⁴
1.7	Elværker	Pb, totalkulbrinter inkl. BTEX ³ , chlorerede opløsningsmidler ⁴ .
1.8	Farve/lakindustri	Chlorerede opløsningsmidler ⁴ , totalkulbrinter, BTEX ³ , Naphthalen, PAH ² , Cr, Cu, Cd, Pb, Zn,
1.9	Galvaniserings og andre metalliseringsvirksomheder	Chlorerede opløsningsmidler ⁴ , Cr, Cu, Cd, Zn, Pb, Ni, cyanid (total samt syreflygtig)
1.10	Garverier	Chlorerede opløsningsmidler ⁴ , Cr, Cu, Cd, Ni, As, Pb, Zn
1.11	Gasværker	Phenoler, PAH ² , totalkulbrinter inkl. BTEX ³ , cyanid (total og syreflygtig)
1.12	Glasuld/glasfiber	Pb, Cr, Cd, Kulbrinter, herunder styren
1.13	Industrielakering/overfladebehandling	Chlorerede opløsningsmidler ⁴ , vandblandbare opløsningsmidler, totalkulbrinter inkl. BTEX ³
1.14	Kemisk råstofindustri	Chlorerede opløsningsmidler ⁴ , vandblandbare opløsningsmidler, metaller ¹ , eventuelt totalkulbrinter og metaller
1.15	Korn- og foderstofindustri	Hg, metaller ¹ , eventuelt pesticider og totalkulbrinter
1.16	Limfabrikker	Vandblandbare opløsningsmidler, eventuelt totalkulbrinter inkl. BTEX ³ og phenoler
1.17	Medicinalvarefabrikker	Chlorerede opløsningsmidler ⁴ , vandblandbare opløsningsmidler, totalkulbrinter inkl. BTEX ³
1.18	Metalstøberier/jern- og stålværker	Chlorerede opløsningsmidler ⁴ , phenoler, totalkulbrinter inkl. BTEX ³ , Cd, Cu, Ni, Pb, Zn
1.19	Olie/ Benzinanlæg (fx servicestationer og raffinaderier)	Totalkulbrinter inkl. BTEX ³ , MTBE, eventuelt andre additiver (fx 1,2-dichlorethan, 1,2-dibromethan, Pb)
1.20	Olie/ fyringsanlæg	Totalkulbrinter inkl. BTEX ³
1.21	Pesticidproduktion	Chlorerede opløsningsmidler ⁴ , vandblandbare opløsningsmidler, As, Hg, Cr, Cu, pesticider
1.22	Plastindustri	BTEX ³ , olieprodukter, styren, Pb, Cr, Cd, Cu, Ni, Zn, phtalater
1.23	Renserier	Chlorerede opløsningsmidler ⁴ , BTEX ³ ,

		vandblandbare opløsningsmidler, eventuelt totalkulbrinter
1.24	Skibsværfter/beddinge	Chlorerede opløsningsmidler ⁴ , vandblandbare opløsningsmidler, PAH ² , totalkulbrinter, Cr, Cu, Cd, Pb, Ni, Zn, organotin
1.25	Skrothandlere	Totalkulbrinter, PAH ² , Cr, Cu, Cd, Pb, Ni
1.26	Skydebaner	Pb, Cu, Zn, Ni, PAH ²
1.27	Stejlepladser/tjærepladser	PAH ²
1.28	Sæbe- og vaskemiddelproduktion og blanding	Chlorerede opløsningsmidler ⁴ , vandblandbare opløsningsmidler, detergenter
1.29	Tekstilvarefabrikker og imprægneringsvirksomheder	Phenoler inkl. pentachlorphenol, Cr, Cd, Ni, eventuelt chlorerede opløsningsmidler ⁴ , vandblandbare opløsningsmidler og totalkulbrinter.
1.30	Transformatorstationer	Chlorerede opløsningsmidler ⁴ , totalkulbrinter, BTEX ³
1.31	Træimprægnering	As, Cr, Cu, Sn, PAH ² , phenol, pentachlorphenol, eventuelt fluor
1.32	Trykkerier	Chlorerede opløsningsmidler ⁴ , totalkulbrinter, Cr, Ni, Cu, Hg, Pb
1.33	Vulkaniseringsanstalter	Totalkulbrinter, chlorerede opløsningsmidler ⁴ , vandblandbare opløsningsmidler

¹ Vurderes efter viden om de specifikke aktiviteter.

² PAH-analyser (analyser for PolyAromatiske Hydrocarboner) skal omfatte en kvantificering af indholdet af enkeltkomponenterne fluoranthen, benz(b+j+k)fluoranthen, benz(a)pyren, dibenz(a,h)anthracen og indeno(1,2,3-cd)pyren samt sum-PAH'er bestemt som summen af koncentrationerne af hver af de nævnte enkeltkomponenter.

³ BTEX er en forkortelse for Benzen, Toluen, Etylbenzen og Xylener.

⁴ Hvor der analyseres for indhold af chlorerede opløsningsmidler skal analyseparametrene vurderes branchespecifikt og i forhold til evt. viden om specifikke aktiviteter.

BILAG 5: HØRINGSSVAR

Region Sjælland
Alleen 15
4180 Sorø
Sendt til Martin Hjort
mhjort@regionsjaelland.dk

Svar på partshøring af dispensation til tilførelse af ren jord til Tune Grusgrav

Baggrund

Region Sjælland har sendt udkast til dispensation efter jordforureningslovens § 52 til at tilføre ren jord til Tune Grusgrav” dateret 3.10.2013 i partshøring. Greve Kommune afgiver her deres svar til tilladelsen.

Greve Kommunes udtalelse til dispensationen:

Greve Kommune konstaterer at det i vilkårene ikke er klart angivet at jorden kun kommer fra Hedebo Grusgrav. Greve Kommune vil anbefale at der indsættes et vilkår, der klart beskriver, at der kun må tilføres overjord fra matriklerne 40, 2r og 12b alle Vindinge By, Vindinge til Tune Grusgrav. Således vil det sikres at der ikke tilføres jord som kommer udefra. Eftersom ingen af matriklerne er områdeklassificeret eller kortlagt, vil vilkår 16, 17 og 18 bliver overflødige.

Greve Kommune konstaterer at der i vilkår 7 omtales et mellemdepot til stikprøvekontrol. Der må oplagres 500 m³ jord svarende til 900 tons jf. omregningsfaktoren i vilkår 14. I vilkår 29 omtales et mellemdepot hvor maksimalt må oplagres 200 m³ jord. Der er således uoverensstemmelse mellem depotstørrelsen i de 2 vilkår medmindre der er tale om 2 forskellige mellemdepoter til hhv. de øverste 50 cm og den øvrige jord. Dette bør fremgå tydeligt. Hvis der er tale om det samme mellemdepot bør mængdeangivelsen være den samme.

Af vilkår 14 fremgår at jordpartier skal undersøges med 1 prøve pr 30 tons op til 1000 tons hvorefter prøvefrekvensen er en prøve pr 120 tons. Af vilkår 27 fremgår



Adresse Greve Kommune
Rådhusolmen 10
DK-2670 Greve

Telefon 43 97 97 97
Hjemmeside www.greve.dk
Digital post www.borger.dk/post

Åbnings- og telefontider
www.greve.dk/kontakt

Tidsbestilling
www.greve.dk/tidsbestilling

Afdeling Miljø
Sag 23-002587

EAN 5798 0078 55611
Konto 4316 3191110226
CVR 44 02 39 11

at der skal udtages en stikprøve af egenkontrollen pr påbegyndt 1000 tons. Der er altså uoverensstemmelse med prøvfrekvensen medmindre der er tale om forskellige jordtyper. I såfald bør dette fremgå mere klart. Endelig bemærker Greve Kommune at der maksimalt må lægges hvad der svarer til 900 tons i mellemdepotet. Det betyder at jordpartier på 1000 tons ikke kan placeres i mellemdepotet med henblik på stikprøvekontrol.

Endelig bør det overvejes om der i vilkår 15 skal tilføjes at analyserne også skal omfatte pesticider stikprøvevis.

Andre bemærkninger

Greve Kommune bemærker at områdets geologi er beskrevet ved 3 borer. Alle borerne ligger øst for graveområdet og i en afstand af op til 500 meter fra den kommende grusgrav. Geologien beskrives til mellem 5 og 12 meter dæklag over sand/grus. I boring DGU nr. 206.1133 der er placeret langs skel til matrikel 12c er geologien beskrevet som 6 meter ler og sand over grus forekomsten.

Har I spørgsmål til ovenstående er I velkommen til at kontakte mig på 43 97 94 38 eller mail: phg@greve.dk

Med venlig hilsen

Peter Hegel

Miljø

Høringssvar fra ansøger af 31.10.2023.

Vi har en enkelt bemærkning.

Vi synes at formuleringen i dispensationen lægger meget vægt på, at der tilkøres jord udefra med lastbil, hvilket ikke er tilfældet. Der tilkøres udelukkende råjord med dumpere fra matriklerne, hvor vi har ansøgt om gravetilladelse (matr.nr. 2r, 12b og 40 Vindinge By, Vindinge samt 63b Tune By, Tune), som nærmest kan betegnes som naboarealer.