

REGION SJÆLLAND

PSYKIATRIEN

*- vi er til for dig*



# DINE RETTIGHEDER SOM PATIENT I PSYKIATRIEN

De Særlige Pladser, Vordingborg

Psykiatriens hjemmeside:

[www.regionsjaelland.dk/ps4](http://www.regionsjaelland.dk/ps4)



## VI ER TIL FOR DIG

I Psykiatrien Region Sjælland er patienterne i fokus. Vi lægger stor vægt på at informere og vejlede dig i et klart og forståeligt sprog. Hvis du har spørgsmål er du altid velkommen til at henvende dig til personalet.

Her kan du se et indslag fra [TV2Øst](#) om De Særlige Pladser Vordingborg.

### *De Særlige Pladser, S4, psykiatrisk afdeling*

Ophold på De Særlige Pladser er frivilligt og du skal give samtykke til opholdet.



# INFORMATION OM DIN BEHANDLING

## ***Ret til selv at bestemme***

Som patient har du ret til at få informationer om dit helbred, diagnose og behandlingsmuligheder. Du får også at vide, hvilke muligheder der er for forebyggelse og støtte, og hvilke konsekvenser det kan have, hvis du ikke ønsker behandling.

Vi må ikke sætte undersøgelser eller behandling i gang, uden du er indforstået med det. Hvis der er et særligt akut eller livstruende behov for behandling, og du ikke selv kan eller vil, give din tilladelse, kan lægen dog sætte en behandling i gang uden dit samtykke. Dette i henhold til bestemmelserne i lov om anvendelse af tvang i psykiatrien.

## ***Behandlingstilbuddet***

Behandlingen har fokus på rehabilitering gennem psykiatrisk behandling, socialfaglige indsatser og ved behov også misbrugsbehandling.

Personalet inddrager hverdagslivet som en vigtig del af din rehabilitering og målretter indsatsen ud fra dine behov og dine mål for opholdet.

Din medinddragelse og medbestemmelse i hverdagen er væsentlig for, at vi i samarbejde kan lægge en god plan for din rehabilitering.

Der er mulighed for at få motion, mindfulness, kreativitet, værkstedsaktiviteter og udeliv ind i dit ugeskema. Derudover er der mulighed for behandling med NADA-øreakupunktur.



## **Tavshedspligt**

Alle ansatte i Psykiatrien har tavshedspligt om din sygdom og personlige forhold. Tavshedspligten gælder også overfor dine pårørende. Du bestemmer selv, hvem der må modtage oplysninger om dine helbredsforhold.

Hvis du bliver overflyttet til behandling på en anden afdeling eller sygehus, vil vi videregive nødvendige oplysninger.

Hvis det er nødvendigt af hensyn til dit behandlings- og rehabiliteringsforløb på De Særlige Pladser, indhenter vi relevante oplysninger om dig – eventuelt fra den regionale psykiatri, din læge, sygehusafdelinger og andre myndigheder.

Vi samarbejder med din handlekommune under dit ophold på De Særlige Pladser. Vi holder løbende koordinerende indsatsplans møder med dig og din handlekommune. Er du ikke i stand til eller ønsker ikke at deltage på disse møder, vil vi fortælle dig, hvilke informationer vi udveksler og hvilke planer der er lavet for den næste periode.

Når dit ophold på De Særlige Pladser slutter, vil din egen læge vil blive informeret i form af et udskrivningsbrev. Hvis du ikke ønsker dette, skal du blot oplyse personalet om dit ønske.

## **Behandlingsplan**

Alle patienter, der har ophold på De Særlige Pladser, vil i løbet af den første uge fra opholdets start få udarbejdet en behandlingsplan.

### **En Samlet plan**

Din handlekommune har ansvaret for, at der bliver lavet en samlet plan for dig, når du har ophold på en af De Særlige Pladser på en psykiatrisk afdeling.

Formålet med en samlet plan er at sikre en helhedsorienteret behandlings- og rehabiliteringsindsats. Overlægen og personalet på De Særlige Pladser har pligt til at indgå i samarbejdet med din kommune om den samlede plan og det videre forløb.

## ***KIP møder – koordinerende indsatsplan***

Den koordinerende indsatsplan er din (borgerens) plan, som De Særlige Pladser står for at udarbejde. Planen udarbejdes på et koordinationsmøde (KIP møde), hvor du, din kommunale sagsbehandler, evt. tilsynsførende fra Kriminalforsorgen, socialrådgiver og din kontaktperson fra De Særlige Pladser deltager. Du kan også vælge at have relevante personer med fra dit netværk.

Du er en vigtig medspiller ved koordinationsmødet. Dine egne erfaringer og ønsker for fremtiden er vigtige for den koordinerende indsatsplan.

KIP møder bliver holdt hver 3 måned.

## ***Kontaktpersonsteam***

Du vil blive tilknyttet et kontaktpersonsteam, mens du er på De Særlige Pladser.

Kontaktpersonsteamet skal sikre, at der er sammenhæng i dit behandlings- og rehabiliteringsforløb, og at du og dine pårørende får den information, som I ønsker og har behov for.

Hvis du har spørgsmål er du altid velkommen til at tale med dit team.

## ***Bistandsværge eller Patientrådgiver***

Nogle patienter har fået tildelt en bistandsværge eller patientrådgiver af Retten eller Statsforvaltningen. Hvis du ønsker det, vil din bistandsværge eller patientrådgiver komme på regelmæssige besøg for at støtte dig. Bistandsværgen eller patientrådgiveren vil altid blive orienteret, hvis du udsættes for tvang. Hvis du ønsker det, vil bistandsværgen og patientrådgiveren kunne hjælpe dig med at klage. Ikke kun i forhold til tvang (psykiatriloven), men også i andre henseender.

## ***Hvis du har brug for en tolk***

Personalet vil sørge for, at der bliver stillet en tolk til rådighed, hvis de vurderer, at der er brug for tolkning på fremmedsprog i forbindelse med behandlingen og rehabiliteringen under dit ophold.

Læs mere om tolkebistand [her](#)

## EFTER DIN BEHANDLING

### **Aktindsigt**

Ønsker du at se din journal, vil du almindeligvis kunne få en kopi af den hos personalet.

### **Sundhedsjournal**

Via sundhed.dk har du mulighed for at se de sundhedsdata, som det offentlige har registreret om dig. Du kan blandt andet se, hvornår du sidst var på sygehuset, oplysninger om dine behandlinger, medicin og meget andet.

Du skal have NemID eller MitID for at have adgang til din journal. Du kan ikke ændre eller rette i din journal.

Find flere oplysninger på: <https://www.sundhed.dk/>

### **Hjælp os med at blive bedre**

Hver dag er mange mennesker i kontakt med Psykiatrien. Selv om vi gør os umage, kan der nogle gange ske utilsigtede hændelser. En patient kan for eksempel blive skadet eller udsat for en unødigt risiko. Som patient eller pårørende kan du rapportere en utilsigtet hændelse, hvis du ønsker at gøre opmærksom på, at du eller dine pårørende har været udsat for en skade eller unødigt risiko.

For at kunne forbedre patientforløbene og sikre, at andre patienter ikke udsættes for samme risiko i forbindelse med behandling i Psykiatrien, er det vigtigt at kende de utilsigtede hændelser.

Rapporteringen kan ske via: [www.dpsd.dk](http://www.dpsd.dk)

Spørg eventuelt personalet for mere information. Vi anbefaler i det hele taget, at du kontakter personalet, hvis du oplever, at noget er gået galt i forbindelse med dit ophold.

# EN SAMLET PLAN OG KIP MØDER

## *Hvis du vil klage*

Hvis du i forbindelse med opholdet på De Særlige Pladser har haft en oplevelse du vil klage over, kan du altid kontakte afdelingens ledelse, som straks vil invitere til dialogmøde. Her kan dine pårørende også deltage.

Du kan også kontakte Region Sjællands Patientvejledning og få vejledning og rådgivning om dine muligheder for at klage.

Ønsker du at klage over den sundhedsfaglige behandling eller tilsidesættelse af dine rettigheder som patient, kan klagen desuden stiles til Styrelsen for Patientklager, der er en uvildig myndighed.

Klager over en bestemt sundhedsperson kan stiles til Styrelsen for Patientklager eller direkte til Sundhedsvæsenets Disiplinærnævn.

På [www.stpk.dk](http://www.stpk.dk) kan du læse mere om dine muligheder for at klage.

Styrelsen for Patientklager har digitale klageskemaer. Klageskemaerne finde på [www.borger.dk](http://www.borger.dk) under "Sundhed og sygdom" ➡ "Klager over sundhedsvæsenet"

Du kan også klage via dette [Link](#) for at klage over brud på patientrettighed. Eller på dette [Link](#) for klager over sundhedsfaglig behandling.

Det er et lovkrav, at klager til Styrelsen for Patientsikkerhed skal indgives digitalt. Klager sendt post eller mail vil som udgangspunkt blive afvist. Der er dog visse undtagelser til kravet, fx borgere der er fritaget for digital post eller som ikke er i stand til at benytte det digitale klageskema på grund af alder, sygdom eller sprogvanskeligheder.

I forbindelse med klagesager vil du blive tilbudt en dialog med relevante sundhedspersoner inden for fire uger efter Styrelsen for Patientklager har vurderet din sag. Det er naturligvis frivilligt om du vil tage imod tilbuddet om dialog.

## Særligt om tvang

Ønsker du som patient at klage over tvangsindgreb, kan dette ske til: Det Psykiatriske Patientklagenævn.

Læs mere på *Nævnenes hus/Det Psykiatriske Patientklagenævn* [her](#).

## Erstatning

Alle patienter er omfattet af en offentlig erstatningsordning. Ordningen dækker, hvis du kommer til skade i forbindelse med behandling på et offentligt hospital, et privat hospital, hos egen læge, hos speciallæge eller hos andre privatpraktiserende autoriserede sundhedspersoner. Ordningen dækker også lægemiddelskader.

Det er Patienterstatningens opgave at sikre, at du som patient får den erstatning, som du er berettiget til efter loven.

Du skal anmelde din skade til Patienterstatningen.

På [www.patienterstatningen.dk](http://www.patienterstatningen.dk) kan du læse mere om erstatning ved skade påført under behandling, ligesom du her kan finde det anmeldelseskema, som du skal benytte.

Hvis afdelingen er skyld i, at du mister eller får ødelagt personlige ejendele, kan du i visse tilfælde være berettiget til erstatning. Du kan altid spørge personalet. Region Sjællands Patientvejledning kan også hjælpe, hvis du har brug for råd og vejledning i forbindelse med en skade.





# UDFYLDDELSE OG FREMSENDELSE AF ANMODNINGSSKEMA

## ***Kontakt Patientvejledningen***

Region Sjælland har en Patientvejledning, der kan hjælpe dig, hvis du har spørgsmål til valg af behandlingssted, ventetider, informationer eller klageveje. Samtidig kan de give dig oplysning og vejledning om dine rettigheder og muligheder i sundhedsvæsenet.

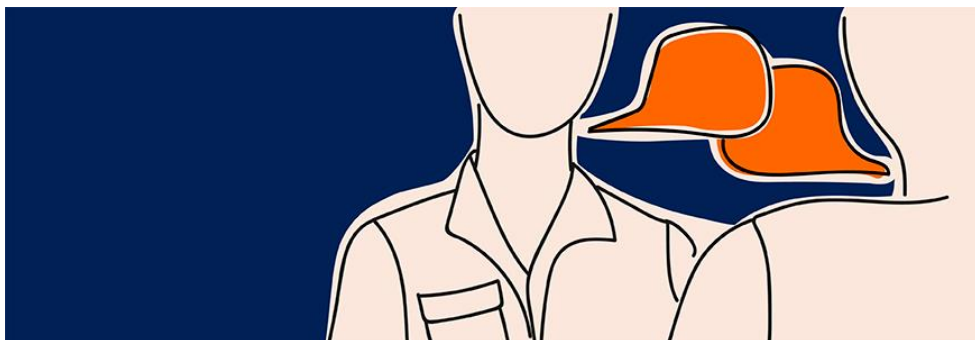
Patientvejlederne har tavshedspligt og de går ikke videre med din henvendelse, medmindre I på forhånd har aftalt det med hinanden.

Du kan ringe til Patientvejledningen:

Mandag til torsdag fra klokken 9.00 til 13.00

På telefon: 70 15 50 01

Mail: [patientvejledningen@regionsjaelland.dk](mailto:patientvejledningen@regionsjaelland.dk)



## FIND YDERLIGERE INFORMATION OM DINE RETTIGHEDER SOM PATIENT

[www.sundhed.dk](http://www.sundhed.dk)

Det danske sundhedsvæsen generelt.

Patientrettigheder.

Få adgang til din e-journal.

Pjecer og vejledninger

[www.regionsjaelland.dk](http://www.regionsjaelland.dk)

Her kan du læse mere om, hvad patientvejlederne kan hjælpe dig med.

[www.stpk.dk](http://www.stpk.dk)

Muligheder for at klage over sundhedsfaglig virksomhed.

Tilsidesatte rettigheder eller klage over konkret sundhedsperson.

Du kan også finde og udskrive anmeldelseskema.





REGION SJÆLLAND

PSYKIATRIEN

- vi er til for dig



## DE SÆRLIGE PLADSER

### ET STED FOR EN FRISK START OG NYE MULIGHEDER

Psykiatriens hjemmeside:

[www.regionsjælland.dk/ps4](http://www.regionsjælland.dk/ps4)

