

Lighed i sundhed



Partnerskabet

Broen til bedre sundhed er et partnerskab mellem Lolland og Guldborgsund kommune, Business Lolland-Falster, områdets praktiserende læger repræsenteret ved PLO, Nykøbing F. sygehus, Psykiatrien og Region Sjælland. Sammen har vi den fælles vision, at reducere ulighed i sundhed for befolkningen på Lolland og Falster.

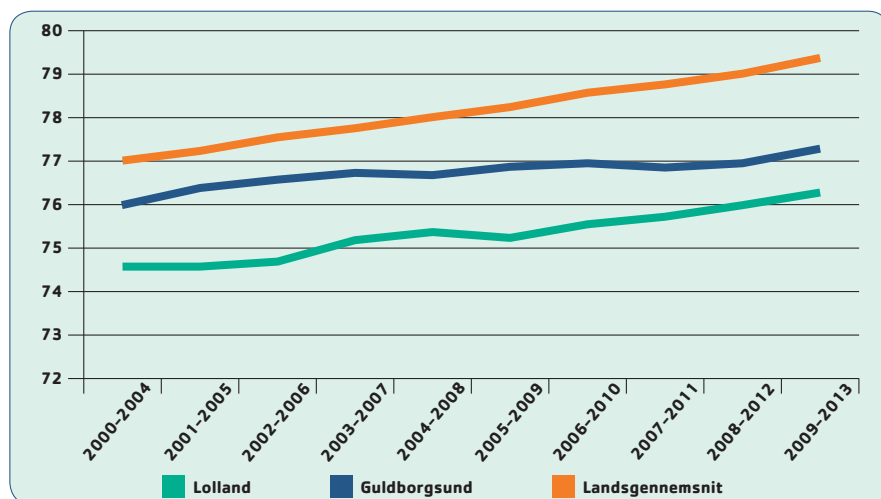
Udfordringen for Lolland-Falster

Partnerskabets ambition er, at visionære og evidensbaserede indsatser skal fremme lighed i sundhed i hele befolkningen på Lolland-Falster. Men forskellene i sundhed er store, og kræver derfor en særlig indsats for børn og unge for på sigt at fremme sundhed og

trivsel samt en indsats for de borgere, der ikke selv har overskud til at opsøge relevante sundhedstilbud eller ændre levevis.

Ulighed i sundhed kommer bl.a. til udtryk via middellevetiden, der for Lolland- og Guldborgsund kommuner er kortere, samt ikke stiger lige så meget som landsgennemsnittet.

Målet er, at middellevetiden for alle borgere på Lolland-Falster, som minimum skal stige, så den svarer til det nationale gennemsnit inden 2024. Samtidig skal personer med kort uddannelse opleve den største forbedring, så forskellen i middellevetid mellem borgere med korte og lange uddannelser bliver mindre.

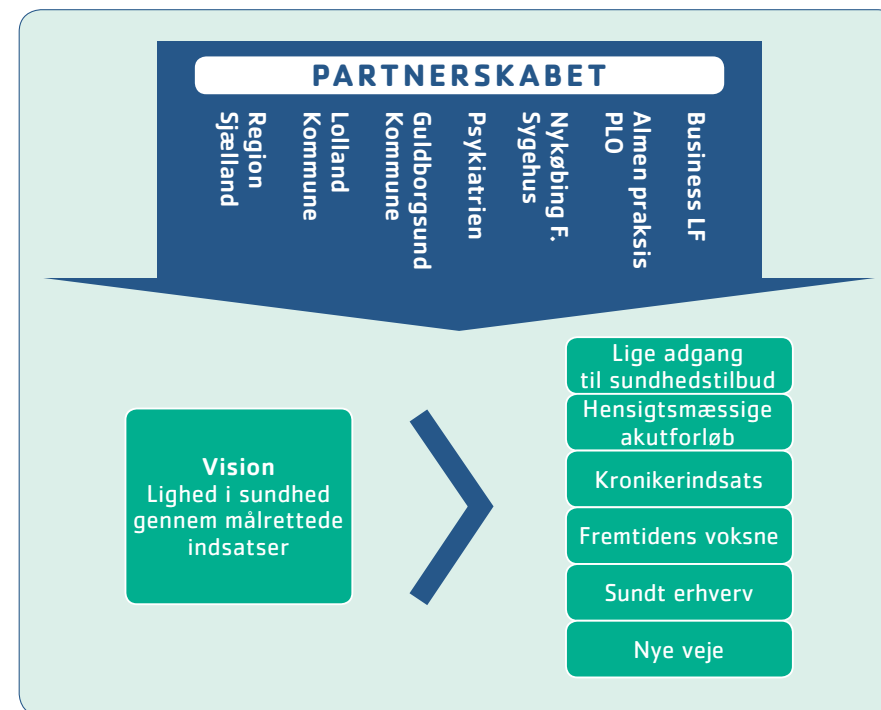


En overordnet strategi

Broen til bedre sundhed har indgået et strategisk partnerskab med IHI - Institute for Healthcare Improvement (IHI) i Boston. *Broen til bedre sundheds* overordnede strategi tager udgangspunkt i IHI's Triple Aim-model om Flere raske, Mere kvalitet og Bedre økonomi, der samlet skal fremme lighed i sundhed. Der er udvalgt et sæt målbare udfald, som kan konkretisere partnerskabets strategiske målsætninger:

- Øge antallet af sunde og gode leveår gennem styrkelse af borgernes evne til at tage vare på sig selv.
- Alle ydelser skal tage udgangspunkt i den enkeltes ressourcer og behov og leve op til gældende standarder.
- Effektiv anvendelse af eksisterende midler så vi får mest sundhed for pengene

Målene er retningsgivende for partnerskabets valg af aktiviteter og de understøttende indsatser, som iværksættes for at opfylde målene.



Broen til bedre sundhed – de seks indsatsområder

Lige adgang til sundhedstilbud

Broen til bedre sundhed arbejder for let og lige adgang til sundhedstilbud. Dette mål indebærer rette antal sundhedsfaglige personer kombineret med de rette kompetencer på rette sted. På Lolland-Falster er geografien en udfordring, da der kan være langt til sygehuset og praktiserende læger, hvilket kan påvirke, hvor tidligt i et sygdomsforløb patienten henvender sig samt udbuddet af sundhedstilbud. Samtidig har de praktiserende læger i området flere patienter end landsgennemsnittet. Dette er, kombineret med en højere forekomst af kroniske sygdomme og psykosociale problemer en udfordring, der har betydning for det opsøgende, forebyggende og opfølgende arbejde.

Hensigtsmæssige akutforløb

Der er ulighed i brugen af sundhedsydelser, da akutte ydelser oftere benyttes af personer med lavere social position, mens specialiserede og forebyggende ydelser oftere bruges af personer med højere social position. Den samme ulighed gælder i risikoen for uhensigtsmæssig brug af lægemidler og indlæggelse på baggrund heraf samt i risikoen for at blive skadet - i trafikken samt som arbejds- og faldulykker. En indsats er derfor påkrævet, da forbruget af akutte ydelser som skadestuebe-

søg, vagtlæge og akutte indlæggelser, har været stigende på Lolland og Falster. Derfor skal der fokus på, at forebyggelse uhensigtsmæssige akutte indlæggelser, forebygge genindlæggelser samt at identificere og optimere behandlingen for multisyge patienter.

Kronikerindsats

Ud fra Sundhedsprofilen og data fra Danmarks Statistik fremgår det, at der i Lolland og Guldborgsund kommune bor relativt flere med kronisk sygdom. Dette kan forklares med kombinationen af relativt mange ældre og en placering i kommunesocialgruppe 3. Kronisk sygdom har betydning for dødelighed og sygdomsbyrde samt har konsekvenser for livskvaliteten for den enkelte patient, og er en betydelig omkostning for samfundet. Blandt de 10 sygdomme som bidrager mest til ulighed i sygdomsbyrden, er kroniske sygdomme som KOL, hjertesygdom, demens og diabetes repræsenteret. Disse sygdomme forekommer hyppigere, og får værre konsekvenser i befolkningsgrupper med lavere socioøkonomisk status.

Lolland-Falster tilbyder allerede en række tilbud på kommunalt plan, i sygehusregi, samt forebyggelsesindsatser med sigte mod at reducere forekomsten heraf kroniske sygdomme. Få af disse tilbud bygger dog på proaktive og opsøgende indsatser, og rammer derfor skævt i forhold til ressourcetsvage borgere.

Fremtidens voksne

Starten på tilværelsen har stor betydning for fremtiden. Det er således afgørende at satse på tidlige determinanter, som påvirker et barns sociale position og helbred fremover. Det er indsatser, der omhandler børns tidlige udvikling, udbytte af folkeskolen, gennemførelse af ungdomsuddannelse og børns nærmiljø. Forskning understøtter desværre en tydelig social gradient i alt fra lav fødselsvægt og spædbarnsdødelighed til dårlig kognitiv udvikling, overvægt, ulykker og vanrøgt. Børnefattigdom har således en omsiggribende betydning for senere trivsel og muligheder. I Lolland og Guldborgsund kommune lever flere børn i fattige familier end i resten af regionen. Der er en stor andel, som ikke gennemfører en ungdomsuddannelse og desværre også en større gruppe af børn, som oplever omsorgssvigt.

Sundt erhverv

Arbejdspladsen er et sted, hvor mange timer tilbringes hver uge, og dermed et sted med stort potentiale i forhold til

at fremme sundhed. Et godt arbejdsmiljø har stor betydning for risikoen for sygdom, sygefravær og tidlig tilbagetrækning, og der er derfor behov for indsatser med et stærkt fokus på det fysiske arbejdsmiljø (ergonomi og ulykker) og det psykiske arbejdsmiljø. Via lokale politikker på arbejdspladsen, er det muligt at gøre de sunde valg til de lette valg. Arbejdspladsens organisering gør det muligt, at nå mange mennesker på en gang, nemt at udpege og afgrænse deltagerne samt at bestemme det ledelsesmæssige ansvar.

Nye veje

Broen til bedre sundhed anerkender vigtigheden af at arbejde og koordinere på tværs af sektorer for at bryde udviklingen med den voksende ulighed i sundhed. Under denne indsats ønsker partnerskabet at fokusere på nye veje til innovation og viden gennem f.eks. alternative IT-løsninger, indsatser der kan løfte boligstandarden på Lolland-Falster og fokus på inklusion på arbejdsmarkedet.

De første aktiviteter er i gang...

Alternative uddannelsesforløb

Broen til bedre sundhed arbejder under indsatsområdet »Lige adgang til sundhedsvæsenet« med alternative uddannelsesforløb for yngre læger i både praksis og på sygehuset. Formålet er at rekruttere læger til de ledige ydernumre i almen praksis og på sygehuset.

Forskningsamarbejder

Perspektivet for *Broen til bedre sundhed* involverer ny viden og interventionsbaseret forskning, og indgår derfor i diverse strategiske partnerskaber, netværk og forskningssamarbejder. På nuværende tidspunkt samarbejdes med den Regionale forskningsenhed om en befolknings- og familieundersøgelse målrettet Lolland-Falster. Derudover er der indledt samarbejder med diverse eksterne samarbejdspartnere, der bl.a. tæller Roskilde Universitet (RUC), Forskningsenheden for Almen Praksis, KORA, IHI - Institute for Healthcare Improvement (IHI), Sund-By-Netværket, Institut for Sociologi, socialt arbejde og organisation - AAU, Institut for Folkesundhedsvidenskab - KU, UCSJ - University College Sjælland, CELF, Center for Erhvervsrettede uddannelser Lolland Falster samt Huset Zornig.

Befolknings- og familieundersøgelse på Lolland og Falster

Forskningsenheden i Region Sjælland står for udviklingen af en befolkningsundersøgelse, som skal danne baseline for projekterne under *Broen til bedre sundhed*, og som ved gentagelse kan måle ændringer i folkesundheden. Undersøgelsen adskiller sig fra andre befolkningsundersøgelser ved at være en familiebaseret undersøgelse, der har fokus på hele husstande. Der vil desuden blive fokuseret på migration dvs. borgere, der har forladt Lolland-Falster. Universiteter og forskningscentre har budt ind med forskellige forskningsprojekter ud fra de data, der bliver produceret i befolkningsundersøgelsen.

Medicingennemgangsprojekt

Formålet med projektet er at undersøge effekten af medicingennemgang hos plejehjemsbeboere (polyfarmacipatienter) med henblik på at forbedre lægemiddelbehandlingen, øge patientsikkerheden samt eventuelt at opnå en samfundsøkonomisk besparelse på lægemiddelområdet.

Sund uddannelse

Broen til bedre sundhed har fået beviliget midler fra TrygFonden til sundhedsfremmende tiltag på 8 skoler på Lolland-Falster i en 3-årig projektperiode. Indsatserne vil involvere ca. 2800 elever samt lærere og forældre og har fokus er på kost, rygning og motion.

Indsatserne er:

- X:it – en rygeindsats fra Kræftens bekæmpelse med fokus på elementerne rygregler og undervisning, røgfri kontrakter samt forældreinformation og –inddragelse.
- Boost – en frugt- og grøntintervention, hvor gratis adgang til frugt og grønt i skoletiden skal underbygges med en undervisnings- og familierelateret indsats.
- Skolesport – et bevægelseskoncept der fokuserer med en aktiv skoledag og et aktivt fritidsliv via lærer, pædagoger og uddannede junioridrætsledere.
- Alle Børn Cykler – en indsats med fokus på at få børn til at cykle til skole eller cykle i fritiden.

En særlig indsats

TrygFonden finansierer desuden et forskningsprojekt, der skal undersøge, hvordan forholdene for udsatte børn og unge på Lolland-Falster kan forbedres. Udredningen skal besvare, hvilke tiltag der er evidens for kan støtte udsatte børn, unge og deres familier, samt komme med et forslag til en portefølje af virksomme indsatser målrettet udsatte børn og unge. Institut for Sociologi, Socialt arbejde og Organisation på Aalborg Universitet varetager undersøgelsen.

Forventet resultat af hele *Broen til bedre sundhed*

Det forventede resultat er, at Lolland-Falster bliver et lokalområde med et mere bæredygtigt sundhedsvæsen, en sundere og mere produktiv befolkning. Samtidig skal dårligt helbred udgøre en mindre byrde i forhold til det lokale erhvervsliv og udgifterne på social- og sundhedsområdet skal reduceres.

Tidsperspektivet er mangeårigt, og strækker sig ud over både budgetår og valgperioder. Internationale erfaringer med lignende regionale indsatser har vist, at der indenfor nogle få år kan rykkes på vigtige sundhedsindikatorer, så kvaliteten af sundhedsydelserne forbedres og besparelser opnås med henblik på en mere værdiskabende brug af de økonomiske midler – til gavn for alle borgere på Lolland-Falster.

Du kan læse mere om *Broen til bedre sundhed* på:
www.regionsjaelland.dk/broen



Programkontoret

Programchef Annette Palle Andersen

Kontakt: anpan@regionsjaelland.dk

Konsulent Ditte Jørnsgård Rasmussen

Ansvarlig for indsatsen

- Fremtidens voksne

Kontakt: dira@regionsjaelland.dk

Konsulent Ane Kirstine Viller Hansen

Ansvarlig for indsatserne

- Hensigtsmæssige akutforløb
- Kronikerindsats

Kontakt: ankih@regionsjaelland.dk

Konsulent Ida Thorborg Monrad

Ansvarlig for indsatserne

- Sundt erhverv
- Lige adgang til sundhedstilbud

Kontakt: idthm@regionsjaelland.dk

Lægefaglig konsulent Kristine Binzer

Kontakt: kbi@regionsjaelland.dk

Sekretær Gunhild Krogager Carlsson

Kontakt: gkc@regionsjaelland.dk