

## 10 Mødelokaler i ambulatorieområdet

Senest opdateret	Næste opdatering	Vigtigste ændringer	Status
04.01.2022	-	Sproglige rettelser og præcisering af indretning og bestillingsmuligheder	Grøn

Status: **GRØN** – Opdateret 01.09.2022

SUH har et ønske om at skabe et mere fleksibelt samarbejde mellem afdelingerne og udnytte de fælles ressourcer bedre. Læs mere om *driftsprincip 6 – fra ejerskab til fællesskab* [her](#)

Derfor vil afdelingerne fremadrettet ikke eje mødelokaler, men dele disse med alle andre afdelinger og booke dem efter behov. Dermed bliver det muligt for alle med bookingrettigheder, at benytte alle mødelokaler i hele bygningen – dog med undtagelse af mødelokalet på 6. etage, da det er inddraget til anden brug. Bookingen vil ske via det eksisterende mødebookingsystem Pronestor.

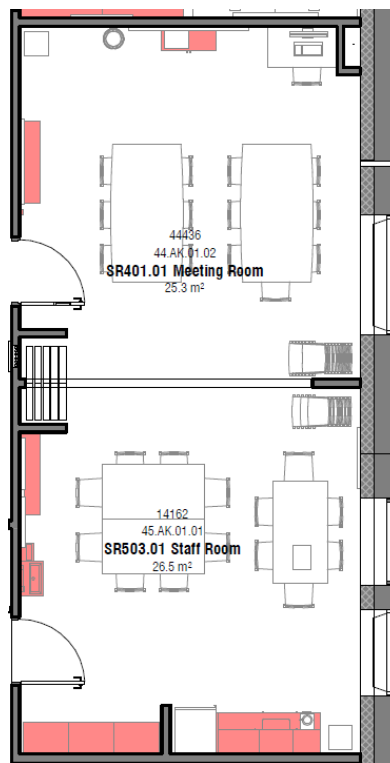
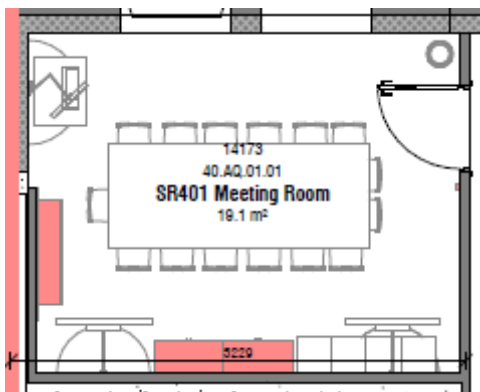
Mødelokaler kan benyttes til alle slags møder/aktiviteter, der kræver tilstedeværelse af flere deltagere, dvs. møder, konferencer og undervisning. Patientskoler eller anden undervisningsaktivitet skal bookes på lige fod med øvrige møder, dvs. via ProNestor.

I de nuværende bygninger har de flyttende afdelinger i alt 14 mødelokaler, hvoraf de 10 er placeret i de to bygninger, der rives ned ifm. indflytningen i 2023. I den nye bygning vil der på de to ambulatorieetager være 9 mødelokaler fordelt med 5 i stueetagen og 4 mødelokaler på 1. etage. Derudover vil der være et mødelokale på hver sengetage undtagen på 6. etage. Der vil i perioden 2023-2026 derudover stadig være adgang til de mødelokaler, der er placeret andre steder på Køgematriklen, fx langs svalegangen.

Ved behov for at se mødelokalernes præcise placering på plantegningerne for de forskellige etager, kan plantegninger ses på FSUH-hjemmesiden under '[Flyttepakke](#)' → '[Plantegninger Fløj R](#)'.

På ambulatorieetagerne er der omkring logistikkeren og i den sydligste sengearm placeret et mødelokale i tilknytning til et personalerum, adskilt af en foldedør. Den fleksible sammenlægning giver i alt mulighed for 4 store rum på mellem 49m<sup>2</sup> og 55 m<sup>2</sup>. Læs mere om personalerum under punkt 11 – *Personalerum i ambulatorieområdet*.

Mødelokaler bliver indrettet, som det fremgår af plantegningen, med plads til 12-20 siddende personer, 1 skærmarbejdsplads og videokonferenceudstyr, som enten flyttes fra de eksisterende mødelokaler i L- og F-bygningen eller ny-indkøbes. Det forventes at det bliver muligt at benytte 1 til 2 75-85" storskærmen til blandt andet at vise SP overblik. Det er pga. GDPR regler og at mødelokalerne er fælles for alle, er det ikke muligt at have EPIC-monitor på en fast PC i mødelokalerne, de afdelinger der ønsker EPIC-Monitor vil blive tilbudt en bærbar løsning. Vejledning til brug af storskærmen vil være at finde i fysisk form i de respektive mødelokaler. Typen og antal af borde og stole vil variere, da det nuværende inventar genanvendes på tværs af afdelinger efter type, farve og behov.



### Undtagelser fra booking

I forbindelse med faste morgenkonferencer blokeres mødelokalerne i definerede tidsrum. På disse tidspunkter vil mødelokalerne ikke kunne bookes, fordi de er dedikeret de faste morgenkonferencer. Det er derfor nødvendigt, at afdelingsledelserne inden indflytning, drøfter og koordinerer lokalebehov med hinanden.

Det vil være muligt at slå personalerummet sammen med mødelokalet, hvis der er behov for det. Muligheden for at udvide mødelokalet med personalerummet imødekommer afdelingernes behov for at kunne afholde møder med mange deltagere tæt på arbejdsområdet. Samtidigt skal det sikres at personalet stadig har adgang til taskeskab, køleskab og tilbagetrækningsmulighed.

Det vil kun være muligt at inddrage personalerummet til møder, når det sker i forbindelse med et møde, der afholdes i mødelokalet ved siden af. Personalrummet vil derfor ikke fremgå i Pronestor som selvstændigt lokale.

Det er kun etagens "beboere", der har mulighed for at benytte personalerummet som en udvidelse af mødelokalet.

### Fælles regler for brug af mødelokaler

Fælles mødelokaler på tværs af afsnit og afdelinger vil betyde, at der skal fastlægges generelle retningslinjer for anvendelse af mødelokaler. Derfor vil der blive udpeget en brugergruppe med repræsentanter fra SUHs afdelinger, der får til opgave at lave fælles retningslinjer for brugen af mødelokalerne.

Eventuel forplejning skal bestilles sammen med bookingen af mødelokalet, som det i dag kendes fra Pronestor. Forplejning vil ikke kunne leveres til mødelokalerne og afhentning af evt. bestilt forplejning skal derfor koordineres med kantinen.

Organiseringen til at administrere mødelokaler, herunder teknisk udstyr, er under udarbejdelse og kapitlet vil blive opdateret, så snart der er foreliggende yderligere information.

### **Obligatoriske forberedelser**

Fælles mødelokaler udgør en større kulturændring, og er derfor et af de områder, som alle ledere bør have et ekstra fokus på.

Alle afdelinger har fra august 2022 haft mulighed for at booke mødelokaler i ProNestor til de aktiviteter, der allerede er kendt før indflytning. I en afgrænset periode fra august 2022 til patientflyttedatoen, vil kun udvalgte personer fra de flyttende afdelinger have adgang til at booke faste møder såsom morgenkonferencer, overdragelser mellem vagthold o.lign. i mødelokalerne. På patientflyttedagen frigives mødelokalerne til fri booking for alle med ProNestor bookingrettigheder.

De afsnit, der bebor en etage, bør inden indflytningen fastsætte fælles retningslinjer for brugen af personalerum til mødeaktivitet, så det sikres, at personalets arbejdsmiljø tilgodeses bedst muligt, med hensyn til mulighed for tilbagetrækning, adgang til køleskab mm.

Retningslinjerne skal indeholde en definition af, hvordan det signaleres, at personalerummet skal benyttes til et kommende møde, samt hvilke tidspunkter personalerummet generelt ikke kan benyttes, fordi det er reserveret morgenkonference og til frokost.

Se også punkt 11 *Personalerum i ambulatorieområdet*.

Muligheden for at booke mødelokaler følger de nuværende retningslinjer, hvor den nærmeste leder skal godkende bookingrettigheder i ProNestor.

Det skal afklares nærmere om afdelingernes præ-bookinger med tilbagevendende aktiviteter, såsom morgenkonference og vagtoverdragelse, skal indlægges som blokeringer i ProNestor, hvor afdelingerne efterfølgende selv skal administrere evt. afvigelser eller om bookingerne i ProNestor blot skal fortsætte som styringssystem og hvor afdelingerne selv sørger for at opdatere bookinger efter behov.

### **Anbefalinger fra parathedsgupperne**

Er indeholdt i teksten ovenfor.

### **Opmærksomhedspunkter**

De nye fysiske rammer ændrer måden, arbejdsgange og samarbejder tilrettelægges på. Det kan derfor være en god ide i forbindelse med forberedelsesarbejdet at besvare nedenstående spørgsmål:

- Er der nogle samarbejdsaftaler, der ændrer sig? Især vedr. bruges af de fælles faciliteter? Hvordan sikres støttefunktioner mulighed for at booke mødelokaler til f.eks. patientuddannelse?
- Er der noget, der kræver nye/opdaterede D4 vejledninger?

- Er der noget, der kræver opmærksomhed ift. arbejdsmiljø?