

Hvordan har du det?



Mini-sundhedsprofil
for Slagelse Kommune



-vi er til for dig

Indhold

Fokus på sundheden i Slagelse Kommune	3
Fakta om Slagelse Kommune	4
Fakta om undersøgelsen	5
Livskvalitet og helbred	6
Sundhedsadfærd	9
Kroniske sygdomme	15
Sammenfatning	18
Yderligere oplysninger	19

Titel »Hvordan har du det – mini-sundhedsprofil for Slagelse Kommune«

Forfatter Britta Ortiz

Udgiver Region Sjælland

Kvalitet og Udvikling

Regionshuset

Alleen 15

4180 Sorø

www.regionsjaelland.dk

kvalitetudvikling@regionsjaelland.dk

Udgivet 2011

Tryk Glumsø Bogtrykkeri A/S

Oplag 1000

Fokus på sundheden i Slagelse Kommune

Slagelse Kommune glæder sig over, at man med den nye sundhedsprofil har mulighed for at sammenligne Slagelse Kommune – ikke alene med de andre 16 kommuner i Region Sjælland - men også med resten af Danmark.

Det er nu anden gang, at Slagelse Kommune har fået udarbejdet en sundhedsprofil. Den første blev udarbejdet i forbindelse med strukturreformen. Den udgjorde et betydningsfuldt grundlag for udarbejdelsen af Slagelse Kommunes nuværende sundhedspolitik, som blev vedtaget af Byrådet i november 2007.

Den første sundhedsprofil var en virkelig øjenåbner både for os politikere, men også for kommunens ledere og medarbejdere – herunder de virksomheder, der dagligt møder vores mange borgere.

Slagelse Kommune har valgt at gøre det sunde valg til det nemme valg, og det er en fortsat målsætning de næste mange år. Vi ved og har også erfaret, at strukturelle rammer og menneskers adfærd og vaner ikke forandres på kort tid.

Det bliver med denne nye sundhedsprofil spændende at få sammenholdt med den tidligere profil. Har noget forbedret sig? Er noget blevet tydeligere? Er noget den forkerte vej? Er en negativ udvikling stoppet?

Den nye sundhedsprofil skal være retningsgivende for videreførelse og justering af den kommende sundhedsindsats i Slagelse Kommune.

Lis Tribler
Borgmester



Fakta om Slagelse Kommune

Slagelse Kommune har ca. 77.500 borgere, som især bor i de tre købstæder Slagelse, Korsør og Skælskør. Derudover er der 100 store og små landsbyer, hvor der flere steder sker udbygning med flere boliger og mere erhverv. Kommunen har en lang spændende kystlinje, hvilket giver særlige bosætningsmæssige, rekreative og fritidsmæssige muligheder.

Middellevetiden er 75,5 år mod landsgennemsnittet på 77,7 år.

Fremskrivningsmæssigt vil der blive færre borgere i alderen 0 – 19 år, mens andelen af 70+ vil stige markant de kommende 20 år.

Uddannelsesmæssigt er Slagelse Kommune kendetegnet ved, at ca. halvdelen af de 16 – 66årige i den erhvervsaktive alder har grundskole og erhvervsfaglig uddannelse, medens færre end 6.000 har mellemlang videregående uddannelse. Under 2.000 borgere i Slagelse Kommune har en lang videregående uddannelse. Den gennemsnitlige husstandsindkomst på 240.000 afspejler uddannelsesniveaut i befolkningen.

Slagelse Kommune har ni større uddannelsesinstitutioner, hvoraf de fleste ligger i Slagelse by.

72 procent af de 16 – 66 årige er i beskæftigelse svarende til 51.250. I samme aldersgruppe er 24,3 procent uden for arbejdsstyrken. Der pendler flere ud dagligt (12.000) end der pendler ind (9.000).

I Slagelse Kommune bor der færre i parcelhus (43 procent) end gennemsnitligt i Region Sjælland (55 procent). Omvendt bor en større andel i etagebolig (40 procent) mod gennemsnittet i Region Sjælland som helhed på 28 procent.



Fakta om undersøgelsen

34.000 borgere i Region Sjælland, som var 16 år og derover, fik i foråret 2010 tilsendt et spørgeskema. Der blev udsendt 2.000 skemaer til et repræsentativt udsnit af borgerne i hver kommune i regionen. I Slagelse Kommune valgte 53,4 procent at deltage i undersøgelsen, svarende til 1.067 borgere. Andelen ligger lidt under regionsgennemsnittet på 55,0 procent. Borgerne har kunnet vælge mellem at returnere spørgeskemaet i udfyldt stand eller besvare spørgsmålene elektronisk over internettet.

Sundhedsprofilen i Region Sjælland og dermed også i Slagelse Kommune er en del af en landsdækkende undersøgelse. Der er nationalt nedsat et koordinerende udvalg med repræsentanter fra alle regioner, Danske Regioner, KL, Indenrigs- og Sundhedsministeriet, Sundhedsstyrelsen og Statens Institut for Folkesundhed.

Det koordinerende udvalg har udarbejdet 52 spørgsmål, der går igen over hele landet. Herudover har hver region og Statens Institut for Folkesundhed kunnet tilføje supplerende spørgsmål inden for områder, som den enkelte organisation har ønsket at belyse.

I sundhedsprofilen oplyser borgerne om deres sundhedsadfærd i forhold til rygning, fysisk aktivitet, madvaner og alkoholforbrug, deres ønske om at ændre vaner, selv vurderet helbred, trivsel og kroniske sygdomme.

Region Sjælland har lavet sundhedsprofilen i samarbejde med Region Hovedstadens Forskningscenter for Forebyggelse og Sundhedsfremme.

Der tages forbehold for de kommunale resultater på grund af spinkelt datamateriale. For resultater på uddannelsesniveau gælder det især for lang videregående uddannelse.

Livskvalitet og helbred

Selvurderet helbred

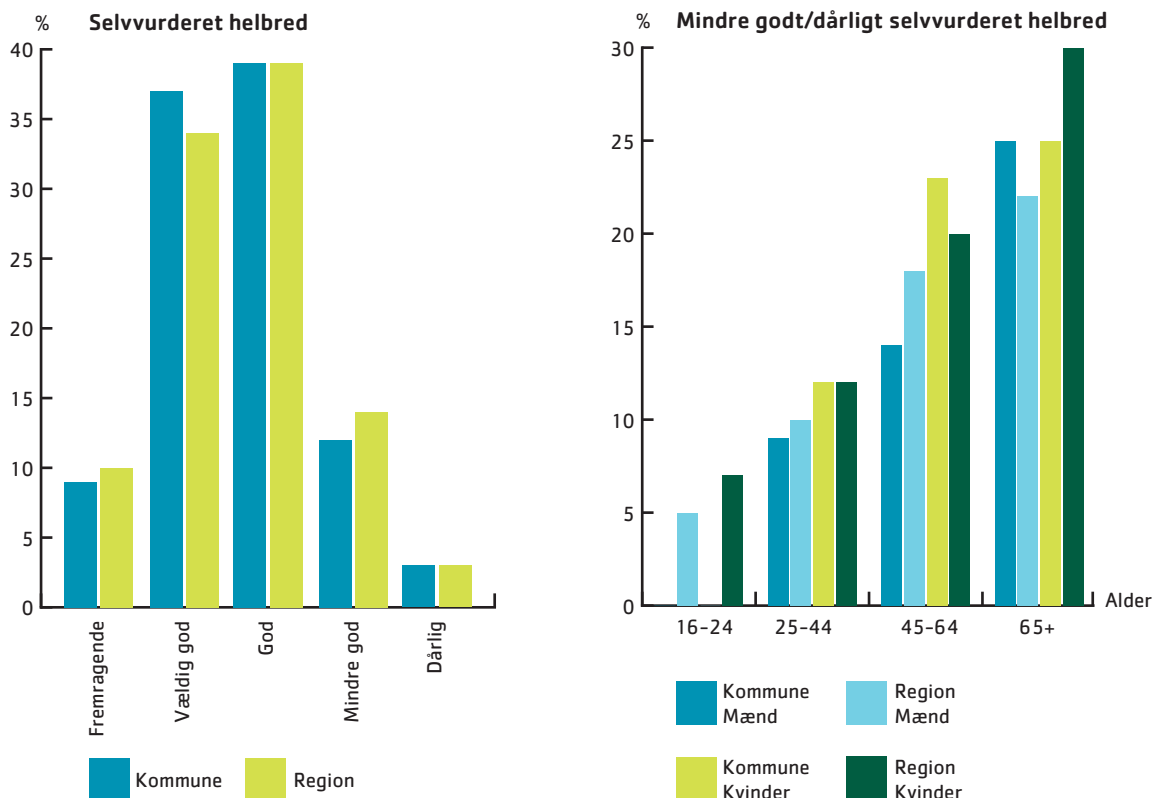
Borgernes vurdering af deres eget helbred, selvvurderet helbred, har vist sig at være et godt mål for risikoen for både sygelighed og dødelighed – uafhængigt af andre faktorer.

Langt den overvejende del af borgerne bedømmer deres helbred til at være godt.

Andelen, der bedømmer deres helbred som mindre godt eller dårligt, ligger i Slagelse Kommune lidt under regionsgennemsnittet, da andelen i Slagelse Kommune er 15 procent, mens regionsgennemsnittet er på 17 procent.

Andelen med et mindre godt/dårligt selvvurderet helbred ligger højere i Slagelse Kommune blandt de 45-64 årige kvinder og blandt 65+ årige mænd end regionsgennemsnittet. Derimod er andelen betydeligt lavere for de 45-64 årige mænd og de 65+ årige kvinder¹.

¹ 16-24 årige mænd og kvinder samt de 25-44 årige mænd: Manglende resultat på grund af for få besvarelser.



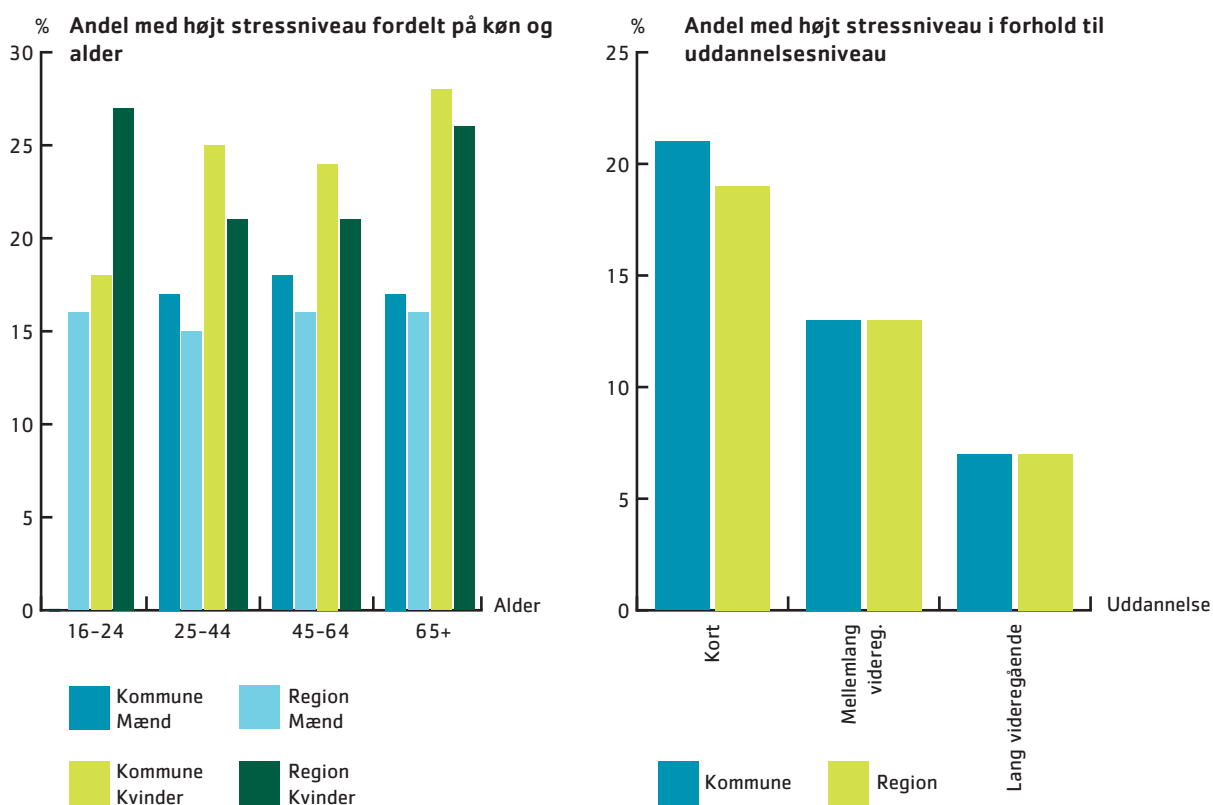
Stress

Der er fokus på stress i medierne. Ordet stress er blevet en del af vores hverdagsprog, og i daglig tale forveksles stress ofte med det at have travlt. Akut stress kan være positivt, da det øger folks præstationsevne, mens langvarig stress kan medføre en øget risiko for en række sygdomme som f.eks. hjertekarsygdomme og depression. Stress kan også medføre en forværring af eksisterende sygdomme.

Blandt de ca. 20 procent af borgerne, der har det højeste stressniveau, er forekomsten i Slagelse Kommune generelt højere blandt kvinder end blandt mænd, og højest blandt de 65+ årige kvinder. Andelen er i alle aldersgrupperne fra 25 år og derover højere i Slagelse Kommune end regionsgennemsnittet. I alle aldersgrupper, hvor der findes data for både mænd og kvinder, er andelen blandt kvinder noget højere end andelen blandt mænd¹.

Både i Slagelse Kommune og i regionen som helhed stiger andelen med højt stressniveau, jo kortere uddannelse borgerne har. I Slagelse Kommune falder andelen således fra 21 procent blandt borgere med kort uddannelse til 7 procent blandt borgere med en lang videregående uddannelse. Faldet i regionen er fra 19 procent til 7 procent. I Slagelse Kommune ligger andelen over regionsgennemsnittet for borgere med kort uddannelse, mens andelen ligger på niveau med regionsgennemsnittet for borgere med mellemlang og lang videregående uddannelse.

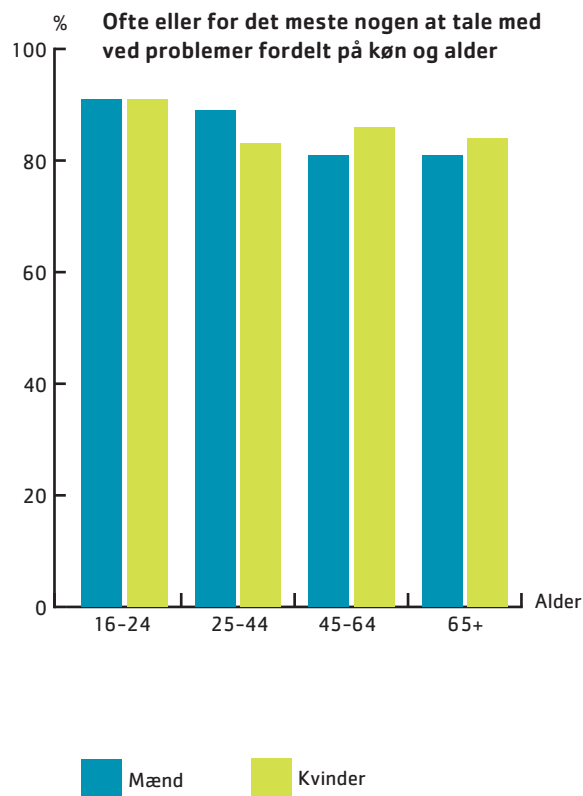
¹ 16-24 årige mænd: Manglende resultat på grund af for få besvarelser.



Socialt netværk

Det er vigtigt for ens trivsel at have et socialt netværk. Oplevelsen af, om man har et socialt netværk, kan måles på, om man føler, at man har nogen at tale med, hvis man har problemer. Det sociale netværk har ofte også betydning for ens sundhedsvaner og overskud til at ændre vaner.

85 procent af borgerne i Slagelse Kommune oplyser, at de ofte eller for det meste har nogen at tale med, hvis de har problemer, hvilket svarer til regionsgennemsnittet. Blandt de 25-44 årige er der flere mænd end kvinder, der ofte eller for det meste har nogen at tale med ved problemer. Blandt de 45+ årige er der flere kvinder end mænd, der ofte eller for det meste har nogen at tale med ved problemer. Andelen blandt de 16-24 årige er ens for mænd og kvinder.



Sundhedsadfærd

Rygning

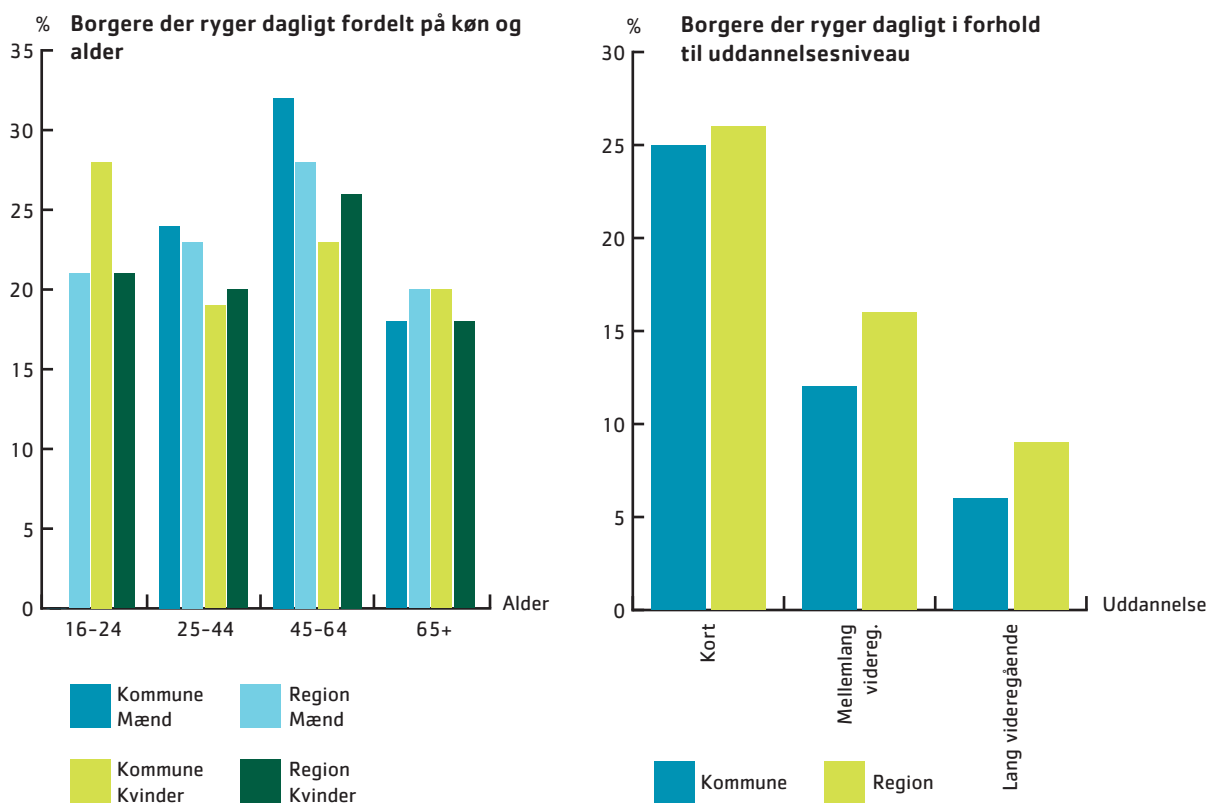
Rygning er den forebyggelige risikofaktor, der giver anledning til flest kroniske sygdomme i Danmark. Hvert år dør 14.000 danskere på grund af rygning, svarende til 26 procent af alle dødsfald.

I Slagelse Kommune ryger 24 procent dagligt. Denne andel ligger tæt på regionsgennemsnittet på 23 procent.

Tallene for Slagelse Kommune afviger især for de 16-24 årige kvinder og de 45-64 årige mænd, hvor andelen i Slagelse Kommune ligger betydeligt over regionsgennemsnittet.

Andelen af rygere er ikke ligeligt fordelt blandt befolkningen. Andelen af rygere falder jo længere uddannelse borgerne har. I Slagelse Kommune falder andelen således fra 25 procent blandt borgere med en kort uddannelse til 6 procent blandt borgere med en lang videregående uddannelse. På regionsplan er faldet fra 26 til 9 procent.

Andelen af eks-rygere udgør 27 procent i Slagelse Kommune, mens regionsgennemsnittet er på 29 procent.



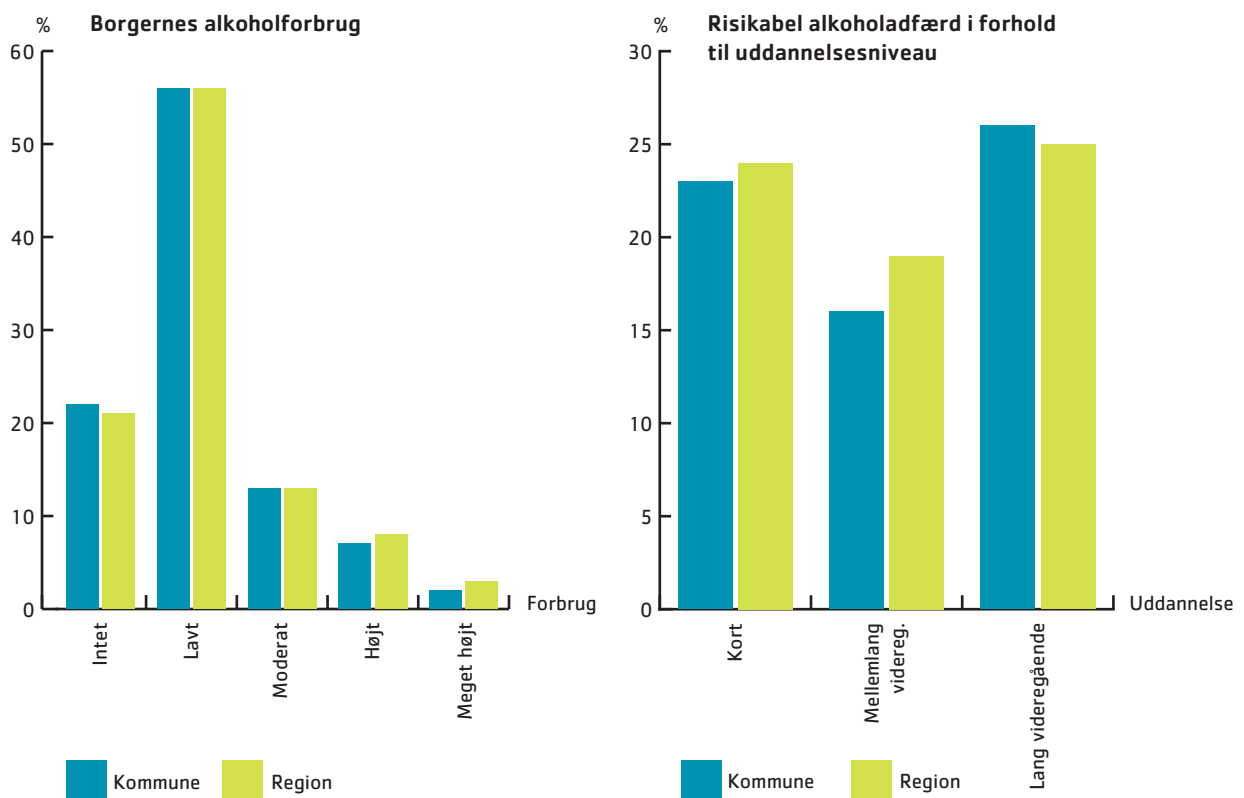
Alkohol

Et højt forbrug af alkohol øger risikoen for at udvikle visse kræftsygdomme, mave-tarmsygdomme, hjerte-karsygdomme, leversygdomme, forhøjet blodtryk og spiller ofte en rolle i forhold til ulykker, selvmord og selvmordsforsøg samt forgiftninger.

Et lavt forbrug er 7/14 genstande for henholdsvis kvinder og mænd per uge, mens et moderat forbrug er på max. 14/21 genstande for henholdsvis kvinder og mænd. Et højt forbrug udgør 15-34 genstande for kvinder og 22-34 genstande for mænd, mens et meget højt forbrug er over 35 genstande per uge for både mænd og kvinder.

Udover genstandsgrænserne indgår også elementerne rusdrikkeri og alkoholafhængighed, når man taler om risikabel alkoholadfærd. 21 procent af borgerne i Slagelse Kommune har en risikabel alkoholadfærd. Regionsgennemsnittet er 22 procent.

Som det fremgår af figuren, er andelen med en mellemlang videregående uddannelse i Slagelse Kommune, der har en risikabel alkoholadfærd lavere end i regionen som helhed. Andelen for borgere i Slagelse Kommune med en kort og lang videregående uddannelse ligger tæt på regionsgennemsnittet – for kort uddannelse lidt under og for lang videregående uddannelse lidt over.



Fysisk aktivitet

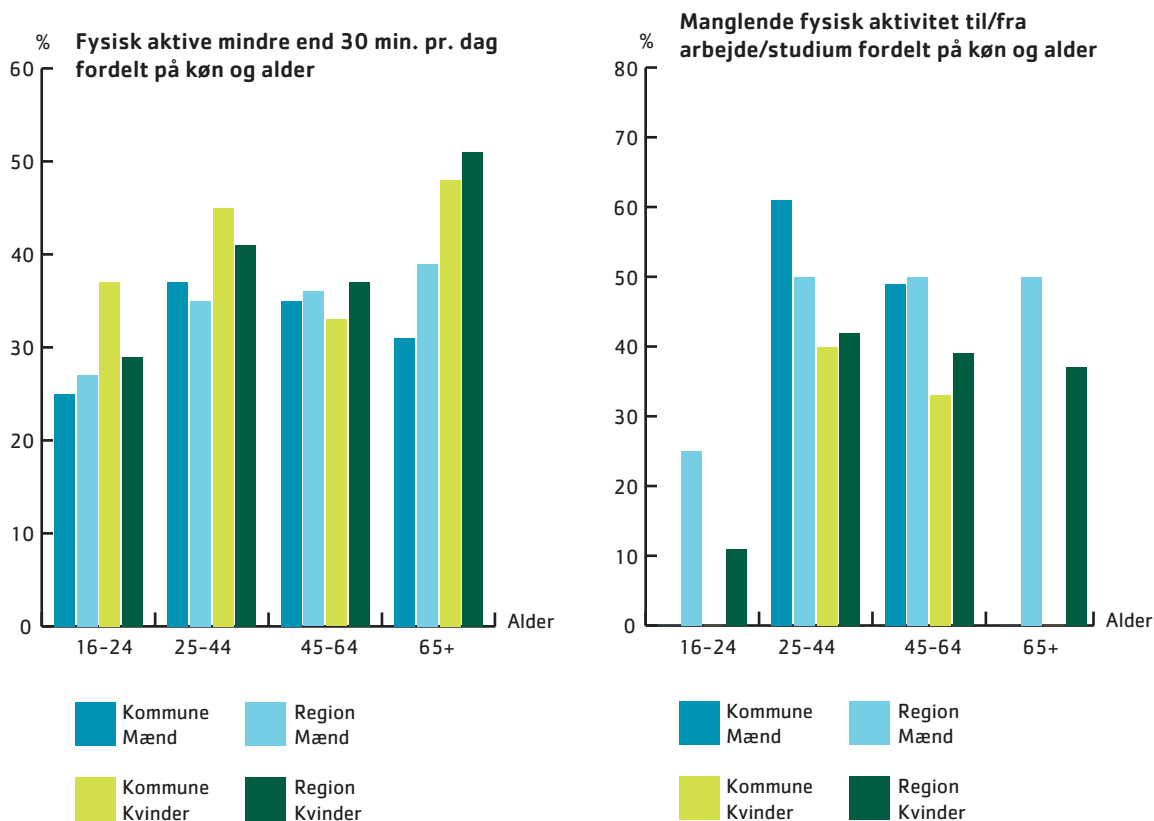
Fysisk inaktivitet øger risikoen for kroniske sygdomme som f.eks. hjerte-kar-sygdomme, sukkersyge, tyktarmskræft, brystkræft, knogleskørhed, visse psykiske lidelser samt faldulykker. Hvert år er 4.500 dødsfald i Danmark relateret til fysisk inaktivitet. Den fysisk inaktive person kan forvente 8-10 færre leveår uden langvarig belastende sygdom end den fysisk aktive. Sundhedsstyrelsen anbefaler, at alle voksne er fysisk aktive af moderat intensitet mindst 30 min. om dagen.

Blandt de 16-44 årige kvinder og de 25-44 årige mænd, er andelen, der er fysisk aktive i mindre end 30 min. i Slagelse Kommune højere end regionsgennemsnittet. I de øvrige aldersgrupper er borgerne i Slagelse Kommune mere fysisk aktive end regionsgennemsnittet.

Andelen, der er fysisk inaktive i forbindelse med transport til og fra arbejde/studium, er højere for mænd end kvinder. Andelen blandt de 25-44 årige mænd i Slagelse Kommune ligger noget over regionsgennemsnittet, mens andelen for de 45-64 årige kvinder ligger under regionsgennemsnittet¹.

I Slagelse Kommune er der ikke megen forskel på andelen af fysisk inaktive i forhold til uddannelsesniveaue. Andelen blandt borgere med kort uddannelse er 38 procent mod 37 procent blandt borgere med lang videregående uddannelse (figur ikke vist).

¹ 16-24 årige og 65+ årige mænd og kvinder: Manglende resultat på grund af for få besvarelser.



Madvaner

De 8 kostråd fremsat af Ernæringsrådet lyder:

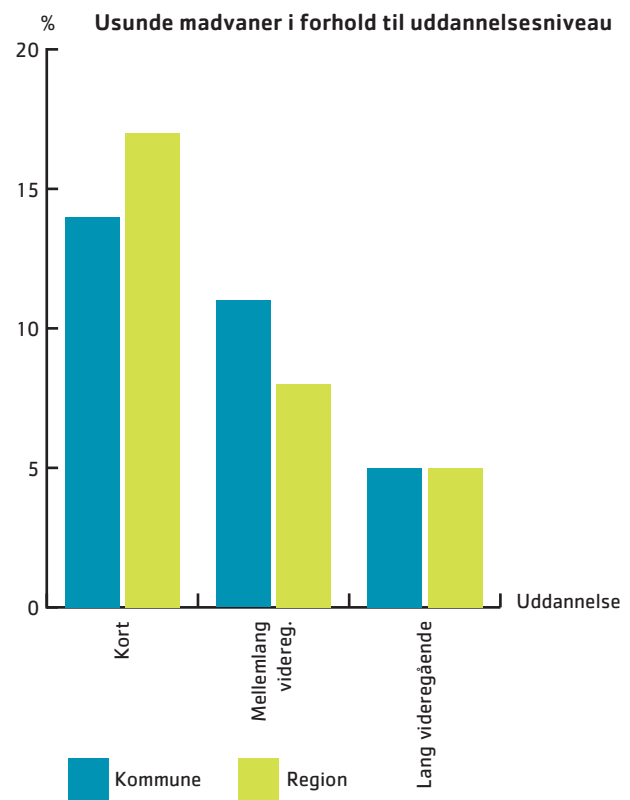
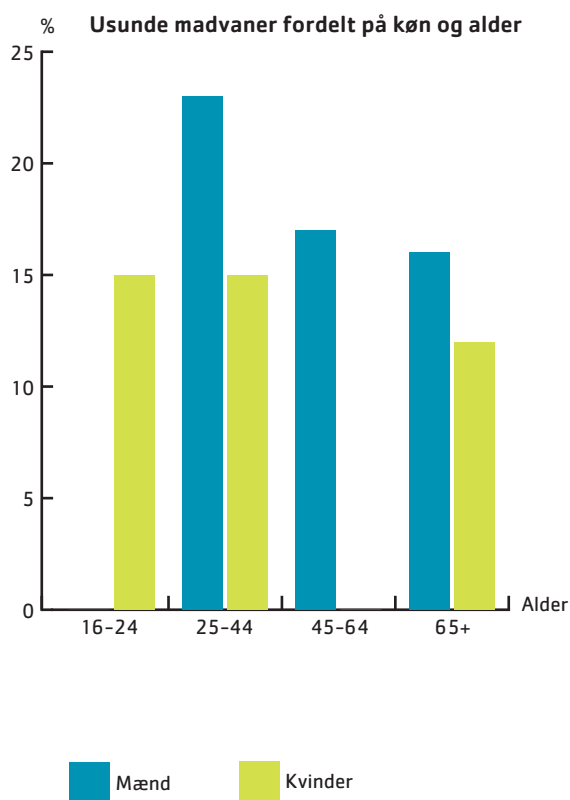
- Spis frugt og grønt – 6 om dagen
- Spis fisk og fiskepålæg – flere gange om ugen
- Spis kartofler, ris eller pasta og groft brød – hver dag
- Spar på sukker – især fra sodavand, slik og kager
- Spis mindre fedt – især fra mejeriprodukter og kød
- Spis varieret – og bevar normalvægten
- Sluk tørsten i vand
- Vær fysisk aktiv – mindst 30 minutter om dagen.

Ved en usund kost forstås i denne rapport en kost, der har et meget lavt indhold af frugt, grønt og fisk og et højt indhold af mættet fedt. Usund kost øger risikoen for hjerte-karsygdomme, overvægt og fedme, type 2 sukkersyge, knogleskørhed og visse former for kræft.

14 procent af borgerne i Slagelse Kommune har usunde madvaner, hvilket svarer til regionsgennemsnittet. Som det fremgår af figuren, forekommer usunde madvaner generelt oftere hos mænd end hos kvinder, og andelen er højest for mænd på 25-44 år¹.

Andelen, der spiser usundt, er afhængigt af uddannelsesniveau, da andelen i Slagelse Kommune er 14 procent blandt borgere med en kort uddannelse og 5 procent blandt borgere med en lang videregående uddannelse. Tallene for regionen som helhed er 17 og 5 procent.

¹ 16-24 årige mænd og 45-64 årige kvinder: Manglende resultat på grund af for få besvarelser.



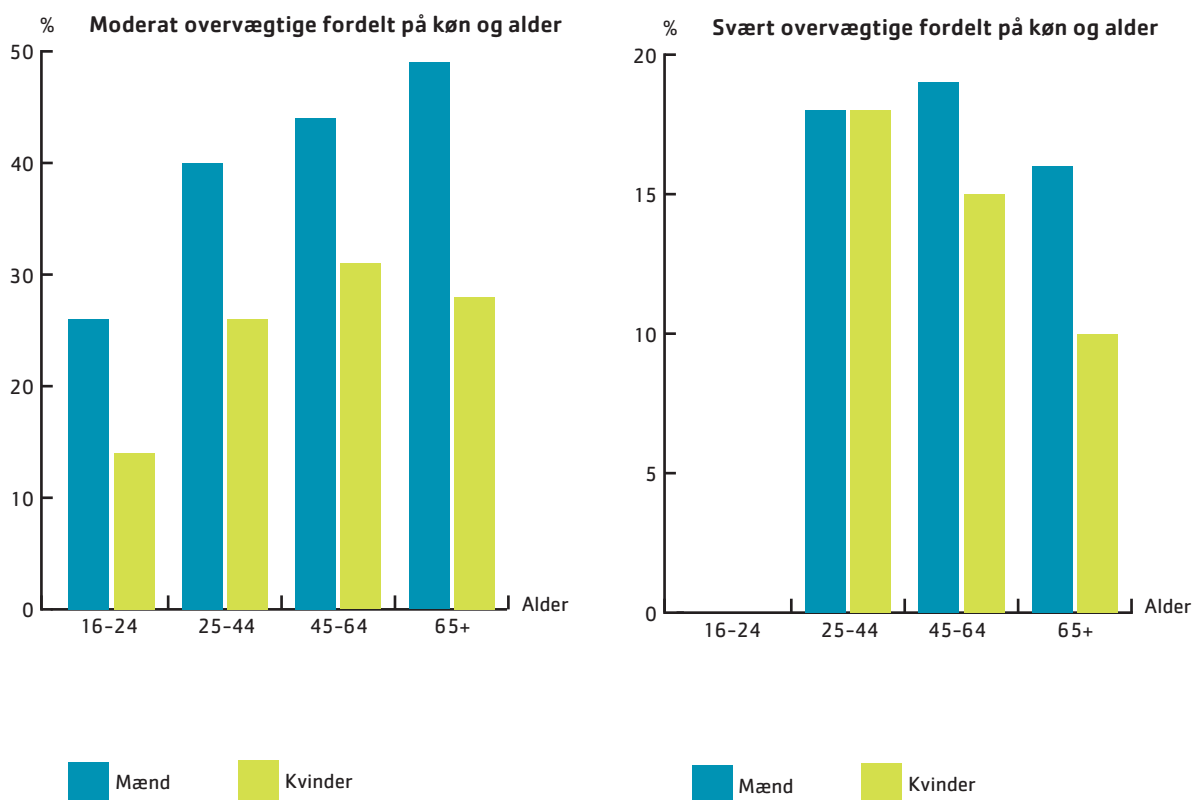
Vægt

Danskernes gennemsnitlige vægt er stigende. Body Mass Index (BMI = vægten i kilo divideret med (højden i meter gange med højde i meter)) er et groft mål til at vurdere, om en person er undervægtig, normalvægtig eller overvægtig. Normalområdet ligger på mellem 18,5-24,9. Hvis BMI er under 18,5 er personen undervægtig, mens en person er moderat overvægtig, hvis BMI ligger mellem 25,0 og 29,9, og en person er svært overvægtig, hvis BMI er 30,0 eller derover. Overvægt og især svær overvægt øger risikoen for en lang række kroniske sygdomme som f.eks. hjerte-karsygdomme, type 2 sukkersyge, slidgigt og visse former for kræft. Hvert år dør 1.300-1.400 danskere på grund af overvægt.

Andelen af moderat overvægtige i Slagelse Kommune er 34 procent mod 35 procent i Region Sjælland. Andelen af moderat overvægtige er i alle aldersgrupper højere hos mænd end hos kvinder. Andelen stiger med alderen for mænd i alle aldersgrupper, mens andelen hos kvinderne stiger indtil 64 års alderen, hvorefter den falder.

I Slagelse Kommune er 15 procent af borgerne svært overvægtige, hvilket ligger tæt på regionsgennemsnittet på 16 procent. Andelen af svært overvægtige falder for begge køn med alderen. I alle aldersgrupper er andelen af svært overvægtige mænd højere end blandt kvinder. Forskellen mellem mænd og kvinder øges med alderen¹.

¹ 16-24 mænd og kvinder: Manglende resultat på grund af for få besvarelser.

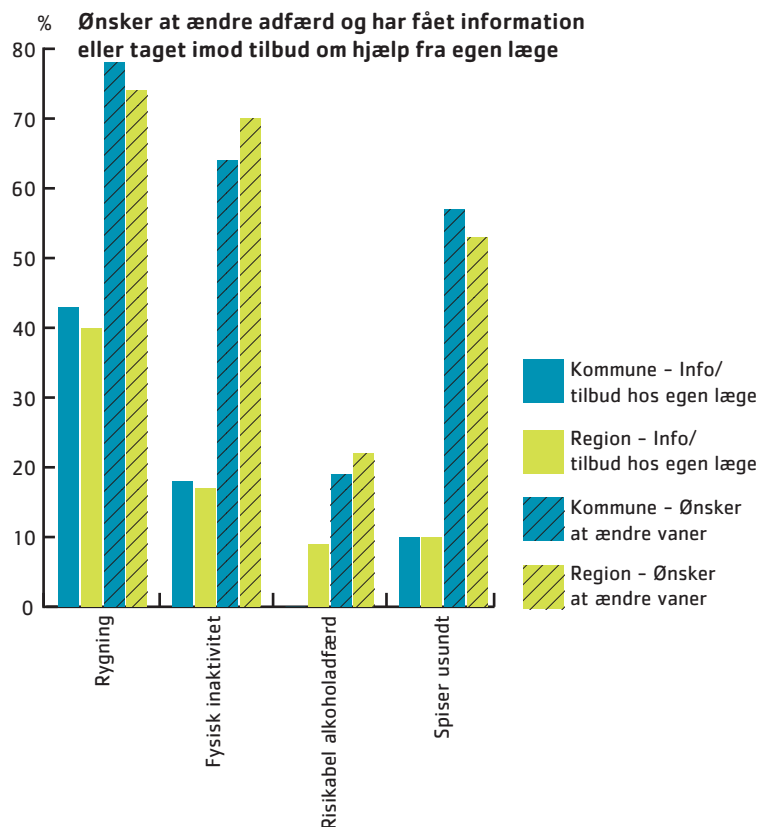


Motivation for at ændre vaner samt information og/eller tilbud fra egen læge

12 procent af borgerne i Slagelse Kommune opfylder de officielle anbefalinger i forhold til rygning, alkohol, sund kost og fysisk aktivitet, hvilket er lidt lavere end regionsgennemsnittet på 13 procent. Dette betyder ikke, at borgerne ikke ønsker at ændre vaner i en sundere retning. Der eksisterer således inden for de fleste områder et udbredt ønske om dette. Dette gælder dog ikke i forhold til ændring af alkoholvanerne blandt de borgere, der har en risikabel alkoholadfærd. Andelen af rygere i Slagelse Kommune, der ønsker at holde op med at ryge er højere end regionsgennemsnittet. Samtidig er andelen, der har fået information eller tilbud om rygestop via egen læge højere i Slagelse Kommune i forhold til regionen som helhed.

Andelen af borgere, der er fysisk inaktive, der ønsker at ændre vaner, er markant lavere i forhold til regionen som helhed. I forhold til information er der kun små udsving mellem resultaterne fra Slagelse Kommune og regionen som helhed¹.

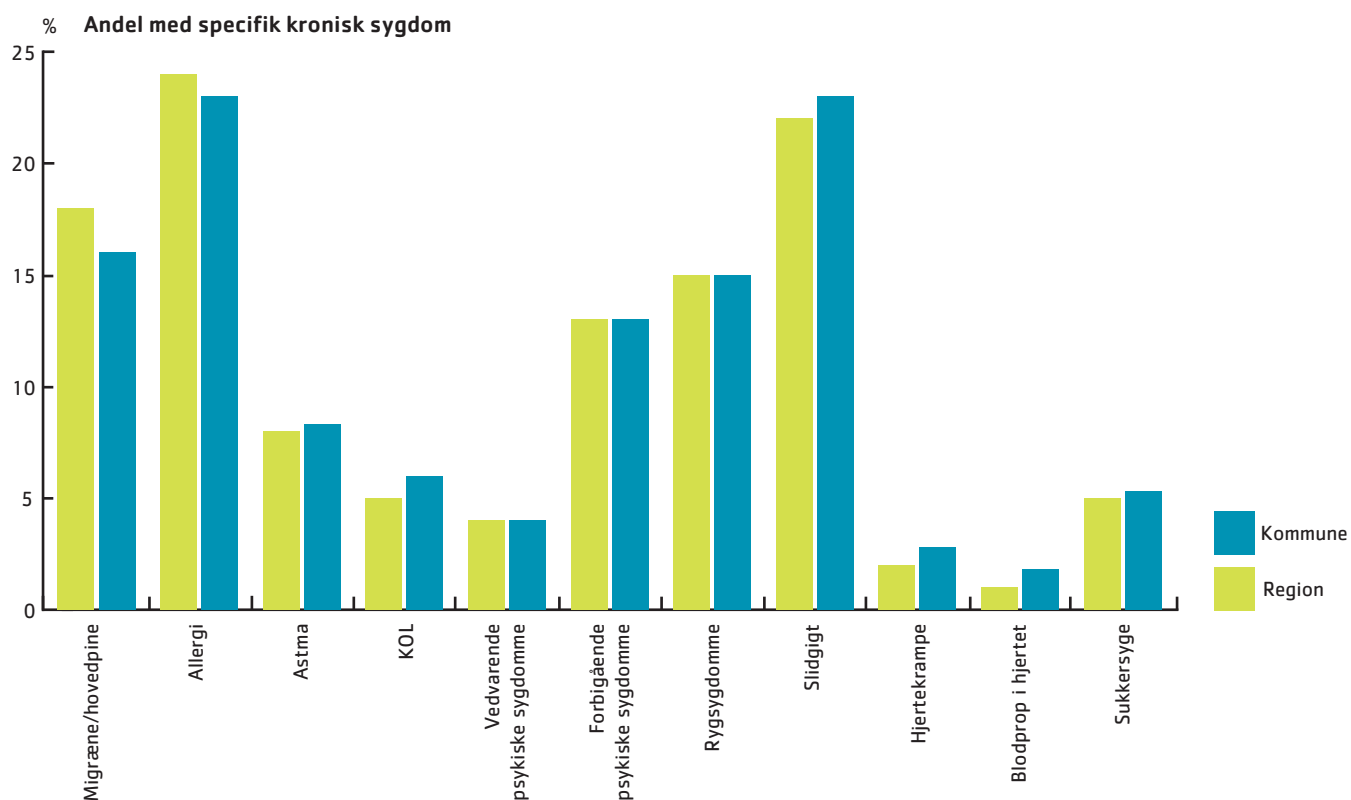
¹ I forhold til risikabel alkoholadfærd og info/tilbud fra egen læge: Manglende resultat på grund af for få besvarelser.



Kroniske sygdomme

Forekomst af kroniske sygdomme findes i alle aldersgrupper. Forekomsten stiger dog med alderen for de fleste kroniske sygdomme. Dette gælder især for sygdomme som slidgigt, KOL og hjertekrampe og blodprop i hjertet, men ikke for sygdomme som migræne/hovedpine og allergi.

Hyppigheden af sygdommen KOL er markant højere i Slagelse Kommune i forhold til regionsgennemsnittet, mens hjertekrampe og blodprop i hjertet forekommer lidt mere hyppigt i Slagelse Kommune end i regionen som helhed. Forekomsten af migræne/hovedpine og allergi er lavere i Slagelse Kommune end regionsgennemsnittet.

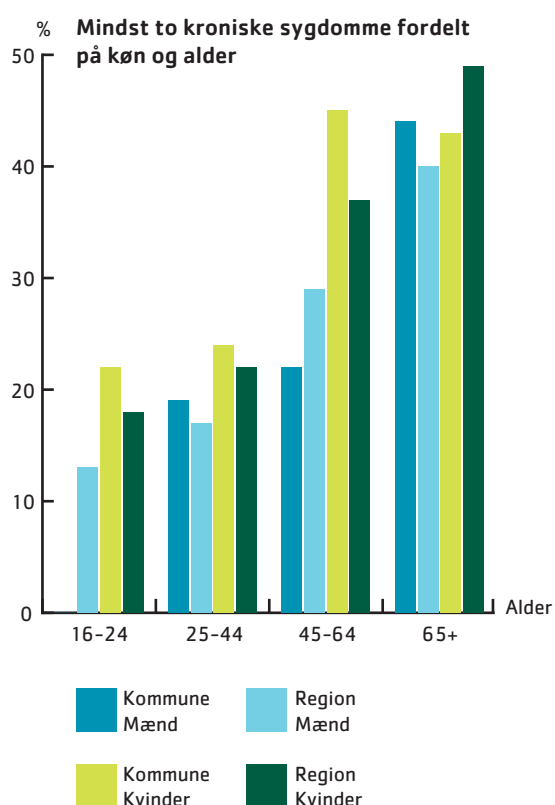
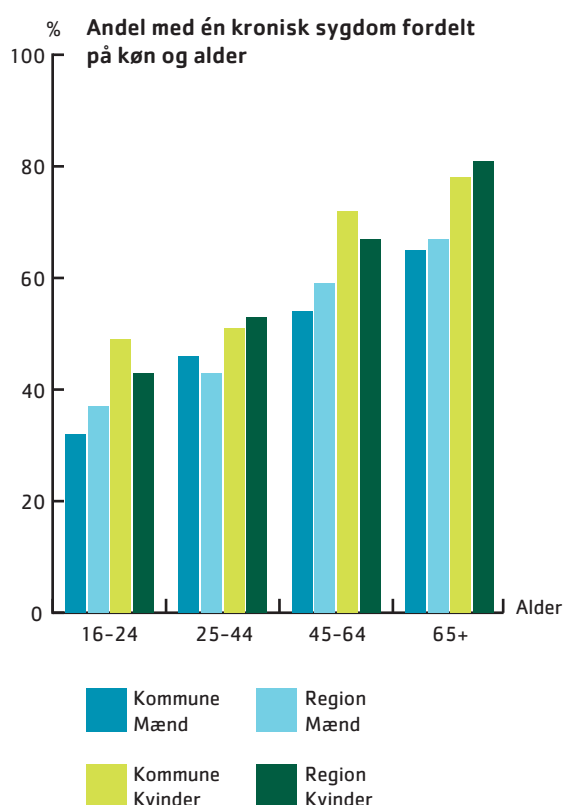


57 procent af borgerne i Slagelse Kommune har mindst én kronisk sygdom, mens 29 procent har mindst to kroniske sygdomme, hvilket ligger tæt på gennemsnitstallene for regionen, som er på henholdsvis 58 og 29 procent.

Som det fremgår af figuren, stiger hyppigheden af én kronisk sygdom med alderen for begge køn. I Slagelse Kommune er hyppigheden af mindst én kronisk sygdom hyppigere end i regionen som helhed hos de 16-44 årige og de 45-64 årige kvinder, mens andelen blandt mænd i de forskellige aldersgrupper enten ligger under regionsgennemsnittet eller tæt på dette.

Når man ser på andelen af borgere med mindst to kroniske sygdomme, er der også her en tendens til, at andelen stiger med alderen. I Slagelse Kommune er andelen højere end regionsgennemsnittet for kvindernes vedkommende, dog undtaget de 65+ årige, hvor andelen er lidt lavere end regionsgennemsnittet. For mændenes vedkommende er andelen lavere end regionsgennemsnittet for de 45-64 årige, mens den er højere for de 65+ årige¹.

¹ 16-24 årige mænd: Manglende resultat på grund af for få besvarelser.



Behov for hjælp

Kronisk sygdom griber ind i den enkeltes liv og medfører hos nogle, at de bliver afhængige af hjælp fra andre. Dette gælder især, hvis man har mindst tre kroniske sygdomme. Slagelse Kommune adskiller sig især fra regionsgennemsnittet ved, at andelen, der har svært ved at klare udadvendte aktiviteter, er lavere.

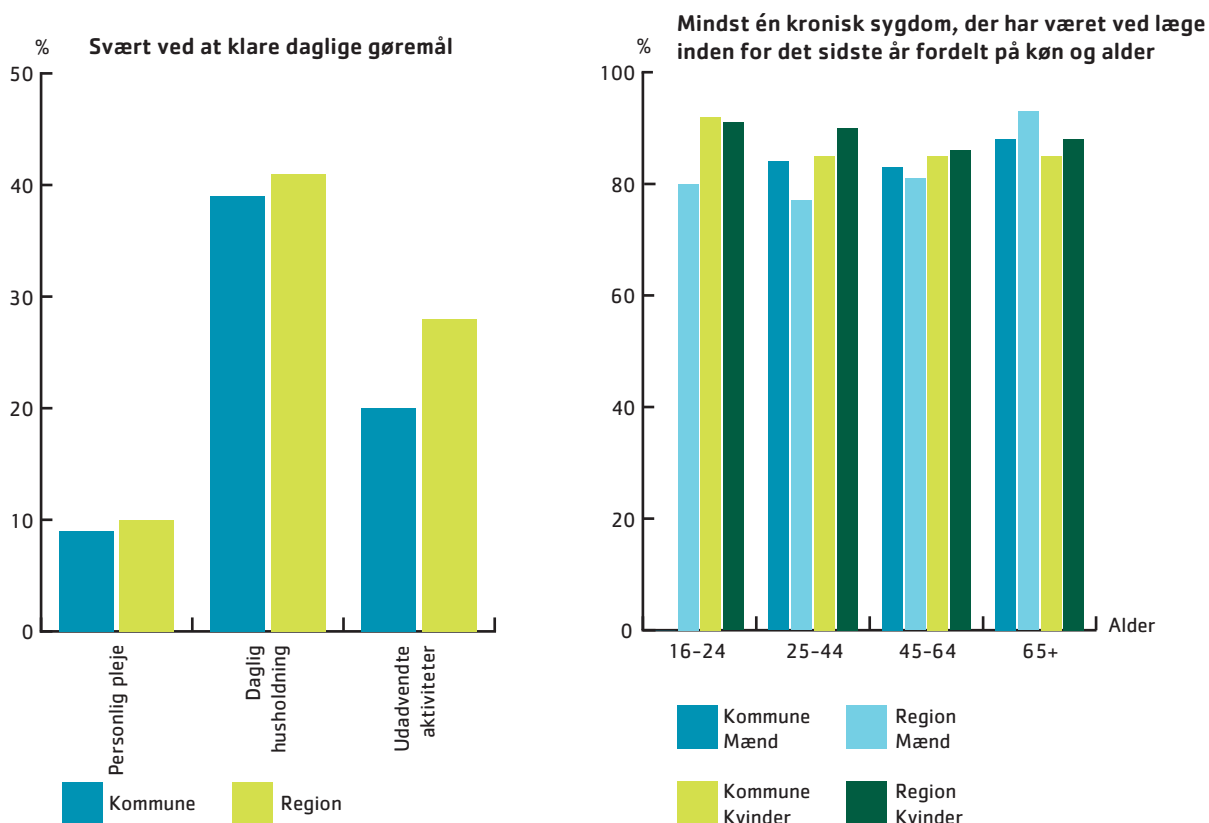
Besøg hos egen læge

Mellem 83 og 92 procent af borgerne i Slagelse Kommune med mindst en kronisk sygdom har været hos egen læge inden for det sidste år. I regionen som helhed udgør andelen mellem 77 og 93 procent.

Slagelse Kommune adskiller sig især fra regionsgennemsnittet ved, at andelen blandt de 25-44 årige mænd ligger betydeligt over, mens andelen for de 65+ årige mænd ligger betydeligt under. For de 25-44 årige kvinder er andelen i Slagelse Kommune under regionsgennemsnittet, mens andelen i Slagelse Kommune ligger tæt på regionsgennemsnittet i de øvrige kategorier¹.

Den høje andel i alle aldersgrupper betyder, at den enkelte borgers praktiserende læge har rig mulighed for at motivere borgeren til at ændre livsstil i en retning for at mindske generne fra borgers kroniske sygdom. Dette skal sammenholdes med, at en stor andel af de borgere, der har en kronisk sygdom og samtidig har usunde vaner, ønsker at ændre vaner i en sundere retning, hvilket tallene for den regionale sundhedsprofil viser. Andelen ligger her på højde med andelen blandt borgere uden kronisk sygdom.

¹ 16-24 årige mænd: Manglende resultat på grund af for få besvarelser.



Sammenfatning

De fleste borgere i Slagelse Kommune har et godt selv vurderet helbred, og de fleste har nogen af tale med ved problemer som indikerer, at de fleste borgere har et godt socialt netværk.

Bortset fra aldersgruppen 16-24 år er andelen af borgere i Slagelse Kommune, der angiver, at de har et højt stressniveau, højere end i regionen som helhed. Stress findes hyppigere hos borgere med en kort uddannelse end hos borgere med en lang videregående uddannelse.

Andelen af rygere på 24 procent i Slagelse Kommune ligger tæt på regionsgennemsnittet. Det er især kvinder i aldersgruppen 16-24 år og mænd i aldersgruppen 45-64 år, der ligger over regionsgennemsnittet. 78 procent af rygerne ønsker at holde op med at ryge, og 43 procent har fået information om rygning eller tilbud om rygestop via egen læge.

Hyppigheden af borgere med risikabel alkoholadfærd i Slagelse Kommune ligger tæt på regionsgennemsnittet. Andelen udgør 21 procent. Det er få borgere med risikabel alkoholadfærd, der ønsker at ændre vaner, nemlig 19 procent.

Andelen af borgere, der ønsker at blive mere fysisk aktive, er høj, men fortsat mindre i Slagelse Kommune end i regionen som helhed. Andelen af fysisk inaktive kvinder i aldersgruppen 16-44 år er højere i Slagelse Kommune end regionsgennemsnittet, mens der er færre både mænd og kvinder på over 45 år, der er fysisk inaktive i Slagelse Kommune sammenholdt med regionen som helhed.

14 procent af borgerne i Slagelse Kommune spiser usundt, hvilket svarer til regionsgennemsnittet. Lidt over halvdelen af borgerne ønsker at ændre vaner i en sundere retning.

Andelen af borgere i Slagelse Kommune, der er overvægtige og svært overvægtige, er lidt lavere end i regionen som helhed. Den samlede andel af overvægtige udgør 49 procent i Slagelse Kommune.

Andelen af borgere med henholdsvis mindst én eller mindst to kroniske sygdomme i Slagelse Kommune ligger tæt på regionsgennemsnittet. Sygdommen KOL forekommer markant hyppigere, og hjertekrampe og blodprop i hjertet forekommer lidt hyppigere i Slagelse Kommune end regionsgennemsnittet. Migræne/hovedpine og allergi forekommer ikke så hyppigt i Slagelse Kommune som i regionen som helhed.

Yderligere oplysninger

Nogle af oplysningerne i denne rapport kan du finde i den samlede sundhedsprofil på www.regionsjælland.dk/sundhedsprofil, ligesom du vil kunne finde mange andre resultater her. Oplysninger i forhold til data fordelt på køn og alder finder du imidlertid kun her i denne rapport.

