

## **Dispensation efter jordforureningslovens § 52 til at tilføre ren jord til råstofgrav beliggende matr. nr. 8g og 9x Lov By, Hammer i Næstved Kommune.**

Vedrørende adresse:  
Østre Kærvej, 4700 Næstved

Matr.nr./Ejerlaug:  
8g og 9x Lov By, Hammer

**Dato:**  
22.01.2020

**Regional Udvikling  
Bæredygtig Udvikling**

Alléen 15  
4180 Sorø  
Tlf.: 7015 5000

[naturmiljo@regionsjaelland.dk](mailto:naturmiljo@regionsjaelland.dk)  
[www.regionsjaelland.dk](http://www.regionsjaelland.dk)

**Sagsnr.:**  
18/00097

**Matr.nr./Ejerlaug:**  
8g og 9x Lov By, Hammer

**Sagsbehandler**  
Asbjørn Kogut  
57 87 59 03  
[asbk@regionsjaelland.dk](mailto:asbk@regionsjaelland.dk)

### **Region Sjællands afgørelse**

Region Sjælland meddeler dispensation til tilførsel af 530.000 m<sup>3</sup> ren jord, overholdende grænseværdierne på bilag 1, til råstofgraven beliggende matr. nr. 8g og 9x Lov By, Hammer. Afgørelsen er truffet efter § 52 stk. 2, nr. 3 i Jordforureningsloven<sup>1</sup>.

Region Sjælland har i afgørelsen taget i betragtning, at:

- råstofindvindingen foregår over grundvandsspejlet,
- indbygningen af jord sker over grundvandsspejlet
- grundvandsbeskyttelsen i området vurderes som god, grundet tilstedeværelsen af akkumuleret lerlag i omegnen af 20-35 meter over kalken, hvorfra størstedelen af områdets vandindvinding foregår fra,
- sandsynligheden for at der tilføres forurenede jord til råstofgraven er meget lille, såfremt de stillede betydelige krav til kontrol af den tilførte jord efterfølges.

Disse forhold gør tilsammen, at Region Sjælland vurderer, at risikoen for at grundvandet påvirkes ved tilførslen af 530.000 m<sup>3</sup> ren jord til råstofgraven, overholdende de på bilag 1 fastsatte grænseværdier, er minimal. Derfor meddeler Region Sjælland dispensation fra jordforureningslovens § 52 stk. 1, således at råstofindvinderen kan tilføre jord til råstofgraven. Dispensationen er givet under forudsætning af, at de vilkår, vi har stillet i vores afgørelse opfyldes.

### **Baggrund for afgørelsen**

I Region Sjællands behandling af sagen indgår ansøgningen, en vurdering af områdets geologi, vurdering af områdets drikkevandsinteresser, masseberegninger på evt. tilførte stoffer i forskellige scenarier samt en vurdering af det ansøgte i forhold til den planlagte efterbehandling af arealerne. Emnerne behandles tematisk nedenfor.

### **Ansøgning**

DGE Næstved har på vegne af Holbøll A/S den 04.04.2018 søgt om tilladelse til at tilføre jord til råstofgraven beliggende matr. nr. 8g og 9x Lov By, Hammer. Der er ansøgt om tilførsel af 530.000 m<sup>3</sup> ren jord af klasse 1 eller 0 fra bygge- og anlægsarbejde i lokalområdet. Der forventes

<sup>1</sup> Bekendtgørelse af lov om forurenede jord; lovbekendtgørelse nr. 1190 af 27/09/2016

tilført ca. 53.000 m<sup>3</sup> jord pr. år og tilførslen af jord forventes afsluttet i 2027, 2 år efter indvindingen på de ansøgte arealer afsluttes. Den tilførte jord vil løbende blive indbygget på den færdigudgravede del af graveområdet som erstatning for de udgravede råstoffer, hvorved udgravningen på sigt vil blive retableret til oprindelige terrænkoter.

Jorden indbygges fra et niveau svarende til 1 meter over trykniveau for det primære grundvandsmagasin, og op til 0,5 – 1,0 meter under de oprindelige terrænkoter. Ovenpå det deponerede jord udlægges 0,5 – 1,0 meter lag af afrømmet overjord og muld, der på nuværende tidspunkt er oplagt som støjvold på arealet. Det færdige efterbehandlede areal vil hermed blive svarende til de oprindelige terrænforhold.

### **Drikkevandsinteresser**

Region Sjælland har i forbindelse med afdækning af drikkevandsinteresserne i området hørt Næstved Kommune, som er myndighed på området. Næstved Kommune har som opfølgning herpå fremsendt en række oplysninger om interesserne i området.

Projektområdet er beliggende inden for område udpeget som område for drikkevandsinteresser (OD).

Hvad angår vandindvindingen i området ligger der et enkelt anlæg til markvanding inden for 1000 meter af projektområdet (boreid 55571). Boringen hertil er filtersat i kalken og indvinder fra det primære grundvandsmagasin.

Nærmeste vandværk er Myrup Vandværk, der ligger ca. 2 km nord for arealerne og har en indvindingstilladelse til indvinding af 7.000 m<sup>3</sup> vand pr. år fra boringen med DGU nr. 221.1032.

Hammer og omegns Vandværk ligger ca. 2 km syd for projektområdet og har en indvindingstilladelse til at indvinde 35.000 m<sup>3</sup> vand pr. år fra 2 boringer med DGU nr. 222.148 og 222.356.

Med hensyn til nærmeste recipienter, så ligger der en række mindre søer samt en eng, en mose og et beskyttet vandløb ca. 400-800 meter syd for projektområdet.

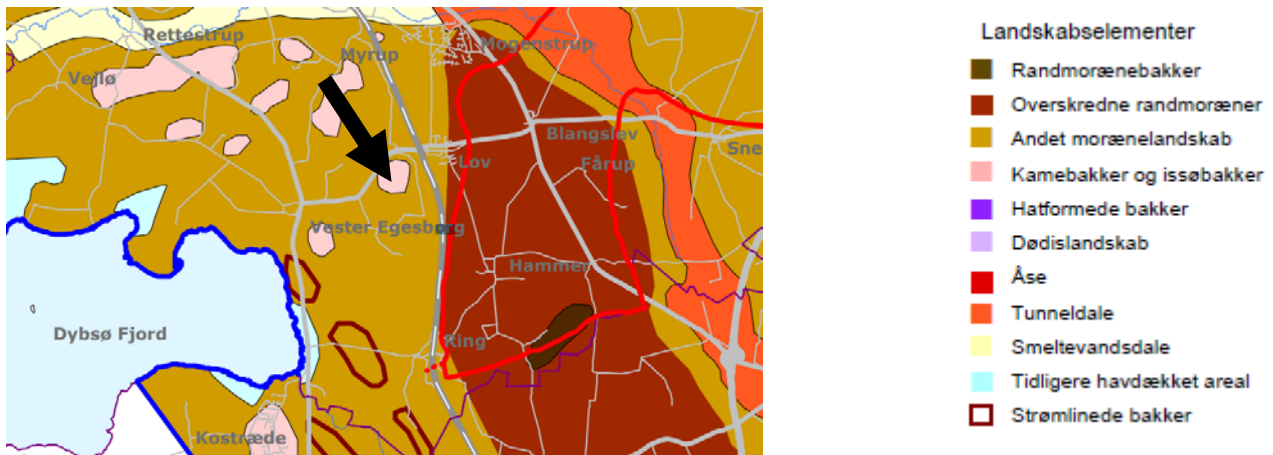
Grundvandsstrømningen i området går fra land mod havet, dvs. mod vest-sydvest. Nedstrøms projektområdet ligger et antal indvindingsboringer til markvanding i en omtrentlig afstand af 1500-2000 meter.

### **Geologi**

Af bilagene til rapporten *"Fladså, Holmegård, Glumsø og Fuglebjerg-Næstved kortlægningsområder, samt indvindingsoplande udenfor OSD i Næstved Kommune SSV, Hydrostratigrafisk model og Grundvandskemisk kortlægning"* fra 2014 fremgår en række vurderinger af områdets geologi, som bl.a. er dækkende for projektområdet.

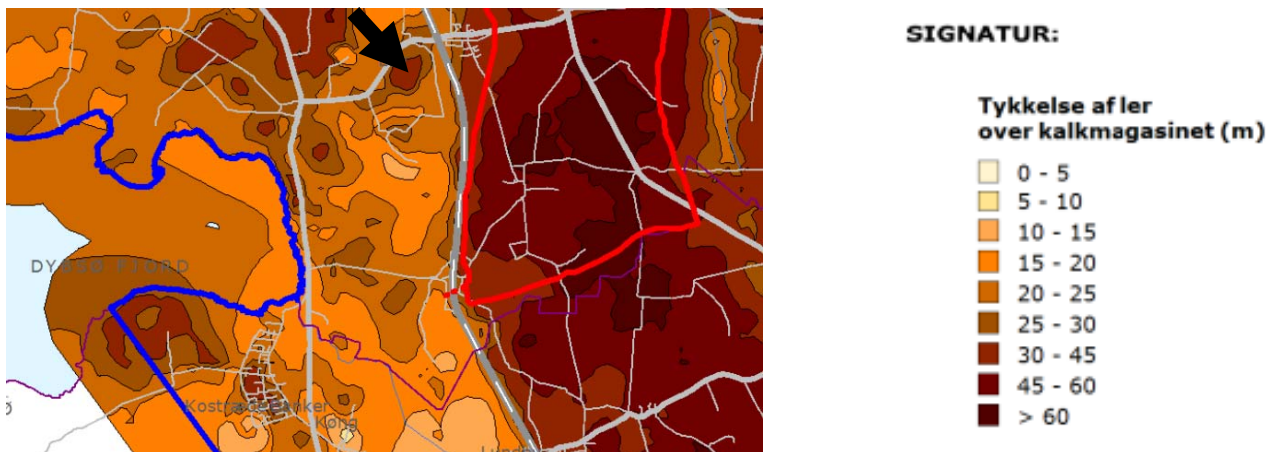
Af bilagene fremgår det at projektområdet rent geomorfologisk er klassificeret som "kamebakker og issøbakker", hvilket vil sige at der er tale om overfladeaflejringer af sand i form af en bakke afsat i sidste istid.

Dette underbygges yderligere af at der i området kun er vurderet at være en "sand 1"-forekomst af relativ beskedne mængder, uden nogle dybereliggende sandmagasiner.



Figur 1. Geomorfologisk oversigtskort. Den lysrøde farve angiver områder som er identificeret som "Kamebakker og issøbakker". Projektområdets omtrentlige placering er markeret med sort pil.

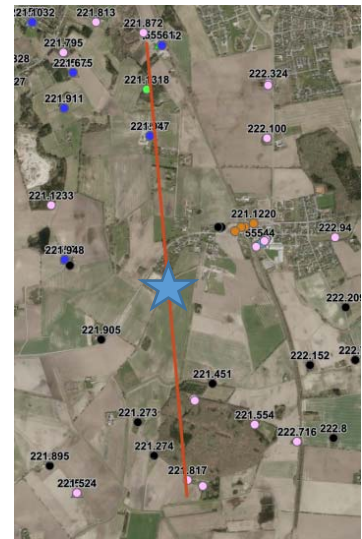
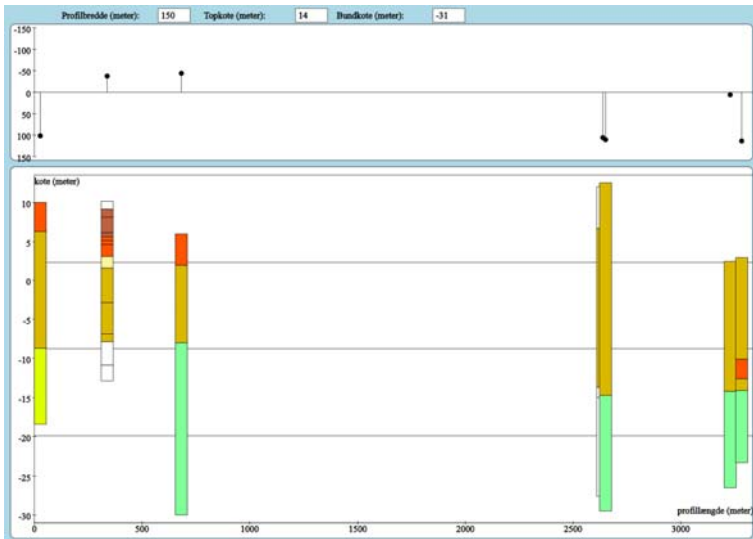
I rapporten er der også foretaget vurderinger af mægtigheden af ler over kalkmagasinet. I rapporten er der angivet en akkumuleret lertykkelse over kalkmagasinet på 30-45 meter i det omtrentlige område hvor projektområdet er placeret.



Figur 2. Oversigt over samlet tykkelse af ler over kalkmagasinet. Projektområdets omtrentlige placering er markeret med sort pil.

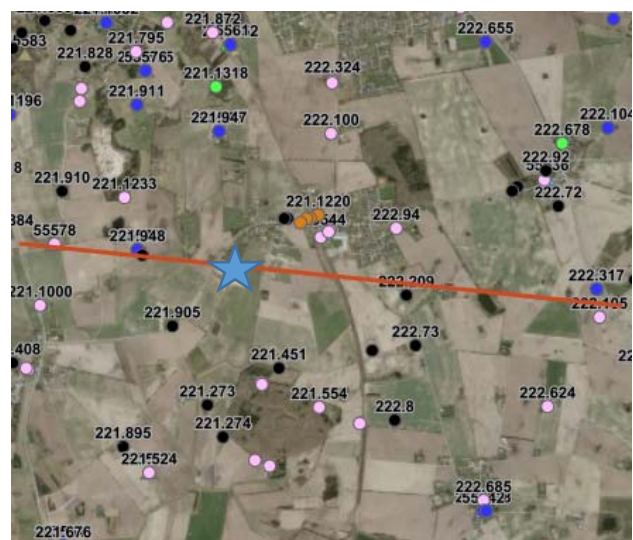
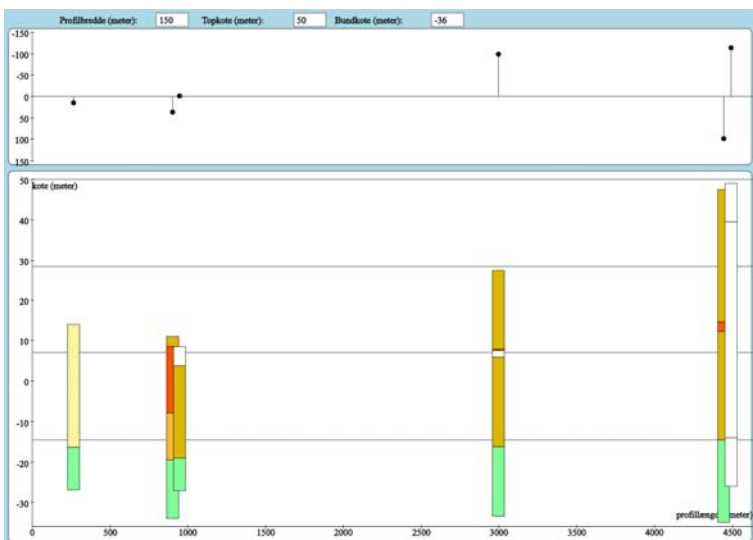
Ved at sammenholde den geologiske vurdering fra kortlægningsrapporten med boreriger i området er det muligt at opnå et mere detaljeret kendskab til lokalområdets geologi.

Boringerne i den nord-sydgående profillinje viser akkumulerede lerlag med en mægtighed på ca. 10-27 meter. Boringerne viser terrænnære sandaflejringer i den nordlige del. I den sydlige del ses kun i et tilfælde et dybereliggende sandmagasin med en mægtighed på 2,5 meter. Nederst træffes kalken omkring fra kote -8 m DVR90 i den nordlige del til -15 meter DVR 90 i den sydlige del.



Figur 3. Boringer og geologiske profiler i nord-sydgående retning. Grusgravens placering på profilen er markeret med stjerne.

På den vest- østgående profillinje ses en mere varierende geologi. I vestlig retning træffes akkumulerede lerlag på 14-22,7 meter, der i et enkelt tilfælde er delt af et terrænnært sandlag på ca. 16,7 meter. I østlig retning kan der i boringerne konstateres relativt mægtige akkumulerede lerlag i omegnen af 41,8-59,6 meter. Af boringerne i øst fremgår også dybereliggende sandlommer i leret med en mægtighed på 1,9-2,4 meter. I hele profilet ses kalken omkring i kote -15 til -20 meter DVR 90 hvor den ligger dybest mod øst. Dette billede vurderes at være retvisende idet det er i overensstemmelse med den generelle strømningsretning for grundvandet i det primære magasin. Ydermere taler dette billede for at det primære magasin er velbeskyttet, da morænelerets mægtighed i nord-sydgående retning generelt stiger jo dybere kalken ligger.



Figur 4. Boringer og geologiske profiler i vest-østgående retning. Grusgravens placering på profilen er markeret med stjerne.

## Deponiet

Ved at sammenholde den ønskede mængde tilført jord og grænseværdierne fastsat for forurenende stoffer for de enkelte jordtyper, kan den muligt tilførte mængde forurenende stoffer forbundet med deponiet estimeres. Beregningerne er foretaget på baggrund af et worst case-scenarie, hvor al jorden indeholder forurenende stoffer svarende til grænseværdierne.

	Klasse 1	Klasse 0	Uforurennet intaktjord
Total kulbrinter	<b>100</b>	100	<20
Flygtige kulbrinter	25	25	< <b>2,5</b>
Arsen	20	10	<7
Chrom VI	20	2	< <b>2,0</b>
Chrom Total	500	50	< <b>40</b>
BTEX Total	<b>0,6</b>	0,6	<0,6
Benzen	<b>0,1</b>	0,1	<0,1

Tabel 1. Grænseværdier for forurenende stoffer (mg/kg) fordelt på jordtyper.

	Klasse 1	Klasse 0	Uforurennet intaktjord
Total kulbrinter	<b>29,44</b>	29,44	< 5,89
Flygtige kulbrinter	7,36	7,36	< <b>0,73</b>
Arsen	5,89	2,94	< <b>2,06</b>
Chrom VI	5,89	0,58	< <b>0,58</b>
Chrom Total	147,22	14,72	< <b>11,78</b>
BTEX Total	<b>0,18</b>	0,18	< 0,18
Benzen	<b>0,03</b>	0,03	< 0,03

Tabel 2. Worst Case beregning af tilført mængde forurenende stoffer (ton) fordelt på jordtyper.

På baggrund af områdets geologi, som viser at det primære grundvandsmagasin er velbeskyttet, er det Region Sjællands vurdering at området vil kunne bære at der tilføres jord af klasse 1 jf. Sjællandsvejledningen<sup>2</sup> til grusgraven. Lerlagets akkumulerede tykkelse over kalkmagasinet hvorfra størstedelen af områdets vandindvinding foregår, vurderes at være velbeskyttende. Det tykke lerlag vil desuden være i stand til at binde de immobile forurenende stoffer, som tilførslen af jord kan give anledning til.

Hvad angår de mere mobile forurenende stoffer (flygtige kulbrinter, arsen, chrom VI samt chrom total) vurderes det dog at være nødvendigt at skærpe grænseværdien ift. klasse 1 jord, for at imødekomme en situation, hvor geologien mod forventning skulle være mindre robust, grundet sprækker i moræneleret eller dybereliggende sandede lag.

## Efterbehandling

I tilladelse til indvinding af råstoffer på matr. nr. 8g og 9x Lov By, Hammer af 15. juni 2015 fremgår det at området skal efterbehandles til landbrugsareal. Af efterbehandlingsplanen fremgår det at indvinder vil foretage efterbehandlingen ved at udjævne skrænter og derefter planere afgravet muld og overjord ud på skåningerne. Det vurderes at den ansøgte tilførsel af jord ikke vil være i uoverensstemmelse med formålet med efterbehandlingen og ikke forhindrer udførelse af den i efterbehandlingsplanen beskrevne reetablering. Der er i råstoffertiladelsens punkt 3.1.8.2 fastsat vilkår om at der ikke må gødskes eller bruges pesticider/sprøjtemidler på de efterbehandlede

<sup>2</sup> Vejledning i håndtering af forurennet jord på Sjælland, juli 2001 – rev. 27/09.2010

arealer. Det vil være muligt for råstofmyndigheden at revurdere vilkåret efter endt reetablering, såfremt der er blevet genetableret et tilstrækkeligt dæklag over områdets grundvandsressource.

### **Samlet begrundelse**

Region Sjælland vurderer samlet set, at tilførslen af 530.000 m<sup>3</sup> jord, som overholder grænseværdierne anført på bilag 1, ikke vil påvirke, særligt det primære grundvand og derved udgøre en risiko for områdets drikkevandsinteresser.

Baggrunden for denne vurdering er at grundvandsbeskyttelsen i området vurderes som værende robust, som følge af et akkumuleret lerlag i omegnen af 20-35 meter over kalken, hvorfra størstedelen af områdets vandindvinding foregår. Råstofindvindingen foregår i en terrænnær sandaflejring og de akkumulerede lerlag herunder vurderes at være velbeskyttende.

De nærmeste recipienter ligger i betydelig afstand af projektområdet, hvorfor terrænafstrømning ikke vurderes at ville give anledning til en påvirkning af disse.

For at imødekomme en situation, hvor geologien under deponiområdet skulle være mere uregelmæssig, er der stillede skærpede grænseværdier for de mest mobile forurenende stoffer som deponiet kan give anledning til og som potentielt kunne udgøre en risiko for grundvandsressourcen. Der er således fastsat skærpede grænseværdier for flygtige kulbrinter, arsen, chrom VI og chrom total ift. jord af klasse 1 i Sjællandsvejledningen.

Ydermere vurderes det at risikoen for at der tilføres forurenede jord til råstofgraven er meget lille, såfremt de fastsatte vilkår for egenkontrol og stikprøve af den tilførte jord overholdes.

### **Vilkår**

For at minimere risikoen for at forurenede jord tilføres råstofgraven og derved forurener grundvandet, er det nødvendigt at stille store krav til kontrollen med, at det kun er ren jord der tilføres til råstofgraven.

Der er efter jordforureningslovens §52 stk. 2 nr. 3 knyttet vilkår til dispensationen. Vilkårene er opdelt i generelle vilkår, vilkår for forhåndsgodkendelse samt vilkår for egenkontrol og stikprøvekontrol.

De generelle vilkår er vilkår for driften af deponiet, f.eks. deponimængde, deponiperiode og lignende. Vilkår for forhåndsgodkendelse omhandler den kontrol af jorden, der skal foregå på det sted jorden skal flyttes fra. Endelig indeholder vilkår for egenkontrol og stikprøvekontrol vilkår for den kontrol af jorden, der skal foretages af deponivirksomheden i graven.

### **Generelle vilkår**

1. I råstofgraven må der kun tilføres jord, der på forhånd er analyseret, vurderet og godkendt i henhold til virksomhedens kontrolsystem. Jorden skal overholde de grænseværdier, som tilsynsmyndigheden har fastsat for indholdet af visse stoffer i jorden, der er opstillet i bilag 1. Region Sjælland kan ændre på grænseværdierne, hvis det findes nødvendigt af hensyn til miljøet.
2. Der må tilføres maksimalt 530.000 m<sup>3</sup> jord til råstofgraven. Deponiområdet fremgår af bilag 3.
3. Jordpartier på under 2 vognlæs eller 30 m<sup>3</sup> må ikke tilføres råstofgraven.
4. Jordtippen skal i hele åbningstiden være bemanded ved modtagelse af jord. Der må ikke være mulighed for aflæsning af jord på tidspunkter hvor graven er ubemanded eller lukket.

5. Ansøger har ansvaret for, at der ikke kommer andre materialer i graven end dem, der opfylder kravene i denne dispensation. Ansøger bærer ligeledes ansvaret for at jorden ikke er forurennet.
6. For at undgå tilførsel af jord forurennet fra diffuse kilder, må de øverste 50 cm jord fra et hvilket som helst areal aldrig tilføres, uden at der er foretaget en historisk undersøgelse af jorden ift. historiknøglen vedlagt som bilag 2 og eventuelt efterfølgende analyseret for relevante parametre.
7. Der skal anlægges et mellemdepot til aflæsning af jord i forbindelse med stikprøvekontrollen. Mellemdepotet skal placeres på et ikke udgravet eller på et opfyldt areal. Arealet skal være rømmet for muld. På mellemdepotet må der på intet tidspunkt oplagres mere end 500 m<sup>3</sup> jord. Tilsynsmyndigheden skal acceptere placering, indretning og størrelse af mellemdepot, inden dispensationen tages i brug.
8. Tilført jord må maksimalt indbygges op til 0,5 – 1,0 meter under de oprindelige terrænkoter. Over det tilførte jord må overjord og muld, som er rømmet af arealet og i dag henlægger som støjvolde udsprede i et 0,5 – 1,0 meter lag, således det reetablerede areal afsluttes svarende til de oprindelige terrænforhold jf. bilag 5.
9. Muld må kun anvendes til slutfafdækning. Slutfafdækning skal ske med minimum ½ meter råjord og efterfølgende muld. Der er en stor risiko for, at det øverste lag jord, muldjorden, fra et givent areal er forurennet fra trafik og andre diffuse kilder. Derfor må muldjord ikke anvendes til opfyldning af råstofgraven, men kun bruges til slutfafdækning.
10. Jord med indhold af humus må ved opfyldning ikke tildækkes af andre jordarter, da indholdet af organisk materiale ved tildækning giver risiko for forurening af grundvandet på grund af nedbrydning af det organiske materiale.
11. Tilsynsmyndigheden kan ud over egenkontrollen (jf. vilkår 23-39) ved afvigelser eller begrundet mistanke om deponering af forurennet jord mv. kræve foretaget yderligere analyser af den tilkørte jord.
  - Prøverne skal udtages og analyseres af et laboratorium som er akkrediteret til det. Laboratoriet skal godkendes af tilsynsmyndigheden
  - Prøverne er ikke en del af virksomhedens egenkontrol. Udgifter til prøvetagning og analyser dækkes af driftsherren, dog kan tilsynsmyndigheden maksimalt kræve udtagning og analyse af jordprøver for en samlet sum af kr. 100.000 ekskl. moms pr. år (prismiveau 1. kvartal 2019). Denne sum reguleres jf. Danmarks Statistik: Omkostningsindeks for anlæg (jordarbejde mv.).
  - Hvis krav om supplerende analyser viser sig at være ubegrundet, vil tilsynsmyndigheden refundere den del af omkostningen som måtte overstige kr. 30.000 ekskl. moms.
  - Hvis det ved supplerende analyser konstateres, at dispensationens krav ikke er overholdt, vil alle følgeomkostninger til yderligere belysning af situationen og lovliggørelse af forholdet påhvile driftsherren, ligesom sådanne omkostninger ikke indregnes i ovenstående årlige beløbssum.
12. Såfremt vilkårene for modtagelse af jord i råstofgraven ikke overholdes, kan dispensationen ophæves.
13. Region Sjælland kan ændre på foranstående vilkår, hvis det vurderes nødvendigt for at sikre, at der ikke tilføres forurennet jord i råstofgraven.

14. Dispensationen er gældende indtil 2 år efter indvindingen på de ansøgte arealer er afsluttet.

### Forhåndsgodkendelse af jord

15. Alle jordpartier skal anmeldes til virksomheden og forhåndsgodkendes til deponering, før de transporteres ind på råstofgraves område. Driftsherren er ansvarlig for forhåndsgodkendelsen. Jord der ønskes tilført Lov Grusgrav skal være analyseret og overholde grænseværdierne i bilag 1 (se vilkår 21) samt være beskrevet i henhold til gældende anmeldeskema JG 005 (bilag 4) som kan rekvireres hos kommunerne samt hentes på KL's hjemmeside: <http://www.klxml.dk/KLB/Blanket/Gaelder/jg005.pdf>.

16. Prøvetagning, i forbindelse med forhåndsgodkendelse, skal udføres af en af regionen anerkendt prøveudtager eller godkendt virksomhed, og standardproceduren for fastsættelse af analysetal er følgende, idet der anvendes en omregningsfaktor på 1,8 ton/m<sup>3</sup>, med mindre andet kendes konkret:

For jordpartier på op til 1000 ton skal der som udgangspunkt udtages 1 prøve pr. 30 ton. Ud over de første 1000 ton udtages én prøve pr. 120 ton.

Forudgående prøvetagning kan dog udelades for:

- Uforurenet intakt jord der kommer fra naturarealer.
- Uforurenet intakt jord fra landbrugsarealer der ikke har været påvirket af jordbrugsmæssig spredning af slam og pesticider mv. de sidste to år. Kopi af sædskifteplan/markplan eller lignende kan vedlægges som dokumentation.

Ved **intaktjord** forstås jord som er aflejret af naturen uden menneskelig påvirkning og som fortsat ligger i sit naturlige leje. Intaktjord er således ikke genplaceret eller omgravet i forbindelse med menneskelige aktiviteter som f.eks. terrænregulering, pløjning eller andre anlægsprojekter. Der henvises i øvrigt til bilag 1 i Jordflytningsbekendtgørelsen<sup>3</sup> med hensyn til retningslinjer for prøvetagning.

17. Analyseparametre og analysemetoder i forbindelse med forhåndsgodkendelsen af jord skal udføres i henhold til de, til enhver tid gældende krav vedrørende analysemetode. Der skal som et minimum analyseres for:

- Totalkulbrinter i)
- Benz(a)pyren, PAH ii)
- Bly, cadmium, kobber, zink og nikkel

i) Totalkulbrinter skal kvantificeres i fraktionerne (Benzen-C<sub>10</sub>, >C<sub>10</sub>-C<sub>15</sub>, >C<sub>15</sub>-C<sub>20</sub> og >C<sub>20</sub>-C<sub>40</sub>).

ii) PAH-analyser (analyser for Poly Aromatiske Hydrocarboner) skal omfatte kvantificering af indholdet af enkeltkomponenterne flouranthen, benz(b+j+k)flouranthen, benz(a)pyren, dibenz(a,h)anthracen og indeno(1,2,3-cd)pyren samt sum-PAH'er bestemt som summen af koncentrationerne af hver af de nævnte enkeltkomponenterne.

Der må i øvrigt kun modtages jord fra lokaliteter jævnfør Historiknøglen<sup>4</sup> (kopi vedlagt som bilag 2) i den udstrækning der foreligger historik og analyser i overensstemmelse hermed og jorden efterlever grænseværdierne i bilag 1.

<sup>3</sup> Bekendtgørelse nr. 1452 af 07/12/2015 om anmeldelse og dokumentation i forbindelse med flytning af jord.

<sup>4</sup> Miljøstyrelsens "Orientering til kommunerne om ny jordflytningsbekendtgørelse" af 8. oktober 2007, Bilag C.



Jord fra gartnerier og plantager skal yderligere analyseres for pesticider m.v. jævnfør historiknøglens pkt. 1.21 samt arsen. Pesticidanalyser af jorden skal overholde Miljøstyrelsens jordkvalitetskriterier for de relevante stoffer.

Der henvises i øvrigt til bilag 2 i Jordflytningsbekendtgørelsen med hensyn til analysemetoder.

18. Jord fra områder der er omfattet af områdeklassificeringen skal altid forklassificeres. Hvis der ved forklassificering træffes forurening (eller hvis der i øvrigt er udtaget vandprøver, hvor det sekundære grundvand overskrider grundvandskriteriet) må denne jord ikke tilføres graven. Derudover skal Region Sjælland kontaktes for den øvrige jord i byggefeltet.
19. Der må ikke tilføres jord fra arealer som er V2-kortlagte som forurenede i henhold til lov om forurenede jord.
20. Hvis det ønskes at deponere jord fra et V1-kortlagt område, skal tilsynsmyndigheden kontaktes.
21. Dokumentation for de tilførte og for afviste jordpartier skal være tilgængelige for tilsynsmyndigheden i mindst tre år efter modtagelsen. Ved dokumentation forstås:
  - Følgesedler
  - Stamoplysninger
  - Resultat af vurdering af jorden
  - Analyseresultater
  - Registrering af jordpartiets placering eller anden registrering som kan medvirke til at genfinde jordpartiet i den tidligere råstofgrav
  - Godkendt/afvist
  - Dokumentation for at modtagerkommune og afsender af jorden er orienteret om at jorden er blevet afvist i graven.
22. I de første 6 måneder efter ibrugtagningen af dispensationen skal meddelelse om afvisning løbende ske skriftligt til tilsynsmyndigheden. Herefter tager tilsynsmyndigheden stilling til, om der fortsat skal ske løbende meddelelse til tilsynsmyndigheden.

#### **Vilkår til egenkontrol og stikprøvekontrol**

23. Firmaet Holbøll A/S udarbejder en instruks for egenkontrol, som indeholder beskrivelse af omfanget af tilsyn ved tippen, hvilke indikationer der fører til at vognlæs med jord (såvel analysepligtig som ikke-analysepligtig) afvises, hvordan en afvisning af vognlæs skal foregå og hvem der informeres herom.
24. Det er Holbøll A/S's ansvar, at alle personer, der har med jordmodtagelse at gøre i graven, er bekendt med og lever op til instruksen for egenkontrol.
25. Instruks for egenkontrol skal sendes til og godkendes af regionen inden råstofgraven kan modtage uforurenede jord.
26. Der skal udføres visuel kontrol af alle tilførte vognlæs, uafhængig af hvilken type ejendom/areal jorden stammer fra. Det skal registreres ved hvert læs, at denne kontrol er foretaget. Hvis jorden udviser forureningsindikationer (såsom misfarvning og lugt), eller hvis jorden indeholder bygningsaffald, slagter eller andre fremmedele, skal læsset afvises.

27. Alle jordlæs, der ved ankomsten ikke opfylder vilkår 15-22 for forhåndsgodkendelse skal afvises. Afvises jorden skal den anvisende kommune orienteres med henblik på anvisning af alternativ bortskaffelse til den afviste jord.
28. Det er virksomhedens ansvar, at der altid er mindst én person tilstede til at udføre egenkontrollen.
29. Rutinemæssigt skal virksomhedens egentilsyn udtage én jordprøve pr. påbegyndt 1.000 ton til analyse, dog mindst én stikprøve for hvert jordparti. Stikprøven skal udtages fra et tilfældigt vognlæs fra det pågældende jordparti.
- Ved jordparti forstås en mængde jord, der stammer fra et afgrænset areal, der har været udsat for samme miljøpåvirkning.
30. Jordprøven skal udtages af en prøvetager fra råstofgraven, som er godkendt af Region Sjælland.
31. Et vognlæs jord, der er udvalgt til stikprøvekontrol, lægges til side på mellemdepotet og markeres, så læsset kan genfindes. Jordbunken må højst være 5 meter bred og 2,5 meter høj. På mellemdepotet må der, jf. vilkår 7, på intet tidspunkt oplagres mere end 500 m<sup>3</sup> jord.
32. Jordprøven udtaget til stikprøvekontrol skal være en blandingsprøve af 5 delprøver udtaget jævnt fordelt i jordbunken, i en dybde af ca. 0,5 meter.
33. Stikprøven fyldes på rilsanpose og/eller redcapglas som opbevares køligt (dvs. ved 4°C) og mærkt (f.eks. i en køletaske eller i et køleskab). Prøven skal tages i arbejde på laboratoriet senest 48 timer efter det tidspunkt, hvor den er udtaget.
34. Driftsherren i råstofgraven skal kende historikken på det parti jord, som stikprøvekontrollen repræsenterer og prøven skal efterfølgende analyseres i henhold til minimumskravet til analyser (se vilkår 35) samt for de relevante parametre i henhold til historikken.
35. Prøven skal analyseres i henhold til de til enhver tid gældende krav til metode og detektionsgrænse mv. Der skal som minimum analyseres for:

- BTEX og totalkulbrinter i)
- Benz(a)pyren, PAH ii)
- Bly, cadmium, kobber, arsen, nikkel, chrom og zink

i) Totalkulbrinter skal kvantificeres i fraktionerne (Benzen-C<sub>10</sub>, >C<sub>10</sub>-C<sub>15</sub>, >C<sub>15</sub>-C<sub>20</sub> og >C<sub>20</sub>-C<sub>40</sub>).

ii) PAH-analyser (analyser for Poly Aromatiske Hydrocarboner) skal omfatte kvantificering af indholdet af enkeltkomponenterne flouranthen, benz(b+j+k)flouranthen, benz(a)pyren, dibenz(a,h)anthracen og indeno(1,2,3-cd)pyren samt sum-PAH'er bestemt som summen af koncentrationerne af hver af de nævnte enkeltkomponenterne.

Der henvises i øvrigt til bilag 2 i Jordflytningsbekendtgørelsen med hensyn til analysemetoder.

Jord fra gartnerier og plantager skal ud over minimumskravet til analyser også analyseres for pesticider mv. jævnfør historiknøglens pkt. 1.21. Pesticidanalyser af jorden skal overholde jordkvalitetskriteriet for de relevante stoffer.

Hvis historiknøglen foreskriver analyse af stoffer og grænseværdierne ikke fremgår af skemaet vedlagt som bilag 1 eller af jordflytningsbekendtgørelsen (klasse 0), skal stikprøverne overholde Miljøstyrelsens jordkvalitetskriterier for de relevante stoffer.

36. Hvis der konstateres en overskridelse af de fastsatte grænseværdier i jorden i mellemdpotet udvalgt til stikprøvekontrol, og denne jord er en del af et jordparti som allerede er deponeret, skal tilsynsmyndigheden straks underrettes, således at tilsynsmyndigheden kan træffe afgørelse om nødvendig indsats fra driftsherren, f.eks. genfindning af jordpartiet, afgrænsning og kontrolanalyse af det forurenede jordparti, samt eventuel fjernelse af jordpartiet.
- Hvis tilsynsmyndigheden finder det nødvendigt, skal driftsherren påbegynde fjernelse af forurenede jord senest 1 uge efter kontrolanalyserne foreligger og skal fortsætte uden afbrydelse. Alternativt kan driftsherren vælge straks at fjerne hele det pågældende jordparti (for egen regning).
  - Hvis tilsynsmyndigheden finder det nødvendigt, skal driftsherren levere dokumentation for, at al forurenede jord er fjernet, herunder renbundsprøver fra gravefeltet og kvitteringer fra det anlæg som har modtaget den forurenede jord.
37. Der skal føres journal over den visuelle kontrol og stikprøvekontrollen. For stikprøvekontrollen skal det fremgå hvornår egenkontrollen er udført, hvor jordpartiet stammer fra, dets historik, hvem der udtog stikprøvekontrollen, analyseresultater samt virksomhedens vurdering af jordpartiet i forhold til kontrolsystemet (godkendt/afvist).
38. Egenkontroljournalen skal være tilgængelig for tilsynsmyndigheden i mindst 3 år.
39. Hvis Region Sjælland finder det nødvendigt, kan egenkontrollen tages op til revision og om nødvendigt ændres.

Hvis der kommer ny viden om forurenende stoffers miljøbelastning, der er relevant for denne sag, vil regionen ændre på grænseværdierne i bilag 1. Alt afhængig af hvad den nye viden viser, kan grænseværdierne enten blive hævet eller sænket.

### **Indberetning**

40. Driftsherrens årlige indberetning til tilsynsmyndigheden skal ske som beskrevet i det følgende:

Der skal hvert år senest den 1. marts indsendes følgende:

- En samlet opgørelse over mængden af jord som er modtaget.
- En opgørelse over evt. fjernede jordmængder (med begrundelse) i løbet af året.
- Opgørelse over udnyttet og tilbageværende deponeringskapacitet ved årets udgang.
- Kort eller luftfoto med angivelse af areal(er), hvor der er sket opfyldning i det forudgående kalenderår.

Opgørelsen skal så vidt muligt leveres elektronisk til Region Sjælland på [naturmiljo@regionsjaelland.dk](mailto:naturmiljo@regionsjaelland.dk).

Driftsherren er for hvert jordparti forpligtet til arkivere en anmeldeblanket svarende til blanket udarbejdet af KL til brug for jordflytning i henhold til jordflytningsbekendtgørelsen JG 005 (se bilag 4). For hvert jordparti arkiveres tillige analyseresultater for enkeltkomponenter og gennemsnitsværdier for enkeltkomponenter evt. i regneark.

Arkiverede anmeldeblanketter og analyseresultater skal på Region Sjællands anmodning kunne forelægges for de forudgående 3 års deponering.

### **Generelle bestemmelser**

41. Regionens medarbejdere har, i henhold til §66 i lov om forurennet jord, til enhver tid uden retskendelse og mod behørig legitimation adgang til råstofgraven (modtagelsesstedet) og opgravningsstederne for blandt andet at se, om loven og de vilkår, der er stillet, overholdes.

### **Lovhenviisning**

Efter jordforureningslovens §52 stk. 2, nr. 3 giver Region Sjælland hermed dispensation til tilførsel af klasse 1 til råstofgraven beliggende matr. nr. 8g og 9x Lov By, Hammer i Næstved Kommune. Der må maksimalt tilføres 530.000 m<sup>3</sup> jord til råstofgraven.

Det er Region Sjælland, der fører tilsyn med, at tilførslen af jord til råstofgraven, er i overensstemmelse med de vilkår vi har fastsat. Dette fremgår af jordforureningslovens §66.

### **Klagevejledning**

Afgørelsen meddeles efter jordforureningslovens § 52 og der er mulighed for at klage over afgørelsen til Miljø- og Fødevareklagenævnet. Klagefristen er 4 uger fra meddelelsen af afgørelsen.

Du klager via Klageportalen, som du finder et link til, på forsiden af [www.nmkn.dk](http://www.nmkn.dk). Klageportalen ligger på [www.borger.dk](http://www.borger.dk) og [www.virk.dk](http://www.virk.dk). Du logger på [www.virk.dk](http://www.virk.dk) eller [www.borger.dk](http://www.borger.dk), ligesom du plejer, typisk med NEM-ID. Klagerne sendes gennem Klageportalen til den myndighed, der har truffet afgørelsen. En klage er indgivet, når den er tilgængelig for myndigheden i Klageportalen inden kl. 23.59 på den dag, hvor klagefristen udløber. For hver klage du indgiver, skal der betales et gebyr på kr. 900 for privatpersoner og 1.800 kr. for foreninger og virksomheder. Du betaler gebyret med betalingskort i Klageportalen.

Miljø- og Fødevareklagenævnet skal som udgangspunkt afvise en klage, der kommer uden om Klageportalen, hvis der ikke er særlige grunde til det. Hvis du ønsker at blive fritaget for at bruge Klageportalen, skal du sende en begrundet anmodning til den myndighed, der har truffet afgørelse i sagen. Myndigheden viderendes herefter anmodningen til Miljø- og Fødevareklagenævnet, som træffer afgørelse om, hvorvidt din anmodning kan imødekommes.

Det er en betingelse for Miljø- og Fødevareklagenævnets behandling af klagen, at klager indbetaler et gebyr til Miljø- og Fødevareklagenævnet. Klagegebyret er fastsat til 500 kr. gebyret betales med betalingskort i klageportalen.

Vejledning om gebyrordningen kan findes på Miljø- og Fødevareklagenævnets hjemmeside. Gebyret tilbagebetales, hvis:

- Klagesagen fører til, at den påklagede afgørelse ændres eller ophæves,
- Klageren får helt eller delvis medhold i klagen, eller
- Klagen afvises som følge af overskredet klagefrist, manglende klageberettigelse eller fordi klagen ikke er omfattet af Miljø- og Fødevareklagenævnets kompetence.

Det bemærkes, at hvis den eneste ændring af den påklagede afgørelse er forlængelse af frist for efterkommelse af afgørelse som følge af den tid, der er medgået til at behandle sagen i klagenævnet, tilbagebetales gebyret dog ikke.

Rettidig klage efter denne lov har opsættende virkning for tilladelsen, medmindre Miljø- og Fødevareklagenævnet bestemmer andet.

Miljø- og Fødevarerklagenævnets afgørelse kan indbringes for domstolene inden 12 måneder efter, at afgørelsen er meddelt.

Med venlig hilsen

Asbjørn Kogut  
Miljøkonsulent

**Bilag:**

Bilag 1: Grænseværdier  
Bilag 2: Historiknøglen  
Bilag 3: Oversigtskort  
Bilag 4: Oplysningskema  
Bilag 5: Oprindelige terrænforhold

**I partshøring hos:**

Holbøll A/S, Lov Enghavevej 26, 4700 Næstved  
Lars Stenbek, Østre Kærvej 6, 4700 Næstved

**Kopi til:**

Pia Jeannette Palmtoft Sørensen & Benny Leif Sørensen, Landevejen 55, 4700 Næstved  
Kenneth Røhmer Christensen & Louise Krog Nielsen, Landevejen 53, 4700 Næstved  
Næstved Kommune  
Myrup Vandværk  
Hammer og omegns Vandværk  
NK Forsyning  
Danmarks Naturfredningsforening  
Danmarks Naturfredningsforening i Næstved Kommune  
SKAT  
Kulturstyrelsen  
Dansk Ornitologisk Forening Storstrøm  
Miljøstyrelsen  
Friluftsrådet  
Vejdirektoratet

**Behandling af personoplysninger**

Ifølge persondataloven kan du få indsigt i de oplysninger som regionen indhenter og behandler bl.a. i medfør af jordforureningsloven. Du kan se mere om dine rettigheder efter loven på [www.datatilsynet.dk/lovgivning/persondataloven](http://www.datatilsynet.dk/lovgivning/persondataloven).

## Bilag 1 – Grænseværdier

Grænseværdier for tilførsel af jord til matr. nr. 8g og 9x Lov By, Hammer.

Stof	mg/kg
<b>Arsen (As)</b>	< 7
<b>Cadmium (Cd)</b>	0,5
<b>Chrom VI (Cr VI)</b>	< 2,0
<b>Chrom total (Cr total)</b>	< 40
<b>Kobber (Cu)</b>	500
<b>Kviksølv (Hg)</b>	1
<b>Nikkel (Ni)</b>	30
<b>Bly (Pb)</b>	40
<b>Tin (Sn)</b>	20
<b>Zink (Zn)</b>	500
<b>Gammel VKI metode:</b>	
<b>Olie total (C<sub>6</sub> – C<sub>35</sub>), heraf: <sup>G</sup></b>	<b>100</b>
<b>Flygtige (Benzin) (C<sub>6</sub> – C<sub>10</sub>) <sup>G</sup></b>	< 2,5
<b>Let olie (C<sub>10</sub> – C<sub>25</sub>) <sup>G</sup></b>	50
<b>Tung olie (C<sub>25</sub> – C<sub>35</sub>) <sup>G</sup></b>	100
<b>Reflab 4:</b>	
<b>Olie total (C<sub>6</sub> – C<sub>40</sub>), heraf: <sup>R, O</sup></b>	<b>150</b>
<b>Flygtige (Benzin) (C<sub>6</sub> – C<sub>10</sub>) <sup>R, O</sup></b>	< 2,5
<b>Let olie total (C<sub>10</sub> – C<sub>20</sub>) <sup>R, O</sup>, heraf:</b>	<b>47</b>
<b>Let olie (C<sub>10</sub> – C<sub>15</sub>) <sup>R, O</sup></b>	20
<b>Let olie (C<sub>15</sub> – C<sub>20</sub>) <sup>R, O</sup></b>	47
<b>Tung olie (C<sub>20</sub> – C<sub>40</sub>) <sup>R, O</sup></b>	150
<b>Reflab 1:</b>	
<b>Olie total (C<sub>6</sub> – C<sub>35</sub>), heraf: <sup>N</sup></b>	<b>100</b>
<b>Flygtige (Benzin) (C<sub>6</sub> – C<sub>10</sub>) <sup>N</sup></b>	< 2,5
<b>Let olie total (C<sub>10</sub> – C<sub>20</sub>) <sup>N</sup>, heraf:</b>	<b>55</b>
<b>Let olie (C<sub>10</sub> – C<sub>15</sub>) <sup>N</sup></b>	40
<b>Let olie (C<sub>15</sub> – C<sub>20</sub>) <sup>N</sup></b>	55
<b>Tung olie (C<sub>20</sub> – C<sub>35</sub>) <sup>N</sup></b>	100
<b>BTEX total, heraf:</b>	
<b>Benzen</b>	0,1
<b>PAH total<sup>a)</sup>, heraf:</b>	
<b>Benz(a)pyren</b>	0,3 <sup>T</sup>
<b>Dibenz(a,h)antracen</b>	0,3 <sup>T</sup>
<b>Naphtalen</b>	0,5
<b>Phenoler</b>	0,1
<b>Cyanid total, heraf:</b>	
<b>Cyanid, syreflygtig</b>	5

Alle værdier er i mg/kg tørstof.

<sup>T</sup> Teknisk tilpasning som følge af udmelding fra miljøstyrelsen den 22. december 2005.

## Bilag 2 - Historiknøgle

### Historiknøglen

Punkt	Forureningskilder/historik	Parametre, der som minimum bør analyseres for (andre parametre kan være relevante)
1.1	Diffus forurening	Totalkulbrinter, benz(a)pyren, PAH, Cd, Cu, Pb, Zn b
1.2	Veje, rabatjord m.m.	Totalkulbrinter, benz(a)pyren, PAH, Cd, Cu, Pb, Zn b
1.3	Akkumulator/tørelementer	Pb, Cr, Ni, Cd
1.4	Asfalt/tjærevirksomhed	Phenoler, PAH <sup>2</sup> , totalkulbrinter inkl. BTEX <sup>3</sup>
1.5	Autoværksteder	Totalkulbrinter inkl. BTEX <sup>3</sup> , Cr, Pb, Cd, Zn og chlorerede opløsningsmidler <sup>4</sup> .
1.6	Destruktionsanstalter og lignende	Chlorerede opløsningsmidler <sup>4</sup>
1.7	Elværker	Pb, totalkulbrinter inkl. BTEX <sup>3</sup> , chlorerede opløsningsmidler <sup>4</sup> .
1.8	Farve/lakindustri	Chlorerede opløsningsmidler <sup>4</sup> , totalkulbrinter, BTEX <sup>3</sup> , Naphthalen, PAH <sup>2</sup> , Cr, Cu, Cd, Pb, Zn,
1.9	Galvaniserings og andre matalliseringsvirksomheder	Chlorerede opløsningsmidler <sup>4</sup> , Cr, Cu, Cd, Zn, Pb, Ni, cyanid (total samt syreflygtig)
1.10	Garverier	Chlorerede opløsningsmidler <sup>4</sup> , Cr, Cu, Cd, Ni, As, Pb, Zn
1.11	Gasværker	Phenoler, PAH <sup>2</sup> , totalkulbrinter inkl. BTEX <sup>3</sup> , cyanid (total og syreflygtig)
1.12	Glasuld/glasfiber	Pb, Cr, Cd, Kulbrinter, herunder styren
1.13	Industrielakering/overfladebehandling	Chlorerede opløsningsmidler <sup>4</sup> , vandblandbare opløsningsmidler, totalkulbrinter inkl. BTEX <sup>3</sup>
1.14	Kemisk råstofindustri	Chlorerede opløsningsmidler <sup>4</sup> , vandblandbare opløsningsmidler, metaller <sup>1</sup> , eventuelt totalkulbrinter og metaller
1.15	Korn- og foderstofindustri	Hg, metaller <sup>1</sup> , eventuelt pesticider og totalkulbrinter
1.16	Limfabrikker	Vandblandbare opløsningsmidler, eventuelt totalkulbrinter inkl. BTEX <sup>3</sup> og phenoler
1.17	Medicinalvarefabrikker	Chlorerede opløsningsmidler <sup>4</sup> , vandblandbare opløsningsmidler, totalkulbrinter inkl. BTEX <sup>3</sup>
1.18	Metalstøberier/jern- og stålværker	Chlorerede opløsningsmidler <sup>4</sup> , phenoler, totalkulbrinter inkl. BTEX <sup>3</sup> , Cd, Cu, Ni, Pb, Zn
1.19	Olie/ Benzinanlæg (fx servicestationer og raffinaderier)	Totalkulbrinter inkl. BTEX <sup>3</sup> , MTBE, eventuelt andre additiver (fx 1,2-dichlorethan, 1,2-dibromethan, Pb)
1.20	Olie/ fyringsanlæg	Totalkulbrinter inkl. BTEX <sup>3</sup>
1.21	Pesticidproduktion	Chlorerede opløsningsmidler <sup>4</sup> , vandblandbare opløsningsmidler, As, Hg, Cr, Cu, pesticider
1.22	Plastindustri	BTEX <sup>3</sup> , olieprodukter, styren, Pb, Cr, Cd, Cu, Ni, Zn, phtalater
1.23	Renserier	Chlorerede opløsningsmidler <sup>4</sup> , BTEX <sup>3</sup> ,

		vandblandbare opløsningsmidler, eventuelt totalkulbrinter
1.24	Skibsværfter/beddinger	Chlorerede opløsningsmidler <sup>4</sup> , vandblandbare opløsningsmidler, PAH <sup>2</sup> , totalkulbrinter, Cr, Cu, Cd, Pb, Ni, Zn, organotin
1.25	Skrothandlere	Totalkulbrinter, PAH <sup>2</sup> , Cr, Cu, Cd, Pb, Ni
1.26	Skydebaner	Pb, Cu, Zn, Ni, PAH <sup>2</sup>
1.27	Stejlepladser/tjærepladser	PAH <sup>2</sup>
1.28	Sæbe- og vaskemiddelproduktion og blanding	Chlorerede opløsningsmidler <sup>4</sup> , vandblandbare opløsningsmidler, detergenter
1.29	Tekstilvarefabrikker og imprægneringsvirksomheder	Phenoler inkl. pentachlorphenol, Cr, Cd, Ni, eventuelt chlorerede opløsningsmidler <sup>4</sup> , vandblandbare opløsningsmidler og totalkulbrinter.
1.30	Transformatorstationer	Chlorerede opløsningsmidler <sup>4</sup> , totalkulbrinter, BTEX <sup>3</sup>
1.31	Træimprægnering	As, Cr, Cu, Sn, PAH <sup>2</sup> , phenol, pentachlorphenol, eventuelt fluor
1.32	Trykkerier	Chlorerede opløsningsmidler <sup>4</sup> , totalkulbrinter, Cr, Ni, Cu, Hg, Pb
1.33	Vulkaniseringsanstalter	Totalkulbrinter, chlorerede opløsningsmidler <sup>4</sup> , vandblandbare opløsningsmidler

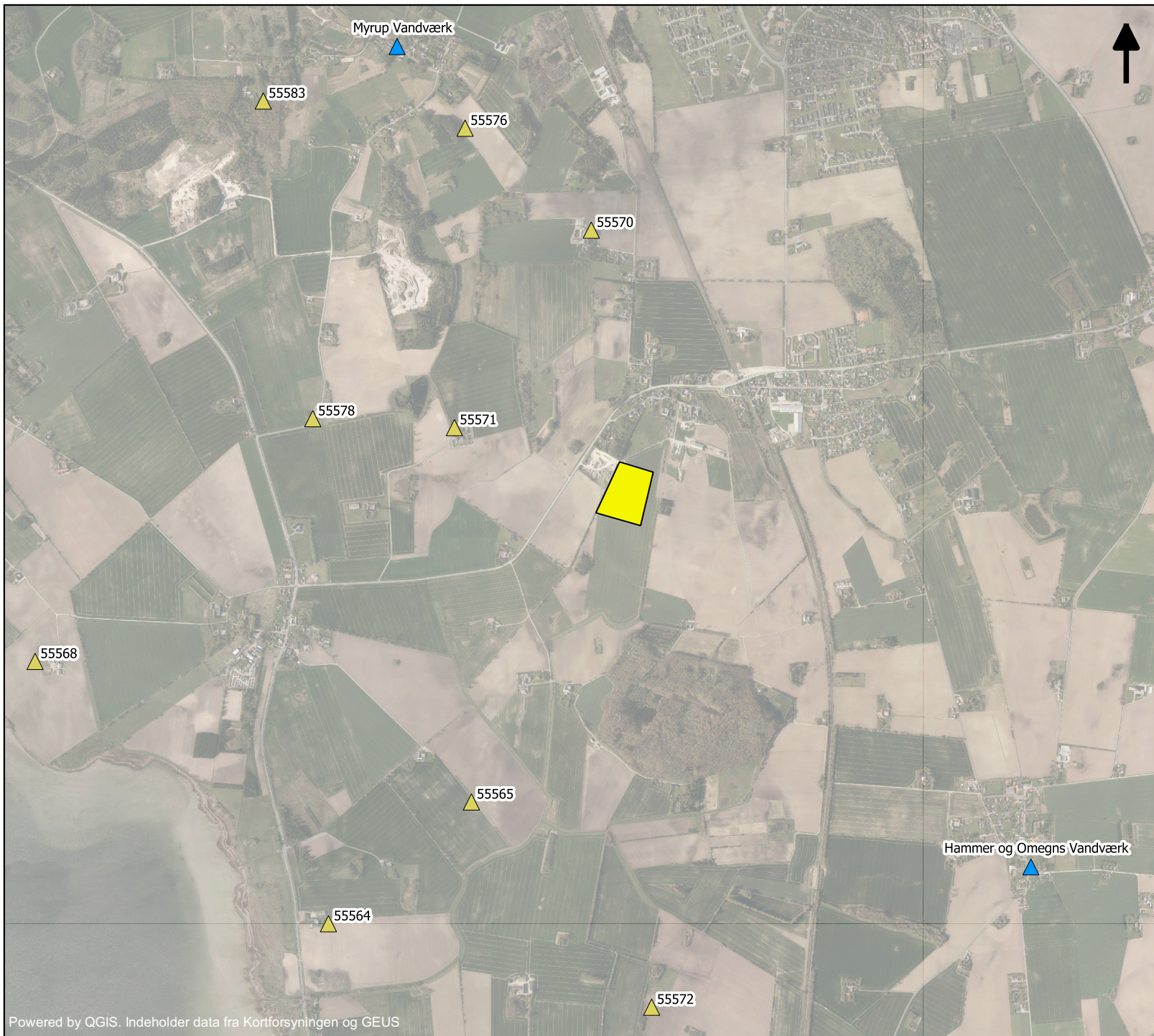
<sup>1</sup> Vurderes efter viden om de specifikke aktiviteter.

<sup>2</sup> PAH-analyser (analyser for **P**oly**A**romatiske **H**ydrocarboner) skal omfatte en kvantificering af indholdet af enkeltkomponenterne fluoranthen, benz(b+j+k)fluoranthen, benz(a)pyren, dibenz(a,h)anthracen og indeno(1,2,3-cd)pyren samt sum-PAH'er bestemt som summen af koncentrationerne af hver af de nævnte enkeltkomponenter.

<sup>3</sup> BTEX er en forkortelse for **B**enzen, **T**oluen, **E**tylbenzen og **X**ylener.




<sup>4</sup> Hvor der analyseres for indhold af chlorerede opløsningsmidler skal analyseparametrene vurderes branchespecifikt og i forhold til evt. viden om specifikke aktiviteter.





### Bilag 3 Oversigtskort

#### Signaturforklaring

-  Graveområde
-  Almen vandforsyning
-  Markvanding

Råstofindvinding i Myrup Graveområde  
Del af matr. nr. 8g, Lov By, Hammer  
Næstved Kommune

# Bilag 4 - Oplysningsskema

Sendes til	Udfyldes af kommunen	
	Modtaget dato	Journalnummer • KLE 09.08.15P19
	Løbenummer*	
	<b>Anmeldelse af jordflytning</b>	



\* Løbenummer består af et kommunenummer, et fortløbende nummer og årstal

## Anmelder

Virksomhedsnavn		CVR-nummer
Adresse		Telefonnummer
Postnummer	By	Fax
Kontaktperson		Telefonnummer • Kontaktperson
E-mail		Evt. oprindelig anmeldelsesdato

## Hvorfor flyttes jorden (ikke obligatorisk)

Projektbeskrivelse	Evt. kommunens journalnummer	
Projektperiode	Fra dato	Til dato

## Akut flytning

Hvis jorden flyttes akut	Begrundelse/dokumentation
--------------------------	---------------------------

## Jorden flyttes fra

Er jorden forurenet	<input type="checkbox"/> Nej <input type="checkbox"/> Ja		
<input type="checkbox"/> Helt eller delvis kortlagt ejendom	<input type="checkbox"/> Områdeklassificeret	<input type="checkbox"/> Analysefrit område	Andet
<input type="checkbox"/> Godkendt modtage anlæg	<input type="checkbox"/> Offentlig vej	<input type="checkbox"/> Andet	
Adresse/vejstrækning			Ejerlav
Ejer			Matrikelnummer
Tidligere aktiviteter der kan have forurenet jorden			

## Oplysninger om jorden

<input type="checkbox"/> Fyldjord	<input type="checkbox"/> Intakt jord	<input type="checkbox"/> Indhold af byggeaffald		
Klassifikation	<input type="checkbox"/> Kategori 1	Angiv hvilken		
	<input type="checkbox"/> Kategori 2	<input type="checkbox"/> Anden klassifikation		
Analyseresultater vedlagt	<input type="checkbox"/> Nej	Forventet jordmængde 1 m <sup>3</sup> ~ 1,8t	<input type="checkbox"/> m <sup>3</sup>	Antal
	<input type="checkbox"/> Ja		<input type="checkbox"/> Tons	
Kørselsperiode(r)	Fra dato	Til dato	Fra dato	Til dato
	Foreligger godkendt jordhåndteringsplan <input type="checkbox"/> Nej <input type="checkbox"/> Ja			
Jorden flyttes til godkendt modtageanlæg umiddelbart efter anmeldelse <input type="checkbox"/> Nej <input type="checkbox"/> Ja				

## Anmelders underskrift

Dato og underskrift
---------------------

JG 005 (11/2007-2)

## Transportør (hvis kendt på anmelde tidspunkt)

Virksomhedsnavn		CVR-nummer
Adresse		Telefonnummer
Postnummer	By	Fax
Kontaktperson		Telefonnummer • Kontaktperson
E-mail		

## Jordmodtager

<input type="checkbox"/> Jordens placering ønskes anvist af kommunen			
<input type="checkbox"/> Jordrensning	<input type="checkbox"/> Deponi	<input type="checkbox"/> Jordtip	<input type="checkbox"/> Kartering
<input type="checkbox"/> Midlertidig oplag	<input type="checkbox"/> Genanvendelse	<input type="checkbox"/> Tilladelse efter MBL § 19	<input type="checkbox"/> Andet
Andet			
Virksomhedsnavn		CVR-nummer	
Adresse		Telefonnummer	
Postnummer	By	Fax	
Kontaktperson		Telefonnummer • Kontaktperson	
E-mail			

## Bemærkninger

Bemærkninger, fx flere kørselsperioder
--

Anmeldelse og dokumentation af jordflytning sker i henhold til Lov om forurennet jord og Bek. om anmeldelse og dokumentation i forbindelse med flytning af jord. Se blanket JG 005L "Lovgrundlag for Anmeldelse af jordflytning".

## Udfyldes af kommunen

Kommunens anvisning	
Sagsbehandler	Direkte telefonnummer
Dato og underskrift	



## Bilag 5

Oprindelige terrænforhold  
for graveområde

### Signaturforklaring

-  Matrikel
-  Graveområde

Råstofindvinding i Myrup Graveområde  
Del af matr. nr. 8g, Lov By, Hammer  
Næstved Kommune