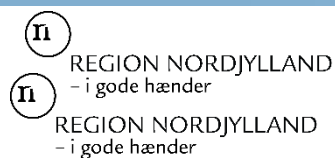


2023

# ÅRSRAPPORT

## Specialuddannelsen for sygeplejersker i intensiv sygepleje

Udarbejdet og godkendt af  
Specialuddannelsesrådet 7. februar 2024



## Indholdsfortegnelse

Forord.....	1
Introduktion til Årsrapport.....	1
Uddannelsesbehov og uddannelseskapacitet .....	2
Godkendte hoveduddannelsessteder pr. 1. januar 2023 .....	3
Teoristeder, teoridel og teoriprøver Formålet med teoridelen er: .....	4
Udveksling i udlandet.....	5
Afsluttende skriftlig opgave .....	5
Uddannelsesbeviser .....	7
Anerkendelsesudvalget.....	8
Efteruddannelse for intensivsygeplejersker .....	8
Specialuddannelsesrådets organisering og opsummering .....	9
Særlige indsatsområder for Specialuddannelsesrådet i 2023 .....	10
Afsluttende bemærkninger .....	11
Referencer.....	12
Bilag 1 Medlemsliste Specialuddannelsesrådet.....	13

## Forord

Specialuddannelsesrådet ved Specialuddannelsen for sygeplejersker i intensiv sygepleje udgiver Årsrapport 2023 for udviklingen og arbejdet i de fem regioner i Danmark.

2023 har været et relativt normalt år, da der ingen restriktioner har været på grund af Covid 19, og dermed normaliseredes forholdene for sygeplejerskerne under uddannelse. Konsekvenserne af to vinterperioder med Covid-19 og en sygeplejerske strejke har været, at en stor del af intensivafsnittene i alle regioner i også i 2023 har haft store udfordringer med opsigelser, fastholdelse og rekruttering af sygeplejersker til specialet.

Manglen på specialuddannede sygeplejersker har resulteret i forskellige initiativer på regionalt plan. Ligeledes har Specialuddannelsesrådet besvaret flere henvendelser fra Sundhedsstyrelsen vedrørende den aktuelle situation på det intensive område.

Efter 5 år med uddannelsesordningen anno 2019 (2), skal den nu revideres. Arbejdet er påbegyndt og forventes færdig og godkendt i 2024.

## Introduktion til Årsrapport

Specialuddannelsesrådet består af repræsentanter inden for det intensive område fra De Regionale Specialuddannelsesudvalg: Region Hovedstaden (**RH**), Region Midtjylland (**RM**), Region Sjælland (**RSJ**), Region Syddanmark (**RSD**) og Region Nordjylland (**RN**).

Årsrapporten beskriver og gør status over aktiviteter i Specialuddannelsesrådet i 2023 relateret til specialuddannelsen for sygeplejersker i intensiv sygepleje.

Årsrapporten sendes til:

- Sundhedsstyrelsen
- Medlemmer i Specialuddannelsesrådet
- Formænd for De Regionale Specialuddannelsesudvalg
- Sygehusdirektørerne

I de følgende sider synliggøres aktiviteter for 2023 samt udviklingen fra 2021-2023 på såvel nationalt som regionalt niveau.

## Uddannelsesbehov og uddannelseskapacitet

Specialuddannelsesrådet har med udgangen af 2023 foretaget en statusopgørelse over antal specialuddannede sygeplejersker, der er ansat i de intensive uddannelsesafsnit. Dette finder sted hvert år i henhold til Specialuddannelsesrådets forpligtigelse til at holde sig ajour med situationen i forhold til sygeplejerskernes specialuddannelse, dimensionering af uddannelseskapacitet m.v. Nedenstående tabel 1 viser antal ansatte i de intensive afsnit fordelt antal specialuddannede og sygeplejersker under uddannelse og specialuddannede intensivsygeplejersker:

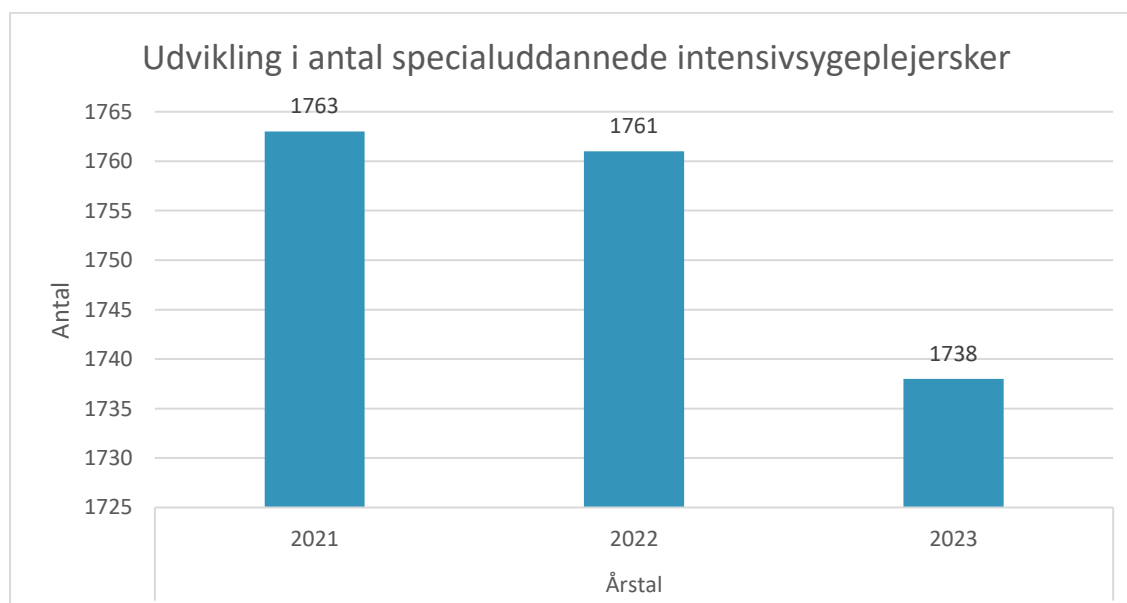
**Tabel 1**

Region	Antal Specialuddannede ansat	Antal sygeplejersker ansat	Andel Specialuddannede i %	Antal under specialuddannelse	Andel under specialuddannelse i %
Region Syddanmark	437	665	65,7%	75	11,3%
Region Midtjylland	349	538	64,9%	56	10,4%
Region Nordjylland	197	275	71,6%	28	10,2%
Region Hovedstaden	590	864	68,3%	93	10,8%
Region Sjælland	165	279	59,1%	37	13,3%
<b>Samlet</b>	<b>1738</b>	<b>2621</b>	<b>66,3%</b>	<b>289</b>	<b>11,0%</b>

Af ovenstående tabel ses, at 66,3% af sygeplejerskerne ansat på regionernes intensive afsnit er specialuddannede. Andelen af sygeplejersker, der er under specialuddannelsen er 11,0%. Samlet set er 76,3% af sygeplejerskerne, der er ansat på regionernes intensive afsnit, enten specialuddannede eller under specialuddannelse. Af ovenstående ses et fald i antal specialuddannede sygeplejersker på 1,3% sammenlignet med tabellen fra Årsrapporten 2022.

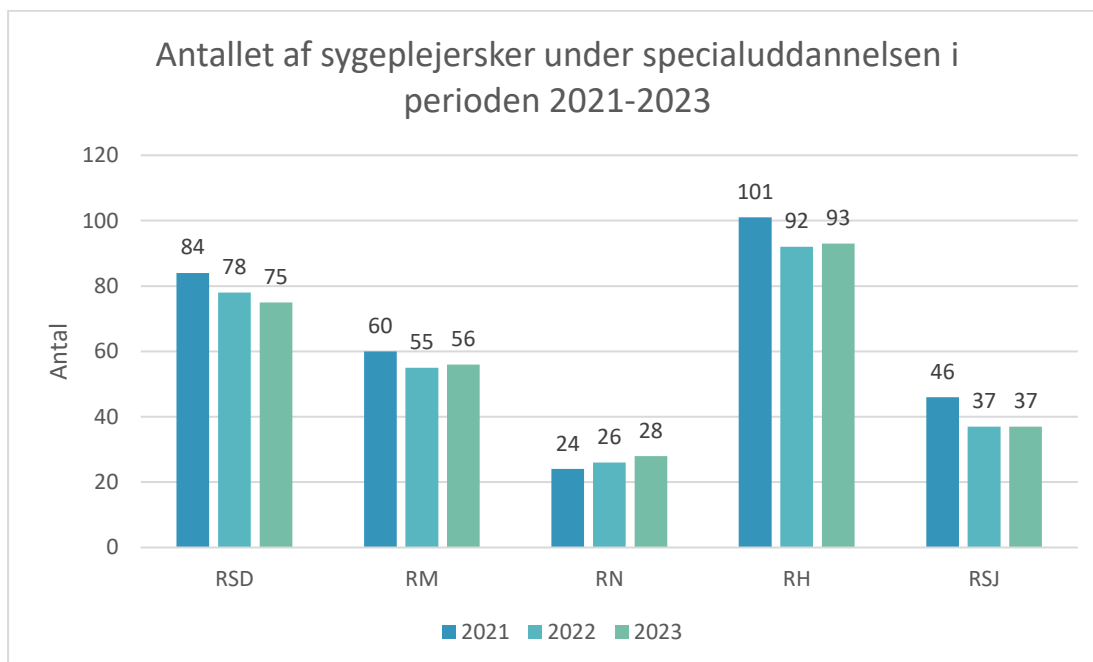
### Diagram 1

Nedenstående diagram viser antal intensivsygeplejersker ansat i intensive afdelinger i Danmark.



## Diagram 2

Nedenstående diagram viser antallet af sygeplejersker under specialuddannelsen i perioden 2021 til 2023 fordelt på regionerne.



## Godkendte hoveduddannelsessteder pr. 1. januar 2024

De Regionale Specialuddannelsesudvalg følger løbende udviklingen i de kliniske uddannelsesafsnit med henblik på at sikre, at kursisterne opfylder læringsmålene for uddannelsen.

For at opnå godkendelse som hoveduddannelsessted for specialuddannelse i intensiv sygepleje, skal følgende kriterier være opfyldt vedrørende (3):

- Patientkompleksitet
- Sygeplejekompetencer og -bemanning
- Uddannelsesforløb

Godkendelse af et hoveduddannelsessted finder sted hvert 3. år.

Tabel 2

Region	Godkendte hoveduddannelsesafsnit	Antal kliniske vejledere	Antal uddannelsesansvarlige
Region Syddanmark	11	67	7
Region Midtjylland	9	19	7
Region Nordjylland	2	14	5
Region Hovedstaden	13	53	10
Region Sjælland	5	23	4
Samlet	40	176	33**

\* Den kliniske vejleder har specialuddannelsen i intensiv sygepleje og derudover en videreuddannelse, der svarer til kravene i den nationale uddannelsesordning inden for pædagogik og sygepleje.

Antallet af kliniske vejledere afhænger af de enkelte regioners/uddannelsessteders organisering i klinisk praksis.

\*\* Den uddannelsesansvarlige sygeplejerske har specialuddannelsen i intensiv sygepleje og en videreuddannelse på master-/kandidatniveau, og er ansvarlig for specialuddannelsesforløbet af sygeplejersker i intensiv sygepleje i henhold til Sundhedsstyrelsens bekendtgørelse.

### Teoristeder, teoridel og teoriprøver

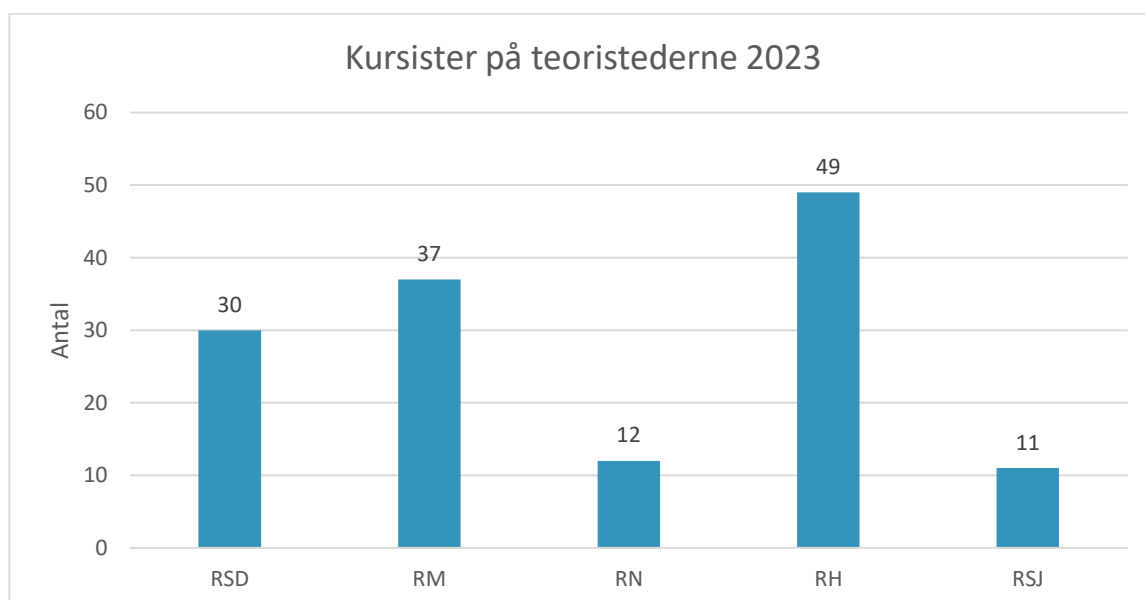
Formålet med teoridelen er:

- At kursisten erhverver indsigt i og overblik over de teoretiske forudsætninger, der danner grundlag for at kunne varetage den komplekse sygepleje til kritisk syge patienter i alle aldersgrupper på intensiv- og opvågningsafdelinger jf. pensumbeskrivelse 2023 (4).

Uddannelsens teoridel afvikles i hver region på nær Region Sjælland, der samarbejder og afvikler med Region Hovedstaden. Pensumkrav og litteraturhenvisninger opdateres årligt.

#### Diagram 3

Nedenstående diagram angiver antallet af kursister på teoristederne i 2023. I alt har 139 kursister deltaget på teoridelen i 2023.



## Teoretisk prøve

I henhold til bekendtgørelsen § 13 (1) afsluttes teorimodulerne med skriftlig teoretisk prøve inden udgangen af uddannelsens 1. del. Den teoretiske prøve består af to delprøver: En multiple-choice-test og en sygeplejecase, og udarbejdes af Pensum- og teoriprøveudvalget, som består af medlemmer fra de fem regioner. Der udstedes bevis for bestået teoriprøve.

Prøven bedømmes efter 7 trins-skalaen (5).

Alle kursister går til den samme landsdækkende teoriprøve.

Pensum- og teoriprøveudvalget er nedsat af Specialuddannelsesrådet og mødes en gang årligt til revision af pensum og udarbejdelse af teoriprøverne.

Pensum- og teoriprøveudvalget består af repræsentanter fra den kliniske praksis samt uddannelseskonsulenter fra de fire teoriuddannelsessteder i regionerne.

## Udveksling i udlandet

Specialuddannelsen giver mulighed for at ekstern klinisk uddannelse i andet intensivt- og eller opvågningsafsnit, kan foregå i udlandet.

Udvekslingen arrangeres af kursisten og ansættelsessted og den uddannelsesansvarlige.

Der har i 2023 ikke været kursister i udveksling til udlandet.

## Afsluttende skriftlig opgave

Ved specialuddannelsens afslutning, og under forudsætning af bestået teoriprøve og tilfredsstillende klinisk uddannelse, udarbejder sygeplejersken en skriftlig opgave, der omhandler en klinisk problemstilling direkte rettet mod patient eller patient og pårørende inden for intensiv sygepleje (6).

### Tabel 3

Nedenstående tabel viser antal censorer og opgavevejledere i regionerne 2023.

Region	Antal censorer	Antal opgavevejledere
Region Syddanmark	9	16
Region Midtjylland	6	6
Region Nordjylland	5	4
Region Hovedstaden	13	24
Region Sjælland	6	8
Samlet	39	58

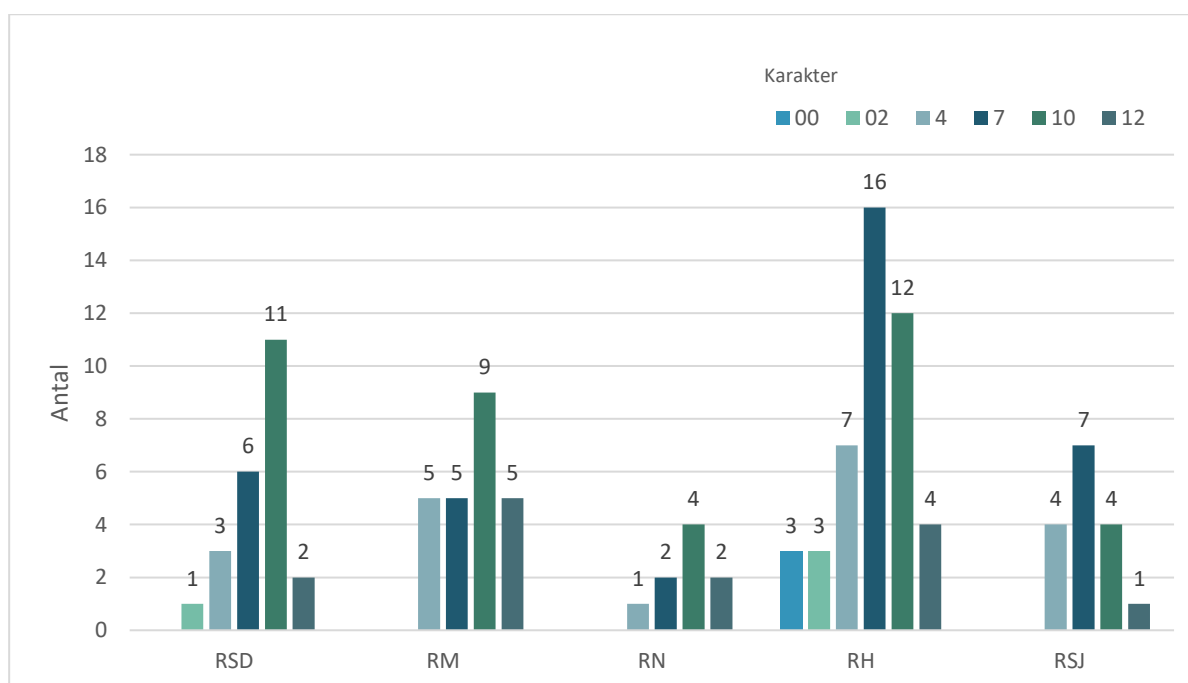
**Tabel 4**

Nedenstående tabel viser antal opgaver bedømt efter 7 trins-skalaen i 2023.

Region	Antal opgaver censureret i alt	Karakter 12	Karakter 10	Karakter 7	Karakter 4	Karakter 02	Karakter 00
Region Syddanmark	24	2	11	6	3	1	0
Region Midtjylland	25	5	9	5	5	0	0
Region Nordjylland	9	2	4	2	1	0	0
Region Hovedstaden	45	4	12	16	7	3	3
Region Sjælland	16	1	4	7	4	0	0
Samlet	119	14	40	36	20	4	3

**Diagram 4**

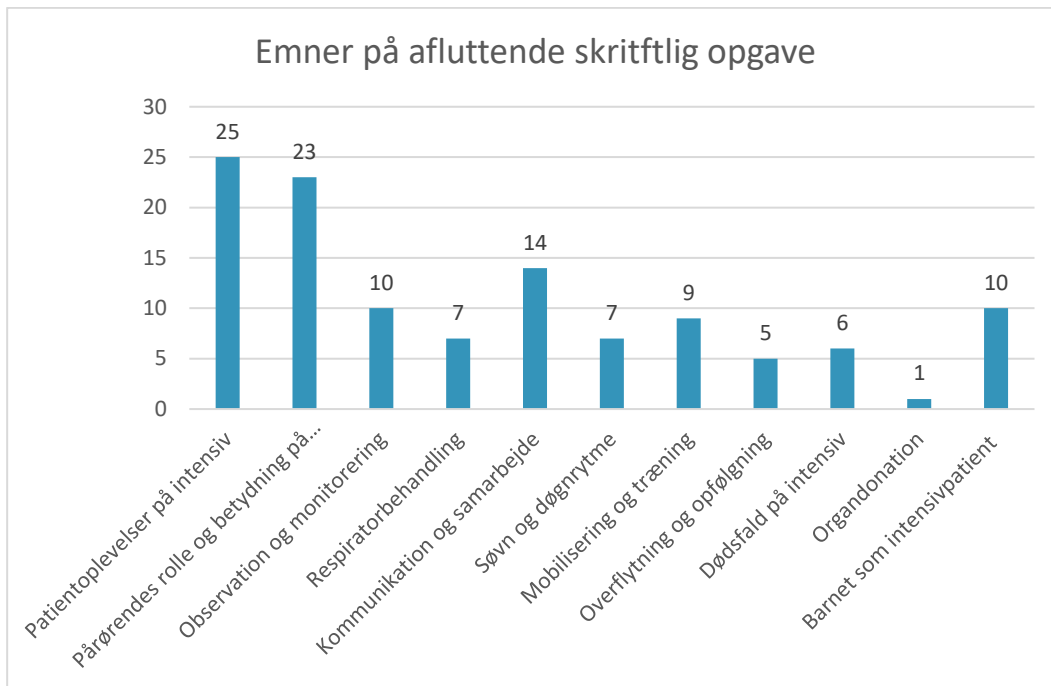
Nedenstående diagram viser karakterfordeling for skriftlige opgaver 2023.





## Diagram 5

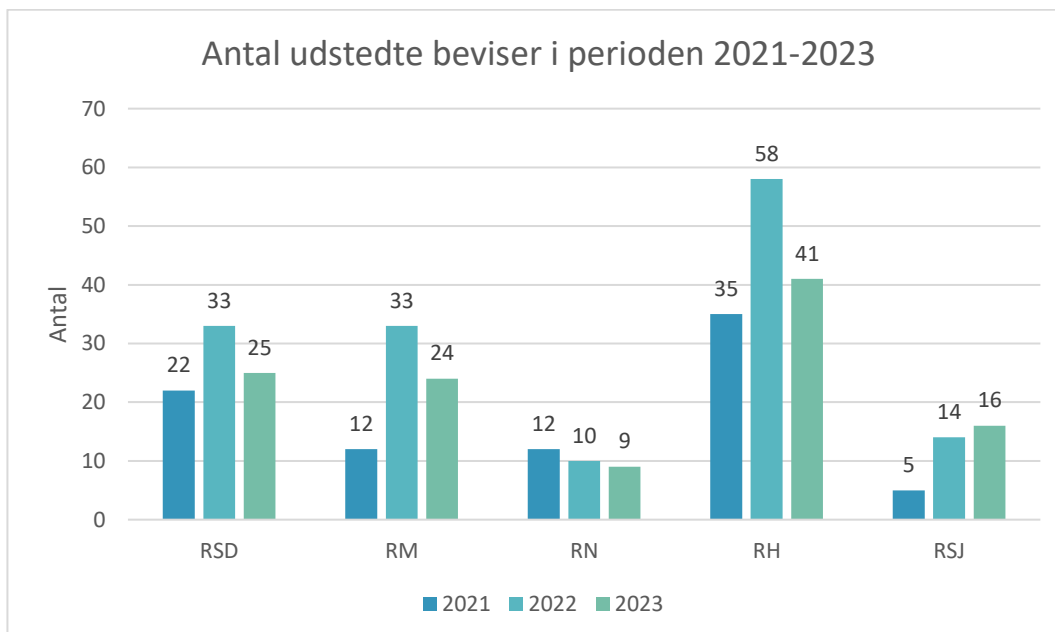
Emner på afsluttende skriftlig opgave i 2023.



## Uddannelsesbeviser

### Diagram 6

Antal udstedte beviser i perioden 2021 til 2023.



Ovenstående diagram angiver, at der i perioden 2021 til 2023 er udstedt 349 uddannelsesbeviser.

Sundhedsstyrelsen har besluttet, at alle sygeplejersker med specialuddannelsen i intensiv sygepleje, skal have deres specialuddannelse registreret i autorisationsregistret.

## Anerkendelsesudvalget

Anerkendelsesudvalget behandler sager om anerkendelse af udenlandske intensiv sygeplejerskers eventuelle godkendelse som specialuddannet sygeplejerske i intensiv sygepleje i Danmark.

**Tabel 5**

Tabellen viser antal ansøgere samt udstedte anerkendelser i perioden 2021 til 2023.

År	Region	Nationalitet	Anerkendt/afslag
2021	Region Sjælland	Sverige	Anerkendt
2021	Region Midtjylland	Norge	Anerkendt
2022	Norge*	Norge	Anerkendt
2022	Sverige*	Sverige	Afventer ansøger
2022	Region Syddanmark	Tyskland	Anerkendt
2022	Region Syddanmark	Tyskland	Afslag for nuværende
2022	Region Syddanmark	Tyskland	Anerkendt (2023)
2023	Region Hovedstaden	Norge	I proces
2023	Region Syddanmark	Tyskland	I proces
2023	Region Syddanmark	Tyskland	I proces

\* Ansættelsesforhold uden for Danmark

I ovenstående tabel ses antal ansøgere med en udenlandsk specialuddannelse, som har ansøgt om anerkendelse til funktion som specialuddannet intensiv sygeplejerske samt afgørelsen.

## Efteruddannelse for intensivsygeplejersker

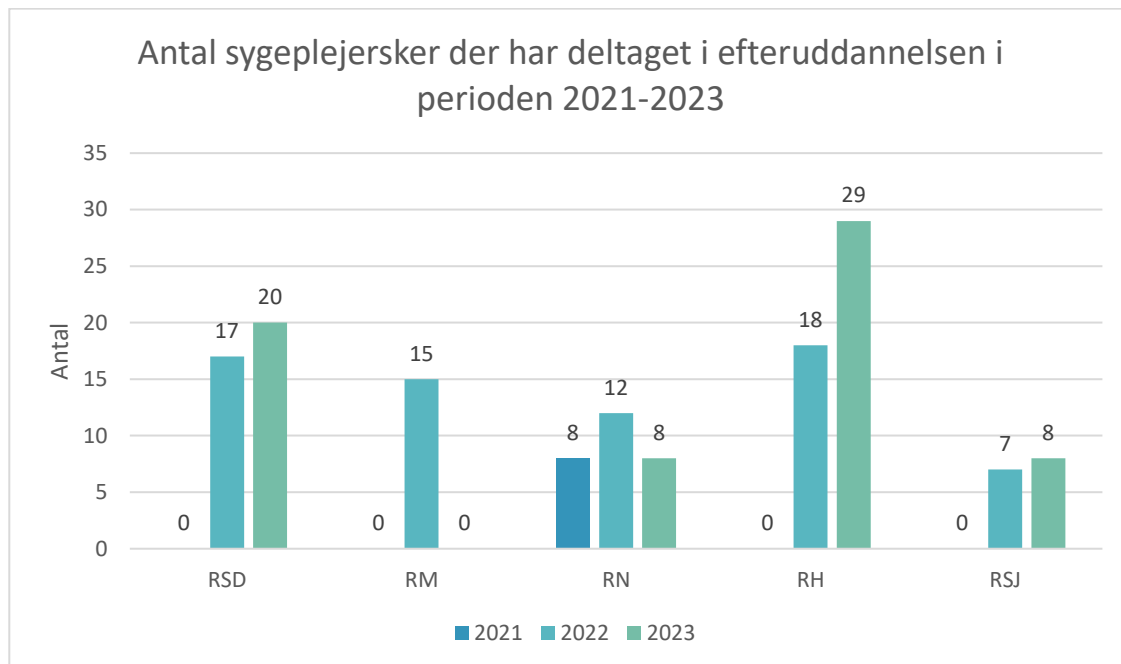
Efteruddannelsen er udviklet ud fra erkendelsen af, at den faglige udvikling inden for det intensive speciale er i en fortsat hastig udvikling.

Derfor er efteruddannelsen en kombination af ajourførende undervisning i udvalgte dele af specialet og deltageres eget arbejde med at indhente og forholde sig til ny viden. Deltagerne bliver i stand til at ud- drage, analysere og kritisk vurdere egen praksis med henblik på personlig og faglig udvikling i forhold til arbejdet som intensivsygeplejerske. Herudover danner efteruddannelsen grundlag for netværksdannelse og erfaringsudveksling.

Efteruddannelsen er regionalt forankret og kan søges af sygeplejersker, der er ansat i et intensivt afsnit og har specialuddannelsen for sygeplejersker i intensiv sygepleje.

### Diagram 7

Nedenstående diagram viser antal intensivsygeplejersker der har deltaget i efteruddannelse i perioden 2021 til 2023.



### Specialuddannelsesrådets organisering og opsummering

Bekendtgørelse nr. 396 er som anført godkendt i Sundhedsstyrelsen 7. april 2017 (1)  
Specialuddannelsesrådet er sammensat ifølge bekendtgørelsens § 22, stk. 1. Se medlemsliste over Specialuddannelsesrådet (bilag 1).

Specialuddannelsesrådet er nu veletableret på femte år af den nye struktur, der er i 2023 afholdt fire møder. Rådet er underlagt opgaver jævnfør gældende bekendtgørelse (1).

Følgende udvalg er nedsat under Specialuddannelsesrådet:

- Pensum- og teoriprøveudvalget
- Censorformandsudvalget
- Anerkendelsesudvalget
- Klinisk Udvalg

### Pensum- og teoriprøveudvalget

På seminaret i 2023 kvalitetssikrede vi alle de nyankomne spørgsmål, ca. 100. Disse er nu lagt i eksamensbanken og vi har arbejdet med en gennemgribende oprydning i eksamensbanken. Vi har arbejdet med pensumbeskrivelserne inkl. nyt layout. Nye cases blev gennemarbejdet, så de er klar til fremtidige prøver.

### **Censorformandsudvalget**

Udvalget har afholdt to møder.

Der er afholdt national temadag for censorer og vejledere, hvor fokus var på bedømmelse af afsluttende opgaver.

På baggrund af input på temadagen har udvalget opdateret skema til anvendelse ved voteringssamtaler.

Det nationale censorkorps bestod i 2023 af 36 censorer. Der har været to klagesager, hvor de oprindelige karakterer er blevet fastholdt.

### **Anerkendelsesudvalget**

Udvalget har til formål at vurdere ansøgninger fra sygeplejersker med en intensiv uddannelse fra et andet land end Danmark med henblik på at opnå anerkendelse til funktion som specialuddannet intensivsygeplejerske i Danmark. Udvalget er nationalt funderet med tre medlemmer repræsenteret fra tre forskellige regioner.

### **Nationalt Klinisk Udvalg**

Udvalget består af 2 uddannelsesansvarlige intensivsygeplejersker fra hver region. Udvalget arbejder med implementering, udvikling, inspiration og vidensdeling på tværs af de 5 regioner omkring den kliniske del af specialuddannelsen i intensiv sygepleje, med udgangspunkt i den nationale uddannelsesordning.

Nationalt Klinisk Udvalg har afholdt 2 møder i 2023.

I forhold til den pågående revision af specialuddannelsen har vi udarbejdet 2 mindre spørgeskemaundersøgelser for at blive klogere på, hvordan vejledere og uddannelsesansvarlige arbejder med specialuddannelsen i de 5 regioner. Data herfra har understøttet revisionsgruppens arbejde.

For første gang er der også udsendt evalueringsskemaer ud til alle kursister, som afsluttede deres uddannelse i 2023.

Endvidere har gruppen planlagt en national temadag for mentorer og uddannelsesansvarlige d. 28. maj 2024. Her skal vi arbejde med motivationsformer og hvad der kendetegner de nye generationer og de ældre, og hvordan dette påvirker dem og deres behov på arbejdspladsen og i deres uddannelser.

## **Særlige indsatsområder for Specialuddannelsesrådet i 2024**

I 2024 vil der være behov for at arbejde med:

- Revision af national uddannelsesordning
- Revision af bilag til uddannelsesordning
- Rekruttering og fastholdelse i uddannelse
- Årsrapport 2024
- National temadag for kliniske vejledere

## **Afsluttende bemærkninger**

Specialuddannelsesrådet håber Årsrapporten giver et samlet overblik over og synlighed af, hvad Specialuddannelsesrådet og De Regionale Specialuddannelsesudvalg arbejder med vedrørende den intensive specialuddannelse.

At arbejde med den intensive specialuddannelse er en dynamisk proces. Årsrapportens data kan bruges i forskellige sammenhænge af Sundhedsstyrelsen og De Regionale Specialuddannelsesudvalg.

Tak til medlemmerne i Specialuddannelsesrådet for input til Årsrapporten og for deres store professionelle arbejde og engagement i løbet af 2023.

## Referencer

1. Bekendtgørelse nr. 396 af 7. april 2017 om specialuddannelsen for sygeplejersker i intensiv sygepleje, Sundhedsstyrelsen.
2. National uddannelsesordning 2019, godkendt 15. januar 2019.
3. Gældende kriterier for godkendelse af hoveduddannelsessted.
4. Pensumbeskrivelse, godkendt august 2023.
5. Bekendtgørelse nr. 262 af 20. marts 2007 om karakterskala og anden bedømmelse, Undervisningsministeriet.
6. Gældende opgavekriterier og redaktionelle krav for afsluttende opgave.

*Rapporten kan rekvireres hos:*

Formand Susanne Kloster  
[Susanne.Boegeholt.Kloster@rsyd.dk](mailto:Susanne.Boegeholt.Kloster@rsyd.dk)

**Bilag 1 Medlemsliste Specialuddannelsesrådet**

Region Nord	
Karina Løvendal Dybbro <a href="mailto:k.dybbro@rn.dk">k.dybbro@rn.dk</a>	Uddannelsesleder
Maria Aagaard Nielsen <a href="mailto:maaani@rn.dk">maaani@rn.dk</a>	Uddannelsesansvarlig sygeplejerske
Region Midt	
Conny Overgaard Elmstrøm <a href="mailto:conny.elmstroem@rm.dk">conny.elmstroem@rm.dk</a>	Chefsygeplejerske
Caroline Knudsen <a href="mailto:Caroline.knudsen@rm.dk">Caroline.knudsen@rm.dk</a>	Uddannelsesansvarlig sygeplejerske
Region Syd	
Susanne Bøgeholt Kloster <a href="mailto:susanne.boegeholt.kloster@rsyd.dk">susanne.boegeholt.kloster@rsyd.dk</a>	Chefsygeplejerske (Formand)
Inge Schultz Jørgensen <a href="mailto:Inge.schultz.joergensen@rs">Inge.schultz.joergensen@rs</a>	Uddannelsesansvarlig sygeplejerske
Region Sjælland	
Jette Jensen <a href="mailto:jjine@regionsjaelland.dk">jjine@regionsjaelland.dk</a>	Chefsygeplejerske
Anne Skaftø <a href="mailto:aask@regionsjaelland.dk">aask@regionsjaelland.dk</a>	Uddannelsesansvarlig sygeplejerske
Region Hovedstaden	
Catherine Munck <a href="mailto:catherine.michele.georgette.munck@regionh.dk">catherine.michele.georgette.munck@regionh.dk</a>	Chefsygeplejerske
Cecilie Fuglsbjerg <a href="mailto:cecilie.fuglsbjerg@regionh.dk">cecilie.fuglsbjerg@regionh.dk</a>	Klinisk sygeplejespecialist
Repræsentant for uddannelsesinstitutionerne (teoriansvarlige)	
Lise Wolder <a href="mailto:lise.merete.wolder.hedegaard@regionh.dk">lise.merete.wolder.hedegaard@regionh.dk</a>	Uddannelseskonsulent
Repræsentant for censorformandsskabet (Den til enhver tid siddende formand for det landsdækkende Censorformandsskab)	
Eva Berenth Paaske <a href="mailto:Eva.Paaske@rsyd.dk">Eva.Paaske@rsyd.dk</a>	Koordinerende censorformand
Repræsentant for klinisk udvalg	
Pernille Madsen <a href="mailto:Pernille.Madsen@regionh.dk">Pernille.Madsen@regionh.dk</a>	Uddannelsesansvarlig sygeplejerske (Næstformand)
DASAIM	
Anne Bruce <a href="mailto:anbu@regionsjaelland.dk">anbu@regionsjaelland.dk</a>	Overlæge
Lynge Kirkegaard <a href="mailto:lynge.kirkegaard@rsyd.dk">lynge.kirkegaard@rsyd.dk</a>	Cheflæge
FSAIO	
Anja Geisler / Anja Ziemer <a href="mailto:agei@regionsjaelland.dk">agei@regionsjaelland.dk</a> / <a href="mailto:anja.ziemer@fsaio.dk">anja.ziemer@fsaio.dk</a>	Bestyrelsesmedlem i FSAIO