

34 Varelevering med robottransport

Senest opdateret	Næste opdatering	Vigtigste ændringer	Status
21.12.2022			Grøn

Status: **GRØN** – opdateret 21.12.2022

Det nye logistikkoncept på Sjællands Universitetshospital tager udgangspunktet i, at rette varer er til stede til rette tid, på rette sted, eller så nær ved, at det kliniske personale skal bruge mindst mulig tid på at håndtere og gå efter varer – det såkaldte just in time princip. Der er mulighed for at læse mere om "Driftsprincip 7 – 'Just in time' levering af varer og udstyr" [her](#)

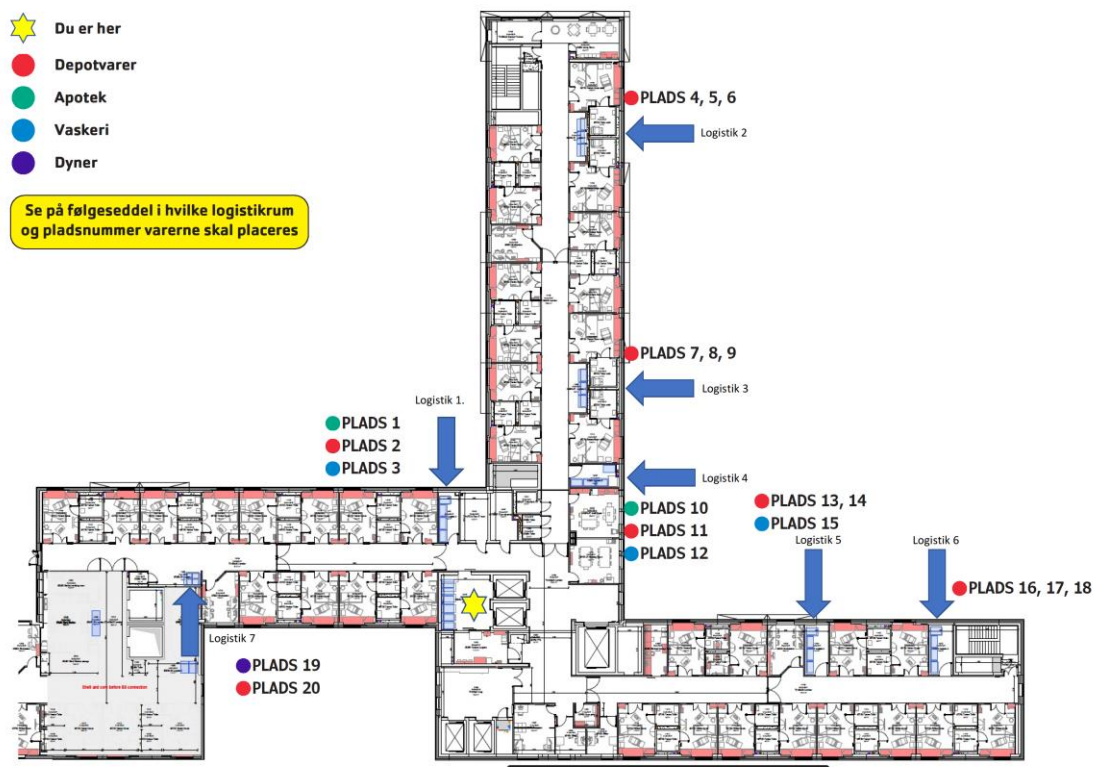
Varerne leveres efter et forbrugsprincip baseret på prognoser & forbrugsdata fra de forskellige afsnit. Store dele af afsnittenes varer vil i fremtiden blive leveret i de nye **mobile skabe**. Et mobilt skab er et skab, der samtidigt fungerer som transportvogn – se billede nedenfor. Varerne i skabet er pakket ud på forhånd og placeret i skabet inden det transporteres til afsnittet, hvor skabet placeres på en plads i enten et logistikrum eller en logistikniche. Skabet byttes ud med et nyt, fyldt skab i en kadence, der passer med afsnittets forbrug. Indholdet af de mobile skabe er defineret af hvert afsnit i samarbejde med IPL. På enkelte etager deles nogle mobile skabe – efter aftale med afsnittene – mellem forskellige afsnit, fordi det giver bedst klinisk mening. Langt de fleste mobile skabe er standardpakket, men der vil dog også være afsnitsspecifikke skabe.

Det er ambitionen, at de mobile skabe skal standardiseres mest muligt i årene frem mod den fulde indflytning i 2026. Det vil sige, at personalet skal kunne finde de samme ting i mobile skabe, uanset hvilken etage, de arbejder på. Dette forventes at kunne lade sig gøre for nogle af skabene, mens andre stadig skal indeholde specialespecifikt indhold. Standardisering kræver et tæt samarbejde mellem de kliniske afsnit og indkøbsafdelingen, og vil derfor ske løbende i de kommende år.



Der er tre forskellige kategorier af mobile skabe. Skabe med rød markering (som på billedet) indeholder forbrugsvarer og sterile engangsartikler fra Region Sjælland (RS) lageret. Skabe med blå markering på top og bund indeholder i fremtiden varer fra vaskeriet (dette implementeres dog ikke

fra 2022, hvor vaskerivarer stadig kommer i almindelige bure). Skabe med grøn markering indeholder væsker fra apoteket. De mobile skabes placeres på de steder, som aftales mellem Driftsafdelingen og de enkelte afsnit. Til hver etage udarbejdes der en oversigt over, hvor skabene står – se eksempel her. OBS: Der vil være forskel på placering fra etage til etage.



Leverancer af mobilskabe fra apoteket og RS lageret vil foregå i den nye automatiseret varemottagelse, der transporterer enhederne ned i kælderen til robotterne. Når robotten ankommer med en vogn, vil den køre hen på en af de fire pladser til vogne i det rene logistikrum og sætte vognen af. Er der en tom vogn på en af de andre pladser, vil robotten tage denne med retur. Serviceassistenterne får til opgave, at fordele varerne til rette sted på afsnittet – enten ved at omlaste til fx gennemstikskabe mm., eller ved at udskifte det mobile skab på rette placering. Serviceassistenten modtager en notifikation på en smartphone, når en vogn er på vej. Der er mulighed for at læse mere om modtagelse af varer under punkt 36 *Modtagelse, håndtering og opbevaring af varer*.

Robotterne styres centralt fra logistik kontrolrummet. Udgangspunktet er at personale i ambulatoriet eller i sengeafsnittet ikke interagerer med robotten. Robotten overholder alle myndighedskrav og vil altid stoppe op, hvis der kommer noget i vejen for den. Robotterne kører kun inde i det rene logistikrum og kommer derfor aldrig i kontakt med patienter. Går en robot i stå eller der på anden måde opstår en fejl med robotten, vil der automatisk blive sendt en fejlmeddelelse til logistik kontrolrummet, hvorefter en tekniker vil blive sendt ud til at udbedre fejlen.