

REGION SJÆLLAND

PSYKIATRIEN

*- vi er til for dig*



## DINE RETTIGHEDER SOM PATIENT I PSYKIATRIEN

Afsnit for rehabilitering – De fire  
Hjørner

Psykiatriens hjemmeside:

[www.psykiatrienregsj.dk/p4](http://www.psykiatrienregsj.dk/p4)



## VI ER TIL FOR DIG

I Psykiatrien Region Sjælland er patienterne i fokus. Vi lægger stor vægt på at informere og vejlede dig i et klart og forståeligt sprog. Hvis du har spørgsmål er du altid velkommen til at henvende dig til personalet.

### *Afsnit for rehabilitering - De fire hjørner*

Ophold på Afsnit for rehabilitering - De fire hjørner er frivilligt, og du skal give informeret samtykke til opholdet.



# INFORMATION OM DIN BEHANDLING



## **Besøg på afdelingen**

Når henvisningen om et forløb er godkendt, planlægges der et besøg på afdelingen, hvor du og evt. pårørende, støttekontaktperson og/eller andre, vises rundt og hører om stedets rammer og husorden. Ved besøget snakker vi også om forventninger – både dem du har til et forløb her, og de forventninger vi har til dig. På besøget kan du give udtryk for dine egne mål og ønsker, og vi kan snakke sammen om opholdets formål og muligheder. Det er vigtigt, at du får den viden, der er nødvendig for at kunne tage stilling til, om du vil give et informeret samtykke til at indgå i tilbuddet.

## **Opstart**

Når du er visiteret og har givet informeret samtykke, planlægges der dato for, hvornår du starter dit forløb. Du får tilknyttet et kontaktpersonsteam under forløbet, hvor der både er en pædagogisk, en sygeplejefaglig og en socialfaglig kontaktperson. Hvis du har et rusmiddelforbrug, får du også tilknyttet en rusmiddelbehandler. Kontaktpersonsteamet skal sikre, at der er sammenhæng i dit behandlings- og rehabiliteringsforløb, og at du og dine pårørende får den information, som I ønsker og har behov for.

Rammen for behandlingen tager afsæt i en recoveryorienteret og socialpædagogisk tilgang, hvor der samarbejdes ud fra dine behov og ønsker, og i forhold til din motivation. Vi gør brug af både socialpædagogiske metoder og psykiatriske sygeplejeinterventioner.

Hvis du har en afhængighed og et kaotisk rusmiddelforbrug, er rusmiddelbehandling en del af behandlingen under forløbet.

## **Behandling**

I samarbejde med dig laves der i starten af forløbet en sanseprofil. Det er en standardiseret og valideret test, der handler om, hvordan du bearbejder indtryk. Testen giver dig og dit team viden om, hvilke øvelser og indtryk, der kan hæmme eller vække arousal niveauet. Vi bruger sanseprofilen til at tilrettelægge og tilpasse mål og indsatser.

Derudover skal du sammen med personalet udarbejde en socialfaglig og en klinisk psykiatrisk anamnese, samt en rusmiddelanamnese, hvis det er aktuelt. Sanseprofilen og anamneserne er et led i at lægge en god plan for din behandling.

### **KIP møder – koordinerende indsatsplan**

Vi holder løbende koordinerende indsatsplans møder. Det er et samarbejdsforum, hvor du selv og de professionelle, der er tilknyttet dit forløb, bliver enige om mål for forløbet. Du kan også vælge at have relevante personer med fra dit netværk. Er du ikke i stand til eller ønsker ikke at deltage på disse møder, vil vi fortælle dig, hvilke informationer vi udveksler og hvilke planer der er lavet for den kommende periode.

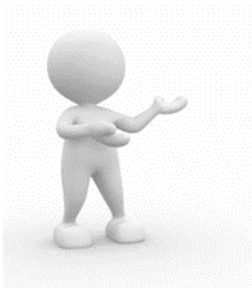
Du er en vigtig medspiller ved koordinationsmøderne. Dine egne erfaringer og ønsker for fremtiden er vigtige for den koordinerende indsatsplan.

### **Afslutning**

Når dit forløb er ved at være slut, vil der være et afsluttende teammøde, hvor der sammen med dig gøres status på de planer og mål, der har været arbejdet med, og på den behandling, der har været igangsat.

Som afslutning på det samlede forløb, får du en udskrivningssamtale med lægen, og der bliver lavet en aftale om udskrivning. Du har mulighed for at få et opfølgende besøg af en eller flere fra dit team.

# JURIDISKE RETTIGHEDER



## **Ret til selv at bestemme**

Som patient har du ret til at få informationer om dit helbred, diagnose og behandlingsmuligheder. Du får også at vide, hvilke muligheder der er for forebyggelse og støtte, og hvilke konsekvenser det kan have, hvis du ikke ønsker behandling.

Vi må ikke sætte undersøgelser eller behandling i gang, uden du er indforstået med det. Hvis der er et særligt akut eller livstruende behov for behandling, og du ikke selv kan eller vil, give din tilladelse, kan lægen dog sætte en behandling i gang uden dit samtykke. Dette i henhold til bestemmelserne i lov om anvendelse af tvang i psykiatrien.

## **Tavshedspligt:**

Alle ansatte i Psykiatrien har tavshedspligt om din sygdom og personlige forhold. Tavshedspligten gælder også overfor dine pårørende. Du bestemmer selv, hvem der må modtage oplysninger om dine helbredsforhold.

Hvis du bliver overflyttet til behandling på en anden afdeling eller sygehus, vil vi videregive nødvendige oplysninger.

Hvis det er nødvendigt af hensyn til dit behandlings- og rehabiliteringsforløb på Afsnit for rehabilitering - De fire hjørner, indhenter vi relevante oplysninger om dig – eventuelt fra den regionale psykiatri, din læge, sygehusafdelinger eller andre myndigheder.

Når dit forløb slutter, vil din egen læge vil blive informeret i form af et udskrivningsbrev. Hvis du ikke ønsker dette, skal du blot oplyse personalet om dit ønske.

## ***Bistandsværge eller Patientrådgiver***

Nogle patienter har fået tildelt en bistandsværge eller patientrådgiver af retten eller Statsforvaltningen. Hvis du ønsker det, vil din bistandsværge eller patientrådgiver komme på regelmæssige besøg for at støtte dig.

Bistandsværgen eller patientrådgiveren vil altid blive orienteret, hvis du udsættes for tvang. Hvis du ønsker det, vil bistandsværgen og patientrådgiveren kunne hjælpe dig med at klage. Ikke kun i forhold til tvang (psykiatriloven), men også i andre henseender.

## ***Hvis du har brug for en tolk***

Personalet vil sørge for, at der bliver stillet en tolk til rådighed, hvis de vurderer, at der er brug for tolkning på fremmedsprog i forbindelse med behandlingen og rehabiliteringen under dit ophold.

## ***Aktindsigt***

Du har ret til at se oplysninger i din journal. Ønsker du at få en kopi af din journal, vil du almindeligvis få det hos personalet

Læs mere om tolkebistand [her](#)

## ***MinSP***

Via sundhed.dk har du mulighed for at se de sundhedsdata, som det offentlige har registreret om dig. Du kan blandt andet se, hvornår du sidst var på sygehuset, oplysninger om dine behandlinger, medicin og meget andet. Du skal have MitID for at have adgang til din journal. Du kan ikke ændre eller rette i din journal.

Find flere oplysninger på: <https://www.sundhed.dk/>

## ***Særligt om tvang***

Ønsker du som patient at klage over tvangsindgreb, kan dette ske til: Det Psykiatriske Patientklagenævn.

Læs mere på [Nævnenes hus/Det Psykiatriske Patientklagenævn her](#).

## **Hjælp os med at blive bedre**

Hver dag er mange mennesker i kontakt med Psykiatrien. Selv om vi gør os umage, kan der nogle gange ske utilsigtede hændelser. En patient kan for eksempel blive skadet eller udsat for en unødigt risiko. Som patient eller pårørende kan du rapportere en utilsigtet hændelse, hvis du ønsker at gøre opmærksom på, at du eller dine pårørende har været udsat for en skade eller unødigt risiko.

For at kunne forbedre patientforløbene og sikre, at andre patienter ikke udsættes for samme risiko i forbindelse med behandling i Psykiatrien, er det vigtigt at kende de utilsigtede hændelser.

Rapporteringen kan ske via: [www.dpsd.dk](http://www.dpsd.dk)

Spørg eventuelt personalet for mere information. Vi anbefaler i det hele taget, at du kontakter personalet, hvis du oplever, at noget er gået galt i forbindelse med dit ophold.

## **Erstatning**

Alle patienter er omfattet af en offentlig erstatningsordning. Ordningen dækker, hvis du kommer til skade i forbindelse med behandling på et offentligt hospital, et privat hospital, hos egen læge, hos speciallæge eller hos andre privatpraktiserende autoriserede sundhedspersoner. Ordningen dækker også lægemiddelskader.

Det er Patienterstatningens opgave at sikre, at du som patient får den erstatning, som du er berettiget til efter loven.

Du skal anmelde din skade til Patienterstatningen.

På [www.patienterstatningen.dk](http://www.patienterstatningen.dk) kan du læse mere om erstatning ved skade påført under behandling, ligesom du her kan finde det anmeldelsesskema, som du skal benytte.

Hvis afdelingen er skyld i, at du mister eller får ødelagt personlige ejendele, kan du i visse tilfælde være berettiget til erstatning. Du kan altid spørge personalet. Region Sjællands Patientvejledning kan også hjælpe, hvis du har brug for råd og vejledning i forbindelse med en skade.

## Hvis du vil klage

Hvis du i forbindelse med opholdet på De fire hjørner har haft en oplevelse du vil klage over, kan du altid kontakte afdelingens ledelse, som straks vil invitere til dialogmøde. Her kan dine pårørende også deltage.

Du kan også kontakte Region Sjællands Patientvejledning og få vejledning og rådgivning om dine muligheder for at klage.

Ønsker du at klage over den sundhedsfaglige behandling eller tilsidesættelse af dine rettigheder som patient, kan klagen desuden stiles til Styrelsen for Patientklager, der er en uvildig myndighed.

Klager over en bestemt sundhedsperson kan stiles til Styrelsen for Patientklager eller direkte til Sundhedsvæsenets Disciplinærnævn.

På [www.stpk.dk](http://www.stpk.dk) kan du læse mere om dine muligheder for at klage.

Styrelsen for Patientklager har digitale klageskemaer. Klageskemaerne kan du finde på [www.borger.dk](http://www.borger.dk) under "Sundhed og sygdom" ➔ "Klager over sundhedsvæsenet"

Du kan også klage via dette [Link](#) for at klage over brud på patientrettighed. Eller på dette [Link](#) for klager over sundhedsfaglig behandling.

Det er et lovkrav, at klager til Styrelsen for Patientklager skal indgives digitalt. Klager sendt med post eller mail vil som udgangspunkt blive afvist. Der er dog visse undtagelser til kravet, fx borgere der er fritaget for digital post eller som ikke er i stand til at benytte det digitale klageskema på grund af alder, sygdom eller sprogvanskeligheder.

I forbindelse med klagesager vil du blive tilbudt en dialog med relevante sundhedspersoner inden for fire uger efter Styrelsen for Patientklager har vurderet din sag. Det er naturligvis frivilligt om du vil tage imod tilbuddet om dialog.



## ***Kontakt Patientvejledningen***

Region Sjælland har en Patientvejledning, der kan hjælpe dig, hvis du har spørgsmål til valg af behandlingssted, ventetider, informationer eller klageveje.

Samtidig kan de give dig oplysning og vejledning om dine rettigheder og muligheder i sundhedsvæsenet.

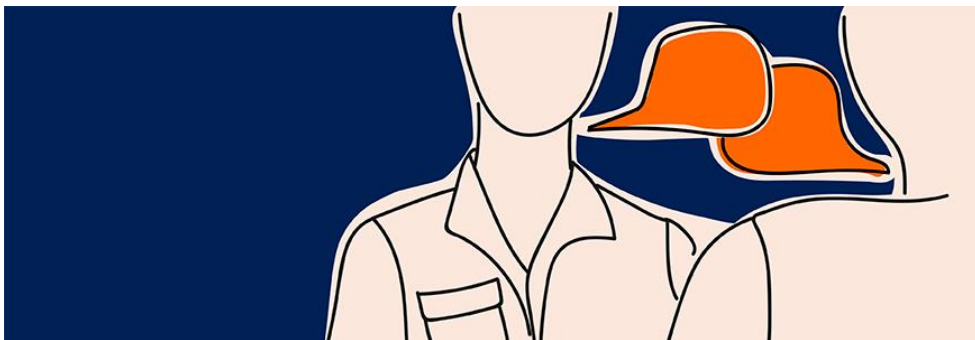
Patientvejlederne har tavshedspligt og de går ikke videre med din henvendelse, medmindre I på forhånd har aftalt det med hinanden.

Du kan ringe til Patientvejledningen:

Mandag til torsdag fra klokken 9.00 til 13.00

På telefon: 70 15 50 01

Mail: [patientvejledningen@regionsjaelland.dk](mailto:patientvejledningen@regionsjaelland.dk)



## FIND YDERLIGERE INFORMATION OM DINE RETTIGHEDER SOM PATIENT

[www.sundhed.dk](http://www.sundhed.dk)

Det danske sundhedsvæsen generelt.

Patientrettigheder.

Få adgang til din e-journal.

Pjecer og vejledninger

[www.regionsjaelland.dk](http://www.regionsjaelland.dk)

Her kan du læse mere om, hvad patientvejlederne kan hjælpe dig med.

[www.stpk.dk](http://www.stpk.dk)

Muligheder for at klage over sundhedsfaglig virksomhed.

Tilsidesatte rettigheder eller klage over konkret sundhedsperson.

Du kan også finde og udskrive anmeldelseskema.







# DE FIRE HJØRNER

## ET STED FOR EN FRISK START OG NYE MULIGHEDER

Psykiatriens hjemmeside:

[www.psykiatrienregsj.dk/p4](http://www.psykiatrienregsj.dk/p4)

