



SHT Råstoffer A/S
Jættevej 13
4100 Ringsted
Att.: Steen Hansen

CVR. nr.: 30 56 55 84

Dispensation til modtagelse af ren jord, i Rishøj Grusgrav, del af matr. nr. 17a og 17b Gundsømagle By, Gundsømagle, Roskilde Kommune

Dansk Miljørådgivning A/S søgte den 29. juni 2007, på vegne af Steen Hansen Transport ApS, om dispensation til at efterbehandle Rishøj Grusgrav med i alt ca. 800.000 m³ ren jord.

Råstofgraven er beliggende i område med særlige drikkevandsinteresser og ligger i udkanten af indvindingsoplandet for Jyllinge Vandværk.

På baggrund af oprindelig risikovurdering meddelte regionen DMR, at risikovurderingen ikke i tilstrækkelig grad sandsynliggjorde, at der ikke er nogen risiko for grundvandsinteresserne. På baggrund af en ny supplerende rapport fra DMR sendte regionen herefter udkast til dispensation i høring hos Roskilde Kommune og ansøger.

Under den efterfølgende dialog mellem region og ansøger har regionen samtidigt revurderet visse af sagens forhold og som følge deraf stillet særligt skærpede vilkår i dispensationen, herunder for bl.a. egenkontrol.

Forbud mod fyld i råstofgrave

Ifølge lov om forurenet jord er tilførsel af jord til både aktive og tidligere råstofgrave forbudt efter den 1. januar 1998. Regionen kan dog meddele dispensation under nærmere givne forudsætninger, jf. JFL's § 52, stk. 2.

På baggrund af sagens specifikke faktuelle forhold og forløb, herunder bl.a. de særligt skærpede vilkår, meddeler regionen hermed dispensation med henvisning til § 52, stk. 2, nr. 3, da deponeringen til efterbehandling af Rishøj Grusgrav med uforurenet intakt jord, der overholder de stillede grænseværdier og vilkår, vurderes ikke at ville udgøre en væsentlig risiko for forurening af vandindvindingsanlæg eller af grundvand og omgivelser.

Dato: 25-02-2009

Natur og Miljø

Alléen 15
4180 Sorø
Tlf.: 70 15 50 00
naturmiljo@regionsjaelland.dk
www.regionsjaelland.dk

Journalnr.

1-50-71/265-0945-07

Lokalitetsnr.

265-1085-000006

Brevnr./ID

570574

Sagsbehandler

Mikkel Østergaard
5787 5829
mo@regionsjaelland.dk

Dispensation

Region Sjælland giver hermed dispensation til at tilføre maksimalt 800.000 m³ ren jord til Rishøj Grusgrav beliggende på en del af matr.nr. 17a og 17b Gundsømagle By, Gundsømagle, Roskilde Kommune. Det område hvor der kan tilføres jord fremgår af vedlagte kortmateriale, bilag 3.

Afgørelsen er truffet efter § 52 stk. 2, nr. 3 i lov om forurenede jord og er begrundet med:

- At efterbehandling af Rishøj Grusgrav med ren intakt jord, der overholder de stillede grænseværdier og vilkår i øvrigt, vurderes ikke at ville udgøre en væsentlig risiko for forurening af grundvandet og omgivelserne.

Dispensationen kan ikke udnyttes, før Region Sjælland har givet en særlig skriftlig tilladelse til det. Inden det kan ske, skal følgende vilkår være opfyldt:

- Region Sjælland skal have modtaget en kopi af den gældende efterbehandlingsplan for Rishøj Grusgrav som skal være godkendt af Roskilde Kommune.
- Der skal foreligge en afgørelse fra Roskilde Kommune om der skal stilles yderligere vilkår i medfør af råstofloven eller miljøbeskyttelsesloven med hensyn til støj, støv, åbningstider m.v. for deponeringsaktiviteterne. Kopi af kommunens skrivelse skal fremsendes til Region Sjælland.
- Firmaet skal fremsende en skriftlig redegørelse om egenkontrol af den tilførte jord. I beskrivelsen skal det fremgå hvorledes egenkontrollen praktiseres.

Forhåndsgodkendelse og egenkontrol

Kontrollen med at den tilførte jord er ren, er opdelt i to procedurer: Forhåndsgodkendelse og Egenkontrol.

Forhåndsgodkendelsen omhandler vilkår for dokumentation for jordens historik, vilkår for grænseværdier og analysemetoder samt anden dokumentation der er relevant for sagen. Oplysningerne skal sendes til råstofgravens tilsyn til godkendelse **før** det køres ind på graveområdet.

Egenkontrollen, er den kontrol virksomheden skal udøve i forbindelse med modtagelse af den forhåndsgodkendte jord.

Definitioner

Ved et **jordparti** forstås en mængde jord, der stammer fra et afgrænset areal og som har været udsat for den samme miljøpåvirkning. Et jordparti må kun bestå af intakt jord.

Ved **forhåndsgodkendt** jord forstås jordpartier der er beskrevet og vurderet, samt analyseret i henhold til bilag 1 og bilag 2, og godkendt i henhold til oplysningskema i bilag 4 og øvrige vilkår i denne dispensation.

Ved **ren** jord forstås jord, som kan overholde de grænseværdier, der er opstillet i bilag 1.

Ved **intakt** jord forstås jord der ligger som det er blevet aflejret af geologiske processer og som er upåvirket af menneskelig aktivitet såsom pløjning, omgravning, terrænregulering eller andre anlægsprojekter.

Generelle vilkår

Der er efter jordforureningslovens § 52 stk. 3 knyttet følgende vilkår til dispensationen:

1. I råstofgraven må der kun tilføres **rene** og **forhåndsgodkendte** jordpartier af **intaktjord** (se ovenforstående definitioner) og muldjord. Inden jorden føres til Rishøj skal den være analyseret, vurderet og godkendt i henhold til virksomhedens kontrolsystem og godkendt i overensstemmelse med vilkårene i denne dispensation.
2. Der må tilføres maksimalt 800.000 m³ ren jord (intaktjord og muldjord) til den del af råstofgraven som fremgår af bilag 3. Der må dog aldrig ske genopfyldning med jord over de tilladte koter for det efterbehandlede terræn, som er angivet i den gældende efterbehandlingsplan af 31. november 2008.
3. Heraf må der tilføres maksimalt 30.000 m³ muldjord til slutafdækning.
4. Mulden skal lægges i separat depot, adskilt fra den øvrige jord, således at sammenblanding af jordtyperne ikke kan forekomme.
5. Mulden skal komme fra landbrugsarealer der ikke har været påvirket af jordbrugs-mæssig spredning af gødning, slam og pesticider m.v. de sidste to år.
6. Der må ikke tilføres jord fra arealer som er **V2-kortlagt** i henhold til lov om forurenede jord.
7. Der må ikke tilføres jord fra arealer, hvor der i sekundært grundvand er konstateret forurenende stoffer i koncentrationer som overskrider Miljøstyrelsens grundvandskvalitetskriterier for et eller flere stoffer.
8. Der må ikke tilføres jord fra lokaliteter, hvor der er konstateret jordforurening, eller hvor der er viden om aktiviteter eller hændelser som indebærer en risiko for jordforurening, medmindre det ved forhåndsgodkendelsen er dokumenteret, at relevante risiko-stoffer ikke forekommer i koncentrationer som overskrider grænseværdierne i bilag 1.
9. Råstofgraven skal i hele åbningstiden være bemandedet ved modtagelse af jord. Der må ikke være mulighed for aflæsning af jord på tidspunkter hvor graven er ubemandede eller lukket.
10. Virksomheden har ansvaret for, at der ikke kommer andre materialer i graven end dem, der opfylder kravene i denne dispensation. Virksomheden bærer ligeledes ansvaret for at jorden ikke er forurenede.
11. Der skal anlægges et mellemdepot til aflæsning af jord i forbindelse med stikprøvekontrol. Mellemdepotet skal placeres på et ikke udgravet eller på et opfyldt areal. Arealet skal forinden være rømmet for muld. I mellemdepotet må der på intet tidspunkt oplagres mere end 500 m³ jord. Region Sjælland skal acceptere placering, indretning og størrelse af mellemdepotet, inden det tages i brug.
12. Ren intakt jord med indhold af humus, f.eks. tørvejord og lignende, må ved opfyldning ikke tildækkes af andre jordarter, da indholdet af organisk materiale ved tildækning giver risiko for forurening af grundvandet på grund af nedbrydning af det organiske materiale.

13. Region Sjælland kan udover egenkontrollen (jf. vilkår 30-43) ved begrundet mistanke kræve foretaget yderligere analyser af den tilkørte jord.
14. Prøverne jf. vilkår 13 skal udtages og analyseres af et laboratorium som er akkrediteret til det. Laboratoriet skal godkendes af Region Sjælland og er ikke en del af virksomhedens egenkontrol. Udgifterne til prøvetagning og analyser dækkes af virksomheden, dog kan Region Sjælland maksimalt kræve udtagning og analyse af jordprøver for en samlet sum af kr. 50.000 ekskl. moms pr. år.
15. Region Sjælland skal have besked såfremt der ved stikprøvekontrol eller på anden måde opdages jord der ikke overholder grænseværdierne og som derfor fjernes.
16. Regionens medarbejdere har, i henhold til § 66 i lov om forurenede jord, til enhver tid uden retskendelse og mod behørig legitimation adgang til råstofgraven (modtagelsesstedet) for blandt andet at se, om loven og de vilkår, der er stillet, overholdes.
17. Der skal hvert år senest den 1. marts indsendes en oversigt over den modtagne jord til Region Sjælland, Natur og Miljø, Alleen 15, 4180 Sorø, naturmiljo@regionsjaelland.dk. Dokumentationen skal indberettes digitalt. For hvert jordparti fremsendes en anmeldblanket svarende til blanket udarbejdet af KL til brug for jordflytning i henhold til jordflytningsbekendtgørelsen, JG 005 (se bilag 4). For hvert jordparti leveres tillige analyseresultater for enkeltkomponenter og gennemsnitsværdier for enkeltkomponenter i regneark. Resultaterne skal tillige præsenteres grafisk med angivelse af de respektive grænseværdier. Endvidere fremsendes en samlet opgørelse over mængden af jord som er hhv. modtaget og afvist/fjernet (med begrundelse) i løbet af året, samt opgørelse over udnyttet og tilbageværende deponeringskapacitet ved årets udgang.
18. Såfremt vilkårene for modtagelse af ren jord i grusgraven ikke overholdes kan dispensationen ophæves.
19. Regionen kan ændre på grænseværdierne (bilag 1), hvis det findes nødvendigt af hensyn til miljøet.
20. Region Sjælland kan ændre på foranstående vilkår, hvis det vurderes nødvendigt for at sikre, at der ikke tilføres forurenede jord i råstofgraven.
21. Dispensationen er gældende indtil efterbehandlingen er afsluttet og godkendt af Roskilde Kommune, dog senest ét år efter råstofindvindingstilladelsen er udløbet, eller til råstofindvinding er ophørt.

Vilkår for forhåndsgodkendelse

22. Alle jordpartier skal anmeldes til virksomheden og forhåndsgodkendes af virksomheden til deponering, før de transporteres ind på råstofgravens område. Alle jordpartier, uanset størrelse, der ønskes tilført Rishøj Grusgrav skal være analyseret og overholde grænseværdierne i bilag 1 samt være beskrevet i henhold til gældende anmeldeskema JG 005 (bilag 4) som kan rekvireres hos kommunerne samt hentes på KL's hjemmeside: <http://www.klxml.dk/KLB/Blanket/Gaelder/jg005.pdf>.
23. Den tilførte jord skal overholde de generelle vilkår 6-8.

24. Der må kun tilføres jord fra **V1-kortlagte** arealer, hvis der foreligger dokumentation for, at den tilførte jord ikke er forurennet med de stoffer som vides eller formodes at forekomme på arealet.
25. Der må kun modtages jord fra arealer og virksomheder som, jf. bilag 2, erfaringsmæssigt er forbundet med risiko for forurening, hvis det ved relevante analyser dokumenteres, at jorden er uforurennet. Region Sjælland kan til enhver tid revidere bilag 2, hvis det findes miljømæssigt begrundet.
26. Prøvetagning, i forbindelse med forhåndsgodkendelsen, skal udføres af en af regionen anerkendt prøveudtager eller godkendt firma, og standardproceduren for fastsættelse af analyseantal er følgende, idet der anvendes en omregningsfaktor på 1,8 ton/m³, med mindre andet kendes konkret:

Der skal som minimum foreligge én analyse af hvert jordparti.

For jordpartier på 1000 ton skal der som udgangspunkt udtages 1 prøve pr. 30 ton. Ud over de første 1000 ton udtages én prøve pr. 120 ton

Forudgående prøvetagning kan dog udelades for:

- Ren intakt jord der kommer fra naturarealer
- Ren intakt jord fra landbrugsarealer der ikke har været påvirket af jordbrugsmæssig spredning af gødning, slam og pesticider m.v. de sidste to år. Kopi af sædskifteplan/markplan eller lign. kan vedlægges som dokumentation.

Der henvises i øvrigt til bilag 1 i Jordflytningsbekendtgørelsen¹ med hensyn til retningslinjer for prøvetagning.

27. Analysereparametre og analysemetoder i forbindelse med forhåndsgodkendelsen af jord skal udføres i henhold til de, til enhver tid gældende krav vedrørende analysemetode. Der skal som et minimum analyseres for:

- Totalkulbrinter¹⁾
- Benz(a)pyren, PAH²⁾
- Bly, cadmium, kobber, chrom og zink

1) Totalkulbrinter kan kvantificeres i fraktionerne (C₆-C₁₀, >C₁₀-C₂₅, >C₂₅-C₃₅ og >C₆-C₃₅) eller (C₆-C₁₀, >C₁₀-C₁₅, >C₁₅-C₂₀ og >C₂₀-C₄₀).

2) PAH-analyser (analyser for Poly Aromatiske Hydrocarboner) skal omfatte kvantificering af indholdet af enkeltkomponenterne flouranthen, benz(b+j+k)flouranthen, benz(a)pyren, dibenz(a,h)anthracen og indeno(1,2,3-cd)pyren samt sum-PAH'er bestemt som summen af koncentrationerne af hver af de nævnte enkeltkomponenter.

De må i øvrigt kun modtages jord fra lokaliteter jf. historiknøglen² (kopi vedlagt som bilag 2) i den udstrækning at der foreligger historik og analyser i overensstemmelse hermed.

¹ Bekendtgørelse nr. 1479 af 12. december 2007 om anmeldelse og dokumentation i forbindelse med flytning af jord (Jordflytningsbekendtgørelsen).

² Miljøstyrelsens "Orientering til kommunerne om ny jordflytningsbekendtgørelse" af 8. oktober 2007, Bilag C.

Jord fra gartnerier og plantager skal yderligere analyseres for pesticider m.v. jf. historiknøglens pkt. 1.21. Pesticidanalyser af jorden skal overholde jordkvalitetskriteriet for de relevante stoffer.

Der henvises i øvrigt til bilag 2 i Jordflytningsbekendtgørelsen med hensyn til analysemetoder.

28. Dokumentation for de tilførte og for afviste jordpartier skal være tilgængelige for tilsynsmyndigheden i mindst 3 år efter modtagelsen. Ved dokumentation forstås:

- Følgesedler
- Stamoplysninger
- Resultat af vurdering af checkliste
- Analyseresultater
- Godkendt/afvist
- Dokumentation for at modtagerkommune og afsender af jorden er orienteret om at jorden er blevet afvist i graven.

Der henvises i øvrigt til vilkår 29.

29. I de første 6 måneder efter ibrugtagning af dispensationen skal meddelelse om afvisning løbende ske skriftligt til tilsynsmyndigheden. Herefter tager tilsynsmyndigheden stilling til, om der fortsat skal ske løbende meddelelse til tilsynsmyndigheden

Vilkår for egenkontrol

30. Der skal udføres visuel kontrol af alle tilførte vognlæs, uafhængig af hvilken type ejendom/areal jorden stammer fra. Det skal registreres ved hvert læs, at denne kontrol er foretaget. Hvis jorden udviser forureningsindikationer (så som misfarvning), eller hvis jorden indeholder bygningsaffald, slagter eller andre fremmedele, skal læsset afvises.
31. Det er virksomhedens ansvar at der altid er mindst én person tilstede til at udføre egenkontrollen.
32. Rutinemæssigt skal tilsynet udtage én jordprøve pr. påbegyndt 2.000 ton til analyse for de parametre som er angivet i vilkår 39, dog skal der analyseres for BTEX for hver påbegyndt 1.000 ton.
33. Jordprøven skal udtages af en prøvetager fra råstofgraven, som er godkendt af Region Sjælland.
34. Hvis der benyttes supplerende feltudstyr der kan accepteres af Region Sjælland, kan prøvefrekvensen af egenkontrollen evt. nedsættes af tilsynsmyndigheden.
35. Et vognlæs jord, der er udvalgt til kontrol, lægges til side på mellemd Depotet og markeres, så læsset kan genfindes. Jordbunken må højst være 5 m bred og 2,5 m høj, hvorimod længden ikke er begrænset.
36. Jordprøven skal være en blandingsprøve af 5 delprøver udtaget jævnt fordelt i jordbunken i en dybde af ca. 0,5 meter.

37. Prøven opbevares i rilsanpose eller redcapglas, køligt (dvs. ved 4°C) og mørkt (f.eks. i en køletaske eller i et køleskab), indtil afsendelse til et laboratorium der er godkendt af Region Sjælland. Prøven skal sendes til laboratoriet samme dag, som den udtages.
38. Tilsynet i råstofgraven skal kende historikken på det parti jord, som stikprøvekontrollen repræsenterer, og prøven skal efterfølgende analyseres i henhold til minimumskravet til analyser (se vilkår 33) samt for de relevante parametre i henhold til historikken.
39. Prøven skal analyseres i henhold til de til enhver tid gældende krav til metode og detektionsgrænse mv. Der skal som et minimum analyseres for:
- BTEX og totalkulbrinter¹⁾
 - Benz(a)pyren, PAH²⁾
 - Bly, cadmium, kobber, arsen, chrom og zink

1) Totalkulbrinter kan kvantificeres i fraktionerne (C₆-C₁₀, >C₁₀-C₂₅, >C₂₅-C₃₅ og >C₆-C₃₅) eller (C₆-C₁₀, >C₁₀-C₁₅, >C₁₅-C₂₀ og >C₂₀-C₄₀).

2) PAH-analyser (analyser for Poly Aromatiske Hydrocarbone) skal omfatte kvantificering af indholdet af enkeltkomponenterne flouranthen, benz(b+j+k)flouranthen, benz(a)pyren, dibenz(a,h)anthracen og indeno(1,2,3-cd)pyren samt sum-PAH'er bestemt som summen af koncentrationerne af hver af de nævnte enkeltkomponenter.

Der henvises i øvrigt til bilag 2 i Jordflytningsbekendtgørelsen med hensyn til analysemetoder.

Jord fra gartnerier og plantager skal ud over minimumskravet til analyser også analyseres for pesticider m.v. jf. historiknøglen pkt. 1.21 (bilag 2). Pesticidanalyser af jorden skal overholde jordkvalitetskriteriet for de relevante stoffer.

Alle stikprøver skal overholde grænseværdierne i bilag 1.

40. Hvis det undersøgte vognlæs viser sig at være forurenede, skal afsender af jorden og Region Sjælland straks orienteres. Ligeledes skal modtagekommunen orienteres med henblik på anvisning af jorden. Det forurenede vognlæs skal straks tildækkes mod nedbør og skal være fjernet fra graven senest en uge efter, at analyseresultaterne foreligger.
41. Hvis det forurenede jord er en del af et jordparti, der allerede er deponeret på jordtippen, skal dette parti genfindes og undersøges nærmere. Region Sjælland orienteres straks for at træffe aftale om afgrænsning og stikprøvekontrol af det forurenede jordparti. Alternativt kan virksomheden vælge, straks at fjerne det pågældende jordparti (for egen regning).
42. Der skal føres egenkontroljournal, hvoraf det fremgår, hvornår egenkontrollen er udført, hvem der udtog prøver, analyseresultater samt virksomhedens vurdering af jordpartiet i forhold til kontrolsystemet (godkendt/afvist).
43. Egenkontrol journalen skal være tilgængelig for tilsynsmyndigheden i mindst 3 år.

Tilsyn

Tilsynet med modtagelse af ren i jord i Rishøj Grusgrav varetages af Region Sjælland, i henhold til lov om forurenede jord.

Tilsyn med efterbehandlingen varetages af Roskilde Kommune i medfør af råstofloven.

Klagevejledning

Afgørelsen efter jordforureningsloven kan påklages til Miljøklagenævnet af ansøgeren, klageberettigede myndigheder og organisationer samt enhver der har en væsentlig, individuel interesse i sagens udfald.

Klagefristen er 4 uger fra den dag afgørelsen er meddelt. Klage indgives skriftligt til regionen, der fremsender klagen til behandling hos klagemyndigheden.

Hvis afgørelsen ønskes prøvet ved en domstol, skal sagen være anlagt inden 12 måneder efter, at afgørelsen er truffet.

Venlig hilsen



Jan Huus Vestergaard
Udviklingschef

Behandling af personoplysninger

I forbindelse med regionens behandling af sagen kan der ske behandling af personoplysninger. Ifølge persondataloven har den person, som oplysningerne vedrører ret til indsigt i disse oplysninger. Du kan se mere om persondataloven og dine rettigheder på www.datatilsynet.dk

Orientering om afgørelsen

- SHT A/S, Jættevej 13, 4000 Ringsted
- SNS, Københavns Skovdistrikt, Fægyden 1, 3500 Værløse
- DN Roskilde, v/Jørn Borggren, Rådalsvej 52, 4040 Jyllinge
- DN Roskilde v/Bjørn Petersen, Låddenhøj 77, 4000 Roskilde
- Jan Bach, Rishøjgårdsvej 5, Gundsømagle, 4000 Roskilde
- John Martinussen, Rishøjgårdsvej 7, Gundsømagle, 4000 Roskilde
- Annie Birgit Sørensen, Rishøjgårdsvej 9, 4000 Roskilde
- Maria og Ivan Løkvist, Rishøjgårdsvej 11, Gundsømagle, 4000 Roskilde
- Lone og John Christensen, Rishøjgårdsvej 16, Gundsømagle, 4000 Roskilde
- Gert Gjerskov, Frederiksborgvej 570, 4000 Roskilde
- Steffen Kristensen, Venusvej 9, 4040 Jyllinge
- Vejdirektoratet
- Roskilde Kommune, Natur- og Miljøafdelingen, Postboks 100, 4000 Roskilde
- Roskilde Museum
- Danmarks Naturfredningsforening
- Skatteregion Køge
- HNG
- DONG
- Skov og Naturstyrelsen
- Miljøstyrelsen
- Friluftsrådet, Scandiagade 13, 2450 København SV
- Friluftsrådet, v/ Knud Rindbøl, Græsengen 2, 4000 Roskilde
- DOF v/Morten Tranekær Nielsen, Holbækvej 44 A, 1. tv., 4000 Roskilde
- DOF, Vesterbrogade 140A, 1620 København V
- Kulturarvsstyrelsen, H.C. Andersens Boulevard 2, 1553 København V
- Danmarks Jægerforbund, v/Karsten Nielsen, Hovedgaden 71, 4320 Lejre
- Jyllinge Vandværk
- Gundsømagle Vandværk
- Københavns Energi A/S

Bilag

1. Grænseværdier for jord der må modtages i råstofgraven
2. Historiknøgle (Miljøstyrelsens orientering til kommunerne om ny jordflytningsbekendtgørelse, den 8. oktober 2007)
3. Oversigtskort som viser areal hvor der kan modtages jord
4. Oplysningsskema

Bilag 1.

Grænseværdier for modtagelse af ren intakt jord i Rishøj Grusgrav

Stof	Maksimalt i ren jord mg/kg TS	
Arsen (As)	≤10	
Bly (Pb)	≤40	
Cadmium (Cd)	≤0,5	
Chrom (Cr)	≤50	
Chrom VI	≤2	
Kobber (Cu)	≤30	
Kviksølv (Hg)	≤0,1	
Nikkel (Ni)	≤15	
Tin (Sn)	≤20	
Zink (Zn)	≤100	
PAH ¹⁾	≤1	
BTEX total	≤0,6	
Benzen	≤0,1	
Naphtalen	0,5	
Benz(a)pyren	≤0,3	
Dibenz(a,h)antracen	0,1	
Benzin (C ₆ -C ₁₀)	≤25	* C ₆ -C ₁₀ ²⁾ <25
Let olie (C ₁₀ -C ₂₅)	≤50	* >C ₁₀ -C ₁₅ ²⁾ <40
Tung olie (C ₂₅ -C ₃₅)	≤100	* >C ₁₅ -C ₂₀ ²⁾ <55
Sum af kulbrinter (C ₆ -C ₃₅)	≤100	* >C ₂₀ -C ₄₀ ^{2,3)} <150
		Sum C ₆ -C ₄₀ ^{2,3,4)} <150
Cyanid, total		
Cyanid, syreflygtig	≤5	
Fenoler, total	≤0,1	
Chlorerede C1 og C2-alifater, total	≤0,01	
Chlorfenoler	≤0,1	
Chlorbenzener	≤0,1	
PCB	≤0,1	

- 1) Summen af: fluoranthen, benz(j)fluoranthen, benz(k)fluoranthen, benz(a)pyren, dibenz(a,h)antracen og indio(1,2,3-cd)pyren.
- 2) Analysen skal udføres efter metoden "Reflab metode 4: Bestemmelse af olieindhold, BTEX og PAH i jord ved gaskromatografi".
- 3) Der kan ses bort fra bidrag af biogene kulbrinter bestemt efter metoden "Reflab metode 4: Bestemmelse af olieindhold, BTEX og PAH i jord ved gaskromatografi".
- 4) Både kriterier for de enkelte kulbrintefraktioneringer og kriteriet for sum af kulbrinter skal være opfyldt samtidig.

Bilag 2: Historiknøglen

(Fra Miljøstyrelsens orientering til kommunerne om ny jordflytningsbekendtgørelse, den 8. oktober 2007)

Punkt	Forureningskilder/historik	Parametre, der som minimum bør analyseres for, ud over de angivne i vilkår 26 og 38 (andre parametre kan være relevante)
1.1	Diffus forurening	Totalkulbrinter, benz(a)pyren, PAH, Cd, Cu, Pb, Zn b
1.2	Veje, rabatjord m.m.	Totalkulbrinter, benz(a)pyren, PAH, Cd, Cu, Pb, Zn b
1.3	Akkumulator/tørelementer	Pb, Cr, Ni, Cd
1.4	Asfalt/tjærevirksomhed	Phenoler, PAH ² , totalkulbrinter inkl. BTEX ³
1.5	Autoværksteder	Totalkulbrinter inkl. BTEX ³ , Cr, Pb, Cd, Zn og chlorerede opløsningsmidler ⁴ .
1.6	Destruktionsanstalter og lignende	Chlorerede opløsningsmidler ⁴
1.7	Elværker	Pb, totalkulbrinter inkl. BTEX ³ , chlorerede opløsningsmidler ⁴ .
1.8	Farve/lakindustri	Chlorerede opløsningsmidler ⁴ , totalkulbrinter, BTEX ³ , Naphthalen, PAH ² , Cr, Cu, Cd, Pb, Zn,
1.9	Galvaniserings og andre metalliseringsvirksomheder	Chlorerede opløsningsmidler ⁴ , Cr, Cu, Cd, Zn, Pb, Ni, cyanid (total samt syreflygtig)
1.10	Garverier	Chlorerede opløsningsmidler ⁴ , Cr, Cu, Cd, Ni, As, Pb, Zn
1.11	Gasværker	Phenoler, PAH ² , totalkulbrinter inkl. BTEX ³ , cyanid (total og syreflygtig)
1.12	Glasuld/glasfiber	Pb, Cr, Cd, Kulbrinter, herunder styren
1.13	Industriakering/overfladebehandling	Chlorerede opløsningsmidler ⁴ , vandblandbare opløsningsmidler, totalkulbrinter inkl. BTEX ³
1.14	Kemisk råstofindustri	Chlorerede opløsningsmidler ⁴ , vandblandbare opløsningsmidler, metaller ¹ , eventuelt totalkulbrinter og metaller
1.15	Korn- og foderstofindustri	Hg, metaller ¹ , eventuelt pesticider og totalkulbrinter
1.16	Limfabrikker	Vandblandbare opløsningsmidler, eventuelt totalkulbrinter inkl. BTEX ³ og phenoler
1.17	Medicinalvarefabrikker	Chlorerede opløsningsmidler ⁴ , vandblandbare opløsningsmidler, totalkulbrinter inkl. BTEX ³
1.18	Metalstøberier/jern- og stålværker	Chlorerede opløsningsmidler ⁴ , phenoler, totalkulbrinter inkl. BTEX ³ , Cd, Cu, Ni, Pb, Zn
1.19	Olie/ Benzinanlæg (fx servicestationer og raffinaderier)	Totalkulbrinter inkl. BTEX ³ , MTBE, eventuelt andre additiver (fx 1,2-dichlorethan, 1,2-dibromethan, Pb)
1.20	Olie/ fyringsanlæg	Totalkulbrinter inkl. BTEX ³
1.21	Pesticidproduktion	Chlorerede opløsningsmidler ⁴ , vandblandbare opløsningsmidler, As, Hg, Cr, Cu, pesticider
1.22	Plastindustri	BTEX ³ , olieprodukter, styren, Pb, Cr, Cd, Cu, Ni, Zn, phtalater
1.23	Renserier	Chlorerede opløsningsmidler ⁴ , BTEX ³ , vandblandbare opløsningsmidler, eventuelt totalkulbrinter
1.24	Skibsværfter/beddinger	Chlorerede opløsningsmidler ⁴ , vandblandbare opløsningsmidler, PAH ² , totalkulbrinter, Cr, Cu, Cd, Pb, Ni, Zn, organotin
1.25	Skrothandlere	Totalkulbrinter, PAH ² , Cr, Cu, Cd, Pb, Ni
1.26	Skydebaner	Pb, Cu, Zn, Ni, PAH ²
1.27	Stejlepladser/tjærepladser	PAH ²
1.28	Sæbe- og vaskemiddelproduktion og blanding	Chlorerede opløsningsmidler ⁴ , vandblandbare opløsningsmidler, detergenter
1.29	Tekstilvarefabrikker og im-	Phenoler inkl. pentachlorphenol, Cr, Cd, Ni, eventuelt

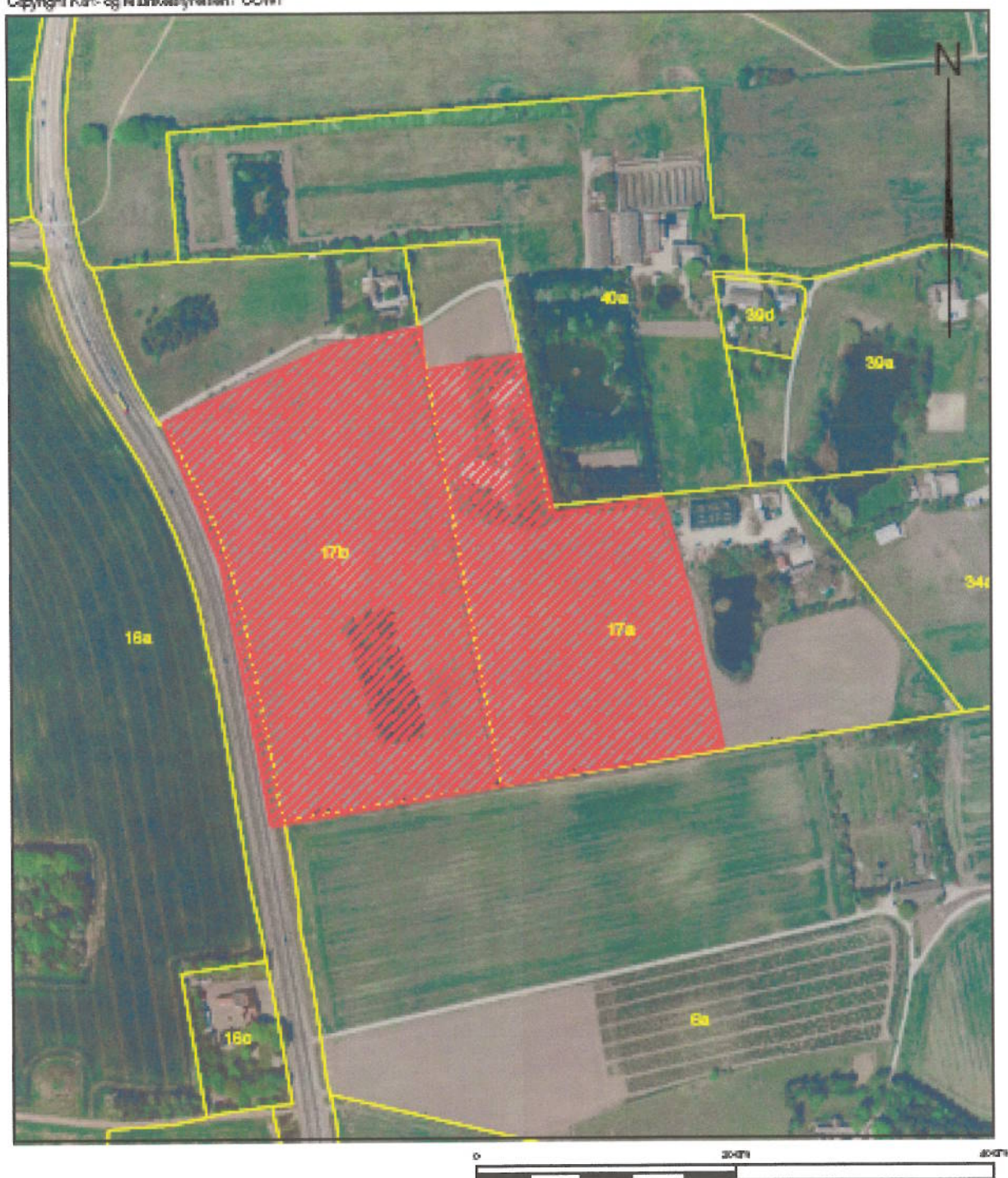
	prægneringsvirksomheder	chlorerede opløsningsmidler ⁴ , vandblandbare opløsningsmidler og totalkulbrinter.
1.30	Transformatorstationer	Chlorerede opløsningsmidler ⁴ , totalkulbrinter, BTEX ³
1.31	Træimprægnering	As, Cr, Cu, Sn, PAH ² , phenol, pentachlorphenol, eventuelt fluor
1.32	Trykkerier	Chlorerede opløsningsmidler ⁴ , totalkulbrinter, Cr, Ni, Cu, Hg, Pb
1.33	Vulkaniseringsanstalter	Totalkulbrinter, chlorerede opløsningsmidler ⁴ , vandblandbare opløsningsmidler

¹ Vurderes efter viden om de specifikke aktiviteter.

² PAH-analyser (analyser for PolyAromatiske Hydrocarboner) skal omfatte en kvantificering af indholdet af enkeltkomponenterne fluoranthen, benz(b+j+k)fluoranthen, benz(a)pyren, dibenz(a,h)anthracen og indeno(1,2,3-cd)pyren samt sum-PAH'er bestemt som summen af koncentrationerne af hver af de nævnte enkeltkomponenter.

³ BTEX er en forkortelse for Benzen, Toluen, Etylbenzen og Xylener.

⁴ Hvor der analyseres for indhold af chlorerede opløsningsmidler skal analyseparametrene vurderes branchespecifikt og i forhold til evt. viden om specifikke aktivitet.



Bilag 3

På matr. nr. 17a og 17b Gundsømagle by, Gundsømagle er det muligt at tilføre jord indenfor det rødskraverede område.

Bilag 4

Anmeldeskema JG 005 kan rekvireres hos kommunerne samt hentes på KL's hjemmeside: <http://www.klxml.dk/KLB/Blanket/Gaelder/jg005.pdf>

Sendes til		Udfyldes af kommunen	
Modtaget dato		Løbsnummer + J.G. 005 + SP 10	
Løbsnummer*			
Anmeldelse af jordflytning			
* Løbsnummer består af et kommunenummer, et forløbsnummer og 8 cifre			
Anmelder		CVR-nummer	
Virksomhedsnavn		Telefonnummer	
Adresse		Postnummer	
Postnummer Bx		By	
Kontaktperson		Telefonnummer + kontaktperson	
E-mail		E.A. kontaktoplysninger	
Hvorfor flyttes jorden (ikke obligatorisk)			
Projektbeskrivelse		E.A. kommunens jernbanenummer	
Projektperiode		Fra dato	
		Til dato	
Akut flytning			
Hvis jorden flyttes akut		Begrundelse/dokumentation	
Jorden flyttes fra			
Er jorden forurenet			
<input type="checkbox"/> Helt eller delvis kortlagt ejendom		<input type="checkbox"/> Områdeklassificeret	
<input type="checkbox"/> Godkendt modtageanlæg		<input type="checkbox"/> Offentlig vej	
		<input type="checkbox"/> Analysefelt område	
		<input type="checkbox"/> Andet	
Adresse - kortlægning		Spor	
Bnr		Stationsnummer	
*Følgende aktiviteter skal have brændt jorden			
Oplysninger om jorden			
<input type="checkbox"/> Fuldjord		<input type="checkbox"/> Intakt jord	
		<input type="checkbox"/> Indhold af byggeaffald	
Klassifikation		Angiv hvilken	
<input type="checkbox"/> Kategori 1		<input type="checkbox"/> Kategori 2	
		<input type="checkbox"/> Anden klassifikation	
Analyseresultater vedlagt		Forventet jordmængde	
<input type="checkbox"/> Nej		<input type="checkbox"/> m ³	
<input type="checkbox"/> Ja		<input type="checkbox"/> Tons	
Kørselsperiode(r)		Fra dato	
		Til dato	
Følger godkendt jordhåndteringsplan		<input type="checkbox"/> Nej	
		<input type="checkbox"/> Ja	
Jorden flyttes til godkendt modtageanlæg umiddelbart efter anmeldelse		<input type="checkbox"/> Nej	
		<input type="checkbox"/> Ja	
Anmelders underskrift			
Dato og underskrift			

JG 005 af 1/11

Kommuneinformation
Side 2 af 2

Transporter (hvis kendt på anmeldelsestidspunkt)			
Virksomhedsnavn		CVR-nummer	
Adresse		Telefonnummer	
Postnummer Bx		By	
Kontaktperson		Telefonnummer + kontaktperson	
E-mail			
Jordmodtager			
<input type="checkbox"/> Jordens placering ændres anført af kommunen			
<input type="checkbox"/> Jordrensning		<input type="checkbox"/> Deponi	
<input type="checkbox"/> Midlertidigt oplag		<input type="checkbox"/> Genanvendelse	
		<input type="checkbox"/> Jordrig	
		<input type="checkbox"/> Tilbage efter MBL § 10	
		<input type="checkbox"/> Forurening	
		<input type="checkbox"/> Andet	
Virksomhedsnavn		CVR-nummer	
Adresse		Telefonnummer	
Postnummer Bx		By	
Kontaktperson		Telefonnummer + kontaktperson	
E-mail			
Bemærkninger			
Bemærkninger, herunder korrektur			
Anmeldelse og dokumentation af jordflytning sker i henhold til Lov om forurenet jord og Bek. om anmeldelse og dokumentation i forbindelse med flytning af jord. Se blanket JG 005L "Lovgrundlag for Anmeldelse af jordflytning".			
Udfyldes af kommunen			
Kommunens afstempelse			
Kommunens afstempelse		Dato og underskrift	

JG 005 af 1/11

Kommuneinformation
Side 2 af 2