

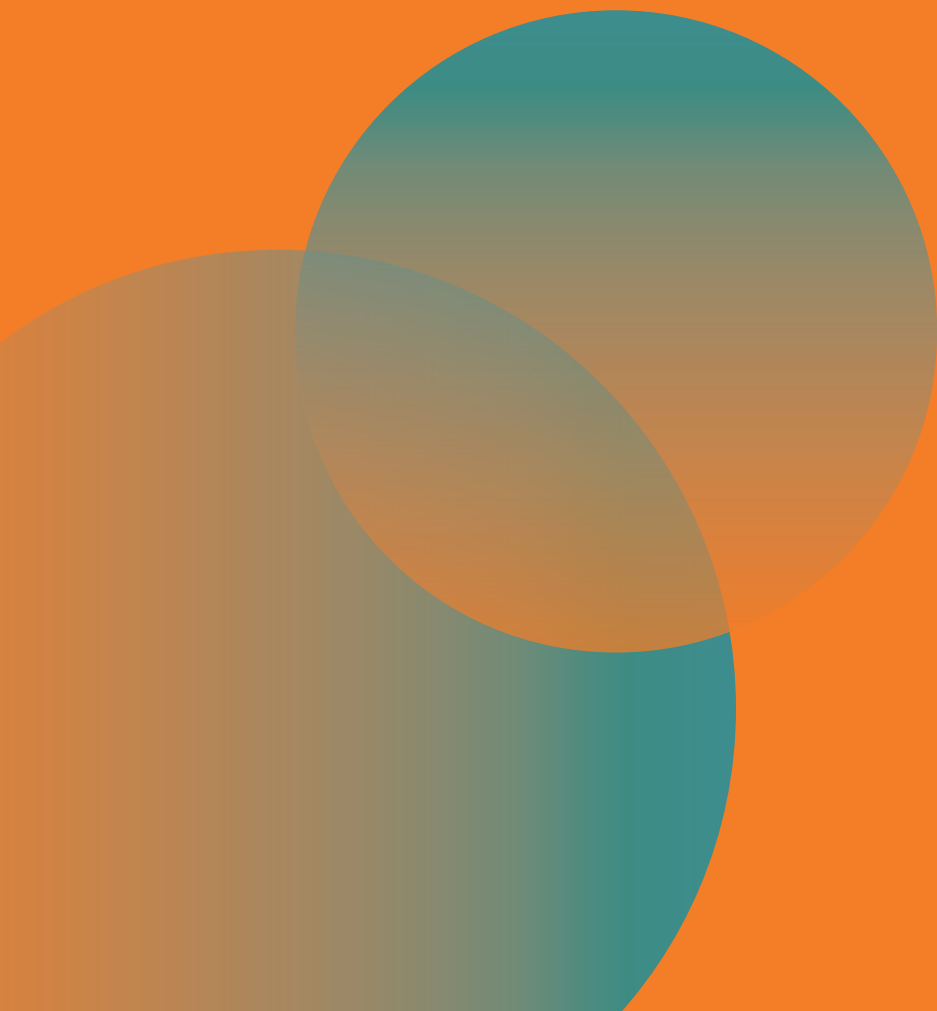
FORSKNINGSSTRATEGI 2023-2024

FORSKNING I PSYKIATRIEN
REGION SJÆLLAND



FORSKNINGSSTRATEGI

2023-2024



Forord

Psykiatriens forskningsaktiviteter har gennem flere år været i vækst, med et tiltagende antal ph.d.-studerende og erfarne forskere. Forskningen, som initialt har været fokuseret på personlighedsforstyrrelse og tidlig opsporing af psykose, har nu forgrenet sig bredt ud i psykiatriens mangeartede problemstillinger og med forskningsmetoder, der spænder fra kvalitative etnografiske til kohorter og registerstudier.

Det er med afsæt i denne blomstrende forskningsaktivitet, at Psykiatrisk Forskningsenhed under en ny ledelse har drevet udfærdigelsen af denne forskningsstrategi for de næste år.

De første spæde skridt til strategien blev taget i 2021, da det daværende forskningsråd dels besluttede en ny sammensætning af Psykiatriens Forskningsråd, med en ligelig deltagelse af forskere og ledere, dels besluttede en ny organisering af forskningen ved at bevare en central Forskningsenhed, i et aktivt samarbejde med forskningsenheder i de forskellige afdelinger.

De næste skridt har været en inddragende proces i drøftelse med Psykiatriens forskere, Psykiatriens Bruger- og pårørendepanel, Psykiatriens Forskningsråd og Ledelsesforum. Psykiatriens øvrige interesserede medarbejdere har været hørt ved roadshows på tværs af Psykiatriens afdelinger. Til sidst blev strategien forkortet og skærpet på baggrund af Psykiatrilidelsens input, før den endelige vedtagelse på Psykiatriens Ledelsesforum den 5.april 2023.

Strategien indeholder Psykiatriens overordnede vision for forskning og pejlemærker for de næste 5 år. I bilag 1 ligger en kort beskrivelse af fokusområderne for de forskellige afdelingers forskningsenheder i samme periode.

God fornøjelse!

INDHOLD

- 3 Forord
- 5 Formål med Forskningsstrategien
- 5 Vision
- 5 Mission Statement
- 5 Pejlemærker
 - Evidensbaseret praksis
 - Sundhedsfremme
 - Recovery
 - Digitalisering
- 7 Forskningstemaer
 - Psykoterapi & Psykopatologi
 - Krop & Sind
 - Brugerdeltagelse & Relationer
- 8 Forskningsaktører
- 9 Forskningsformidling
- 9 Forskningsfinansiering
- 9 Forskningsorganisering
- 10 Bilag 1
 - Forskningsenhedernes individuelle strategiske satsninger
 - Psykiatrisk Forskningsenhed
 - Forskningsenhed Øst
 - Forskningsenhed B&U
 - Forskningsenhed Vest

Formål med Forskningsstrategien

Forskningsstrategien rammesætter retningen for forskning i Psykiatrien Region Sjælland. Strategien skal medvirke til at prioritere fokusområder og målrette indsatser efter udvalgte pejlemærker inspireret af Region Sjællands borgerløfter og 10-årsplanen for psykiatri og mental sundhed.

Vision

Forskningen skal højne kvaliteten af forebyggelse, pleje, diagnosticering og behandling

Forskningen skal understøtte stærke faglige miljøer ved at give mulighed for at kombinere klinisk arbejde og forskning

Forskningen skal understøtte afstigmatisering og den recovery-orienterede tilgang ved at foregå i et samarbejde mellem patienter, pårørende og klinikere

Mission Statement

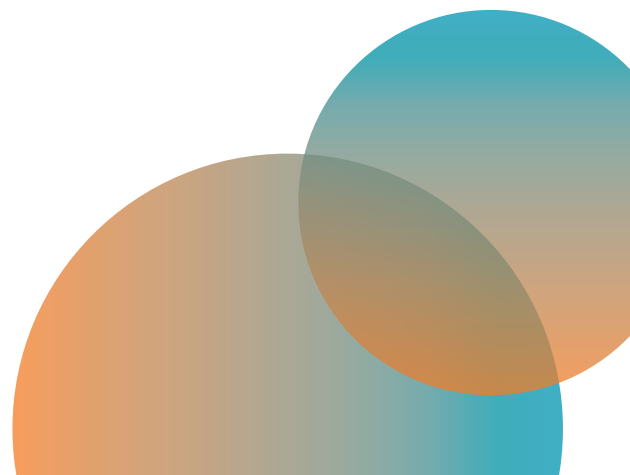
Under mottoet *Sammen skaber vi viden* er missionen for Psykiatriens forskere:

- **At skabe forskning på højt internationalt niveau i et stærkt forskningsfælleskab, der producerer klinisk væsentlig viden til implementering i regionen.**

Pejlemærker

Forskningen i Psykiatrien har fokus på

1. Evidensbaseret praksis
2. Sundhedsfremme
3. Recovery
4. Digitalisering



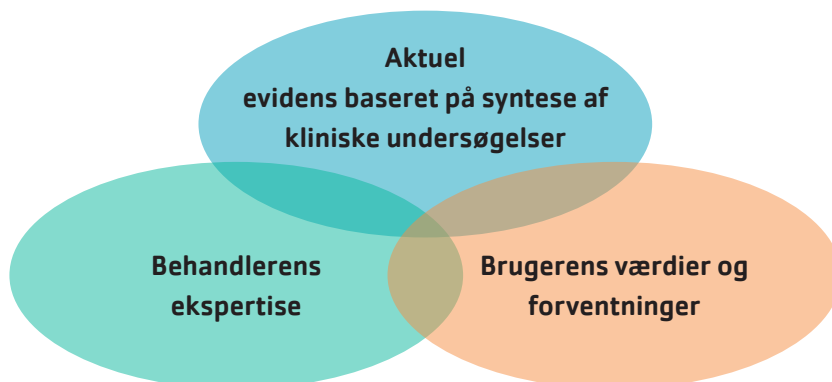


Evidensbaseret praksis

Evidensbaseret praksis går ud på, at alle patienter har krav på den mest effektive og relevante støtte, pleje og behandling, der aktuelt findes til at afhjælpe deres udfordringer. Det betyder, at den bedste aktuelle viden bruges til at træffe kliniske beslutninger om indsatser for den enkelte patient. Evidensbaseret praksis står på tre ben, se figur nedenfor, – nemlig en syntese af den aktuelle forskning på området, ofte baseret på kliniske lodtrækningsstudier, et kendskab til brugernes forventninger og behov og den individuelle klinikers ekspertise. Alle tre områder kan gøres til genstand for forskning.

Forskningen i Psykiatrien Region Sjælland vil bidrage med kliniske effektstudier, særligt inden for afprøvning af komplekse psykosociale interventioner, som ofte kræver en forudgående udviklingsfase i nært samarbejde med brugerne – både patienter, pårørende og personale. Tillige vil forskningen bidrage med syntese af forskning på tværs af studier og udarbejdelse af anbefalinger på baggrund af disse synteser. Forskningen vil bidrage med undersøgelser af brugernes oplevelser med og holdninger til Psykiatriens behandlings- og plejetilbud.

Forskningen vil bidrage med studier inden for træning af kliniske færdigheder og opbygning af ekspertise.



Figur 1. Evidensbaseret praksis.



Sundhedsfremme

At understøtte sundhedsfremme er det samme som at understøtte sundhedsrelaterede aktiviteter, der fremmer den enkeltes fysiske og psykiske sundhed ved at styrke patienters og pårørendes ressourcer og mestringsstrategier.

Psykiatriens forskning i sundhedsfremme handler om at udvikle og afprøve både indsatser, som forebygger progression af mental mistrivsel (Primær forebyggelse) over i behandlingskrævende psykiatrisk lidelse (Sekundær forebyggelse), og indsatser som forebygger forværring af psykiatrisk lidelse, tab af sociale tilhørsforhold og fremkomst af fysisk sygdom (Tertiær forebyggelse).

Recovery

I Psykiatrien Region Sjælland arbejdes der recovery-orienteret både på organisationsniveau og på individniveau.

Forskningen arbejder recovery-orienteret på organisationsniveau ved at inddrage brugere og pårørende i alle faser af forskningsprocesserne og ved at ansætte brugere som forskere. Derudover gøres organisationens struktur og kultur også til genstand for forskning med et recovery-orienteret perspektiv.

Forskningens blik er på den brede forståelse af recovery, herunder både klinisk, socialt og personligt og undersøger særligt brugernes vej mod personlig recovery. Herunder er fokus at udvikle og afprøve interventioner, der understøtter brugeres og pårørendes håb for fremtiden, empowerment samt styrker aktiviteter i sociale fællesskaber.

Digitalisering




Region Sjælland vil være digital! Og digitalisering ses som et centralt værktøj til at kunne tilbyde patienter nære, sammenhængende og fleksible tilbud og behandlingsforløb i et tæt samarbejde med kommunerne. Digitale løsninger skal fremover understøtte kliniske arbejdsgange og processer.

Forskningen i digitale løsninger fokuserer på at udvikle, eller importere, digitale løsninger, der er sundhedsfremmende og kan forebygge forværring af psykisk lidelse eller understøtte udredning og behandling og afprøve dem indledningsvist i nært samarbejde med brugerne.

Forskningen indgår på den måde i digitale innovationsprojekter, men gennemfører også egentlige digitale gennembrudsprojekter helt hen til undersøgelser af klinisk effekt af digitale løsninger i kliniske lodtrækningsforsøg.

Forskningstemaer

Forskningen udfolder sig inden for tre temaer:

-  A. Psykoterapi & Psykopatologi
-  B. Krop & Sind
-  C. Brugerdeltagelse & Relationer

Psykoterapi & Psykopatologi

Selvom der fortsat arbejdes med de diagnostiske kategorier, som udstikkes af de internationale retningslinjer, ligger der en dimensional forståelse af psykopatologi til grund for psykopatologiske og psykosociale interventionsstudier i Region Sjælland.

Der er fokus på, hvordan personlighedstræk, symptomer og psykologiske fænomener manifesterer sig hos alle, og hvordan det kan kortlægges hos hver enkelt. På baggrund af det kort udforskes brugernes muligheder for at have gavn af forskellige psykoterapeutiske interventioner. Forskningen omfatter både kognitiv adfærdsterapi og mentaliseringsbaseret behandling, kunstterapi og musikterapi samt naturterapi. Der udvikles og afprøves digitale værktøjer til udredning, psykoterapimonitorering, e-terapi og supervision.

Krop & Sind

Forskning i Krop & Sind vil forbedre psykisk syges livsomstændigheder, som er særligt vanskelige i Region Sjællands optageområde. En række af Psykiatriens forskere samarbejder med regionens øvrige sygehuse for at skabe kliniske interventionsstudier, der enten omhandler fælles patienter eller fælles udfordringer på tværs af psykiske og fysiske sygdomme. Forskning i forebyggelse og interventioner, der kan forbedre behandlingsudbytte er vigtigt, men også forskning i plejeprocedurer, kultur og arbejdsgange og digitale løsninger, som kan forbedre samarbejdet om patienter med både psykisk og fysisk sygdom.

Brugerdeltagelse & Relationer

Forskning i Brugerdeltagelse og Relationer vil styrke identifikation af nye og innovative løsninger. Her er fokus på interaktionerne mellem psykiatriens brugere for at fremme patienternes recovery-proces og styrke patienternes muligheder for et sammenhængende forløb. Forskningen er tværfaglig og kliniknær og undersøger komplekse kliniske interventioner som f.eks. Safewards, TraumeBevidst Tilgang (TBT) og kliniske apps. Endvidere har dette tema også fokus på forebyggelse af tvang.

Forskningsaktører

Forskningen styrkes gennem rekruttering af stærke forskere med alsidige kompetencer og ekspertiser inden for forskellige fagligheder, og igennem samarbejdsrelationer med aftagerne af forskningen og andre forskningsmiljøer.

Region Sjællands Psykiatri har i de kommende år fokus på forskerkarriereveje, og større forskningsprojekter, der bygger på sammenhængskraften mellem Psykiatriens forskere og deres nationale og internationale netværk.

Forskningsformidling

Forskningen er let tilgængelig og formidles systematisk og kontinuerligt også i forbindelse med forskningens tilblivelse. Alle brugere af psykiatrien, herunder både patienter, ansatte og det omgivende samfund, skal vide, hvilken forskning der kendetegner Psykiatrien i Region Sjælland og forskningsstrategiens visioner og handlinger integreres i organisationens naturlige fora, herunder introduktion for nyansatte, særlige beslutningsfora og i lokale undervisningstiltag. Alle forskningsprojekter er visuelt tilgængelige på Regionens hjemmeside.

Forskningsfinansiering

Psykiatrien Region Sjælland har i flere år understøttet forskningstilvækst gennem internt finansierede ph.d.-stipendier. Fremover vil der være et større fokus på ekstern finansiering af forskningsprojekter, og en ny model for intern medfinansiering vil blive udviklet og langsomt indfaset, således at der vil være medfinansiering af lønninger til ph.d.-studerende og post-docs, når der er sikret ekstern bevilling. Psykiatrien vil desuden påbegynde arbejdet med at udvikle en ny intern finansieringsmodel for forskning.

Forskningsorganisering

Forskningsvilkårene skal forbedres gennem strategisk forskningsledelse, der sikrer professionel og administrativ støtte til at gennemføre forskning af høj kvalitet.

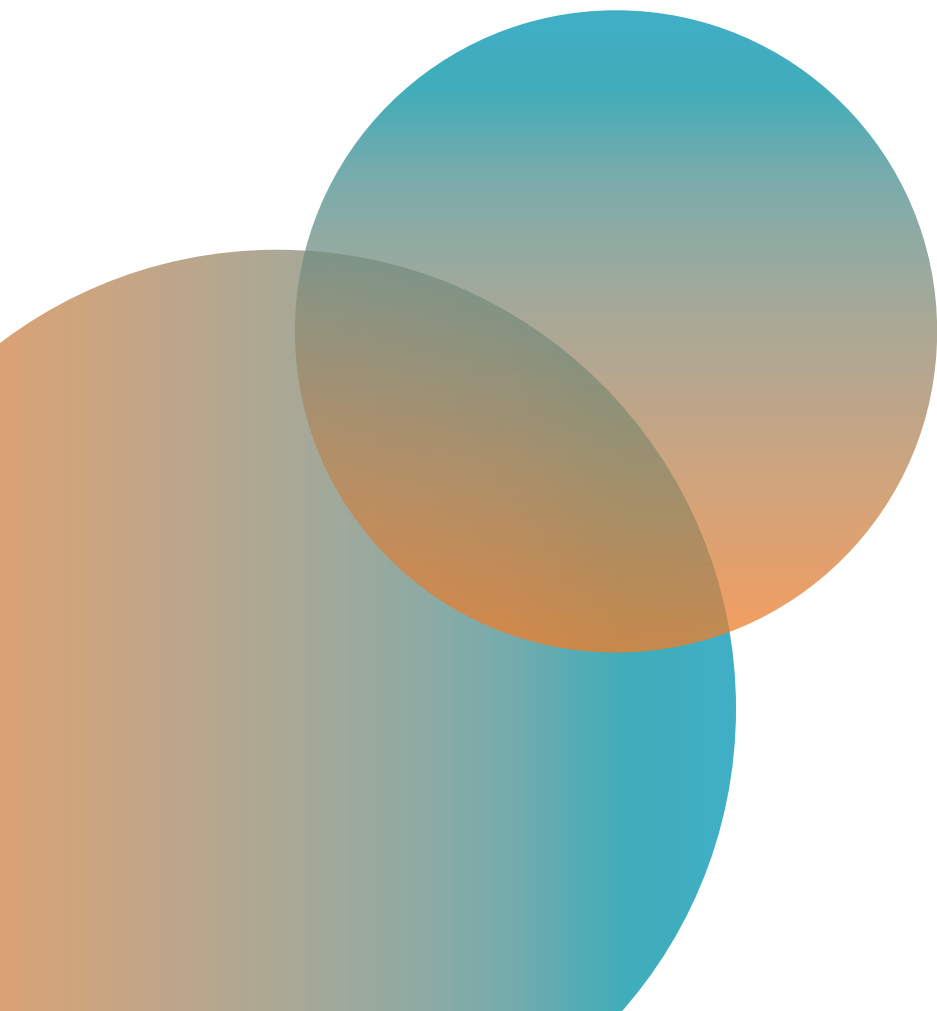
Psykiatriens Forskning er organiseret med en central Psykiatrisk Forskningsenhed og med lokale forskningsenheder i Psykiatrien Øst, Psykiatrien Vest og i Børne- og ungdomspsykiatrien.

Psykiatrisk Forskningsenhed er det samlede forum for al forskning i Psykiatrien Region Sjælland og er herigennem psykiatrilidelsens sparringspartnere og udførere.

Enheden understøtter, at de forskellige afdelingers forskerkompetencer udnyttes og samarbejder på tværs af regionen. Endvidere styrkes etablering af delestillinger. Enheden sikrer, at alle Psykiatriens enheder har mulighed for forskning og har gavn af denne. Derfor har alle forskere i Psykiatrien faglige referencer til ledelsen i Psykiatrisk Forskningsenhed. Psykiatrisk Forskningsstøtte Enhed indgår i den centrale forskningsenhed. Forskningsstøtten omfatter forskning inden for alle de i strategien nævnte discipliner og

understøtter særligt de spirende forskningsmiljøer i Psykiatrien Syd og i Afdelingen for Retspsykiatri.

Der udvikles i løbet af perioden en governance-model for forskningen i Psykiatrien, på baggrund af gennemført analyse af området.



Bilag 1

Forskningsenhedernes individuelle strategiske satsninger

Psykiatrisk Forskningsenhed

Psykiatrisk Forskningsenhed har fokus på transdiagnostisk og recovery-orienteret psykoterapi forskning, og udvikling og afprøvning af digitale interventioner. Endvidere udøves forskning i psykiatrisk færdighedstræning både på læge-, psykolog- og plejeområdet.

Forskningsenhed Øst

Forskningsenhed Øst har som særligt satsningsområde forskning i tidlig opsporing af psykose og i personlighedsforstyrrelse

Forskningsenhed B&U

Forskningen har særligt fokus på psykopatologien ved ADHD, autisme, psykose, spiseforstyrrelser, og PTSD. Forebyggelsesforskningen har fokus på transdiagnostiske psykosociale indsatser og interventionsstudier inden for transition. Desuden udvikles digitale løsninger til kvalitetssikring af psykoterapi.

Forskningsenhed Vest

Forskningsenhed Vest er karakteriseret ved klinisk forskning blandt patienter med psykisk lidelse og samtidige kroniske medicinske lidelser, overvægt og misbrug i tæt samarbejde med de somatiske sygehuse. Sygeplejefagligt vil forskningen dreje sig om traumebevidst tilgang i sengeafsnit.

FORSKNINGSSTRATEGI 2023-2024

FORSKNING I PSYKIATRIEN
REGION SJÆLLAND