

Årsrapport 2021

Kontrol af arbejdsklausuler og sociale klausuler

Maj 2022

1. Indledning

I nærværende rapportering rapporteres om omfanget af arbejdsklausuler og sociale klausuler, effekten af sociale klausuler samt Intern Kontrolenhedens kontrolaktiviteter i 2021. Kontrollerne er foretaget indenfor rammerne af de enkelte klausuler og regionens Politik for arbejdsklausuler og sociale klausuler om uddannelses- og praktikaftaler.

Som følge af politikken stiller Region Sjælland som led i udbud og kontraktindgåelse af bygge- og anlægsopgaver samt kontrakter på tjenesteydelser, hvor kontrakten udføres i Danmark, krav om arbejdsklausuler i kontrakten.

Region Sjælland stiller et generelt krav om, at leverandører i forbindelse med bygge- og anlægsopgaver og tjenesteydelser beskæftiger praktikanter, lærlinge og elever i et omfang, der er tilsvarende til det, der er sædvanligt i den pågældende branche.

Ved kontrakter med en varighed på mere end 6 måneder, en forventet kontraktsum på 5 mio. kr. og/eller forventede lønomkostninger på 4 mio. kr. stilles som udgangspunkt konkrete krav til omfang af praktikanter, lærlinge og elever.

Krav om et konkret antal lærlinge stilles kun, hvis det konkret vurderes, at et sådant krav lovligt kan stilles herunder om kravet overholder principperne om ikke-forskelsbehandling, ligebehandling, gennemsigtighed og proportionalitet, og kravet er forbundet med kontraktens genstand mv.

For tjenesteydelseskontrakter kræver det, at der er et driftselement i kontrakten, og for rammeaftaler generelt vil det som udgangspunkt kræve, at det konkrete antal lærlinge alene vil være et krav for længerevarende leverancer/køb, som leveres under rammeaftalen, og som opfylder beløbsgrænserne.

Politikken er benyttet som arbejdsklausul i ældre kontrakter på bygge- og anlægsområdet og tjenesteydelsesområdet. Siden 2019 er der ved indgåelse af nye kontrakter anvendt en opdateret arbejdsklausul med mere klare krav til regionens leverandører vedrørende dokumentation og tidsfrister.

Som led i Intern Kontrolenhedens kontrolindsats for 2021 har enheden foretaget stikprøvekontrol af arbejdsklausuler og sociale klausuler i regionens leverandørkontrakter.

2. Kontrolstrategi

Intern Kontrolenheden varetager alle kontroller vedrørende arbejdsklausuler uanset kontrakttype.

For bygge- og anlægskontrakter foretager de kontraktansvarlige enheder som led i den almindelige kontraktopfølgning, løbende op på sociale klausuler. Det sker f.eks. ved opfølgning på leverandørers rapportering af det faktiske omfang af lærlinge, praktikanter og elever på bygge og statusmøder med leverandørerne.

Intern Kontrolenheden foretager stikprøvekontroller og overordnet opfølgning på omfanget af lærlinge, elever og praktikanter på sociale klausuler. Det sker bl.a. ved monitorering af leverandørers rapportering af omfang af lærlinge, praktikanter og elever på bygge- og anlægsområdet og anmoder leverandører på tjenesteydelseskontrakter om en årlig opgørelse af omfang af lærlinge, praktikanter og elever på kontrakterne.

Region Sjælland er forpligtet til i relevante udbud, at overveje brugen af sociale klausuler om uddannelses- og praktikaftaler samt at forklare, hvis der ikke anvendes sociale klausuler.

Ved aftalerne om Regionernes økonomi for 2014, blev der indarbejdet et ”følg eller forklar princip”. Dette har fået regionerne til at overveje sociale klausuler om uddannelses- og praktikaftaler i offentlige udbud. Kravet fremgår af vejledning om sociale klausuler i udbud, hvor kriterier for relevante udbud fremgår. Disse kriterier er indarbejdet i Region Sjællands politik for arbejdsklausuler og sociale klausuler og kriterierne fremgår i indledningen ovenfor. Kontrolstrategien i forhold til følg eller forklar-princippet er baseret på tillid.

Region Sjælland fik i 2019 oprettet en social dumping hotline, hvor borgere, medarbejdere og samarbejdspartnere via telefon eller e-mail kan give informationer om mistanke om social dumping hos leverandører, der udfører arbejde på kontrakter indgået med Region Sjælland. Social dumping som begreb relaterer sig til overtrædelser af arbejdsklausuler.

Intern Kontrolenhedens kontrolstrategi er baseret på en risiko- og stikprøvebaseret tilgang, hvor kontrolindsatsen fokuserer på anmeldelser om mulige overtrædelser, områder hvor der er størst risiko for overtrædelser, monitorering af leverandørers egenkontrol, samt nye leverandører. I 2021 har der været afsat ressourcer svarende til to årsværk fordelt på tre medarbejdere til kontrolindsatsen.

Intern Kontrolenhedens kontroller foretages som uanmeldte besøg på byggepladser og arbejdssteder, hvor enheden taler med medarbejdere hos leverandører, der er omfattet af en arbejdsklausul eller sociale klausuler.

Ved mistanke om manglende overholdelse af arbejdsklausulen eller sociale klausuler foretager Intern Kontrolenheden en dokumentkontrol, hvor leverandøren anmodes om at fremsende ansættelseskontrakter, lønsedler, timesedler og anden relevant dokumentation på ansatte hos leverandøren og underleverandører, der arbejder på kontrakten for Region Sjælland. Ved dokumentkontroller foretages en kontrolberegning af de ansattes faktiske løn og timer i forhold til gældende overenskomst på området eller en kontrolberegning af omfanget af lærlinge, elever og praktikanter.

Såfremt der konstateres overtrædelse af klausulerne, beregnes bod og efterbetalingskrav. Der udarbejdes et notat med eventuel indstilling om bod eller varsel om bod til den kontraktansvarlige enhed i Region Sjælland, hvorefter efterbetalingskrav og eventuel bod fremsendes til leverandøren.

Det er den kontraktansvarlige enhed, som har beslutningskompetence i alle forhold til kontrakten med leverandøren. Såfremt den kontraktansvarlige enhed af forskellige hensyn ikke ønsker at varsle bod eller gøre bodskrav gældende overfor leverandøren, skal den kontraktansvarlige enhed afgive forklaring til Intern Kontrolenheden efter princippet ”følg og forklar”.

I det fremsendte notat til leverandøren, gives en tidsfrist for at sikre efterbetaling af manglende løn til de pågældende ansatte samt anmodning om fremsendelse af dokumentation herfor samt en mulighed for at drøfte beregninger og efterbetalingskrav på et dialogmøde med Region Sjælland.

Såfremt overtrædelsen ikke bringes til ophør, gives besked til den kontraktansvarlige enhed i Region Sjælland om at modregne bodsbeløb i ratebetalingerne til leverandøren. Herudover tilbageholdes beløb i ratebetaling til leverandøren, indtil berettigede krav på yderligere løn til leverandørens eller eventuelle underleverandørers ansatte er bragt i orden.

Kontrolstrategien indeholder også forebyggende tiltag i form af formøder med nye leverandører, hvor der informeres om Region Sjællands generelle kontrolindsats, og at der foretages kontrol af arbejdsklausuler og sociale klausuler.

Intern Kontrolenheden afholder ligeledes dialogmøder med Region Sjællands kontraktansvarlige enheder og faglige organisationer med henblik på vidensdeling og inddragelse i den løbende vurdering af, hvad der udgør risikoområder.

3. Kontrolindsats vedrørende arbejdsklausuler

Intern Kontrolenhedens kontrolindsats tager udgangspunkt i regionens kontrakter indeholdende arbejdsklausuler.

På bygge- og anlægsområdet har Intern Kontrolenheden adgang til informationer om de aktuelle byggekontrakter fra regionens koncernbyggeenhed via en fælles oversigt samt adgang til byggeenhedens projektsager i regionens journalsystem GO.

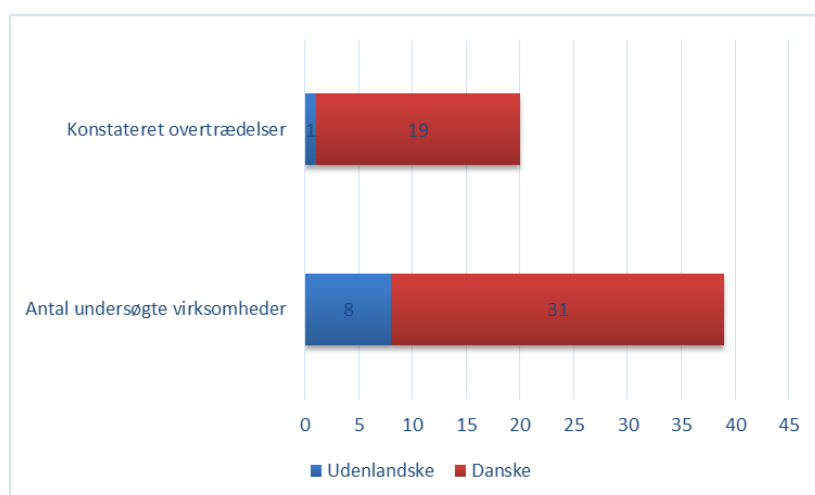
På tjenesteydelsesområdet har Intern Kontrolenheden adgang til informationer om de aktuelle kontrakter og rammeaftaler fra regionens koncernindkøbsenhed via adgang til kontraktstyringssystemet ELO.

I enkelte tilfælde er det observeret, at informationer om arbejdsklausuler i ELO-systemet mangler eller ikke er angivet på korrekt type. Det er en forudsætning for kontrolindsatsen, at informationer om klausuler er fuldstændige og angivet på korrekt type. Intern Kontrolenheden har i løbet af 2021 haft dialog med enhederne om, hvordan dette sikres.

Baseret på tilgængelige informationer har Region Sjælland med udgangen af 2021 arbejdsklausuler på i alt 127 tjenesteydelseskontrakter og 10 bygge- og anlægskontrakter:

- Tjenesteydelseskontrakterne kan fx være kontrakter vedr. blodprøvekørsel eller lægevagtkørsel Region Sjælland, omsorgs- og pædagogmedhjælper-vikarer på Kofoedsminde eller rengøring på Sygehusapoteket i Roskilde, m.fl.
- På bygge- og anlægsområde kan eksempelvis sygehusbyggeriet i Køge og Nykøbing Falster nævnes som værende de største kontrakter.

Grundet covid-19 restriktioner i starten af 2021 var Intern Kontrolenhedens mulighed for at foretage besøg på byggepladser og arbejdspladser begrænset. Efter covid-19 restriktionerne var blevet lempet, har Intern Kontrolenheden i andet halvår af 2021 igen haft mulighed for at gennemføre flere fysiske pladsbesøg, hvor der var mulighed for samtaler med medarbejderne. De fleste pladsbesøg og interviews har resulteret i en opfølgende dokumentkontrol.



Som figuren til venstre viser, har Intern Kontrolenheden i 2021 undersøgt 39 virksomheder i alt. Intern Kontrolenheden har konstateret overtrædelser hos 20 virksomheder. Sagerne varighed har varieret meget, da indhentning af løndokumenterne ofte kræver meget dialog og opfølgning. Overtrædelserne har både været af formel og materiel karakter.

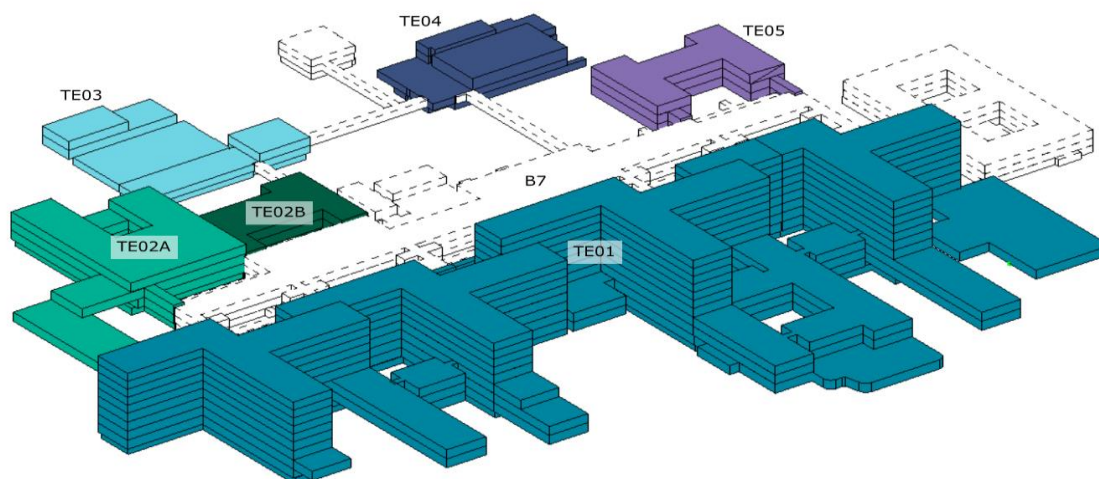
Den høje andel af overtrædelser bør ses i forhold til at Intern Kontrolenhedens kontrolindsats er risikobaseret, dvs. stikprøvekontroller foretages ved de mest risikofyldte leverandører.

Konkret har Intern Kontrolenheden stillet krav om efterbetaling af løn for i alt 672.316,07 kr. til medarbejdere, der har udført opgaver på Region Sjællands kontrakter i 2021.

Det største efterbetalingskrav har Intern Kontrolenheden fået konstateret på tjenesteydelsesområdet. Intern Kontrolenheden har derfor haft travlt med at sætte det sidste punktum på to store sager: Kontrakten vedr. blodprøvekørsel for 35 chauffører samt 234 vikarer på området vedr. omsorgs- og pædagogmedhjælper på Kofoedsminde. Efterbetaling af den manglende løn har vakt stor glæde hos de pågældende medarbejdere.

Transportområdet har generelt vist sig at være et område, hvor Intern Kontrolenheden har konstateret overtrædelser på flere kontrakter. Kørsel med Region Sjællands lægevagt var også blandt disse kontrakter. Region Sjællands hovedleverandør har på baggrund af kontrolsagen iværksat forbedringer af deres interne procedurer i forhold til fremadrettet at sikre overholdelse af arbejdsklausulen med regionen samt Taxilovens § 10, som fastsætter samme type krav som arbejdsklausulen. Kontrakten vedrørende lægevagtkørsel stod ikke til fornyelse ved kontraktudløb. Intern Kontrolenheden vil ved en ny kontrakt på området foretage en opfølgende kontrol på et senere tidspunkt.

På bygge- og anlægsområdet er sygehusbyggeriet i Køge vurderet med høj risiko, da der er mange håndværkere fra andre lande. Der er derfor prioriteret en del ressourcer til kontrol aktiviteter på sygehusbyggeriet i Køge. Byggeriets opdeling på delprojekter fremgår af figur 1.



Figur 1 – Overblik over byggeprojekter på Køge hospital.

Intern Kontrolenheden har oplevet en række udfordringer med overholdelsen af arbejdsklausulen på totalentreprisekontrakten vedrørende delprojekt TE01, der omfatter byggeri af senge- og behandlingsbygninger og nedrivning af eksisterende bygninger. På TE01-projektet har Region Sjælland har en italiensk hovedleverandør, som primært samarbejder med udenlandske underleverandører.

Intern Kontrolenheden har i december 2021 orienteret Region Sjællands direktion om en bekymrende tendens, som Intern Kontrolenheden har haft meget fokus på siden anden halvår af 2021. Problematikken drejede sig om aconto udbetalinger af løn samt manglende skattekort blandt de udenlandske medarbejdere hos underleverandørerne på TE01-kontrakten.

Intern Kontrolenheden har efter orientering af Direktionen været i dialog med SKAT om problematikken. Intern Kontrolenheden har i samarbejde med regionens projektorganisation for

sygehusbyggeriet Projekt USK vejledt hovedleverandøren om, hvordan problemet kan minimeres samt iværksat er særskilt kontroltiltag, hvor hovedleverandøren skal fremsende månedlig rapportering af omfanget.

Den italienske hovedleverandør på kontrakten vedr. TEO1 i Køge har selv etableret sin egen kontrolforanstaltning, hvor HR afdelingen løbende kontrollerer underleverandørernes overholdelse af den gældende arbejdsklausul med regionen. I forbindelse med kontrollen inviterer hovedleverandøren regelmæssigt Intern Kontrolenheden (og andre relevante parter) til HR-afdelingens lønkontrolmøder med underleverandørerne.

Intern Kontrolenheden prioriterer deltagelse på lønkontrolmøderne højt og deltager i så mange møder som muligt. I 2021 har Intern Kontrolenheden været med til 85 lønkontrolmøder på TEO1-kontrakten. Møderne hjælper Intern Kontrolenhedens arbejde i forhold til at have fingeren på pulsen og følge med i den aktuelle situation på pladsen, og ud fra en risikovurdering iværksætte stikprøvekontroller overfor hovedleverandøren og dennes underleverandører.

Region Sjællands hotline udgør den del af Intern Kontrolenhedens opgave, som fylder mindst og kræver færreste ressourcer. Oftest drejer henvendelserne sig om noget, som ikke vedrører regionens kontrakter.

Intern Kontrolenheden har dog haft en håndfuld relevante henvendelser, som der er fulgt op på. Eksempelvis har der været henvendelser vedr. aflønningen af vagtpersonale og rengøringspersonale i Region Sjællands Covid-19 telte (kontrakter uden arbejdsklausuler) eller aflønningen af udenlandske VVS medarbejdere på TEO1 projektet (kontrakt med arbejdsklausul).

Intern Kontrolenheden har foretaget en dokumentkontrol vedrørende de udenlandske VVS-medarbejdere og har konstateret en overtrædelse i form af for lidt løn samt manglende fremsendelse af dokumentation. Intern Kontrolenheden er i dialog med kontraktansvarlig enhed omkring iværksættelse af passende misligholdelsesbestemmelser i kontrakten.

Intern Kontrolenheden har i 2021 også foretaget erfaringsudveksling med relevante faglige organisationer, andre regioner og myndigheder (fx SKAT, Færdselsstyrelsen). Erfaringsudvekslingen er et vigtigt element i Intern Kontrolenhedens løbende risikovurdering samt udvikling og gennemførelse af kontrolindsatsen.

4. Omfang af lærlinge, elever og praktikanter på sociale klausuler i 2021

Intern Kontrolenheden kontrollerer også leverandørernes overholdelse af social klausuler, herunder kravet om lærlinge og praktikanter. Intern Kontrolenheden gennemfører stikprøvebaserede interviews og dokumentkontrol. Endvidere indsamler Intern Kontrolenheden en gang om året en samlet afrapportering og statistik fra Region Sjællands kontraktansvarlige enheder samt leverandører vedr. omfanget af de beskæftigede lærlinge for det respektive år.

Intern Kontrolenheden har i enkelte tilfælde oplevet, at de kontraktansvarlige enheder, som udarbejder kontrakterne med leverandørerne ikke anvender Region Sjællands sociale klausul korrekt, eller lærlingekravet bliver glemt under udbudsprocessen, hvorefter der skal indgås særlige aftaler med leverandøren.

I forhold lærlinge, elever og praktikanter på tjenesteydelseskontrakter kan det oplyses, at leverandører generelt anvender lærlinge, elever og praktikanter på kontrakterne i aftalt omfang.

Vi har for 2021 modtaget statistik fra 21 leverandører med information om andel af lærlinge, praktikanter og elever samt type af uddannelse. Nedenstående tabel viser, at de 21 leverandører, på tjenesteydelseskontrakter, hovedsageligt uddanner elektrikere, lægesekretærer og sygeplejersker.

Antal timer i 2021	Tjenesteydelseskontrakter - uddannelser
Over 5000 timer	Elektriker, lægesekretær samt sygeplejerske
1000 – 5000 timer	Murer, VVS samt tømrer
0 – 1000 timer	Anlægsgartner, ventilation, gulvlægger, maler samt bygningskonstruktør

I 2021 i forhold til bygge- og anlægskontrakterne havde Region Sjælland 4 kontrakter, hvor der var stillet krav om lærlinge og praktikanter. Den nedenstående tabel tegner et overblik over kravet, og hvor meget leverandørerne har levet op til det:

Titel på kontrakt	Krav	Statistik for 2021	Bemærkning
Totalentreprise TEO1 Senge- og behandlingsbygninger på Sjællands Universitetshospital	10%	7,76%	
Projektering og opførelse af hhv. laboratoriebygning samt bygning til nuklear medicin i totalentreprise TEO2A	10%	5,06%	
Totalentreprise TEO4 – Varemodtagelse og Apotek på Sjællands Universitetshospital, Køge	8%	16,9%	
AB18 entreprisekontrakt vedrørende ledningsomlægning og udførelse af tunnel - Nykøbing F. Sygehus	2 til 3 praktikanter	8,00	I kontrakten var der ikke stillet procentkrav vedr. praktikanter og lærlinge. Der var stillet et krav om 2-3 praktikanter.

Som det fremgår af tabellen har 2 hovedleverandører overholdt kravet den aftalte andel af lærlinge på byggerierne, mens 2 hovedleverandører vedr. TEO1 og TEO2A er bagud i forhold til den aftalte andel lærlinge. Projekterne er dog ikke afsluttet endnu, så tallet kan ændre sig inden byggeprojektet afsluttes. Projektorganisationen USK og Intern Kontrolenheden følger løbende op på, hvordan leverandørerne sikrer de overholder den aftalte andel lærlinge på projekterne.

De fleste lærlinge/praktikanter/elever har Region Sjælland har de sociale klausuler givet anledning til flest på TEO1 byggeriet vedrørende senge- og behandlingsbygninger ved Sjællands Universitetshospital i Køge, hvor der i 2021 har været beskæftiget i alt ca. 35 årsværk.

Den italienske hovedleverandør har dog haft udfordringer med at overholde kravet på 10 procent, herunder især i forhold til de udenlandske underleverandører. Til trods for at flere af de udenlandske underleverandører gerne vil have lærlinge, bliver de ikke godkendt hos de respektive faglige udvalg. Det er stort set umuligt at få godkendelse af udenlandske firmaer indenfor de traditionelle byggefag, såsom fx malerne eller tømrerne, hvilket bl.a. skyldes de faglige udvalgs krav til dansk som sprog.

Projektorganisationen USK og Intern Kontrolenheden har løbende møder med hovedleverandøren samt arbejdsmarkedets parter om at finde en løsning på de udfordringer, man støder på vedr. beskæftigelse af lærlinge på TEO1. Til at støtte op omkring arbejdet med at formidle praktikpladser har Region Sjælland en partnerskabsaftale med EUC Sjælland og Byg med Unge alliancen omkring formidling og skabe opmærksomhed om praktikpladser på Region Sjællands byggepladser.

På bygge- og anlægskontrakter har den største del af lærlinge/praktikanter/elever uddannet sig som kontomedarbejdere, ingeniører, teknisk designere, struktører og tømrere.