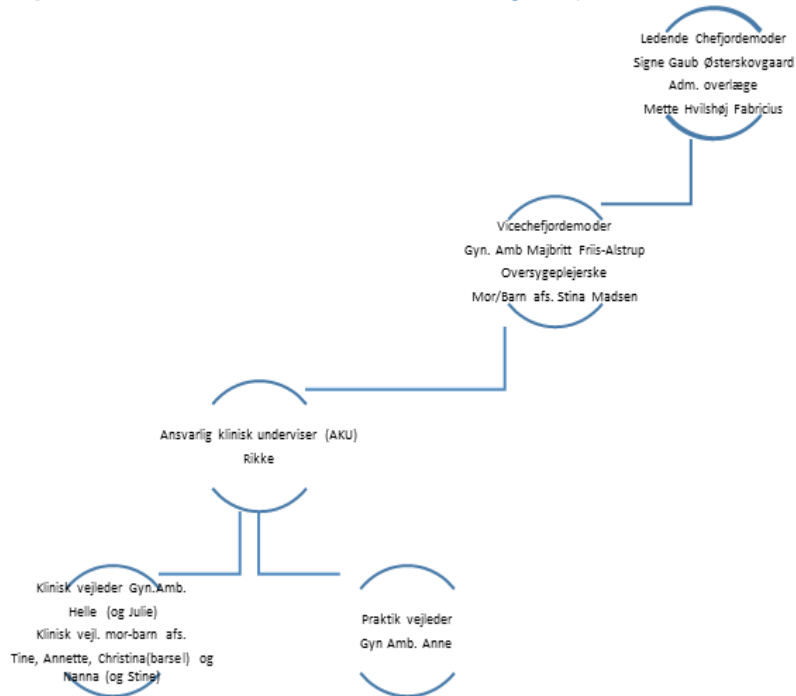


Sygehus: Slagelse Sygehus	Afdeling: Gynækologisk og Obstetrisk afdeling	Afsnit og geografi: Mor-Barnafsnittet , Fælledvej 13, 4200 Slagelse Tlf: 5855 3769 Gynækologisk ambulatorium , Ingemannsvej 44, Indg. 44-46. 4200 Slagelse. Tlf: 5855 3703	EU's anerkendelsesdirektiv: Specialet falder ind under Almen kirurgi og kirurgiske specialer.
Kontaktperson og stillingsbetegnelse:	Ansvarlig klinisk underviser (AKU), sygeplejerske Rikke Staffe Christensen, Tlf. 58553772 risc@regionsjaelland.dk		
Mødetider: Mor-Barn afsnit Gynækologisk Ambulatorie	Dag (eller D9 9-17) 7.15-15.15 Hverdage 7.30-15.00	Aften 15.15-23.15 -	Nat 23.15-7.15 -
Vagter -antal og hvilke	Den uddannelsessøgende, Sygepleje-og jordemoderstuderende har mødepligt, svarende til 30 timer/uge, med en ugentlig studiedag. Fremmødet planlægges af AKU og tilsendes den uddannelsessøgende 14 dage før klinikens start. SSA-elev har mødepligt svarende til 33 timer/uge med 4 timer fordybelsestid i eller udenfor afs..Mødeplan sendes 4 uger før praktikstart. På Mor-Barn afsnittet følger uddannelsessøgende, hvis muligt, afsnittets kliniske vejledere (KV), i dag-, aften-, og evt. nattevagter (1-2) og i weekender 8-timers vagt, ca. hver 3. weekend. I Gynækologisk ambulatorium planlægges vagterne med størst mulig kontinuitet ift. KV og PV, i dagvagter i hverdage 7.30 til 15.00 enkelte vagter kan være fra kl. 7.00 til 19.00 i Kvik Ambulatoriet og aftales individuelt.		
Hvordan planlægges fremmøde og studieaktivitet:	På begge afsnit findes et klinisk vejlederteam, bestående af 1 AKU, fælles for Gyn. Amb. og Mor-Barn afsnittet. I gynækologisk ambulatorie, 1 sygeplejerske, klinisk vejleder (KV)og 1 social-og sundhedsassistent, praktikvejleder (PV). På mor-barn afsnittet, 3 sygeplejersker(KV). Fælles for begge afsnit er, at alle sygeplejersker og social-og sundhedsassistenter er forpligtet til, at bidrage med viden og handling ift. den uddannelsessøgende jvf. instruksen i Sygehus Syd. Det betyder, at uddannelsessøgende også vil følge og vejledes af assistenter og sygeplejersker udenfor vejledergruppen, når ressourcer og kompetencer skal fordeles. Studieaktivitet og ansvarsfordeling planlægges mellem AKU, KV, PV og den uddannelsessøgende. Planlægningen sker ud fra en gensidig forståelse af rammer, rollefordeling, vidensdeling og hvad der skal		

tilegnes af kompetencer i klinikken og praktik forløbet, med udgangspunkt den Uddannelsessøgendes uddannelsesmateriale.

Organisatorisk og ledelsesmæssige forhold:

Organisationsplan: NSR-ADM-UDDANNELSE@regionsjaelland.dk



Beskrivelse af patientkategorier:

Mor-Barn afsnittet modtager kvinder i, akutte-, planlagte-, præoperative-, genindlagte- og ambulante forløb. Afsnittet modtager alle ukomplicerede og komplicerede barselspatienter og nyfødte fra eget fødeafsnit. Desuden visiteres risikofødsler, komplicerede svangre- og fødselsforløb, samt nyfødte med behov for behandling på sygehusets neonatal afsnit.

Vi arbejder med tildelt patientpleje, hvor familien tilknyttes en sygeplejefaglig kontaktperson, derfor tilstræbes det, at familien indlægges samlet (mor, barn, partner) på en af afsnittets 8 familiestuer.

Som udgangspunkt er patienten indlagt i det accelererede patientforløb, men varieres ud for kompleksitet.

I vores kommunikation lægger vi vægt på en venlig og imødekommende tone med fokus på patienter og pårørendes behov for viden og omsorg. En vigtig del af kommunikation handler også om at lytte. (se bilag 1)

	<p>Gynækologisk ambulatorium modtager kvinder i alle aldre, henvist fra egen læge eller speciallæge, til akutte-, planlagte-, præoperative-, og ambulante undersøgelser, kontroller og samtaler.</p> <p>Kvinderne henvises med bl.a. blødningsforstyrrelser, underlivssmerter, prolaps, inkontinens, fertilitetsproblemer, cancerudredning, infektioner, uønsket graviditet samt tidlig graviditet og graviditetskomplikationer op til uge 18.</p> <p>I vores kommunikation lægger vi vægt på en venlig og imødekommende tone med fokus på patienter og pårørendes behov for viden og omsorg. En vigtig del af kommunikation handler også om at lytte. (se bilag 1)</p>
<p>Ansvarlig klinisk undervisers (AKU) ansvar ift. læringsforløbet:</p>	<p>AKU er som udgangspunkt tilgængelig på sygehuset 4 dage af ugens hverdage. Fordelt mandag og tirsdag på Mor/Barn afsnittet. Torsdag og fredag i Gynækologisk ambulatorie.</p> <p>AKU er (med)ansvarlig for følgende punkter:</p> <ul style="list-style-type: none"> - Modtagelse og introduktion af de uddannelsessøgende - Planlægning af uddannelsesforløbet med den enkelte uddannelsessøgende, herunder udarbejdelse af studieplaner. - Planlægger ugentlige uddannelsessamtaler med KV, PV og uddannelsessøgende. - Ansvarlig for at supervisere KV og PV og opdatere viden om uddannelserne og uddannelsesmaterialerne. - Fungerer som eksaminator ved kliniske prøver i samarbejde med KV. - Gennemlæser og kommer med formativ feedback på skriftlige opgaver i samarbejde med KV og PV - Sikrer dokumentation af uddannelsesforløbene i afsnittet, i samarbejde med de uddannelsessøgende, KV og PV - Ansvarlig for, at de uddannelsessøgende har mulighed for, at udvikle de kompetencer, der svarer til studieordningens mål. - Medvirker i den daglige klinisk vejledning og undervisning af de uddannelsessøgende. - Deltager i relevante møder, kurser og undervisning som vedrører uddannelse.
<p>Klinisk vejleders og praktikvejleders ansvar ift. den daglige vejledning:</p>	<p>I den klinisk periode, tildeles den uddannelsessøgende en primær KV. Den uddannelsessøgende følger som udgangspunkt sin KV i vagter, der tages højde for læringstilbud, rutiner, særlige ønsker m.m.</p> <p>KV er (med)ansvarlig for:</p> <ul style="list-style-type: none"> - Deltagelse i den direkte patientpleje med den uddannelsessøgende. - Den pædagogiske udvikling i afsnittet, sammen med AKU afd. Sygeplejerske - Vejledning og refleksion med den uddannelsessøgende, herunder formativ feedback i samarbejde med AKU. - At gøre arbejdsdage til uddannelsesdage vha. GATU-kort. - Skabe og afgrænse læringssituationer

	<ul style="list-style-type: none"> - At dokumentere den givne undervisning, vejledning og evaluering. - Tilrettelægning og afvikling af uddannelsesplaner. - Afholdelse af intern eksamen <p>PV er (med) ansvarlig for:</p> <ul style="list-style-type: none"> - Deltagelse i den direkte patientpleje med den uddannelsessøgende. - Dokumentere vejledning og undervisning samt planlægge og afvikle praktikopgaver med praktikant. - Tilrettelæggelse af afvikling af plan for praktikforløb i samarbejde med praktikant. Afvikling af samtaler, skabe og afgrænse lærings-situationer og integrering af teori.
--	---

Sygeplejefaglige forhold:

<p>Konkrete sygeplejefaglige opgaver:</p>	<p>Mor/Barn afsnittet</p> <p>Samarbejde: På afsnittet samarbejdes der dagligt med jordemødre fra føde-, og graviditetsafsnit, og med neonatal afsnittets sygeplejersker. En gang pr vagt, afholdes der kapacitetsmøde mellem ovenstående med henblik på samarbejde om patienternes behov og plejeforløb, samt kapacitet på afdelingerne, ressourcer og arbejds gange. Desuden er der et tæt samarbejde med obstetriske- og pædiatriske læge. Der arbejdes tværfagligt med røntgen-, operation, opvågning-, og anæstesiaafdelingen, med biokemiskafdeling og transfusionscenteret. Fysio- og ergoterapeuter, socialrådgivere, og familieambulatorie er også samarbejdspartnere. Eksternt arbejdes der tæt sammen med sundhedsplejerskerne i Region Sjælland, praktiserende læger, psykologer, socialrådgivere og sagsbehandlere i kommunerne.</p> <p>Patientforløbet: På afsnittet udføres sygepleje af almen og specifik karakter. Der arbejdes i kortvarige samarbejdsrelationer med patienten, ledsager og relaterede samarbejdspartnere og derfor kort tid, til problemlidentificering, behandling og planlægning af sygepleje interventioner.</p> <p>Eksempler på sygeplejefaglige opgaver:</p> <ul style="list-style-type: none"> - Vejl. ved den normale Amme etablering ifg. Ammetidslinje, - vejl. ift. Ernæringsproblematik hos barnet. - Pleje og beh. ift. Svangerskabsforgiftning, ruptur, epistomi, akut kejsersnit ruptur, epistomi, akut kejsersnit, kronisk sygdom, ex. diabetes, epilepsi. - Modtagelse og udskrivningssamtaler af forebyggende og sundhedsfremmende karakter. - Anvendelse af Patientsikkert Sygehus, for bl.a. PVK, KAD, sepsis, tryksår og smertevurdering. - Tilsyn og kontrol af det nyfødte barn ift. Udskillelser, ernæring, SAT Early feeding, sen præmaturitet (GA. 35-37), blodsukker kontrol og almen status
--	--

- Almen observation og pleje af kvinden og barnet. Ex. mobilitet, hvile, ernæring, kredsløb, smerter, omsorg og relation
- Præ- og postoperativ pleje ved kejsersnit, forebyggelse af sengeleje komplikationer.
- Undervisning, vejledning og information til forældre af anden etnicitet.
- Pleje af familier med særlige problemstillinger ift. mestring af forældrerollen.
- Pleje af familier tilknyttet familieambulatoriet fx pga. forbrug euforiserende stoffer, smerte pt.
- Pleje og observation af barnet i behandling for, gulsot, hypoglykæmi, mistrivsel, mindre handicaps mm.
- Screening af barn ved moderens antidepressiv behandling.
- Pleje til kvinden der er indlagt på neonatalafsnittet med sit syge barn.
- Anvendelse af kliniske vejledninger og instrukser jf. D4. Orientering i, og dokumentation i Sundhedsplatformen (SP)

Gynækologisk Ambulatorium

Samarbejde:

På afsnittet, samarbejdes der dagligt med gynækologiske- og obstetriske læger. Tværfagligt med røntgen-, operation-, opvågning-, og anæstesiaafdelingen, samt biokemiskafdeling og evt. transfusionscenteret. Socialrådgivere og familieambulatoriet er også tætte samarbejdspartnere.

Eksternt er der et samarbejde med praktiserende læger og speciallæger, samt psykologer, socialrådgivere og sagsbehandlere i kommunerne, ect.

Patientforløbet:

På afsnittet udføres sygepleje af almen og specifik karakter. Der arbejdes i kortvarige samarbejdsrelationer med patienten, pårørende og relaterede samarbejdspartnere. Der er derfor kort tid, til problemidentificering, behandling og planlægning af den mest hensigtsmæssige pleje.

Eksempler på sygeplejefaglige opgaver:

- Korttidssygepleje til patienter indenfor det gynækologiske speciale
- Medicinadministrering
- Assistere lægen ved forskellige undersøgelsesprocedurer, herunder keglesnit og mini-hysteroskopi
- Anvende sygeplejefaglige interventioner i akutte situationer
- Informere og vejlede patienter til akutte og planlagte operationer eller undersøgelser
- Planlægge, tilrettelægge, formidle, udføre og dokumentere sygepleje i sygeplejeambulatoriet.
- Sikre det sammenhængende patientforløb.
- Instrumentel sygepleje herunder SIK, blærescanning, PVK-anlæggelse, steril teknik mm.
- Orientering i, og dokumentation i Sundhedsplatformen (SP).
- Anvendelse af Patientsikkert Sygehus, for bl.a. PVK, KAD, sepsis, tryksår og smertevurdering.

	<ul style="list-style-type: none"> - Anvendelse af kliniske vejledninger og instrukser jf. D4. - Forebyggende og sundhedsfremmende sygepleje.
Udviklingstiltag:	<p>På afsnittene arbejdes der kontinuerligt med udviklingen, dette sker ud fra:</p> <ul style="list-style-type: none"> - Løbende projekter mhp. Kvalitet, patientsikkerhed og innovation - Kontinuerlig justering af D4-dokumenter (politikker, retningslinjer og instrukser) som sikrer udviklingen og kvaliteten af plejen. - Løbende interne projekter i forbindelse med justering af tiltag, tilbud og behandlingsplaner.
Uddannelsesmæssige forhold:	
Studiemiljø, studiemuligheder i afdelingen/afsnittene:	<p>På Mor-Barn afsnittet uddannes 1., 2., 6. og 7. semester sygeplejestuderende, og 4., 6. 7. semester jordemoderstuderende. I Gynækologisk ambulatorium uddannes 6. semester sygepleje studerende og SOSU-assistentelever i praktik 3</p> <p>På begge afsnit tilstræbes et kreativt- og udviklende læringsmiljø, med udgangspunkt i studieordningen for SOSU-assistent, samt studieordningen for professionsbachelor i sygepleje og jordemoderkundskab.</p> <ul style="list-style-type: none"> - Som uddannelsessøgende er du tilknyttet et af afsnittene men - Der er mulighed for udveksling og studiebesøg i afsnit relateret til specialet, f.eks. gynækologisk ambulatorie, Mor/Barn afsnit, fødeafsnit, afsnit for gravide, ambulante kirurgi, neonatal afsnit, Operationsgang og opvågning (se bilag 2) - Mor-Barn-afsnittet og Gynækologisk ambulatorie har vi fælles studierum, hvor uddannelsessøgende kan mødes og fordybe sig.
Hvordan foregår den daglige vejledning i afdelingen/afsnittene?	<p>Den uddannelsessøgende varetager plejen af patienten i samarbejde med, og understøttet af den kliniske vejleder.</p> <ul style="list-style-type: none"> - Den uddannelsessøgende KV, PV planlægger dagen ud fra GATU-kort (gør arbejdsdage til uddannelsesdage) og program for studieaktivitet. - De centrale vejledningsmetoder er bl.a. bed-side læring, og før-, under-, og eftervejledning med udgangspunkt i KROB-modellen og refleksionscirklen. - Før, undr og efter refleksion. - Det tilstræbes at den uddannelsessøgende bliver en del af praksisfællesskabet, og derigennem tilegner sig viden og aktivt deltager i afdelingens faglige debatter. - Der gives systematisk og kontinuerligt feedback og feedforward.

<p>Planlagt undervisning i afsnittet:</p>	<ul style="list-style-type: none"> - For sygeplejestuderende og praktikanter er der ugentlig planlagt færdighedstræning samt refleksion over generelle sygeplejefaglige problemstillinger ift. klinisk beslutningstagen. Dagen foregår i et studie fællesskab og bygger på PTP-læring. Aku er tovholder og tilgængelig på dagen, som ofte foregår også i Kliniske Competence Center. - Jordemoderstuderende i 4. sem. fremlægger i forbindelse med deres 3 ugers klinik, et tema med fælles nævner for gynækologi og obstetrik for studiegruppen. - Ugentlige individuelle uddannelsessamtaler med AKU og/eller vejleder, med fokus på studieaktivitet og progression samt trivsel.
<p>Aftaler for introduktion, feedback og anvendelse af program for studieaktivitet m.m.:</p>	<ul style="list-style-type: none"> - Introduktionsmateriale og plan for fremmøde uploades på Portalen eller sendes på mail ca.4 uger før klinikstart. - I samarbejde med den uddannelsessøgende udarbejdes en individuel studieplan, med afsæt i det generelle program for studieaktivitet i klinikken og kompetenceplan for praktikken. - Evaluering sker løbende, eller inden for de tidshorisonter der er afsat i deres studiemateriale og elektronisk ved afslutning af forløb. - Den individuelle studieplan tilpasses løbende den uddannelsessøgendes læring og forudsætninger.
<p>At være studieaktiv på afsnittene</p>	<ul style="list-style-type: none"> - Du ajourfører relevante elementer i praktikportalen, Porte folio og Program for studieaktivitet(Sygepl.stud), Kompetencekort(SSA-praktikant) og lærings-skema (jordemoder.stud). - Du gør dig klart, hvordan du vil anvende materialet og hvor din kliniske vejleder bør deltage i denne proces. - Du møder forberedt til uddannelsessamtaler eks. den fælles forpligtende samtale, som finder sted i løbet af de første 14 dage med AKU og el. vejleder. Sender os en præsentation, senest ugen inden din klinik/praktik - Du overholder mødepligt ifg. Arbejdsplan og overholder uniformsetikette. - Du bevæger dig fra observatør mod højere grad af selvstændighed vha. model for praktisk færdighedsøvelse. - Du deltager aktivt i sygeplejeopgaver, der er beskrevet i uddannelsesstedets generelle kliniske studieplan/aktivitetsplan (sygepl.stud) lærings-skema (jordemoder stud.) og kompetencekort (SSA praktikant) - Du dokumenterer studier af sygeplejefænomener, sygeplejefaglige opgaver og kliniske metoder, kliniske retningslinjer(D4) og instrukser og lign. relevant materiale. - Du deltager aktivt i egen og medstuderendes fastlagte og planlagte studieaktiviteter eks. PTP-læring og undervisning af medstuderende. - Du er opsøgende i forhold til afsnittets læringsmuligheder. - Du deltager i praktiske opgaver der kan forekomme ex. oprydning i div. birum og andre sekundære opgaver i afsnittet.

<p>Samarbejde</p>	<p>I den kliniske periode, tildeles hver enkelt uddannelsessøgende en klinisk vejleder, som der samarbejdes med. I udarbejdelse af "arbejdsplanen" for det kliniske modul lægges vægt på, at vejleder og uddannelsessøgende følger hinanden tæt. Dvs., at den studerende følger sin vejleder og dennes arbejdsplan, med deltagelse i aften og nattevagt i hverdage og weekender. Individuelle ønsker tages der naturligvis hensyn til, i samråd med vejleder og ud fra afdelingens rutiner, ressourcer og arbejdsrytmer, den studerendes egne læringsbehov og læringsprocesser.</p> <p>Ansvarsfordelingen mellem ansvarlig klinisk underviser, klinisk vejleder og praktikvejleder, og den uddannelsessøgende vil være sådan, at ansvarlig klinisk underviser har ansvar for, at tilrettelægge undervisningsprocessen og skabe vilkår således, at den uddannelsessøgende får mulighed for at lære. Selve læringsprocessen og læringen foregår hos den uddannelsessøgende. De daglige kliniske undervisere i afdelingen, støtter, vejleder og sætter rammerne for den uddannelsessøgende i et læringsmiljø præget af faglighed, engagement, tid og opbakning således, at den du evner, at udfordre og udvikle handlekompetencer i ift., at lære faget og fagets kultur.</p> <p>Den uddannelsessøgende er den aktive part i uddannelsessamtalerne og i anvendelsen af læringsmetoder og modeller og parat til at vurdere dig selv, og modtage vejledning herunder vurdering og evaluering af faglige og personlige kvalifikationer og kompetencer.</p> <p>Som vejledere har vi erfaring for, at det kan være komplekst for de uddannelsessøgende, at lære. At fornemme, opleve og erkende sygeplejefaget i et autentisk miljø. Dette, da læring både afhænger af evner, intellekt, følelser, indhold og hvordan læringsituationen opleves og derfor er forskellige læringsformer relevante. Som ansvarlig klinisk underviser, klinisk vejleder og kollega, er det derfor væsentligt at vi sammen overvejer, hvilke kompetencer der skal udvikles og hvordan læring planlægges i forhold til kompetencerne kan fremmes. I samarbejde nedskriver vi en individuel uddannelsesplan og undervejs bruges aktivitetskortene og kompetencekort, der afholdes refleksionssamtaler og gives formativ feedback og feed forward undervisning med fagligt indhold.</p>
<p>Hvordan anvendes de studerendes elektroniske evalueringer til kvalitetsforbedringer:</p>	<p>Formålet med den uddannelsessøgendes evaluering af klinisk uddannelsessted er, at bidrage til refleksion over udbyttet af uddannelsesforløbet.</p> <p>Klinikforløbet evalueres på følgende måder:</p> <ul style="list-style-type: none"> - En mundtlig evaluering, hvor den uddannelsessøgende giver afdelingen feedback. - En skriftlig evaluering, hvori den uddannelsessøgende giver afdelingen skriftlig feedback. <p>Der arbejdes internt i afdelingen med evalueringen, for løbende at kunne sikre kvaliteten af uddannelsesarbejdet.</p>