



Årsberetning 2021

En styrket diabetesindsats
i Region Sjælland



STENO
DIABETES
CENTER
SJÆLLAND

Et år med genåbning, tilbageblik og fornyelse	3
Opstartsevaluering	5
Kerneområder i SDCS	7
Specialiseret behandling – børn og unge samt voksne	8
Indsats målrettet sårbare	12
Sammenhængende indsats	14
Kompetenceudvikling og patientuddannelse	18
Brugerinvolvering	21
Diabetes LUP	22
Forskning	24
Økonomi	26
Kommunikation	27
Byggerier	28
Igangsatte initiativer, godkendt af bestyrelsen	30
Hvor bevæger vi os hen?	39

FORORD

Et år med genåbning, tilbageblik og fornyelse

Stående på tærsklen til 2022, kan vi se tilbage på et år, der stadig var præget af coronapandemien, men som også bød på en genåbning af samfundet, der kunne mærkes.

I Steno Diabetes Center Sjælland (SDCS) gik vi ind i 2021 som hjemmearbejdende i den regionale enhed og med mange af vores initiativer sat på hold, da klinikerne i diabetesambulatorierne var udlånt til COVID-arbejde. I løbet af foråret lysnede det dog i mere end en forstand. Samfundet åbnede op, og det diabetesfaglige personale kunne igen invitere diabetespatienter til fysiske konsultationer. Det betød samtidig, at vores initiativer og aktiviteter kunne åbne op igen til alles glæde.

Tiden under nedlukningen blev bl.a. brugt til at tage et tilbageblik på etableringsfasen af SDCS og centrets to første leveår via en opstartsevaluering. Vi spurgte en god del af vores samarbejdspartnere og medarbejdere om deres syn på centret, på ledelsesstrukturen, på organiseringen og på samarbejdet. Det var overvejende positive tilbagemeldinger, vi fik, men der blev også sat fokus på nogle områder, som vi godt kunne arbejde videre med. Læs mere om opstartsevalueringen på side 5 i årsberetningen.

Tilbagemeldingerne har givet os input til en række justeringer, opprioriteringer og nytænkning, som vi i den sidste halvdel af 2021 har brugt tid på, så vi kan gøre SDCS endnu bedre til fordel for patienterne, medarbejderne og samarbejdspartnerne.

En af de ting, som opstartsevalueringen har afstedkommet, er udarbejdelsen af en fornyet strategi for centret. Drejebogen fra 2018 står stadig som den overordnede manual for SDCS, men på nogle områder trænger den her næsten fire år efter til en fornyelse. Bestyrelsen har sammen med centerledelsen og den regionale enhed arbejdet på at få videreudviklet den fælles retning og en opdateret og mere visuel version af en strategi for centret, som alle kan se sig i. Dette arbejde er stadig i gang og vil derfor først blive præsenteret i sin færdige udgave til næste årsberetning. Målet er, at den opdaterede strategi i løbet af 2022 vil komme ud og leve blandt alle medarbejdere og samarbejdspartnere i SDCS.

Igen i år vil jeg gerne slutte af med en tak. Tak til de kliniske afdelinger, der bærer vores initiativer ud til patienterne på sygehusene, til vores medlemmer af bestyrelsen for gode strategiske drøftelser, til samarbejdspartnere i både primær og sekundær sektor for kontinuerlig god sparring og vilje til endnu mere samskabelse og til medarbejderne i SDCS for at være klar til forandringer med et smil.

Endeligt skal der lyde en stor tak til de 52 personer, der stillede op til interviews som et led i vores opstartsevaluering. Tak for jeres konstruktive input, for jeres ærlighed og for at ville hjælpe os til at blive bedre.



Lise Tarnow

Centerdirektør
Steno Diabetes Center Sjælland



Opstartsevaluering

Efter at have været i drift i to år blev det i år fundet relevant at se kritisk på organiseringen af SDCS og samarbejdet med de aktører, som er en uundværlig del af arbejdet med at forbedre diabetesbehandlingen i Region Sjælland.

En opstartsevaluering af SDCS blev igangsat med hjælp fra et eksternt konsulentfirma, Implement Consulting Group, så der kom uvildige øjne på resultaterne. Evalueringen skulle fokusere på, hvad medarbejdere og samarbejdspartnere mente om den decentrale organisering, samarbejdet udadtil, ledelsesstrukturen i SDCS, arbejdsgange, strategi m.m.

52 interne og eksterne respondenter blev interviewet til evalueringen og svarene blev puljet sammen (i anonymiseret form) til et katalog af overordnede pointer, tendenser og potentiale til forbedringer.

Den overordnede tilbagemelding var positiv og viste, at SDCS er kommet godt fra start. Mange nævnte, at der opleves et oprigtigt ønske om at samarbejde fra SDCS, og en stor villighed til at finde fælles løsninger på samarbejdspartnerens præmisser.

Samtidig var der enighed om, at den decentrale struktur for SDCS er den helt rigtige i Region Sjælland, selvom den kan give udfordringer på flere områder.

SDCS blev set som et stærkt center med solide og relevante kompetencer, der understøtter arbejdet med udvikling af kvaliteten i diabetesbehandling og -forebyggelse.

Det hele var dog ikke en dans på roser. Respondenterne trykkede også på de steder, hvor det gør lidt ondt. Der blev bl.a. sat fokus på, at SDCS kunne blive endnu bedre til at kommunikere bredt ud til samarbejdspartnerne, at der var behov for at styrke robustheden i organisationen, at der var brug for mere tydelighed i retning og mål for SDCS samt behov for en yderligere opprioritering af forskningsindsatsen.

SDCS har løbende drøftet resultaterne med bestyrelsen og har igangsat et forbedringsarbejde på de områder, der blev problematiseret i opstartsevalueringen.

Det har bl.a. ført til, at der er igangsat en proces med at udarbejde en opdateret strategi for SDCS, så retningen for centret bliver tydeliggjort. Samtidig er der tilført flere ressourcer til forskningsadministrationen, så forskningsstrategien hurtigere kan komme ud og leve. Ydermere er centrets projektværktøjer blevet genbesøgt for at se, om de med fordel kunne blive strammet op og justeret ud fra de kommentarer, der kom i opstartsevalueringen.

Forbedringsarbejdet kommer til at fortsætte det kommende år, og senere hen i bevillingsperioden vil der blive gennemført hhv. en midtvejsevaluering og en slutevaluering.



52 interne og eksterne respondenter er blevet interviewet, repræsenterende:

Den regionale enhed
 Sygehusafdelingerne
 Praksissektoren
 Kommuner
 Bestyrelsen
 Regionsrådet
 Novo Nordisk Fonden
 De regionale administrative funktioner
 De øvrige SDC'ere
 Forsknings- og uddannelsesinstitutioner
 Diabetesforeningen



Kerneområder i SDCS

De aktiviteter, som SDCS igangsætter og gennemfører, er alle målrettet hele eller dele af diabetespopulationen i Region Sjælland eller grupper i risiko for at udvikle diabetes.

SDCS arbejder med fire kerneområder, hvorunder der udvikles og igangsættes initiativer og projekter. De fire kerneområder kan ses i figuren nedenfor.

I løbet af 2021 er to kerneområder blevet slået sammen til ét for at skabe en øget synergi i aktiviteterne. Det omhandler de to tidligere kerneområder "Behandlingsinitiativer for voksne" og "Behandlingsinitiativer for børn og unge". Det nye fælles kerneområde er blevet navngivet "Specialiseret behandling" og dækker over aktiviteter målrettet børn, unge og voksne med diabetes, der følges på sygehusene.

I de følgende afsnit vil der først blive givet en beretning om nogle af årets aktiviteter under hvert kerneområde og til sidst i årsberetningen vil der blive givet en kort status på en række godkendte og igangsatte initiativer.





Opstart med udgangspunkt i patientens behov – Børn og unge

Når man får stillet diagnosen type 1-diabetes, er den normale procedure, at man bliver indlagt i gennemsnitligt fire dage. Men det har vist sig, at det ofte ikke er nødvendigt og i øvrigt ikke opleves specielt trygt af alle patienter.

Derfor har vi udviklet et nyt tilbud om opstart, som i udgangspunkt er ambulat – dvs. uden indlæggelse. Her tager man afsæt i den enkelte patients specifikke behov og ressourcer, så man kan skabe et trygt fundament for, at patienterne så hurtigt som muligt kan genoptage deres normale liv igen.

Til støtte i opstarten har SDCS i samarbejde med de fire diabetesteams på børne- og ungeafdelingerne i regionen udviklet en mappe med al den information, man har brug for som ny 'diabetesfamilie'. Der er både informationer, man kan bruge, når diagnosen lige er stillet, som fx hvad er det for en sygdom, og hvordan måler man sit blodsukker. Og så fungerer mappen også som et opslagsværk til senere brug. Mappen er udgivet på dansk, engelsk, tyrkisk og arabisk.

Der er stor efterspørgsel på mappen – som nu også er udkommet i en version til voksne med nyopdaget type 1-diabetes.

Specialiseret behandling – børn og unge samt voksne

Arbejdet med at udvikle behandlingstilbuddene til børn og unge, samt til voksne med diabetes, der følges på sygehusene, har været udfordret i 2021 grundet andre vigtigere opgaver, men også på grund af en udbredt mangel på sundhedsprofessionel arbejdskraft på sygehusene i hele landet.

Heldigvis oplever vi, på trods af vanskelige vilkår mange steder, en ukuelig vilje og lyst til at fortsætte de mange initiativer og projekter, som vi har fået sat i gang – og også stort mod og ønske om at gå videre med planlægning af nye og vigtige udviklingsprojekter sammen.

Det har været en stor glæde og befrielse for de fleste af os, at det efter sommeren atter blev muligt både at være tilstede ude i de forskellige klinikker, men også at kunne mødes til fælles snakke om igangværende og nye projekter – det er en fornøjelse at være med til.





Nyt familiespil om livet med diabetes

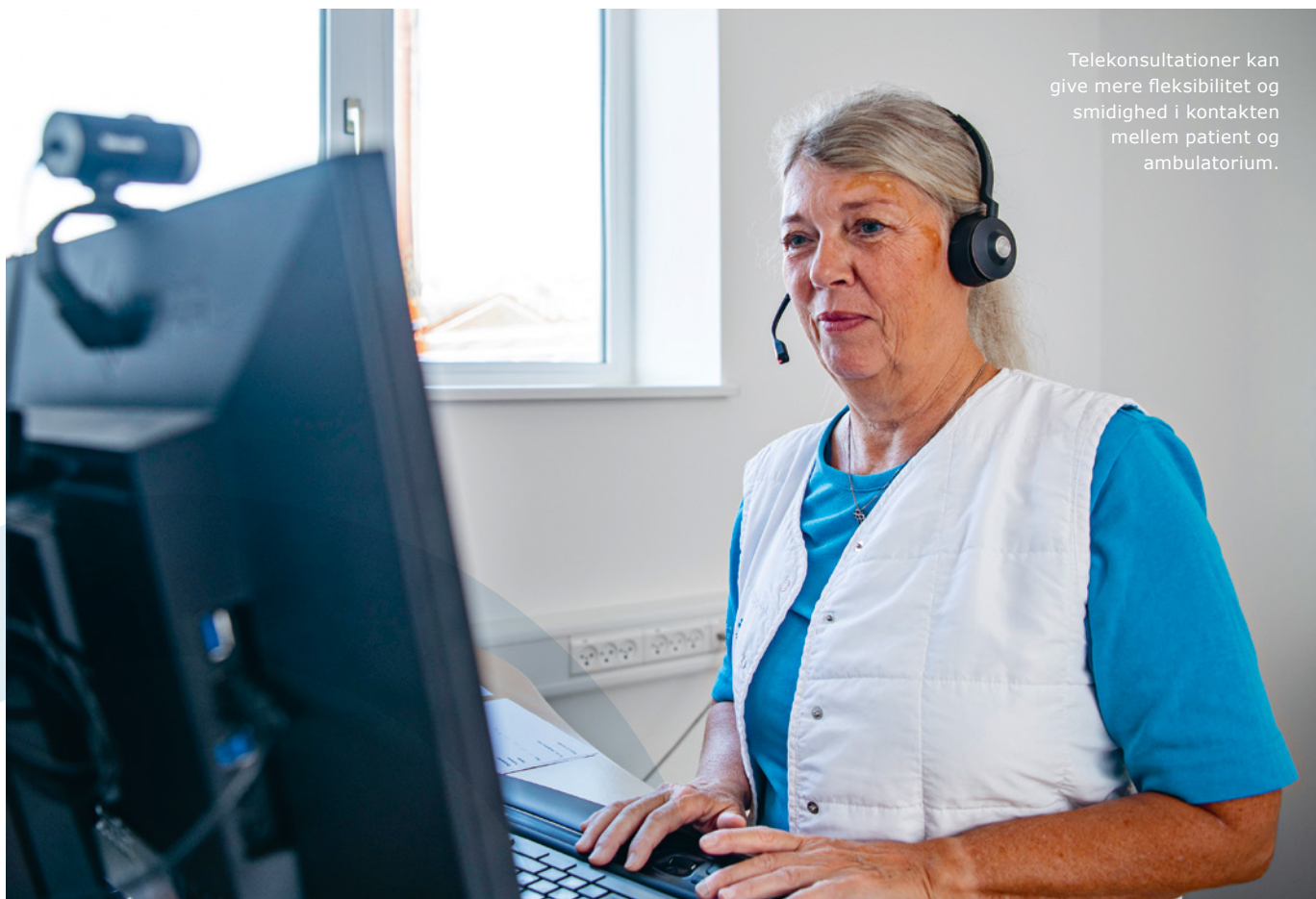
"Lev og vind med diabetes" er et familiespil for 2-4 deltagere. Børn fra otte år og opefter kan være med.

Tanken med spillet er at udbrede viden om diabetes og forståelse for livet med diabetes.

Spillet går ud på, at du skal prøve at holde dit blodsukker stabilt hele tiden – præcis som personer med type 1-diabetes gør det hver eneste dag.

Undervejs i spillet skal du til fødselsdag og sportsstævne, hvilket gør det ekstra udfordrende at holde blodsukkeret stabilt. Derfor får du brug for insulin, som får dit blodsukker til at falde, og kulhydrater som får dit blodsukker til at stige.

Spillet forener det sjove med det lærerige på en let forståelig og legende måde!



Telekonsultationer kan give mere fleksibilitet og smidighed i kontakten mellem patient og ambulatorium.

Test af telekonsultationer tegner godt

I Region Sjælland bor mange mennesker langt fra et sygehus, og det koster både tid og penge, når de skal møde til fysiske konsultationer. Har man en kronisk sygdom som diabetes, der kræver regelmæssig opfølgning, tilbyder brugen af telekonsultationer helt nye muligheder for at tilrettelægge behandlingsforløb på en mere hensigtsmæssig måde.

Telekonsultationerne giver mulighed for en mere fleksibel, individuel og smidig kontakt mellem patient og ambulatorium – og med video er der endvidere den fordel, at man kan både se og høre den eller dem, man taler med, hvilket gør det lettere for mange at gå i dialog og stille opklarende spørgsmål.

Initiativet understøtter Region Sjællands generelle arbejde for skabe et mere tilgængeligt sundhedsvæsen for alle – uanset hvor man bor.

Initiativet er startet op i ambulatoriet på Nykøbing Falster Sygehus, hvor de aktuelt arbejder på at få kvalificeret brugen af telekonsultationer yderligere og at få afdækket værktøjets vigtigste muligheder og begrænsninger som alternativ til fysiske konsultationer – både målt op imod forskellige patientgrupper, konsultationstyper og former for behandling etc.

Det individuelle perspektiv vil dog fortsat være den drivende faktor i ethvert patientforløb. Og det vil altid være muligt at møde ind fysisk, hvis man foretrækker det.

Udvidelse af teleambulatoriet til regionens andre ambulatorier er i gang – samtidigt med at vi sammen med kollegerne i Regionshuset arbejder på at udvikle mulighederne for at kunne måle blodsukker og blodtryk derhjemme – og dele data med behandlerne inde på sygehuset.

FOKUS

Sammedagsscreening: "Den største forbedring jeg har været igennem"

Sådan sagde Evald Sørensen, efter han som en af de første patienter på Sjællands Universitetshospital, Køge havde afprøvet et nyt screeningsprogram for diabetesrelaterede følgesygdomme, som samler alle undersøgelser for komplikationer på én dag.

Hvor patienterne tidligere selv skulle sørge for at få taget blodprøver og få undersøgt deres øjne og fødder forud for en årskontrol, tilbyder sammedagsscreening et slags pakkeforløb, hvor alle prøver bliver lavet på én og samme dag, efterfulgt af en afsluttende samtale med lægen.

Det er en kæmpe gevinst for patienterne, mens behandlerne også ser den nye screeningspakke som et positivt tiltag. Hvor det primært opleves som en bedre og tidsbesparende service for patienterne, melder læger og sygeplejersker om bedre sammenhæng og større overblik.

Siden initiativets start i foråret 2021 har mere end 750 patienter haft glæde af tilbuddet – og flere kan fremover få muligheden i takt med at initiativet rulles ud på de øvrige sygehuse i Region Sjælland.

Godt samarbejde er afgørende

Sammedagsscreening forudsætter en rigtig høj grad af samarbejde på tværs af afdelinger på sygehuset, idet undersøgelserne involverer både Klinisk Biokemisk Afdeling, Øjenafdelingen, Ortopædkirurgisk Afdeling foruden Diabetesambulatoriet.



Evald Sørensen er meget begejstret for det nye screeningsprogram, som samler alle undersøgelser på én dag.



Indsats målrettet sårbare

Arbejdet med sårbare og sårbarhed er særkendet for SDCS, og er derfor indlejret i alle SDCS aktiviteter, såvel som i særskilte målrettede initiativer som fx diabetesbussen og fusionsklinikken i Psykiatrien. Vores aktiviteter tager udgangspunkt i seks sårbare grupper, og i 2021 har vi bygget videre på eksisterende aktiviteter.

Mænd med type 2-diabetes

Projektet "*Mænd og type-2 – en kønnet affære*" er et af de nye projekter, der er arbejdet med i 2021 og som fortsætter i 2022. Projektet bygger på, at der kun er begrænset viden om kønnets betydning for erfaring, viden og forestillinger om type 2-diabetes. Ligesom kønnets betydning kun i begrænset omfang er belyst ift. mødet mellem mænd med type 2-diabetes og sundhedsprofessionelle. Der er derfor sat gang i en undersøgelse af, hvordan mænd i sårbare positioner håndterer type 2-diabetes i hverdagen, og arbejdet skulle gerne lede frem til konkrete indsatsrettede mod denne målgruppe i 2022 og 2023.

Bosteder

Der er en uforholdsmæssig stor andel af private bosteder i Region Sjælland. Bostederne er bl.a. beboet med personer med psykisk og fysisk handicap, der har en forhøjet risiko for at udvikle type 2-diabetes. Derfor har vi siden etablering

af diabetesbussen og fusionsklinikken interesseret os for dette område. 2021 har budt på udvikling af tilbud målrettet beboere på bosteder ift. forebyggelse af overvægt, såvel som tilbud rettet mod at understøtte samarbejdet mellem bosteder og fusionsklinikken i Psykiatrien. 2022 vil fokusere på en fortsat videreudvikling af dette samarbejde.

Handicap

Fokus på personer med diabetes og samtidig handicap leder direkte til samarbejdet med Danske Handicaporganisationer, hvor der i 2021 er blevet afdækket, hvordan personer med hhv. fysiske og kognitive handicap oplever at leve med diabetes. Konsulentfirmaet EntactLab har gennemført afdækningen på vegne af SDCS, og den understøtter og bygger videre på det arbejde, der blev skabt i KOPA rapporten "*Livet med diabetes*" fra 2018, som ser på livet med diabetes hos sårbare grupper. Begge rapporter peger på, at sårbare grupper med diabetes oplever sygdommen



Der er seks sårbare grupper, vores aktiviteter tager udgangspunkt i:

Etnisk minoritetsbaggrund

Psykisk sygdom

Multisygdom

Socialt udsatte

Unge med type 1-diabetes i overgangen fra ung til voksen

Handicap

som et mindre problem blandt mange andre. Videre viser EntactLabs arbejde, at interaktionen med sundhedsvæsenet bliver yderligere besværliggjort af den dobbelte byrde ved både at have et handicap og diabetes.

Diabetesbehandling til sårbare

"Forbedret diabetesbehandling til sårbare borgere" er et projekt, der gennemføres i primær sektor. Projektet drives af Professionshøjskolen Absalon i samarbejde med Guldborgsund Kommune. Projektets fokus er – via aktionsforskning – at finde og fjerne organisatoriske barrierer for at forbedre diabetesforløb for sårbare borgere på tværs af kommune og almen praksis. Projektet er igangsat ultimo 2021.

Forebyggelse af type 2-diabetes

Forebyggelse af type 2-diabetes er ligeledes et fokusområde og her er der sat flere projekter i gang. Projektet "Data-Sund-EUD", der har til formål at styrke sundheden på erhvervsskoler, er i god gænge, og der er rekrutteret fire erhvervsskoler i Region Sjælland til projektet. EUC Nordvestsjælland har en væsentlig andel i projektets gode fremdrift.

Samtidig er der startet et partnerskab med Vordingborg Kommune, der har fokus på at reducere overvægt hos børn og unge. Her er der bevilget midler til at igangsætte lokale initiativer i civilsamfundet, ligesom Vordingborg Kommune sammen med SDCS har søsat et større forskningsprojekt.

FOKUS

Mere støtte til personer med handicap og samtidig diabetes

Mennesker, som lever med et handicap og samtidig diabetes, udgør en særlig udsat og sårbar gruppe.

Det er en meget bred og forskelligartet befolkningsgruppe med meget forskellige forudsætninger, livssituationer og udfordringer i livet. Men uanset om en persons handicap er fysisk eller kognitivt, og om det er medfødt eller erhvervet, så gælder det for de fleste, at en samtidig diabetes blot er én udfordring ud af flere, som vedkommende står med – og den står ofte relativt langt nede på listen.

Et nyt indsatsområde hos SDCS skal afdække disse forhold, stille skarpt på sammenhænge mellem handicap og diabetes, og hvordan målgruppen bedst kan støttes:

– Formålet med dette indsatsområde er, at vi medvirker til at indrette diabetesopsporing og -behandling for personer med handicap på en måde, som giver dem muligheder på lige fod med andre grupper i samfundet, fortæller strategisk konsulent Liv Stubbe Østergaard fra SDCS.

Der eksisterer mange redskaber allerede, som kan være relevante at bringe spil. Så det handler ikke kun at opfinde nye tiltag, men i høj grad også at tænke eksisterende værktøjer ind i målgruppens livssituation.



Målet er at sikre bedre hjælp til personer som Flemming Grubbe, der lever med både handicap og diabetes.

Sammenhængende indsats

Arbejdet med den sammenhængende indsats har i 2021 været udfordret af coronasituationen. Mange af vores samarbejdspartnere i primær sektoren har været nedlukket eller haft brug for at prioritere deres tid til opgaver relateret til pandemien. Derfor har mulighederne for kompetenceudvikling, netværksdannelse og udvikling af nye initiativer og projekter været begrænset, særligt i første halvdel af 2021.

Alligevel er det lykkedes at videreføre de fleste af de projekter, der var igangsat eller planlagt til opstart i 2021. Særligt i anden halvdel af 2021 har der igen været tid og overskud hos samarbejdspartnere til at fokusere på udvikling af området. Der har været afholdt en række temadage og udvikling af nye indsatser og projekter i samarbejde med primær sektor er påbegyndt.

De følgende afsnit er eksempler på nogle af de aktiviteter, der har været gennemført i 2021.

Sygeplejefaglig rådgivning målrettet primær sektoren

Det har længe været et ønske fra sygeplejersker i almen praksis og kommuner at få mulighed for telefonisk rådgivning og sparring med diabetessygeplejersker på sygehusene. I efteråret 2021 blev denne mulighed etableret. Rådgivningen varetages af diabetessygeplejersker fra diabetesambulatorierne og er åben i dagtimerne. Der rådgives om generelle diabetesrelaterede spørgsmål, fx livsstil, kost og hverdag, diabetesteknologi, opstart af basalinsulin, injektionsteknik og blodsukkermonitorering.

Initiativet er startet på Holbæk Sygehus, og vil i pilotperioden være målrettet kommuner og almen praksis i Holbæk og Odsherred Kommuner. Er det en succes, forventes det udbredt til resten af Region Sjælland – i første omgang de resterende kommuner tilknyttet Holbæk Sygehus og derefter resten af regionens sygehuse og kommuner.

Steno i Praksis

I foråret 2021 lancerede SDCS et nyt nyhedsbrev – "Steno i Praksis". Ideen udsprang af en workshop for sygeplejersker, hvor der blev drøftet, hvordan samarbejde og kendskab på tværs af sektorer og kommuner kunne blive styrket. Deltagerne efterspurgte et nyhedsbrev målrettet praktiskere i primær sektor med diabetesrelateret indhold, der var praksisnært og havde relevans for personalets dagligdag, fx formidling om informationsmateriale, uddannelsesstilbud, arrangementer og ny viden på diabetesområdet. Det var samtidig et ønske, at nyhedsbrevet også kunne bruges til at dele kommunal viden og erfaringer om diabetes, så kommunerne i højere grad kan blive inspireret af hinanden. Læs mere under Kommunikation s. 27.

Sammen om diabetes i Slagelse

I samarbejde med Center for sundhed & ældre i Slagelse sigter projektet mod at forbedre samarbejdet om borgere med diabetes på tværs af forvaltninger og sektorer i kommunen. Projektet er inspireret af Jody Gittells model om relationel koordinering, og hvordan tværfagligt og tværsektorielt samarbejde kan forbedre den kliniske værdi og arbejdsglæden hos medarbejderne. Indsatsen er endnu i udviklingsfasen, og i 2021 har der været fokus på at afdække samarbejdsrelationer og indsamle tilgængeligt data bl.a. i forhold til henvisninger til kommunens patientuddannelse. Borgernes oplevelse af kommunens patientuddannelse på diabetesområdet undersøges i et samarbejde med Professionshøjskolen Absalon.

Mere bevægelse og en sundere hverdag på bosteder

Beboerne på bosteder udgør en sårbar gruppe i forhold til sygdom og sundhed. I oktober 2021 blev ledere og udviklingsmedarbejdere fra bosteder i Region Sjælland inviteret til en temadag, som satte fokus på, hvordan man kan arbejde med mere bevægelse og en sundere hverdag på bostedet. Det er ikke altid let og kræver nogle gange, at man går nye veje. I forlængelse af temadagen blev der afsat midler, som bostederne kunne søge til at gennemføre lokale projekter inden for området.

FOKUS

Fælles fodslag for bedre diabetesbehandling i praksis

SDCS har indledt et samarbejde med KAP-S (Kvalitet i Almen Praksis, Sjælland) og regionens kvalitetsklynger for at udvikle de alment praktiserende lægers behandling af diabetes. Der er indtil videre udarbejdet to klyngepakker om henholdsvis diabetes og fodsår og diabetes og nyrer – og det er blevet taget godt imod.

I kvalitetsklyngen for lægerne i Odsherred ville de gerne blive klogere på behandling af diabetiske fodsår og samtidig fremme et bedre samarbejde med kommunale sårsygeplejersker og fodterapeuter på tværs af fælles patientforløb. Derfor tog de kontakt til SDCS, og herigennem blev der planlagt en skræddersyet udgave af klyngepakken om fodsår.

– Vi fik rigtig god hjælp fra Steno Diabetes Center Sjælland. Sammen fik vi udviklet et både indholdsrigt, øjenåbnende og veltilrettelagt klyngemøde. Mødet vil forandre mit og mange af mine kollegers samarbejde med fodterapeuterne – og det vil komme vores patienter til gavn, fortæller klyngekoordinator Rikke Jensen fra Lægerne i Nykøbing Sjælland.

I forlængelse af samarbejdet med kvalitetsklyngerne, bliver der arbejdet videre med udvikling af uddannelses tilbud målrettet praksissygeplejersker, som ofte er dem, der varetager meget af diabetesbehandlingen.



Klyngekoordinator Rikke Jensen
fra Lægerne i Nykøbing Sjælland.



FOKUS

Medarbejderne er nøglen

Hvis man gerne vil skabe en mere aktiv hverdag på et bosted, er det afgørende at få medarbejderne med. Dét blev slået fast på SDCS' temadag i efteråret, da forstander Torben Rank for bostedet Klintegården i Frederikssund, gav oplæg om deres projekt "Klintegården i sund bevægelse"

– Vi oplevede med det samme, at vores beboere var lette at motivere. I stedet for handler det rigtigt meget om at få medarbejderne med på vognen: Vi er nødt til at ændre vores adfærd og vaner for at få beboerne til at ændre vaner – og det kan være en udfordring, fortæller Torben Rank.

Undervejs i projektet viste det sig, at motion, konkurrencer og bevægelse også kunne være genvej til en bedre indbyrdes relation mellem personale og beboere. De fælles fysiske aktiviteter styrkede simpelthen fællesskabet. Og på den måde giver bevægelse som en metode pludselig også pædagogisk mening, og det kan være en løftestang for medarbejdernes motivation.

Der var stor tilslutning til arrangementet, som udover forskellige oplæg også bød på en markedsplads, hvor deltagerne kunne søge inspiration fra andre bosteder, idrætsforeninger mv.



Khadija Yasin (tv) og Rola Said (th).

Sundhedsformidling i øjenhøjde

FOKUS

SDCS har sammen med Kalundborg Kommune og den boligsociale helhedsplan i Kalundborg startet et nyt projekt om sundhedsformidling og brobygning til sundhedsvæsenet. Målet er at forbedre sundhedstilstanden og øge handlemulighederne blandt de borgere, som ellers kan være svære at nå.

Sundhedsformidlere er borgere i fx boligsociale områder, som uddannes til at fungere som frontfigurer og brobyggere til kommunale sundhedstilbud og andre tilbud i nærmiljøet.

Blandt de første nyuddannede sundhedsformidlere er 39-årige Rola Said, som har palæstinensiske rødder, og Khadija Yasin, 52, som stammer fra Syrien. Begge kvinder har oplevet udfordringer med at finde rundt og falde til i det danske samfund og vil gerne hjælpe andre godt på vej.

Ønsket om at hjælpe andre i deres nærmiljø, som kan spejle sig i dem, er på mange måder kernen i projektet, fortæller strategisk konsulent i SDCS, Liv Stubbe Østergaard:

– I mange kommuner står man med den udfordring, at der er nogle grupper af borgere, som kan have svært ved at navigere i sundhedsvæsenet. Derfor har vi taget initiativ til dette projekt.

Projektet har ikke kun fokus på diabetes, men på sundhed generelt. Og det er ikke kun målrettet borgere med etnisk minoritetsbaggrund, men alle beboere i området.

FOKUS

Støtte til at fastholde gode vaner på egen hånd

I projektet 'Aktive Fællesskaber' samarbejder SDCS bl.a. med Odsherred Kommune om at hjælpe borgere, der har afsluttet et kommunalt forebyggelsestilbud, til at holde fast i en mere aktiv livsstil.

Kommunale forebyggelsestilbud er nemlig alle tidsbegrænsede, hvorefter det er op til den enkelte at fortsætte de nye og mere aktive vaner, de har tilegnet sig i forløbet. Her er nogle borgere gode til selv at opsøge motionstilbud i foreningslivet. Men for andre er det en stor udfordring at holde motivationen oppe på egen hånd. Det er denne gruppe, projektet søger at hjælpe.

Målet er at finde modeller til at bygge bro mellem det kommunale forebyggelsesarbejde og foreningslivet, så borgere med enten type 2-diabetes, svær overvægt eller hjertekarsygdom kan få mere støtte til at fastholde en aktiv livsstil. Og behovet er der:

– Vi oplever i lighed med mange andre kommuner, at mange borgere taber pusten, når det kommunale forebyggelsestilbud afsluttes. Derfor ser vi en del gengangere i form af borgere, der kommer igen i andre af kommunens sundhedstilbud. Det er både ærgerligt og synd, for de har tydeligvis motivationen til at ændre livsvaner, når de indgår i et kommunalt sundhedsforløb, siger Helle Oldrup Jensen, leder af Sundhedsafdelingen i Odsherred Kommune.

Projektet er støttet af "Den fællesregionale pulje til forskning i forebyggelse" under Danske Regioner og drives via et partnerskab mellem SDCS, Odsherred Kommune, TrykFondens Center for Aktiv Sundhed, og Det Sektorfri Forebyggelseslaboratorium, samt en række lokale aktører fra Odsherred. Det omfatter både borgere i målgruppen såvel som lokale idrætsforeninger og patientorganisationer.



Helle Oldrup Jensen fra Odsherred Kommune.



Kompetenceudvikling og patientuddannelse

Uddannelsesområdet i Steno Diabetes Center Sjælland er trods coronapandemien kommet godt i gang i 2021. Der er igangsat nye kompetenceudviklingsprojekter og afholdt mange og forskelligartede kurser og temadage i samarbejde med de øvrige programmer. Dette er bl.a. lykkedes, fordi SDCS nu har en gruppe af frikøbte sygeplejersker og andre sundhedsprofessionelle, der kan og har lyst til at undervise. Derudover betyder et godt samarbejde mellem de fem Steno centres uddannelsesansvarlige, at der deles mange af de læringselementer, der udvikles og der samarbejdes om flere og flere projekter.

Organisering og kommunikation

Der er i 2021 fokuseret på at få centrets forskellige platforme godt i spil. Det drejer sig om læringsplatformen (LMS-system) "SDCS-uddannelse" og samspillet med centrets hjemmeside. SDCS-uddannelse er udviklet og afprøvet, men vil kræve yderligere fokus i årene, der kommer, for at blive en enkel og god løsning for de kursister, der bl.a. skal bruge siden til at tilgå online læringselementer, som fx e-læring. Derudover er der blevet opbygget en god praksis ift. at bruge tilmeldingssystemet til både temadage og kurser, så det både kan hjælpe, når der skal sendes mails og evalueringsskemaer til deltagere, og til registrering, således at der både er overblik over antal og eventuelle særlige behov.



Folderen beskriver fem udviklingstrin en nyansat skal igennem for at blive en specialiseret diabetes-sygeplejerske.

Kompetenceudvikling

I år har fokus primært været på udvikling af sygeplejerskernes kompetencer. Der er bl.a. udviklet et kompetenceprofil-værktøj, der med fem udviklingstrin rammesætter, hvilke kompetencer man bør have som sygeplejerske, når man som nyansat er 'novice' til man efter mange års arbejde er 'ekspert'. Hermed kan der ses mere systematisk på den enkeltes behov og hvilke uddannelsesaktiviteter, der skal udbydes. Der har endvidere både været gennemført to "Kurser for nyansatte sygeplejersker i diabetesambulatorium og sengeafsnit", i samarbejde med Steno Diabetes Center Copenhagen, og SDCS har sendt de første sygeplejersker til "Videreuddannelse til diabetessygeplejersker" på professionshøjskolerne – et videreuddannelsesforløb udviklet i et samarbejde mellem SDCS, Steno Centrene i København og Århus og professionshøjskolerne. Derudover har flere initiativer også fokuseret på udvikling af sygeplejerskernes kompetencer.

Patientuddannelse

For første gang er der i år blevet afholdt et online arrangement målrettet borgere. Pilot-arrangementet omhandlede kost og blev afviklet ad to omgange, for borgere med henholdsvis type 1-diabetes og type 2-diabetes.

Dette blev startskuddet til et nyt koncept: "Lær med Steno Sjælland" – et gratis tilbud bestående af to særskilte online arrangementer på samme dag om ét udvalgt emne. Første del er målrettet sundhedsprofessionelle, mens anden del er for borgere med diabetes og deres pårørende.

'Lær med Steno Sjælland' består af et fagligt oplæg og en paneldiskussion, hvor deltagerne kan stille spørgsmål via en chat-funktion. Dette format påtænkes at blive gennemført tre gange årligt, med emner, der typisk er udfordrende i den almindelige diabeteskonsultation. I oktober var emnet seksuelle problemer og diabetes.

Kurser afholdt i 2021

Kursus	Tidspunkt
Diabetessygeplejerskeuddannelse, professionshøjskolerne	Opstart april
Diabeteskursus for nyansatte i diabetesambulatorium og sengeafsnit	Maj
Kursus for psykiatriske sygeplejersker om diabetes	Juni
Kursusforløb for bostedet Lindelunden	Juni
Kursuseftermiddag for undervisere på SSA/SSH uddannelses, ZBC Holbæk	Juni
Diabeteskursus for nyansatte i diabetesambulatorium og sengeafsnit	Maj
Kursusforløb for bostedet Mariehusene	Oktober
Kursus om diabetiske fødder for psykiatriske sygeplejersker	Oktober
Kursus vedr. psykosociale emner for B&U behandlere	November
Kursus for diabetesambassadører	November

Temadage afholdt 2021

Temadag	Tidspunkt
Virtuel konference målrettet almen praksis	April
Temadag for diætister	Juni
Temadag for ledere og udviklingspersonale på bosteder	Oktober
Lær med Steno Sjælland om diabetes og seksuelle problemer	Oktober
Temadag for fodterapeuter	November
Virtuel konference målrettet almen praksis	December



FOKUS

Nyt introduktionskursus til diabetessygeplejersker

Steno Diabetes Center Sjælland har i samarbejde med Steno Diabetes Center Copenhagen udviklet et kursus til nyansatte sygeplejersker på ambulatorier og sengeafsnit. Det er tænkt som første trin på en læringstrappe, der sikrer kompetenceudvikling i hele ansættelsesforløbet.

– Kurset skal ses som et første spadestik til en egentlig specialisering som diabetessygeplejerske. Det skal tune dem ind på, hvad diabetes er for en sygdom, og hvad patienterne slås med i hverdagen, siger Marie Egede Kristensen, programchef for uddannelse i SDCS.

Kurset består af teoretisk viden om diabetes og behandlingen af sygdommen, men også af praktiske øvelser. Deltagerne kommer eksempelvis gennem en længerevarende øvelse, hvor de selv skal prøve at leve en hverdag med diabetes.

Kurset indgår i det samlede arbejde for vedvarende kompetenceudvikling af diabetessygeplejersker:

– Vi vil gerne gøre det attraktivt at arbejde i vores sengeafsnit og ambulatorier, og derfor har vi lavet en kompetenceprofil, så nye medarbejdere kan få et bedre overblik over, hvad de kan se frem til, når man er ansat som sygeplejerske hos os, fortæller Marie Egede Kristensen.

Brugerinvolvering

Brugerinvolvering er et område, som SDCS kontinuerligt har fokus på at styrke og prioritere. Det er vigtigt for centret, at brugerinvolvering bliver tænkt ind i det arbejde, der gennemføres – både i de enkelte initiativer og indsatser, men også på det overordnede organisatoriske plan.

Som noget nyt, og for at understrege vigtigheden, er der i 2021 nedsat en styregruppe, der har til opgave at sikre et kontinuerligt fokus på brugerinvolvering i SDCS. I styregruppen sidder der repræsentanter for brugerne, for klinikerne på sygehusene samt medarbejdere fra SDCS' regionale enhed. Der arbejdes på også at kunne inkludere repræsentanter fra kommunerne og almen praksis, for at styregruppen er så bredt funderet som muligt. Anne Pedersen, der er repræsentant for brugerne og sidder med i styregruppen, fortæller:



"Det er super spændende arbejde og et vigtigt område. Ved at deltage som bruger, kan jeg være med til at sætte brugernes dagsorden først og sikre, at brugernes perspektiv bliver en del af udviklingsarbejdet hele vejen igennem. Jeg er glad for at være blevet spurgt, og jeg synes, det er vigtigt at gribe muligheden for at kunne være en del af processerne og arbejdet, der handler om brugerinvolvering. Det er en vigtig del, at det arbejde, der sættes i gang, især giver mening for os som er slutbrugerne. Det handler jo om vores liv og livskvalitet".

Indtil videre har panelet svaret på spørgeskemaer om bl.a. brugerinvolvering og forventninger til samme. Panelet er blevet spurgt, om de vil deltage i workshops om eksempelvis autonom neuropati og andre forskningsprojekter. Slutteligt er der med stor succes rekrutteret deltagere til forskellige film til Helbredsprofilen.dk.

Anne Pedersen, repræsentant for brugerne.



Steno Sjællands diabetespanel

På trods af, at brugerinvolvering har været påvirket af coronanedlukning, er det alligevel lykkedes at lancere et online brugerpanel: *Steno Sjællands diabetespanel*. Formålet med panelet er dels at øge brugerinvolveringen i SDCS, herunder i udviklingen af initiativer og indsatser. Samtidig er det en mulighed for medlemmer af panelet at få mere viden om SDCS' aktiviteter. I en region, der spænder så vidt geografisk, som Region Sjælland gør, er et online panel en oplagt måde at gøre det endnu nemmere at få brugernes stemme med i arbejdet.

Steno Sjællands diabetespanel er for personer over 18 år, der lever med diabetes eller er pårørende til en person med diabetes i Region Sjælland. Det er anonymt, og når man tilmelder sig panelet, vælger man selv de områder, man synes er interessante og relevante at blive kontaktet om. Det kan fx være at blive inddraget i udviklingen af forskningsprojekter, deltage i fokusgruppeinterviews og workshops, give input på et bestemt diabetesfagligt område osv.

Steno Sjællands diabetespanel har eksisteret siden marts 2021 og der er i skrivende stund 225 tilmeldte medlemmer.

Diabetespanelet har mødt stor opbakning og mange vil gerne deltage.

Diabetes LUP

I efteråret 2020 fik SDCS gennemført en spørgeskemaundersøgelse, hvis formål var at få belyst patienternes tilfredshed med behandlingsforløb, livskvalitet og psykologiske aspekter af diabetes.

Planen er at gentage undersøgelsen hen over den kommende årrække for at få en indikator på, om patienttilfredsheden flytter sig. Undersøgelsen blev gennemført blandt 6.164 patienter tilknyttet diabetesambulatorierne på de fire matrikler Holbæk, Køge, Nykøbing F. og Slagelse.

Svarprocenten var samlet på 53%, men særligt blandt patienter uden e-boks var svarprocenten meget lav (9%).

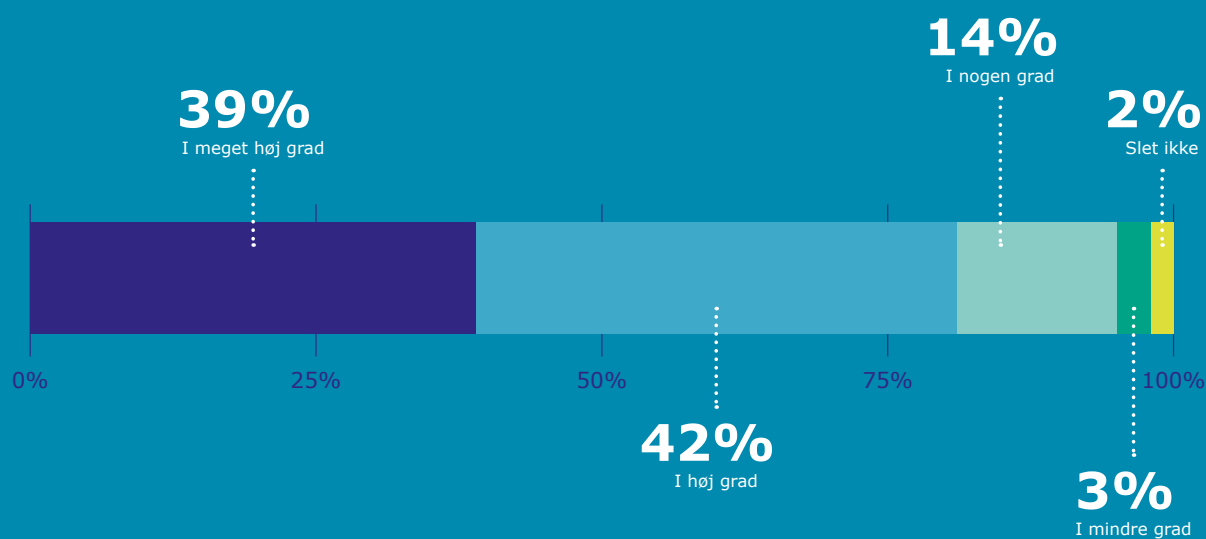
Spørgeskemaet spurgte bl.a., om patienten *"alt i alt er tilfreds med den behandling, som du modtager i diabetesambulatoriet?"* I figuren nedenfor ses svaret på spørgsmålet for hele regionen.

Udover at svare på selve spørgsmålene var der flere steder mulighed for at skrive uddybende kommentarer, hvilket en stor andel af respondenterne valgte at gøre. I alt var der 2993 kommentarer, disse kommentarer er blevet samlet og analyseret.

Den kvalitative analyse af patientkommentarerne udmøntede sig i syv overordnede temaer:

1. Kontinuitet
2. Sundhedsteknologi
3. Brugerinddragelse
4. Kommunikation og information
5. Tilgængelighed
6. Diabetesbehandling
7. Alt det praktiske

"Er du alt i alt tilfreds med den behandling, som du modtager i diabetesambulatoriet?"



Grad af tilfredshed blandt patienter i diabetesbehandling (N=3203 respondenter)

En stor del af patienterne ønskede mere kontinuitet i behandlingen, og det blev vægtet højt at have de samme behandlere. En patient siger:

"Jeg har den bedste sygeplejerske, som kender mig og ved, hvordan jeg er som menneske, og det gør hele forskellen – min nye læge er ligeledes fantastisk. I bund og grund handler samarbejdet om tillid til hinanden, og den får man ikke, hvis man ikke kender hinanden bare en smule."

I behandlingen skal der arbejdes på at være endnu bedre til at spørge patienterne til deres ønsker og behov i konsultationen, men også formen på konsultationen har patienterne ønsker til:

"Jeg synes, det ville rigtig fint, hvis de var bedre til at tilbyde en telefonisk konsultation, da jeg bruger utroligt meget tid på transport til en samtale, der varer mellem 5-10 min."

Der var generelt stor tilfredshed med behandlingen, hvilket fx kom til udtryk i denne kommentar:

"De er gode til at lytte til mig og mine erfaringer med MIN diabetes, men det viser også, at behandlingen skal være individuelt tilpasset."

Diabetesteknologi fylder meget, hvilket også kommer til udtryk i patientkommentarerne. Både hos de patienter, som ikke har fået den ønskede teknologi og hos de patienter, som er meget tilfredse med deres udleverede teknologi.

"Jeg fik udleveret en Freestyle Libre. Den har reddet mit liv og fået min livskvalitet helt i vejret! Jeg er dem evigt taknemmelig for at få muligheden for at få styr på min diabetes! Jeg kan på ingen måde forstå, hvorfor det skal være så skide besværligt at få dem igennem kommunen! Det giver INGEN mening!"

Der var patienter, som ønskede:

"Mere kontakt med læger og ikke kun sygeplejersker. Dog får jeg en god behandling, dog gerne mere på trivsel/ den psykiske del."

Svarene og kommentarerne giver essentiel viden til centret og bliver inddraget som en vigtig del i det fremtidige arbejde på mange områder i SDCS.

Forskning

Diabetesforskningen og forskningsmiljøerne i Region Sjælland vokser og fletter sammen i nye og lovende partnerskaber.

2021 blev året, hvor vi udgav vores allerførste forskningsstrategi – en strategi, som lægger vægt på forskning, der tager udgangspunkt i de udfordringer, der kan opstå i hverdagslivet, når man lever med diabetes. Derudover fokuserer den på, at centret skal støtte, opdyrke og udføre forskning, der kan gøre en reel forskel for den enkelte borger med diabetes eller som er i risiko for at udvikle sygdommen.

Forskningsstrategien blev udarbejdet af centrets forskningsråd og patientfølgegruppe. Med denne bredt sammensatte gruppe på tværs af sundhedssektoren, fagligheder og forskellige niveauer af klinisk og forskningsmæssig erfaring håber vi at kunne fremme flerfaglighed, tværgående samarbejder og endnu mere inddragelse af patienter og pårørende.

Næste skridt er at få strategien ud at leve blandt de personer, der driver forskningen i regionen, ud til fagpersonerne der står for diabetesbehandlingen og i sidste ende ud til personer med diabetes. Håbet er, at der vil komme mange nye forskningsprojekter til, samt at der i de etablerede forskningsmiljøer bliver grobund for at skabe nye muligheder for spirende forskere og samarbejdspartnere.

Og det tegner godt, blandt andet afspejlet i at vi modtog rigtig mange gode ansøgninger til SDCS' forskningspulje 2021, som resulterede i uddeling af 8,7 mio kr til i alt 13 projekter.

Ny podcastserie sætter fokus på diabetesforskning

'Diabetesforskerne' er en ny podcastserie, der sætter fokus på, hvordan forskning kan gøre en konkret forskel i hverdagen for personer med diabetes og deres pårørende. Serien bringer lytteren rundt i Danmark, hvor man møder nogle af de dygtige forskere, som til dagligt arbejder målrettet for at skabe ny viden om diabetes, som på sigt kan være med til at forebygge sygdommen og fremme en bedre behandling af alle former for diabetes.

Fra Region Sjælland har to forskere bidraget til serien: Ph.d. studerende og sygeplejerske, Vicki Zabell fortæller om tværfaglig behandling af diabetes og psykisk sygdom, mens fysioterapeut og ph.d.-studerende, Thomas Aagaard, fortæller om diabetiske fodsår og fysisk træning.

Podcastserien er udarbejdet i et samarbejde mellem de fem Steno centre.



Coverbillede fra podcastserien Diabetesforskerne



FOKUS

Pårørende som ressource

Et nyt forskningsprojekt sætter fokus på inddragelse af både patienter og deres pårørende i behandlingen af diabetiske fodsår. De pårørende udgør nemlig en uvurderlig, men ofte lidt overset ressource.

Carrinna Hansen er klinisk sygeplejespecialist og sygeplejefaglig forskningsleder på Sjællands Universitetshospitals Ortopædkirurgiske Afdeling i Køge. Hun har startet forskningsprojektet op med midler fra SDCS.

– Jeg har altid været optaget af at inddrage de pårørende i patientforløbene, fordi de er meget vigtige både for patientens livskvalitet og sygdomsforløb: I rigtig mange tilfælde kan de være en uvurderlig hjælp for patientens vej gennem sundhedssystemet, fortæller hun.

Det nye forskningsprojekt fokuserer både på, hvordan de pårørende, patienterne og fagpersonalet oplever, at patienter og pårørende inddrages i behandlingsforløb i de multidisciplinære teams, som tager sig af diabetiske fodsår i Region Sjælland. Projektet vil gennem individ- og gruppeinterviews afdække, hvordan de tre grupper hver især oplever patient-/pårørendeinddragelsen.

De pårørende kan selv være udsatte

Patienter med diabetiske fodsår er en patientgruppe, som blandt andet er karakteriseret ved, at de har ganske lange forløb: Diabetes er en kronisk tilstand og behandling af fodsår ender ofte med at være en længerevarende omgang. Derfor er det også væsentligt for Carrinna og hendes kolleger at blive klogere på, hvad patienternes og de pårørendes forventninger og forhåbninger er.

Der skal rekrutteres patienter og pårørende fra alle fire multidisciplinære teams i Region Sjælland og ligeså med sundhedspersonalet. Projektet afsluttes i 2023 – og målsætningen er, at der herefter kan udvikles og afprøves forskellige tiltag, på baggrund af undersøgelsen, som skal støtte både patienter og pårørende til at leve et så godt liv som muligt med de eksisterende livsomstændigheder.

International ekspert i diabetes og psykisk sygdom til Region Sjælland



Richard Holt
Professor, University of Southampton

En bevilling fra Det Danske Diabetes Akademi (DDA) har bragt international ekspert i diabetes og psykisk sygdom til Region Sjælland.

Professor Richard Holt fra University of Southampton i England kom i efteråret 2021 til Region Sjælland som gæsteforsker.

Richard Holt er en af verdens førende eksperter inden for diabetes og psykisk sygdom, så det er en kæmpe gevinst at få ham til Region Sjælland, hvor han skal være med til at løfte vores forskningsindsats på dette felt.

Mens han er i Danmark vil Richard blandt andet arbejde med at udvikle en forskningsstrategi i samarbejde med forskerne i Psykiatrien Vest – både inden for forebyggelse af, screening for og klinisk behandling af personer med type 2-diabetes og alvorlig sindslidelse.

Bevillingen fortsætter ind i første halvår af 2022.

Økonomi

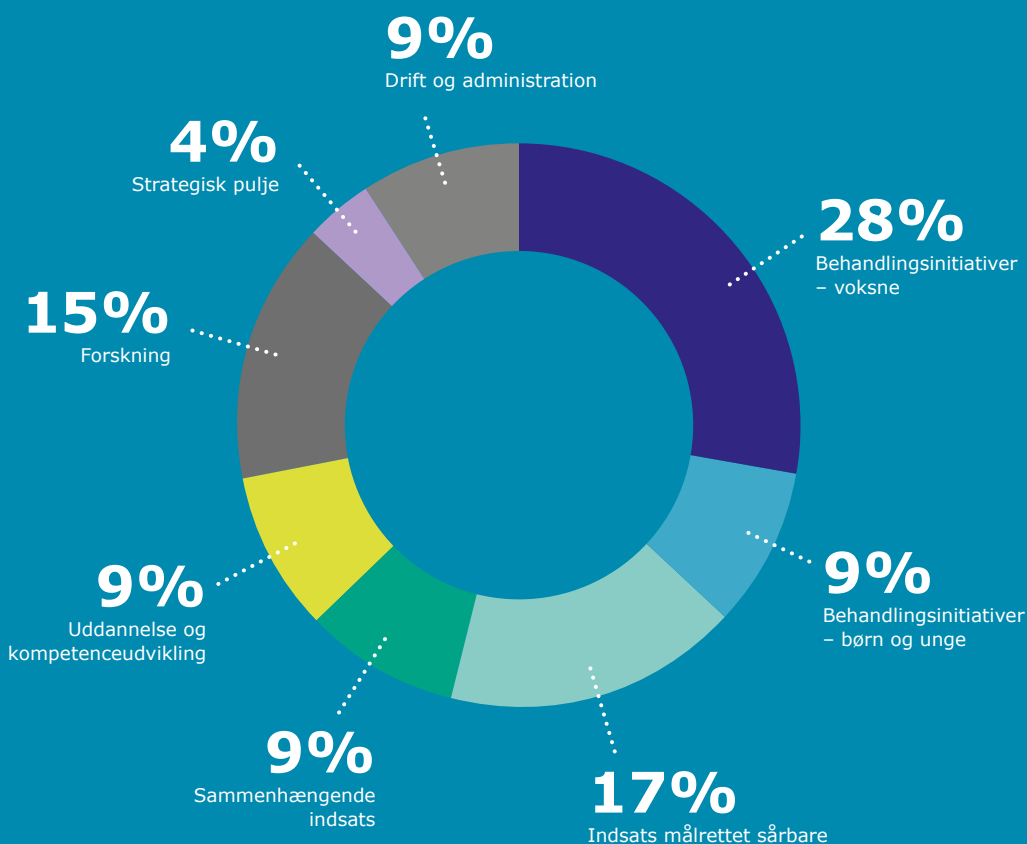
En væsentlig del af SDCS' økonomi er forankret i samarbejdsaftaler med sygehusene i regionen. Der laves en samarbejdsaftale for hvert initiativ med den enkelte sygehusafdeling, som medvirker til udførelse af initiativet. En del af samarbejdsaftalen er en udbetalingsplan, som fastsætter SDCS' betalinger til sygehusafdelingen gennem projektperioden.

Udbetalinger til sygehusafdelingerne sker i halvårslige rater, som hovedregel i Q1 & Q3. For at følge fremdriften i det enkelte initiativ, udarbejdes der en aktivitets- og økonomiopfølgning for hvert initiativ inden udbetaling af den halvårslige rate.

Opfølgning på aktivitet tager udgangspunkt i de aktiviteter, som er aftalt i samarbejdsaftalen. Det kan fx være personale tilknyttet initiativet, antal patienter eller antal konsultationer. Den økonomiske opfølgning omhandler udgifter til personale og øvrige udgifter.

Aktivitets- og økonomiopfølgningen sker i samarbejde mellem SDCS' regionale enhed og den enkelte sygehusafdeling. Eventuelle justeringer i samarbejdsaftalen sker i samarbejde mellem parterne.

I figuren nedenfor ses den procentmæssige fordeling af budgettet for 2021, opdelt i områder:



Kommunikation

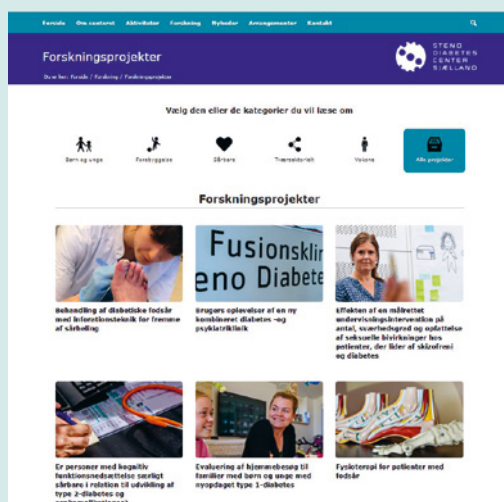
De tidligere års indsats med udvikling af kommunikationsstrategi, visuel identitet og kernefortælling, har skabt et solidt grundlag for kommunikationsarbejdet i Steno Diabetes Center Sjælland. Det fundament er der bygget videre på i 2021, hvor vi igen har prioriteret at formidle SDCS' aktiviteter både internt og eksternt mhp. fortsat at styrke kendskabet til SDCS i Region Sjælland og i resten af Danmark.

Covid-19 satte i starten af året også sit præg på nyhedsbilledet i SDCS. Men da samfundet igen åbnede op, og der på ny kom gang i SDCS' aktiviteter, blev der heldigvis rig lejlighed til at fortælle en masse andre og spændende historier fra alle hjørner af regionen.

I 2021 er formidlingen af især forskningsområdet blevet styrket, mens udvikling af et nyhedsbrev målrettet primær sektor også er blevet prioriteret.

Formidling af forskning

I starten af 2021 blev SDCS' første forskningsstrategi udgivet – både elektronisk og på tryk. Forskning udgør et centralt ben i SDCS' virke, og i takt med at flere forskningsprojekter er blevet iværksat, steg behovet for at fortælle om de mange spændende projekter tilsvarende. Derfor er der i år blevet udviklet en forskningsside på www.stenosjaelland.dk, hvor al information om SDCS' forskningsstrategi, forskningspuljer man kan søge, og igangværende forskningsprojekter nu er samlet på ét sted.



Nyhedsbrev til praksis

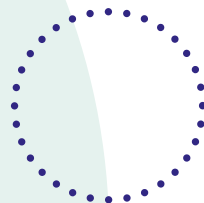
I 2021 så 'Steno i praksis' dagens lys. Nyhedsbrevet er udviklet i dialog med praksissektoren og er målrettet sundhedspersonale, der gerne vil vide mere om diabetesområdet og centrets aktiviteter men med helt konkret fokus på det arbejde, der handler om primær sektor. Nyhedsbrevet udkom første gang i juni 2021 og vil planmæssigt udkomme hver tredje måned. Ved udgangen af 2021 var der ca. 130 modtagere af nyhedsbrevet.



Presse

SDCS har også i år haft fokus på at øge kendskabet til SDCS eksternt. Indsatsen har affødt presseomtaler i flere sammenhænge, og både i nationale og lokale medier, på tv og i den trykte presse, samt fagblade. Blandt andet bragte Tv2-Øst et indslag om 'sammedagsscreening', Folketidende dækkede indvielsen af det nye diabetesambulatorium i Nykøbing Falster, Politiken så nærmere på hjemmebesøg hos børn med nyopdaget type 1-diabetes, og en artikel i Pharmadanmark dykkede ned i et SDCS forskningsprojekt, som skal bidrage til at nedbryde sprogbarrierer ved medicinsamtaler på apoteker.

Byggerier



SDCS er stadig i gang med at bygge fremtidens diabetesambulatorier. I hele regionen står ambulatorierne løbende færdige med de flotte ombygninger - til glæde og gavn for alle dem, der har deres gang der. 2021 har således budt på indvielse af ambulatoriet i Nykøbing Falster, og i november 2021 flyttede Slagelse ind i deres ny ombyggede ambulatorium.

Slagelse

I Slagelse er der med det store nye facadeparti åbnet op, så lyset strømmer ind. Omgivelserne er rare og imødekommende og med møblet, er der skabt et ambulatorium, hvor øjet ikke bliver træt af at se. Der er skabt forbindelse med udenomsarealerne med store vinduespartier og de lækre materialer tager naturen helt ind i ambulatoriet. Det nye transitionsrum er indrettet utraditionelt med træ på væggene og et højbord med barstole. På denne måde skabes der en uformel stemning, der ikke minder om klassisk hospitalsbyggeri.



Nykøbing Falster

I Nykøbing Falster ser man allerede ved ankomsten, at ambulatoriet er blevet ombygget. Med sit flotte facadeparti skiller bygningen sig ud fra omgivelserne, og man bydes velkommen indenfor i et smukt ankomstråde med dobbelthøjde, der giver lys og luft. Der er etableret venteområder både i stueplan og på førstesalen, hvorfra man kan nyde udsigten.

I børneambulatoriet går materialevalget igen i receptionsområdet og viser en sammenhæng med SDCS' andre byggerier. Her er der også gjort noget for at gøre opholdet mere spændende for børnene, idet der er malet et stort vægmaleri af en savanne, der strækker sig i hele ankomstrådet. Maleriet giver varme til rummet, og bidrager med muligheden for at tale om eksempelvis farlige dyr, mens man venter.



Næstved

I Næstved er der åbnet op, således at lyset strømmer ind på 9. sal. Ankomstrådet byder velkommen med varme farver og lækre materialer, der spiller sammen med det eksisterende hospital. Der er etableret nye venteområder, der indbyder til ophold både i åbne og mere aflukkede miljøer. Næstved blev taget i brug i 2020, men afventer stadig den officielle indvielse.



Holbæk og Køge er på vej

Mens de nye rammer, der er taget i brug, nydes, er der stadig en masse at glæde sig til fremover. Der er fundet en hovedentreprenør til opgaven med byggeriet på Holbæk Sygehus, og der er fundet en totalentreprenør til Videnshuset på SUH Køge. Her skal SDCS' aktiviteter ligge i nær forbindelse med den nye lægeuddannelse.

Ambulatoriet i Holbæk forventes færdigt i 2. kvartal 2023, mens Videnshuset forventes at stå færdigt i 2024.

Igangsatte initiativer, godkendt af bestyrelsen

Udgående diabetessygeplejerske

Formål og indhold

Formålet med initiativet er at optimere kvaliteten af diabetesbehandlingen hos personer med diabetes, der er indlagt på sygehus af anden grund. Der er behov for, at der tages hånd om diabetesbehandlingen så tidligt som muligt i patientforløbet under indlæggelse, samt få udbredt nyeste viden om optimal diabetesbehandling blandt personale på andre afdelinger. For at imødegå dette behov, iværksættes en ordning med diabetessygeplejersker, som vil have en tilkaldefunktion samt gennemføre opsøgende arbejde ift. indlagte patienter med diabetes og det tilknyttede personale.

Målgruppe

Den primære målgruppe er patienter med kendt eller nyopdaget diabetes indlagt på somatisk sygehus. Den sekundære målgruppe er sundhedspersonalet på somatiske afdelinger.

Organisation

Initiativet etableres på alle fire sygehusenheder i Region Sjælland, hvor alle afdelinger vil kunne benytte funktionen.

Status

Initiativet forventes udrullet på alle relevante sengeafsnit på henholdsvis Køge, Holbæk og Nykøbing Falster Sygehuse omkring årsskiftet 2021/2022. I oktober 2021 blev konceptet startet op på Slagelse Sygehus.

Der er gennemført kompetenceudviklingsforløb for diabetesambassadører i sengeafsnittene i 2. halvår 2021, bl.a. med et tilbud om et 1-dages kursus. Undervisningen vil blive fulgt op i 2022 af netværksmøder lokalt på sygehusene.

SDCS Teleambulatorier

Formål og indhold

Initiativet skal gøre det muligt at udføre konsultationer og foretage hjemmemålinger, uden at patienten behøver at være fysisk tilstede på sygehuset. Formålet med initiativet er at udvikle et fleksibelt og brugerinddragende telebehandlingstilbud til patienter tilknyttet endokrinologiske ambulatorier i Region Sjælland. Herunder er målene for initiativet; at understøtte implementeringen og brug af telefon- og videokonsultationer på ambulatorierne samt styrke patienternes brug af Min Sundhedsplatform, at sikre mulighed for hjemmemonitorering af relevante data, og at styrke patienternes mulighed for medbestemmelse i eget behandlingsforløb.

Målgruppe

Målgruppen for tilbuddet er patienter med diabetes tilknyttet de endokrinologiske ambulatorier, forudsat at den specifikke ydelse kan gennemføres ved hjælp af telefon eller video, og at patienten føler sig tryk. Desuden kan øvrige patienter i de endokrinologiske ambulatorier ligeledes få gavn af telebehandlingstilbuddet.

Organisation

Initiativet forankres på Holbæk, Køge, Nykøbing Falster og Slagelse sygehus.

Status

Der er indgået samarbejdsaftale med Slagelse, Nykøbing Falster og Køge Sygehus i 2021. Initiativet er i afprøvningsfasen på alle matrikler, hvor der afprøves videokonsultationer. På Nykøbing Falster og Slagelse/Næstved Sygehus arbejdes der hen imod at udbrede initiativet, så alle ambulatoriets medarbejdere kan udføre videokonsultationer. I Køge arbejdes der hen imod at afprøve hjemmemålinger, hvor patienterne kan måle fx blodtryk og blodsukker i eget hjem, hvorefter data automatisk overføres til Sundhedsplatformen.

FORELØBIGE RESULTATER

I afprøvningsfasen har både klinikere og patienter evalueret videokonsultationerne. Størstedelen af de klinikere, der har afprøvet videokonsultationer, har overordnet positive oplevelser, samtidig med at de nye arbejdsgange kan tage tid at føle sig tryk i som behandler.

Patienterne har overordnet givet positiv feedback og oplever at få det samme eller mere ud af videokonsultationerne sammenlignet med konsultationer med fysisk fremmøde. Patienterne fremhæver især fordele som fleksibilitet og den tidsbesparende faktor og ville takke ja til en videokonsultation igen.

Oral sundhed og gravide – risikofaktorer for udvikling af Type 2 diabetes

Formål og indhold

Svær tandkødsbetændelse (parodontitis) resulterer i en inflammation, som øger risikoen for udvikling af type 2-diabetes og hjertekarsygdom. Som gravid har man pga. hormoner større risiko for at udvikle parodontitis og gravide kvinder, der ikke går til tandlæge, kan derfor ses som en sårbar gruppe ift. risiko for at udvikle type 2-diabetes. Indeværende initiativ tilbyder gratis undersøgelse, forebyggelse og parodontalbehandling til gravide, som ikke går regelmæssigt til tandlæge.

Målgruppe

Gravide kvinder, der ikke går regelmæssigt til tandlæge

Organisation

Det bliver tilbudt gravide med fødested på Holbæk eller Nykøbing Falster Sygehus. Initiativet er et samarbejde mellem SDCS, Københavns Universitet, Holbæk Sygehus, Nykøbing Falster Sygehus og Parker Institutet på Frederiksberg Hospital.

Status

Initiativet er i fin fremgang. Første inklusion af gravide startede den 27. september. Der er i løbet af den første tid rekrutteret 77 gravide og inkluderet 10 kvinder. Projektorganisationen tilknyttet initiativet er alle inddraget og bliver løbende orienteret.

Patientcentreret opstartsforløb for voksne med type 1-diabetes

Formål og indhold

Formålet med initiativet er at skabe et ensartet opstartsforløb med et højt fagligt niveau. Opstartsforløbet skal bl.a. øge trygheden blandt patienter og pårørende, sikre egenmestring af sygdommen, øge andelen af ambulante forløb/gennemsnitlig kortere indlæggelsestid og inddrage pårørende mere end i dag.

Målgruppe

Målgruppen er alle patienter med nyopdaget type 1-diabetes i Region Sjælland.

Organisation

Udvikling og afprøvelse af initiativet forankres i Endokrinologisk Ambulatorium på Sjællands Universitetshospital, Køge. I løbet af initiativet udrulles opstartsforløbet til de endokrinologiske ambulatorier på de øvrige sygehuse.

Status

Der er udviklet ny regional klinisk retningslinje, nyt fælles informationsmateriale og initiativet har været i gang på SUH Køge i et år. Derudover er alle de øvrige sygehuse nu også en del af initiativet.

FORELØBIGE RESULTATER

På SUH Køge har en stor andel af de nydiagnosticerede diabetespatienter det seneste år været ambulante, hvilket har været en stor succes for både patienter og personale. Personalet i ambulatoriet er meget glade for at kunne undervise de nye diabetespatienter fra dag 1.

Den første patient i initiativet, udtalte: "Målet er jo, at alt det her med blodsukker og insulin skal blive en vane og noget, som jeg ikke tænker på i hverdagen. Med nogle få justeringer skal jeg bare tilbage til det liv, jeg levede før, jeg fik diagnosen. Derfor føles det også oplagt, at jeg fik lov til at tage hjem fra sygehuset og tilbage i min egen hverdag med det samme. Jeg har været helt tryk ved opstartsforløbet, og stille og roligt bliver jeg også mere og mere sikker i min nye rolle".

Fællesklinik for patienter med hjertesygdom og type 2-diabetes

Formål og indhold

Formålet med initiativet er at tilbyde et specialiseret forløb for patienter med både diabetes og hjertekarsygdom i et set-up, hvor personalet kan håndtere patientens samlede sygdomsbillede som ét hele.

Forløbet består af en opstartskonsultation ved en læge, for herefter at blive tilset ved både en diabetessygeplejerske og kardiologisk sygeplejerske i samme konsultation, i alt 3-4 gange inden for første halve år. Efterfølgende evalueres processen og der fastlægges en individuel plan for det videre forløb sammen med patienten.

Målgruppe

Patienter med kendt eller nyopdaget samtidig type 2-diabetes og hjertekarsygdom.

Organisation

Initiativet er forankret på Holbæk sygehus.

Status

Der er inkluderet 100 % af de planlagte patienter i Holbæk, dvs. 70.

Der er startet en evalueringsproces.

På baggrund af evalueringerne ønskes konceptet revurderet i forhold til en fremtidig bæredygtig organisering.

Multidisciplinære teams i relation til diabetiske fodkomplikationer

Formål og indhold

Det overordnede formål er at sikre den bedst mulige behandling og øge livskvaliteten for patienter med diabetiske fodsår via en indsats med fokus på behandlingen af fodsårene via multidisciplinære teams (MDT). Der opbygges og udvikles organisering af ambulante MDT til behandling af diabetiske fodsår. Herudover etableres et fagligt netværk mellem MDT på tværs af sygehusene.

Målgruppe

Patienter med diabetiske fodkomplikationer i Region Sjælland.

Organisation

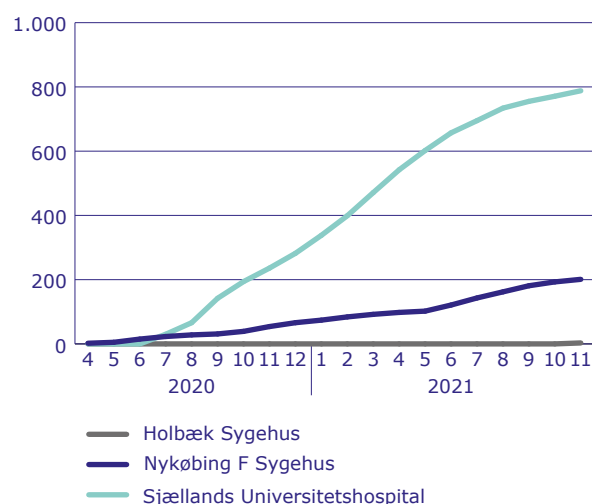
På alle regionens fire akutsygehuse – med satellitfunktioner på to udefunktioner i Kalundborg og Nakskov.

Status

MDT for diabetiske fodsår på henholdsvis SUH Køge og på Nykøbing Falster Sygehus har været i gang i et år. MDT på Holbæk Sygehus er startet i efteråret 2021.

Der gennemføres løbende MDT netværksmøder på tværs af sygehusmatriklerne.

Akkumulerede patientkontakter i MDT Fod udført per måned i 2020 og 2021



Akutte tværsektorielle forløb i relation til diabetiske fodkomplikationer

Formål og indhold

Det overordnede formål er at sikre den bedst mulige behandling og sikre rettidig behandling af komplicerede fodsår. Initiativet omfatter patientinformation og to uddannelsesinitiativer målrettet personale med kontakt til patienter med fodsår i henholdsvis primær sektor og på akutafdelingerne. Undervisningstiltagene skal sikre viden om, hvordan diabetiske fodsår kan udvikle sig, og hvordan de skal behandles.

Derudover etableres en rådgivnings- og henvisningsmulighed i form af en hotline om diabetiske fodsår for behandlere i primærsektoren.

Målgruppe

Patienter med diabetiske fodkomplikationer i Region Sjælland.

Organisation

Udvikling og afprøvning af kompetenceudvikling i akutafdelingen samt hotline for diabetiske fodsår forankres i ortopædkirurgisk afdeling på Sjællands Universitetshospital i Køge og vil efterfølgende blive udbredt til regionens øvrige sygehuse.

Status

SUH Køge har udviklet kompetenceudvikling i akutafdelingen. Undervisningen udbredes 2021/2022 til regionens øvrige tre akutsygehuse.

Kompetenceudvikling i primærsektoren er forsinket pga. coronapandemien. E-learning om diabetiske fodsår udvikles i samarbejde med Steno Diabetes Center Odense.

Hotline for diabetiske fodsår afprøves i øjeblikket som et pilotprojekt med udgangspunkt i SUH Køge og dertilhørende optagskommuner. Hotline for diabetiske fodsår forventes udbredt til regionens øvrige tre akutsygehuse i løbet af 2022/2023.

Optimal behandling til patienter med vanskeligt helende fodsår og amputationer

Formål og indhold

Det overordnede formål er at sikre den bedst mulige behandling og øge livskvaliteten for patienter med diabetiske fodsår. SDCS bidrager til at udvikle rehabiliterende og pallierende indsatser til diabetespatienter med vanskeligt helende fodsår og amputation. Det vil sige, at SDCS bidrager med afklaring af behov for: Rehabilitering og palliation, forbedret adgang til hjælpemidler, arbejdsmarkedstilknytning og specialiseret rehabilitering efter amputation.

Målgruppe

Patienter med vanskeligt helende diabetiske fodkomplikationer og amputationer i Region Sjælland.

Organisation

Den overordnede ledelse af indsatsen for vanskeligt helende diabetiske fodsår og amputation varetages fra ortopædkirurgisk afdeling, Holbæk Sygehus, men som en regional funktion for borgere fra hele Region Sjælland.

Indsatsen bliver en del af en regional Vidensenhed for Rehabilitering og palliation til patienter med Sår og Amputationer (VIRSA).

Status

Arbejdet med at oprette VIRSA er kommet godt i gang. Styregruppen har været samlet to gange, og der er sat gang i flere delprojekter som Care manager, database, proaktiv tilgang til patientforløb, patientforeningens café *Balancegang* til ny-amputerede.

National klinisk retningslinje for rehabilitering og proteseforsyning efter større benamputation er sendt i høring.

Der er rekrutteret en socialrådgiver, som skal bidrage til en forbedret adgang til hjælpemidler og til arbejdsmarkedstilknytning. Socialrådgiveren forankres i Ortopædkirurgisk Afdeling på Holbæk Sygehus.

Sammedagscreening til personer med diabetes med forløb på sygehus

Formål og indhold

Sammedagskomplikationsscreening er et tilbud til personer med diabetes om at blive screenet for komplikationer til diabetes på én og samme dag. Initiativet skal tilbydes alle patienter, som har et forløb på et af sygehusene i Region Sjælland.

Det overordnede formål med initiativet er at sikre, at flere patienter bliver screenet for alle relevante diabetiske senkomplikationer, samt at screeningskvaliteten bliver ensartet høj på alle matrikler i Region Sjælland. Ved at tilbyde screeninger og svar i et sammedagsset-up, sikres den kliniske kvalitet, samtidig med at der tages hensyn til patienternes tid.

Målgruppe

Målgruppen er personer med diabetes i forløb på et af regionens sygehuse.

Organisation

Initiativet implementeres på SUH Køge, Næstved, Nykøbing Falster, Slagelse samt Holbæk sygehuse.

Status

Sammedagscreening er implementeret på SUH Køge og Næstved Sygehus. Initiativet opstartede pilot-afprøvning i Nykøbing Falster den 1. september 2021. Det forventes, at sammedagscreening implementeres på Slagelse og Holbæk sygehuse i løbet af 1. halvår 2022.

FORELØBIGE RESULTATER

Præliminære tilfredshedsundersøgelser fra de opstartede matrikler viser, at der er stor tilfredshed med initiativet hos patienterne. Data viser desuden, at der er god overensstemmelse mellem det planlagte besøg og det, som patienterne reelt bliver screenet for.

Rundt om barnet med type 1-diabetes

Formål og indhold

Formålet er at sikre den optimale støtte omkring barnet/den unge og familien, således at der fra den akutte fase (første måned) og resten af det første år skabes de bedst mulige forudsætninger for en god og ensartet håndtering af diabetes i barnets/den unges hverdag.

Målgruppe

Målgruppen er alle patienter (0-18 år) med nydiagnosticeret type 1-diabetes i Region Sjælland.

Organisation

Initiativet består af syv delelementer, hvor nogle afprøves i et enkelt diabetesteam og andre udrulles til alle fire diabetesteams.

Der er fokus på hjemmebesøg, institutionsbesøg, netværksmøder samt tilbud om re-undervisning. Derudover er der planlagt kursus i psykosocial støtte for diabetesteamsne, screening for psykisk sårbarhed blandt børn og unge samt undervisningsdage for kommunerne.

Status

Initiativet har været sat på pause pga. coronapandemien.

Initiativet er dog i god gænge igen med flere fælles workshops og udvikling af fælles informationsbreve og materialer, som skal bruges i initiativet. Der er endvidere afholdt kursus i psykosocial støtte på tværs af de fire børne- og ungeafdelinger i november 2021.

Den optimale første indlæggelse – opstartsforløb for børn og unge med type 1-diabetes

Formål og indhold

Formålet med initiativet er at skabe et ensartet og velkoordineret forløb med et højt fagligt niveau fra diagnosetidspunktet og den efterfølgende måned for børn og unge med nydiagnosticeret type 1-diabetes samt deres familier.

Målgruppe

Målgruppen er alle børn og unge med nydiagnosticeret type 1-diabetes i Region Sjælland.

Organisation

Initiativet gennemføres på alle fire børne- og unge-afdelinger i Region Sjælland.

Status

Fælles regional patientinformation og skabelon for individuelle behandlingsplaner er udarbejdet. Patientinformationen er endvidere oversat til engelsk, tyrkisk og arabisk.

Alle fire diabetesteams arbejder ud fra tankerne i det fælles undervisningsmateriale "Den optimale første indlæggelse". Der er sidst i 2021 åbnet op for en fælles regional hotline til familier med børn med diabetes, som er nødvendig for at skabe tryghed til familierne, så andelen af nydiagnosticerede børn, der kan indgå i et ambulans forløb, øges.

FORELØBIGE RESULTATER

Efter initiativets første år (1. maj 2020 – 30 april 2021) har der været lavet audit på det totale antal patienter, med det formål at følge udviklingen og især at skabe læring og viden på tværs af diabetesteamene.

Data er opgjort for de fire afdelinger, og der ses et fald i den gennemsnitlige indlæggelsestid. Dette forventes at blive endnu mere markant, når effekten af den regionale hotline slår igennem.

Geografi	Antal i 2018	Gennemsnitlig indlæggelsestid i 2018 (døgn)	Antal det første år (2020-2021)	Gennemsnitlig indlæggelsestid første år (døgn)
Roskilde	18	7,1	19	3,7
Nykøbing F.	9	4,5	9	4,7
Slagelse	19	7,0	14	6,9
Holbæk	17	1,8	17	1,6
I alt i Region Sjælland	63	5,1	59	4,2

Praktisk kulhydrattælling og gruppekonsultationer for børn og unge med type 1-diabetes

Formål og indhold

Formålet er at lære børn, unge og forældre at tælle kulhydrater samt udregne og tage korrekt insulin til måltider gennem både teori og praktisk madlavning. De vanlige individuelle konsultationer omlægges til gruppekonsultationer med mere leg og aktivitet.

Målgruppe

Børn og unge med type 1-diabetes samt deres forældre. Projektet inkluderer børn mellem 8-12 år, men udvides til 7-14 år.

Organisation

Initiativet igangsættes på Børne- og Ungeafdelingen på Sjællands Universitetshospital, Roskilde.

Status

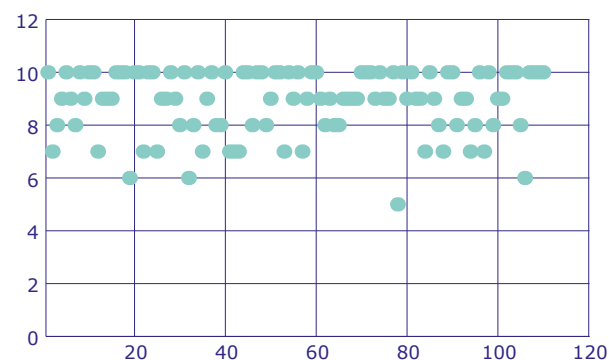
I januar 2020 blev der afholdt Kick-off arrangement med over 100 deltagere og de første 10 grupper blev sammensat. Alle grupper nåede at have første konsultation, men coronapandemien satte desværre grupperne på pause derefter. Grupperne er genoptaget efter sommerferien 2021, således at de fleste grupper har nået tre gruppekonsultationer. Der er nu etableret 14 grupper, og planen er at have 20 grupper i gang i starten af 2022.

FORELØBIGE RESULTATER

Grupperne er evalueret efter det første år for at se, om der skulle justeres i tilbuddet.

Børnene er blevet spurgt om, hvordan dagen har været på en skala fra 1-10. Der er 110 besvarelser og gennemsnittet af deres besvarelser ligger på 8,9. Flere af dem, der ligger lavt i deres score, begrundet det med, at deres blodsukker også lå lavt.

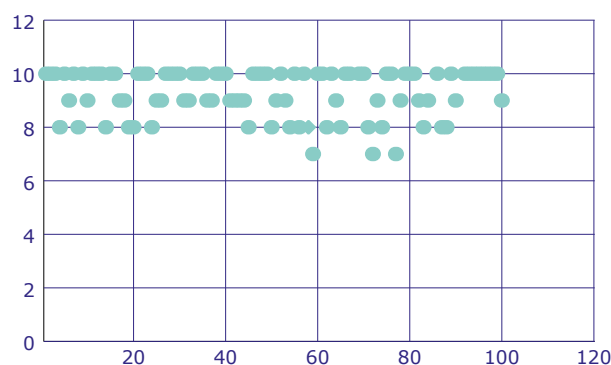
Hvordan har dagen været? VAS 1-10 (børn)



Der var også mulighed for at skrive kommentarer. Det overordnede tema i alle børnenes kommentarer var at være **sammen!** Fx udtaler børnene "Man får følelsen af ikke at være alene" eller "Lave mad og ikke bare sidde og høre de voksne snakke"

Forældrene er ligeledes blevet spurgt om, hvordan dagen har været på en skala fra 1-10. Der er 100 besvarelser og gennemsnittet af deres besvarelser ligger på 9,3.

Hvordan har dagen været? VAS 1-10 (voksne)



Forældrene vil gerne have undervisning i forskellige emner, men det går også tydeligt igen, at de bare er glade for at snakke med ligesindede.

"Lige nu føler jeg mig ikke alene i verden" eller "Ja, det er helt normalt at være småfrustreret".

Diamant (DIAbetes – Mestring – ANerkendelse – Trivsel)

Formål og indhold

Initiativet har til formål at opkvalificere diabetesteamet i kommunikationsværktøjer, pædagogiske værktøjer, samt kognitiv coaching. Dette skal forhåbentligt resultere i en konsultation, der giver plads til patienten, og ikke mindst opfordrer denne til at deltage aktivt og tage ansvar for sit forløb. Konsultationerne skal være mere holistiske, og kommunikationen mellem diabetes-teamet og patienten skal være mere søgende og resultere i en effektiv behovsafdækning.

Udover det, har initiativet til formål at inkludere patienten, men også dennes familie (forældre og søskende), i en større grad end hidtil. Dette sker igennem familiedage, som afholdes én gang i kvartalet, og vil på sigt også omfatte gruppecoaching.

Målgruppe

Målgruppen for initiativet er børn og unge med type 1-diabetes tilknyttet Nykøbing F. Børne- og Ungeafdeling. Der arbejdes mere indirekte med målgruppen, da det primære arbejde og ressourcebrug sker i opkvalificeringen af de sundhedsprofessionelle, samt arbejde med familiedynamikken.

Organisation

Initiativet gennemføres på Nykøbing Falster Sygehus.

Status

Efter en længere pause i initiativet pga. coronanedlukningen, er initiativet godt i gang igen. I sidste halvår af 2021 er der bl.a. blevet afholdt de sidste workshops i samarbejde med FFAST ApS i oplæring af diabetes-teamet. To runder af familiedage er blevet afholdt med succes og har bidraget med konstruktiv feedback til udviklingen af de kommende dage. Sidst men ikke mindst, er observering af konsultationer og mesterlære også påbegyndt i 2021 og kører løbende to gange om måneden.

FORELØBIGE RESULTATER

Ved familiedagene blev forældre og børn bedt om at udfylde en evaluering til videre læring. Her har resultaterne været positive og 7 ud af 10 svarede, at de havde lært noget nyt. Samtidig scorede de selve dagen som 8,9 ud af 10 og gav fine input til, hvad næste runde kan have som tema.

Fusionsklinikken – en fælles behandlingsenhed til behandling af samtidig psykisk sygdom og diabetes

Formål og indhold

Der er etableret en fysisk patientcentreret behandlingsenhed i tæt samarbejde mellem psykiatrien og diabetesambulatoriet. Formålet er at optimere behandling af samtidig psykisk sygdom og diabetes ved at inddrage F-ACT tilgangen (Flexible Assertive Community Treatment), samt at screene for og behandle diabetiske senkomplikationer.

Målgruppe

Patienter med svær psykisk sygdom og samtidig diabetes.

Organisation

Fusionsklinikken er etableret på Psykiatrisygehuset i Slagelse og er ved opstart forankret under Distriktspsykiatrien i Psykiatri Vest i tæt samarbejde med diabetesambulatoriet på Slagelse Sygehus (NSR). I slutningen af 2020 blev klinikken en selvstændig enhed i Psykiatrien. Klinikken er bemandet med psykiater, endokrinolog, psykiatri- og diabetesplejersker, sekretær, diætist, socialrådgiver og peer-medarbejdere.

Status

Ved udgangen af 2021 er der 60-70 patienter tilknyttet klinikken.

Personalet oplever, at der er stor efterspørgsel efter klinikkens ydelser, som vil blive imødegået af klinikkens udvidelse af patientindtaget i 2022.

Personalet er i fuld gang med kompetenceudviklingen, så de alle på sigt kan varetage både patienternes psykiske sygdom og diabetes.

FORELØBIGE RESULTATER

Tilbagemeldingerne fra de første patienter er, at de er glade for at være blevet henvist til klinikken, da de oplever, at hele deres situation rummes ét sted, hvor personalet arbejder på tværs af specialer, og hjælper patienten med at tilrettelægge en skræddersyet behandling.

Diabetesbussen – en udekørende screeningsfunktion til sårbare borgere

Formål og indhold

Diabetesbussen er et initiativ, der sigter mod at fremme lighed i sundhed for sårbare personer med diabetes i Lolland, Vordingborg og Guldborgsund Kommuner. Diabetesbussen tilbyder screening for senkomplikationer tæt på patienten i en setting, hvor patienten allerede kommer eller opholder sig. Diabetesbussen tilbyder screening for øjenforandringer, fodscrening samt urin- og blodprøver. Som noget nyt vil der være mulighed for diætistbistand, i første omgang som undervisning til personale på bosteder.

Målgruppe

Sårbare borgere med diabetes, der ikke følger screeningsprogrammet for komplikationer hverken på sygehus eller i almen praksis.

Organisation

Initiativet forankres på Nykøbing Falster Sygehus. Det geografiske optageområde er Lolland, Vordingborg og Guldborgsund Kommuner.

Status

Diabetesbussen kører fast to dage om ugen. I perioden frem mod forår 2022 er der fokus på besøg på bosteder, social- og distriktspsykiatrien, hjemmeplejen, væresteder samt Storstrøms fængsel.

Rådgivning ved sygeplejespecialist

Formål og indhold

Initiativet er et supplerende tilbud, der skal understøtte personalet i primærsektoren, som ønsker sparring til deres pleje af personer med diabetes.

Formålet med initiativet er at vejlede og rådgive sundhedsfagligt personale for at styrke sygdomsbehandling og forebygge forværring af sygdom i et tværprofessionelt samarbejde. Derudover at styrke det sammenhængende patientforløb og det tværsektorielle samarbejde mellem sygehus, kommuner og almen praksis, samt bidrage med et kompetenceløft af personalet i primærsektoren.

Rådgivningen er målrettet håndtering af diabetesproblemstillinger vedrørende voksne og er forbeholdt henvendelser vedrørende ikke-akutte situationer.

Målgruppe

Målgruppen er sygeplejersker og sundhedskonsulenter fra kommuner og almen praksis med behov for viden om diabetes i relation til deres pleje af personer med diabetes.

Organisation

Initiativet forankres på Holbæk, Køge, Nykøbing Falster og Slagelse sygehus. Initiativet sammenlægges med initiativet Udgående Diabetessygeplejerske, således at fagpersoner i dette initiativ kobles til sygeplejespecialistrådgivningen.

Status

Der er indgået samarbejdsaftale med Holbæk sygehus pr. 1/9 2021. Holbæk Sygehus afprøver initiativet i en pilotfase, hvor primær sektor i Odsherred og Holbæk Kommuner kan benytte telefonrådgivningen.

Hvor bevæger vi os hen?

Steno Diabetes Center Sjælland har fået etableret sig som et kraftcenter for udvikling af partnerskaber, samarbejde og nytænkende idéer på diabetesområdet i Region Sjælland. Det betyder dog ikke, at vi skal hvile på laurbærrerne. Vi skal fortsat gå forrest med nye projekter og tanker, der kan forbedre hverdagen for personer med diabetes og kan hjælpe med til at forebygge udviklingen af diabetes hos personer med høj risiko.

Første resultater i hus

I løbet af 2021 er de første foreløbige resultater begyndt at tikke ind fra nogle af vores igangsatte initiativer. Patienter, pårørende og personale er blevet spurgt om deres tilfredshed med at deltage i initiativerne, og det viser heldigvis gode tegn over

hele linjen. Det er et fantastisk skulderklap til alle de, der er med til at få initiativerne ud at leve. Senere hen kommer der også mere kvantitative resultater på en del af initiativerne, og det bliver spændende at se, om de viser lige så gode taktik som de foreløbige.

I 2022 vil de igangsatte initiativer fortsætte med at køre og blive bredt ud til endnu flere patienter, nye projekter vil blive udviklet og startet op, og der vil blive tilbudt flere uddannelsesstilbud til både personale og personer med diabetes samt deres pårørende.

Endelig skal vores opdaterede strategi foldes ud og være den fælles retning, som vi alle stræber mod. Vi får travlt i det kommende år – det bliver spændende at se, hvad 2022 byder på. Vi i SDCS er i hvert fald klar på det meste.

© Steno Diabetes Center Sjælland, 2021.
Publikationen kan frit refereres med tydelig kildeangivelse.

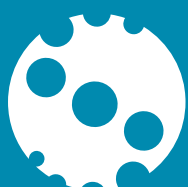
Design: BGRAPHIC
Foto: Carsten Andersen m.fl.
Tryk: KLS PurePrint



PurePrint® by KLS
Producent bionedbrydeligt af KLS PurePrint A/S

Steno Diabetes Center Sjælland
Birkevænget 3, 3. sal
4300 Holbæk
Tlf. 59 48 38 90
steno@regionsjaelland.dk

www.stenosjaelland.dk



STENO
DIABETES
CENTER
SJÆLLAND