

PRATIKSTEDSBESKRIVELSE FOR SSA ELEVER

KIRURGISK AFDELING





Indhold

Kort introduktion til Kirurgisk Afdeling	2
Kirurgisk Afdeling - geografi og uddannelsesafsnit for SSA-elever.....	3
Organisatorisk.....	3
Præsentation af uddannelsesafsnit.....	4
Vagter og planlægning af fremmøde	5
Oplæringsvejleder og klinisk koordinerede undervisers ansvar og rollefordeling	6
Sygeplejefaglige forhold.....	7
Uddannelsesmæssige forhold	8
Forventninger til elever	9
Elevers evaluering.....	9

Kort introduktion til Kirurgisk Afdeling

Vi ønsker dig velkommen som SSA elev i Kirurgisk Afdeling.

Kirurgisk Afdeling er en del af Sjællands Universitetshospital.

I Kirurgisk Afdeling varetager vi behandlingen af mennesker der er blevet patienter på baggrund af en kirurgisk sygdom i fordøjelseskanalen. Vi er en stor afdeling med et højt patientflow og en stabil og kompetent personalegruppe.

Afdelingen er præget af et godt og konstruktiv tværfagligt samarbejde mellem læger, social og sundhedsassistenter, sygeplejersker, farmakonomer, sundhedsadministrative koordinatore (SAK), serviceassistenter samt ergo- og ikke mindst fysioterapeuter. Alle faggruppers kompetencer er nødvendige for at opnå det fælles mål; at yde den bedst mulige behandling af patienter. Patientsikkerhed og patient-, pårørende- og personaleoplevelse tilfredshed, anser vi som vigtige parameter for kvalitet. Vi vægter social trivsel, tillid og tryghed højt.

Kirurgisk Afdeling er kendetegnet af kontinuerlig udvikling, med et aktivt lærings- og uddannelsesmiljø. Vi uddanner SSA-elever, medicin -og sygeplejestuderende, SAK- studerende samt ambulancebehandlerelever.

På regionsjællands hjemmeside finder du en kort beskrivelse af Kirurgisk Afdeling rettet til mennesker der skal indlægges, men siden kan også være informativ for kommende elever.

[Velkommen - Sjællands Universitetshospital](#)

[Kirurgisk Afdeling - Sjællands Universitetshospital](#)

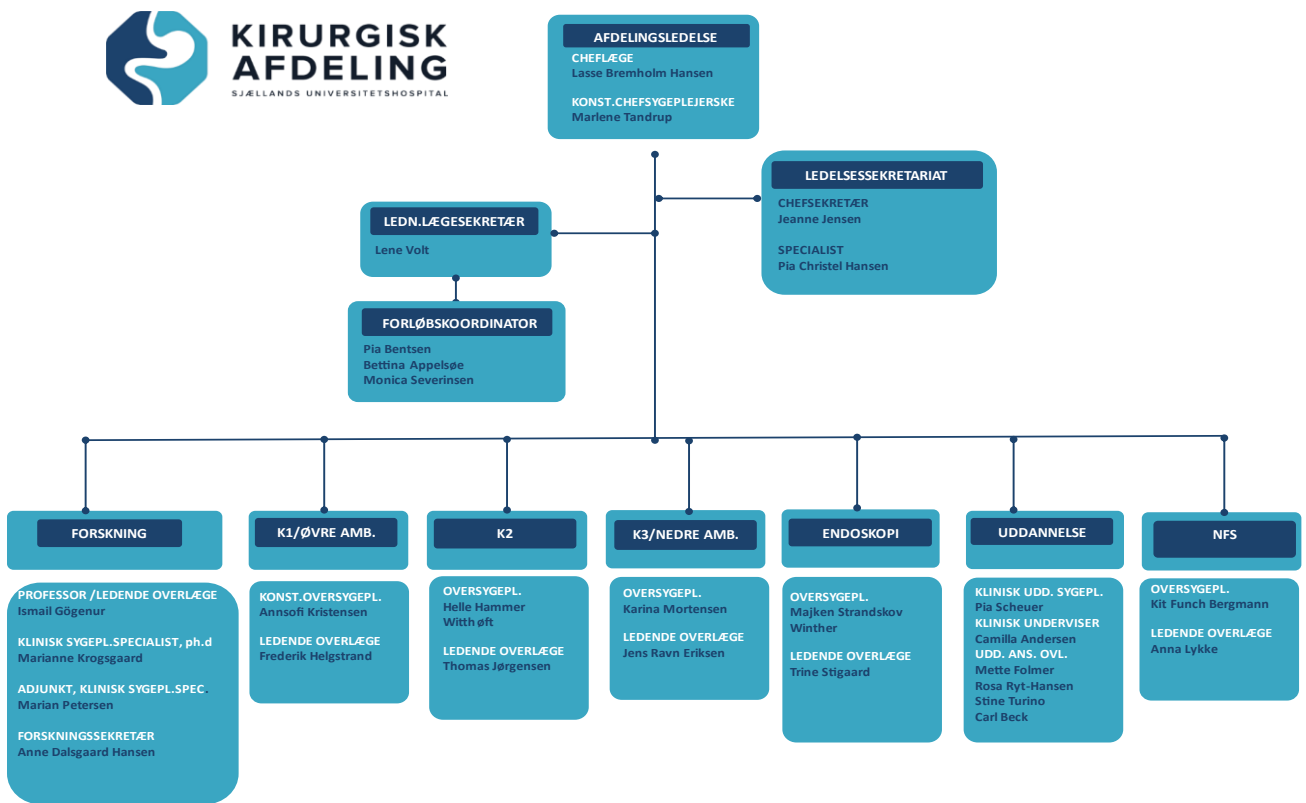
I det følgende vil du kunne læse en meget generel praktikstedsbeskrivelse for SSA elever i Kirurgisk Afdeling. Du er meget velkommen til at skrive til undertegnet ,såfremt du har uddybende spørgsmål til beskrivelsen.

Venlig hilsen Pia Scheuer pias@regionsjaelland.dk



Kirurgisk Afdeling - geografi og uddannelsesafsnit for SSA-elever			
Hospital	Afdeling	Afsnit og geografi	Speciale
Sjællands Universitets-hospital (SUH)	Kirurgisk Afdeling, Lykkebækvej 1, 4600 Køge	Kirurgisk afsnit 1: Bygning R, 7 etage (R7) Blå fløj	Kir 1: Øvre kirurgi og palliation Kirurgisk afsnit 1
		Kirurgisk afsnit 2: Bygning R, 6. etage (R6) Blå fløj	Kir 2: Akut kirurgisk modtagerafsnit Kirurgisk afsnit 2
		Kirurgisk afsnit 3: Bygning R, 6. etage (R6) Blå fløj	Kir 3: Nedre kirurgi og palliation Kirurgisk afsnit 3

Organisatorisk



Afdelingsledelse	Konstitueret chefsygeplejerske: Marlene Tandrup Cheflæge: Lasse Bremholm Hansen
Kontaktperson for SSA-elever i Kirurgisk Afdeling	Koordinerende klinisk uddannelsesansvarlig sygeplejerske (KKU) for erhvervsuddannelserne: Pia Scheuer 23351145 / 29825157 pias@regionsjaelland.dk



Præsentation af uddannelsesafsnit	
<p>Kir 1: Afsnitsledelse, kategorier af uddannelsessøgende samt det afsnitsspecifikke speciale</p>	<p>Har 20 sengepladser</p> <p>Tlf. Direkte nummer 47 32 31 20</p> <p>Oversygeplejerske: Annsofi Valhøj Kristensen anvkr@regionsjaelland.dk</p> <p>Specialeansvarlig overlæge: Frederik Helgstrand</p> <p>Uddannelsessøgende: SSA-elever, 1., 2., 5., 6. og 7.semester sygeplejestuderende samt medicinstuderende</p> <p>Kir 1 er specialeafsnit for øvre kirurgi samt palliation. Afsnittet modtager elektive patienter til planlagte operationer, samt akut indlagte kirurgiske patienter i det postoperative forløb. De akutte patienter har ofte et komplekst postoperativt forløb. Udover operationspatienter er kir 1 specialafsnit for patienter med pancreatitis</p> <p>Dominerende diagnoser:</p> <p>Ingvinal-, umbilicus- og ventralhernie, herunder giganthernie samt parastomalt hernie</p> <p>Perforeret ulcus ventriculi eller duodenalulcus</p> <p>Cholecystolithiasis samt cholecystitis</p> <p>Kræft i henholdsvis esophagus, ventrikel, lever, pancreas eller galdeveje</p> <p>Bariatriske patienter i det postoperative forløb</p>
<p>Kir 2: Afsnitsledelse, kategorier af uddannelsessøgende samt det afsnitsspecifikke speciale</p>	<p>Har 18 sengepladser</p> <p>Tlf.: Direkte nummer 47 32 31 40</p> <p>Oversygeplejerske Helle Hammer Witthøfft hehw@regionsjaelland.dk</p> <p>Specialeansvarlig overlæge: Thomas Jørgensen</p> <p>Uddannelsessøgende: SSA-elever, ambulancebehandlerelever, 1., 2., 5., 6. og 7.semester sygeplejestuderende samt medicinstuderende</p> <p>Kir 2 er Kirurgisk Afdelings akutafsnit. Kir 2 modtager samtlige akutte patienter, der indlægges til observation og afklaring af diagnose indenfor det kirurgiske speciale. Indlæggelsestiden på afsnittet er gennemsnitlig tre døgn men med stor variation. Patienter der er gennem et større akut kirurgisk indgreb, kommer i et standardiseret perioperativt forløb der kaldes OMEGA ("Optimizing Major Emergency Abdominal surgery"). På Kir 2 er der allokeret 4 stuer til patienter med et særligt behov for tæt observation. De kaldes step-up stuer.</p> <p>Dominerende indlæggelsesdiagnoser:</p> <p>Ileus</p> <p>Blødende ulcus og perforeret ulcus</p> <p>Akut abdomen</p> <p>Pneumothorax</p> <p>Pancreatitis</p>



	Diverticulitis Cholecystolithiasis og cholecystitis
Kir 3: Afsnitsledelse, kategorier af uddannelsessøgende samt det afsnitsspecifikke speciale	Har 16 sengepladser Tlf.: Direkte nummer 47 32 30 80 Oversygeplejerske Karina Mortensen karm@regionsjaelland.dk Specialeansvarlig overlæge: Jens Ravn Uddannelsessøgende: SSA-elever, 1., 2., 5., 6. og 7. semester sygeplejestuderende samt medicinstuderende Kir 3 modtager patienter med lidelser overvejende inden for den nedre del af fordøjelsessystemet. Kir 3 har regionsfunktion inden for colorektal cancerkirurgi. Forløbene er overvejende elektive dvs. planlagte, og patienterne kommer i et standardiseret perioperativt forløb ERAS (Enhanced Recovery After Surgery). Afsnittet varetager endvidere kirurgisk behandling af patienter med inflammatorisk tarmsygdom (IBD-patienter). Det er typisk yngre patienter der opereres elektivt eller subakut. På Kir 3 er der en del patienter med nyanlagt stomi. Dominerende diagnoser mm.: <ul style="list-style-type: none">- Colon- og rectum cancer- Diverticulitis- Colitis ulcerosa- Morbus Chron- Palliation
Vagter og planlægning af fremmøde	
Mødetider	Dagvagt: 07.00-15.00 Aftenvagt: 15.00-23.00 Nattevagt: 23:00-07:00
Vagter	Det kliniske uddannelsesforløb planlægges som udgangspunkt, med vagter i alle vagttag samt enkelte weekendvagter.
Planlægning af fremmøde	Fremmøde planlægges for de første uger og uploades i Plan2Lean senest 4 uger inden opstart af det kliniske uddannelsesforløb. Udgangspunktet for vagtfordelingen vil primært afhænge af oplæringsvejleders vagtplan. Det tilstræbes at elev- og oplæringsvejleders vagtplan følger hinanden. Såfremt en elev har særlige forhold der påvirker muligheden for at gå i vagter, tages der individuelle hensyn i det omfang det er muligt ud fra et læringsmæssigt perspektiv. Den overordnede plan for opbygning og afvikling af det kliniske uddannelsesforløb, tilpasses individuelt under uddannelsesplansamtalen. Planen kan løbende justeres i forhold til uddannelsesforløbets udvikling.



Oplæringsvejleder og klinisk koordinerede undervisers ansvar og rollefordeling	
Oplæringsvejledernes (OPV) ansvar og rolle i forhold til SSA elevers læringsforløb	<p>Samtlige SSA-elever får tilknyttet en personlig oplæringsvejleder, der er ansat i det afsnit eleven skal afvikle sin praktik. Oplæringsvejlederen er social og sundhedsassistent med særlig interesse og kompetencer inden for uddannelsesområdet. Oplæringsvejlederen har ansvar eller i varierende grad medansvar for:</p> <ul style="list-style-type: none">- Den afsnitsspecifikke introduktion og opfølgning på det fastsatte introduktionsprogram.- Planlægning og afvikling af studieplansamtale, midtvejs- og slutevaluering.- At skabe trygge afgrænsede læringsituationer i vagterne.- At varetage den direkte sygepleje til patienter sammen med eleven.- At facilitere før-, under- og eftervejledning mhp. at styrke refleksion.- At træne eleven i at koble teori med klinisk praksis.- At give feedback på tematikker.- Gennem de 12 uger at understøtte elevens uddannelses- og læringsmæssige progression.- Udvide rettidig omhu såfremt der er udfordringer i forhold til at nå mål for praktikken.
Koordinerende klinisk undervisers (KKU)/ Uddannelsesansvarliges ansvar og rolle i forhold til SSA elevers læringsforløb	<p>Den Klinisk Koordinerende uddannelsesansvarlige sygeplejerske (KKU) for erhvervsuddannelserne har det overordnede ansvar for Kirurgisk Afdelings uddannelses- og læringsmiljø for SSA-elever. I det følgende beskrives kun de udvalgte ansvarsområder der er direkte relateret til SSA elevers kontakt med KKU.</p> <p>KKU er ansvarlig for:</p> <ul style="list-style-type: none">- Vagtplanlægning, men vagtplanlægningen sker i et samarbejde mellem elev, oplæringsvejleder og KKU.- At udsende velkomstbrev samt Introduktionsmateriale til kommende elever.- På 1. dag i det kliniske forløb at modtage og introducere SSA-elever til afdelingen og det kliniske uddannelsesforløb.- At udarbejde en uddannelsesplan med det formål at støtte målrettet læring i og af klinisk praksis.- At afholde pædagogiske aktiviteter jf. uddannelsesplan herunder afvikle ugentlige læringsaktiviteter med SSA-elever i gruppe på tværs af afdelingens afsnit.- At introducere til og give feedback på tematik 1,2 og 3.- Facilitere SSA-elever oplæring bedside i afsnit.- Altid at stå til rådighed i forhold til sparring og supervision med elever, oplæringsvejledere eller personale der deltager i oplæringen



	<ul style="list-style-type: none">- Med rettidigt omhu for øje have overblik over de enkeltes elevers uddannelsesforløb og trivsel.- At involvere uddannelseskonsulenterne på SUH og / eller ansættende kommuner i det omfang der er behov for det.- At SSA- elever gennemfører en konstruktiv evaluering af deres praktik og evalueringen indgår i kvalificering af SSA-uddannelsen i afdelingen.		
Sygeplejefaglige forhold			
Konkrete sygeplejefaglige opgaver for SSA-elever	Sygeplejeopgaver <p>SSA-elever kommer aldrig til at stå alene med ansvaret for en patient.</p> <p>Overordnet skal SSA-elever gennem den kliniske uddannelse i Kirurgisk Afdeling, udvikle kompetencer i forhold til at varetage sygepleje til kirurgiske patienter. Kirurgiske patienter kan dog også have medicinske diagnoser (komorbiditet) f.eks. KOL, diabetes eller mb cordis. Således kan kirurgisk sygepleje være kompleks.</p> <p>Eksempler på overordnede sygeplejeopgaver:</p> <ul style="list-style-type: none">- Klargøring af patient til operation – præoperativ sygepleje- Modtagelse af den kirurgiske patient fra operation – postoperativ sygepleje- Rehabiliterende sygepleje – forebygge komplikationer- Skabe og afvikle tillidsfulde relationer- Medinddragelse af patient og pårørende		
Kommunikative områder f.eks.: Information Dialog Dokumentation i SP Adfærds betydning – nonverbal kommunikation Tværprofessionelt samarbejde herunder tavlemøder ISBAR Patientinddragelse Empati Se, føl og lyt til patienten / mennesket	Sygeplejefaglige observationer f.eks.: C-(EWS) BT, temperatur ABCDE-gennemgang Bekymringsfaktorer Se, føl og lyt Smerter (NRS og objektiv klinisk vurdering) Væskebalance / hydrering (Stort væskeskema og vægt) Ernæring / faste (Ernæringsscreening) Tegn på immobilitetskomplikationer (ex. Bradenscore mhp. decubitus) Medicinpåvirkning og administration	Instrumentel sygepleje og observationer f.eks.: Kateter Nasogastrisk sonde Ernæringssonde – ernæringspumpe Dræn Cikatrise Stomi Perifert venekateter (PVK) Centralt venekateter (CVK) Epidural smertebehandling O2 (ilt) behandling PEP og CPAP Pleuradræn (gælder kun for Kir 2)	Sygeplejefænomener f.eks.: Smerter Kvalme Træthed Angst Feber Kirurgisk stress Eksistentiel krise



Uddannelsesmæssige forhold	
Uddannelsesmiljø og læringsredskaber	<p>Generelt:</p> <p>Kirurgisk Afdeling vil gerne anses som et attraktivt uddannelsessted</p> <p>Afdelingen fokuserer på forskning, udvikling, og uddannelse og arbejder kontinuerligt på, at de tre områder forbliver en naturlig integreret del af afdelingskulturen.</p> <p>I Kirurgisk afdeling anses vidensgrundlaget for sygeplejen at bygge på viden fra forskning, viden fra og om patienten, viden fra sygeplejefaglig erfaring samt viden om de givne rammer. Kombinationen af netop de videnskilder mener vi er nødvendig for at kunne tilbyde en individuel og personcentreret sygepleje. Vidensgrundlaget danner grundlag for klinisk beslutningstagen.</p> <p>Som SSA-elev i Kirurgisk Afdeling er der mulighed for</p> <ul style="list-style-type: none">- at deltage i et planlagt undervisningsprogram på tværs af afdelingens afsnit- at reflektere i grupper samt individuelt- at følge patientforløb, ex. patienter til operation, undersøgelser mm.- at arbejde med fokus på både præhabilitering, det akutte samt rehabilitering- at undre sig højt og stille mange spørgsmål- at blive tilpas udfordret- at blive socialiseret ind i faget- at blive grebet, når det er svært <p>Eksempler på læringsredskaber:</p> <ul style="list-style-type: none">- Oplæringsplan- Uddannelsesplan- Port folie- GATU-kort <p>Afdelingen indgår i et uddannelsesnetværk på tværs af øvrige afdelinger på SUH.</p>
Hvordan foregår den daglige vejledning i afdelingen/afsnittene?	<p>SSA elever bliver inviteret ind i et arbejdsfællesskab og deltager i planlægning og afvikling af det daglige arbejde ud fra kompetencer og uddannelsesmål.</p> <p>Der vil være dage med god tid til vejledning, refleksion og undervisning, men der kan selvfølgelig også være dage eller situationer, hvor disse aktiviteter må nedtones til fordel for patientaktiviteter.</p>
Planlagt undervisning	<ul style="list-style-type: none">- Undervisning af de studerende på tværs af afsnit i afdelingen, herunder tillempet peer learning- Simulation - Skillstræning/ færdighedstræning- Ugentlige patientpræsentationer ud fra sundhedsstyrelsens 12 sygeplejefaglige områder, sygeplejeprocessen med inddragelse af KROB-modellen- Workshop for SSA-elever på tværs af afdelinger på SUH Køge- E-learning



Forventninger til elever	
Kirurgisk afdelings forventning til SSA-elever	Vi forventer at kommende SSA-elever: <ul style="list-style-type: none">- forbereder sig på det kliniske forløb, gennem en repetition af fordøjelsessystemets anatomi og fysiologi- Bruger studiedagens timer til uddannelsesrelaterede aktiviteter- Er nysgerrig og aktiv i forhold til at opsøge ny viden og færdigheder- Siger fra når de står overfor opgaver de ikke har kompetencer til at udføre. Det vægter vi meget højt- At de fortæller hvordan vi bedst kan støtte dem
Elevers evaluering	
Hvordan anvendes de studerendes elektroniske evalueringer til kvalitetsforbedringer	SSA-elever skal gennemføre en formel elektronisk evaluering og en evakueringssamtale med oplæringsvejleder og KKU. Evalueringerne danner baggrund for videreudvikling af læringsmiljø og læringsaktiviteter.