

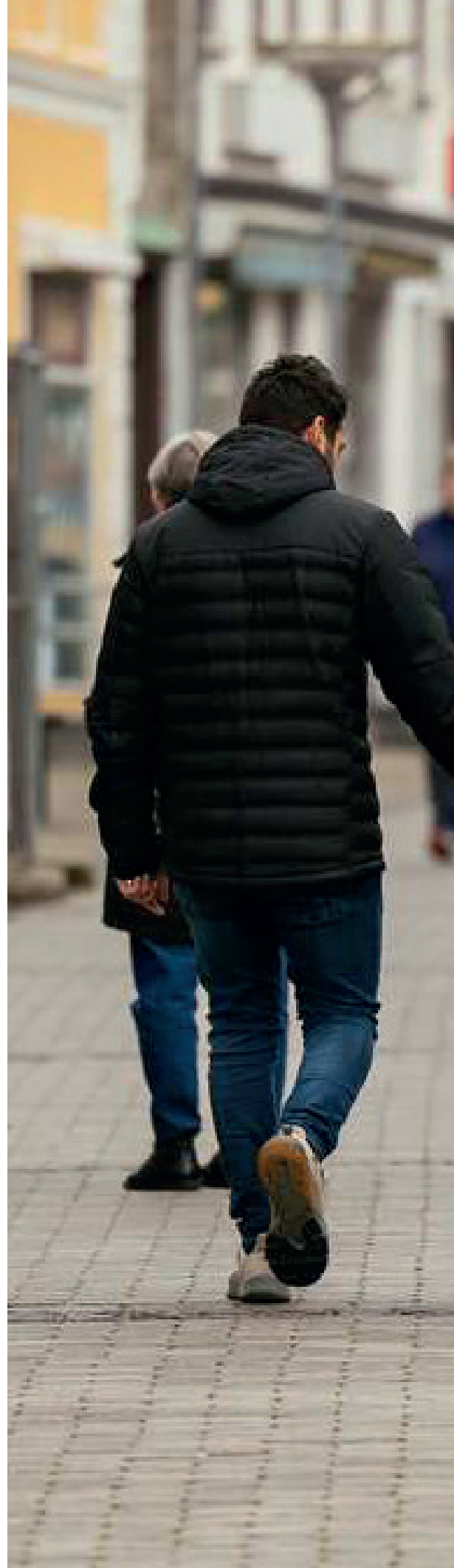
REGION SJÆLLAND – FOR BORGERNE

STRATEGI 2022-2025



**REGION SJÆLLAND
– FOR BORGERNE**

Udgiver Region Sjælland
Alléen 15
4180 Sorø
Telefon 70 15 50 00
www.regionsjaelland.dk





Forord

Region Sjælland er til for borgerne. Vores mål er at skabe de mest optimale rammer, som gør vores region sundere, grønnere og mere lige for alle. Uligheden og ressource manglen er udtalt i vores region. Om det gælder uddannelsesniveau, levevilkår og manglen på specialiseret personale. Det vil vi finde de bedste løsninger på.

Helt grundlæggende skal vores fundament være på plads. Det betyder, at vi skal kunne overholde patientrettighederne, herunder udrednings- og behandlingsretten og kræftpakker, før vi sætter nye skibe i søen. Det betyder også, at vi skal være tættere på borgerne, hvor det er muligt, mens vi skal forebygge mere, og sikre mere sammenhæng, samspil og inddragelse. Det samme gælder den grønne omstilling, som er en vigtig mærkesag for Region Sjælland.

Med udgangspunkt i en række borgerindsigter har vi på tværs af Regionsrådet, vores politiske udvalg og ansatte formuleret en række ambitioner, der skal flytte vores region i den retning. Samtidig vil vi forpligte os på nogle forandringer, som vi vil skabe for regionens borgere de kommende år.

Strategien vil ikke rumme beskrivelser af alle de indsatser, som vi i Region Sjælland i det daglige arbejder med. Strategien er et led i vores samlede virke og vil blive realiseret gennem handlingsplaner, politiske beslutninger og konkrete indsatser. Vi vil følge op på strategien og måle på effekten for borgerne.

Afgørende for vores arbejde er, at vi ikke kan eller skal gøre dette alene. Det vil vi sammen med dig. Om du er patient, pårørende eller medarbejder. Om du kommer fra en offentlig myndighed, en privat virksomhed eller civilsamfundet.

Samtidig vil vi som region tage et større ansvar, stille krav og forfølge muligheder, hvor vi kan og med dem, som vil. Vi vil bruge teknologi og digitalisering som løftestang. Vi vil satse på forskning, faglighed og nytænkning. Vi vil udfordre vanetænkning, rammer og struktur til gavn for borgerne.

Det kræver prioritering og konkret handling. Vi er klar.

Heino Knudsen
Regionsrådsformand

Region Sjælland – for borgerne

I Region Sjælland har vi rammen for det gode liv og et sundhedsvæsen, der er tæt på og til for dig.

I Region Sjælland har vi fagligheden, ambitioner og modet til at gå forrest. Vi vil tage ansvar for fremtiden til gavn for din fysiske og mentale sundhed, for stærke velfærdstilbud og for bæredygtige alternativer. Derfor afsøger vi nye muligheder og udvikler innovative og digitale løsninger til gavn for dig som borger.

Vi arbejder for, at vores sundhedsvæsen er **tæt på dig** og nemt tilgængeligt – ligegyldigt hvor i regionen, du bor. Vi vil bekæmpe ulighed i sundhed ved også at tilbyde hjælp og behandling tæt på dig i alle de situationer, hvor det er muligt. En fuld lægeuddannelse og uddannelsesmuligheder tæt på skal være med til at sikre fremtidens arbejdskraft i regionen.

Vi vil være specialister i de mest almindelige sygdomme og sætte ind med indsatser, som **forebygger** og styrker din fysiske og mentale sundhed. Nærvær skal altid være afsat for mødet med dig som borger. I Region Sjælland bruger vi vores høje faglighed, og vi møder dine behov, så alle får den rette behandling af høj kvalitet til rette tid og rette sted.

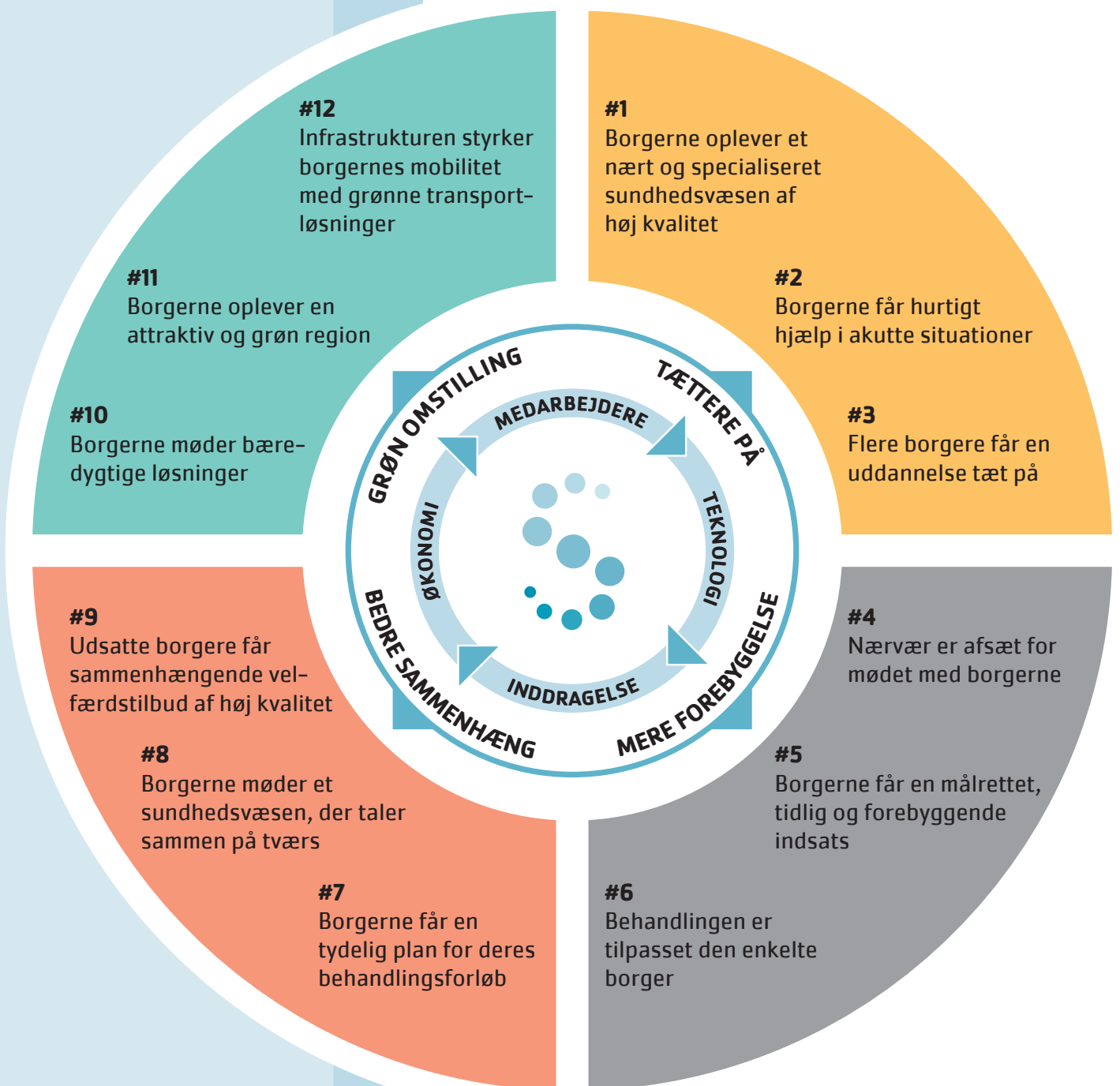
Vi sikrer **sammenhæng** på tværs og skaber løsninger, som giver dig et fleksibelt og velkoordineret sundhedsvæsen.

Region Sjælland vægter de stærke lokale fællesskaber og værner om naturen med konkrete tiltag, der giver værdi for dig og dit nærmiljø. Vi sætter fart på **den grønne omstilling** og arbejder for, at du som borger møder bæredygtige løsninger. Infrastrukturen med grønne transportløsninger binder os sammen som region, og den kommende Femern-forbindelse giver nye internationale muligheder for den regionale og lokale udvikling, der gavner dig.

Vi er en region tæt på dig. Vi er til for dig.

Regionsrådet vil love at arbejde for 12 forandringer, vi vil skabe for borgerne i Region Sjælland. Borgerløfterne er relateret til Regionsrådets fire overordnede ambitioner om at komme tættere på borgerne, arbejde for mere forebyggelse, bedre sammenhæng og grøn omstilling.

Vi skal skabe det bedst mulige grundlag for, at vi kan lykkes med de politiske ambitioner og de forandringer, vi gerne vil skabe for borgerne. Vores grundlag bygger på vores dygtige medarbejdere, anvendelse af teknologi, bred inddragelse og økonomiske ressourcer.



Tættere på

Region Sjælland er geografisk stor og varieret med både mange bycentre og mindre bysamfund. Det stiller krav om en særlig opmærksomhed på at sikre nærhed og tilgængelig for alle vores borgere. Region Sjællands sundhedsvæsen, uddannelsesstilbud og kollektive trafik skal være tæt på og nemt tilgængeligt – ligegyldigt hvor i regionen du bor. Behandling i og uden for sygehuset skal være af høj kvalitet. Vi fokuserer særligt på de mest almindelige sygdomme, så vi kan gøre en forskel, for så mange borgere i regionen som muligt.

Vi lover borgerne at arbejde for, at:

#1: Borgerne oplever et nært og specialiseret sundhedsvæsen af høj kvalitet

Med indflytningen på Sjællands Universitetshospital i Køge i 2026 styrker vi regionens specialiserede behandling. Samtidig skal vi fortsat udvikle vores fire akutsygehuse, regionale psykiatri samt sociale institutioner. Vi ønsker at styrke fagligheden, og vi ønsker at styrke kvaliteten. Innovation og forskning skal gøre os til specialister i de mest almindelige sygdomme.

Vi sætter ind med styrket behandling i borgerens nærmiljø. Vi stiller sundhedsfaglige kompetencer til rådighed gennem e-hospitalet. Virtuel support bliver udbygget med udkørende funktioner, sådan at vi kan behandle endnu flere borgere i eget hjem. Samtidig skal en stærk primær sektor forebygge indlæggelser på sygehusene og livsstilsygdomme.

#2: Borgerne får hurtigt hjælp i akutte situationer

Vi sikrer, at borgerne hurtigt kan få hjælp i akutte situationer.

Fremtidens ambulancetjeneste med delvis egen drift vil sikre en større robusthed i beredskabet og være grundlag for udvikling af nye behandlingstilbud.

Derudover er det vigtigt, at borgerne kan komme til en læge tæt på hjemmet. Også når borgerens egen læge holder fri. Overtagelsen af ansvar og drift for lægevagten vil give nye muligheder for at flytte diagnostik og lette behandlinger tættere på borgeren.

#3: Flere borgere får en uddannelse tæt på

Vi vil bidrage til, at der er flere og bedre uddannelsesmuligheder i Region Sjælland, så flere borgere får mere uddannelse.

Flere skal kort sagt have nemmere adgang til en uddannelse.

Flere velfærdsuddannelser og en fuld lægeuddannelse i regionen skal medvirke til at sikre fremtidens medarbejdere til vores sygehuse.



Det gør vi ved:

Hurtigere udredning og behandling

De grundlæggende patientrettigheder er en hjørnesten i Region Sjællands sundhedsvæsen. Borgerne kan med rette forvente, at patientrettighederne overholdes. Derfor vil der være særligt fokus på at sikre, at borgerne bliver udredt og behandlet inden for 30 dage.

Vi er specialister i de mest almindelige sygdomme

Vi vil være specialister i de mest almindelige sygdomme, omsætte forskning til bedre behandling og give et bedre liv til flere borgere. I behandlingen vil borgeren opleve at blive guidet og få hjælp og vejledning til at mestre sin sygdom.

Robust og tilgængelig psykiatri af høj kvalitet

Vi vil skabe en psykiatri med let tilgængelighed og med behandling af høj kvalitet til alle. Borgerne skal opleve, at behandlingen er fleksibel, behovsrettet, og at den så vidt muligt kan foregå i deres nærmiljø med høj faglig kvalitet.

Kræftbehandling af høj kvalitet

Tegn på kræft skal opdages tidlige, og patienterne skal hurtigere i behandling, og hurtigere igennem kræftpakkeforløbene. Alle kræftpatienter skal have lige gode muligheder for at overleve deres sygdom. Behandlingen skal i højere grad passe præcist til den enkelte patient.

Behandling og diagnostik i eget hjem

Teknologiske løsninger skal give fleksibilitet, tilgængelighed og nærhed i sundhedstilbuddene for dem, som kan og vil. Borgerne skal være trygge ved behandling i eget hjem og have let adgang til support og rådgivning. Med omstilling til mere behandling og diagnostik i eget hjem skal vi tilpasse vores sygehusvæsen, så det også passer til borgernes fremtidige behov.

Sundhedscentre/ nærhospitaller

Vi arbejder for nære og tilgængelige sundhedstilbud, så borgerne kan få nogle af de behandlinger, de i dag modtager på sygehuset, tættere på. Specialiseret behandling stilles til rådighed ved at udnytte de teknologiske muligheder.

Én indgang til akut hjælp

Borgerne skal opleve en let og smidig adgang til akut hjælp med én indgang. I forbindelse med Region Sjællands hjemtag af lægevagten den 1. oktober 2022 etableres telefonnummeret 1818 som én indgang til akutområdet.

Fremtidens ambulancetjeneste

Fremtidens ambulancetjeneste sikrer et fortsat robust akutberedskab. En delvis egen drift giver en fleksibel mulighed for at implementere nye tiltag, herunder tilbud tættere på borgeren.

Lægedækning

For langt de fleste borgere er almen praksis den primære indgang til sundhedsvæsenet. En stærk praksissektor giver borgeren valgmuligheder og adgang til læge og speciallæger tæt på, hvor borgerne bor. For at sikre, at alle borgere har adgang til en læge, arbejder vi med nye løsningsmodeller, samarbejdsformer og opgavefordeling f.eks. at stille klinik til rådighed for nye læger.

Flere skal have mere uddannelse

Der skal være flere uddannelser tæt på, hvor borgerne bor. Det skal gøre, at flere unge gennemfører en ungdomsuddannelse og får en kompetencegivende uddannelse i Region Sjælland. Vi vil arbejde målrettet for etablering af nye velfærdsuddannelser og fuld lægeuddannelse i regionen, der skal være med til at sikre medarbejdere til fremtidens sygehuse.

Mere forebyggelse

Borgerne i Region Sjælland er mere syge end landsgennemsnittet. Vi har en stor og voksende ældrebefolkning samt mange multisyge patienter med to eller flere kroniske sygdomme. Vi har høj forekomst af patienter med diabetes, lungesygdommen KOL og hjerte-kar-sygdomme. Samtidig har vi en meget stor andel af patienter med psykiatriske lidelser, og halvdelen af vores unge mistrives og er ikke glade for deres liv.

Vores borgere skal have flere sunde og gode leveår. Det er et fælles samfundsansvar, hvor den enkelte borger, regionen, kommuner, uddannelsesinstitutioner og arbejdspladser alle har et ansvar og en rolle. Region Sjælland vil tage et øget medansvar for borgernes sundhed med mere forebyggelse som en integreret del af behandlingen og påvirke lovgivning og rammer.

Vi lover borgerne at arbejde for, at:

#4: Nærvær er afsæt for mødet med borgeren

Sundhedsvæsenet er gæst i borgerens liv, og dialog med borgeren skal være i øjenhøjde fra det øjeblik, borgeren og pårørende møder sundhedsvæsenet. Fra udredning, over behandling og tilbage til hverdagen igen. Derfor er det vigtigt, at borgeren mødes af et omsorgsfuldt og nærværende personale, som giver tryghed og god service.

#5: Borgerne får en målrettet, tidlig og forebyggende indsats

Social ulighed i sundhed er ikke nyt for os, men noget vi har haft fokus på og arbejdet på at komme til livs gennem flere år ikke mindst i vores samarbejde med regionens 17 kommuner. Den målrettede forebyggelse af livsstilssygdomme er et fælles anliggende mellem den enkelte borger, sundhedsvæsenets og velfærdssamfundets sektorer og aktører.

Vi ønsker som region at gå forrest i samarbejdet om forebyggelse og sundhedsfremme for at sikre, at vi sammen tager de nødvendige skridt, der kan vende den negative udvikling samt fortsætte og videreudvikle de positive tendenser, der ses i Sundhedsprofilen 2021.

#6: Behandlingen er tilpasset den enkelte borger

Vi vil tilpasse behandlingen til den enkelte borger og arbejde med skræddersyede sundhedstilbud, så den mærkbare sociale ulighed i sundhed bliver mindre. I indsatsen vil der være særligt fokus på udsatte grupper, som har behov for en specialiseret, vejledende og opøgende indsats for, at de kan gøre brug af de offentlige sundhedstilbud.





Det gør vi ved:

Et sundhedsvæsen, der er til for borgerne

Vi vil øge opmærksomhed på service i form af hjælp, rådgivning og vejledning til borgerne, og særligt de mest sårbare grupper. Det skal give bedre oplevelser af kontakten til vores regionale tilbud og borgeroplevet kvalitet.

Omsorg og nærvær

Vi vil styrke oplevelsen af omsorg og nærvær som et omdrejningspunkt i mødet mellem borgere og personale. Vi skal sikre rammerne for, at borgerne bliver mødt af et lyttende og omsorgsfuldt personale og set som et helt menneske.

Mere lighed i sundhed

Den sociale ulighed skal mindskes gennem fri og lige adgang til sundhedstilbud uanset geografi, økonomi og individuelle ressourcer. Indsatsen skal understøtte, at borgerne i Region Sjælland har de bedste forudsætninger for at have et godt liv.

Styrket folkesundhed

Vi vil arbejde med indsats rettet mod levevilkårssygdomme og have særligt fokus på udsatte grupper, som har behov for en specialiseret og opbyggende indsats. Vi vil tage mere ansvar sammen med kommuner og almen praksis for at styrke og fremme forebyggelsesindsatser baseret på data, forskning og sundhedsfaglig rådgivning.

Forebyggelse som en del af behandlingen

Når borgerne skal i behandling på vores sygehuse, skal forebyggelse indgå som en aktiv del af alle behandlinger. Forebyggelse er nøglen til at nedbringe omfanget af den indgribende behandling og sikre et bedre behandlingsresultat til gavn for borgeren. Omstillingen til mere forebyggelse skal underbygges af øget regional forskning og høj faglighed på området.

Kunstig intelligens som redskab til bedre behandling

Kunstig intelligens hjælper sundhedspersonale på tværs af sektorer med at sætte tidligere ind med forebyggende indsatser og bedre behandling ved at anvende sundhedsdata på en ny og proaktiv måde. Kunstig intelligens skal anvendes som beslutningsstøtte for sundhedspersonalet og bidrage til hurtig, kvalificeret og mere præcis behandling af patienterne og bedre anvendelse af medarbejderressourcer.

Personlig tilpasset behandling

Personlig medicin skal være med til at sikre bedre behandlingsresultater, hvor behandlingen ved hjælp af fx genetisk information er tilpasset den enkelte patient. Personlig medicin betyder mindre unødige og virkningsløse behandlinger og færre bivirkninger for patienten.

Styrket tidlig indsats for børn og unge

Styrket tidlig indsats skal være med til at vende udviklingen med stigende mistrivsel blandt børn og unge. Vi vil udbygge tidlig opsporing af psykisk sygdom blandt børn og unge og styrke helhedsorienteret tværsektorielt samarbejde samt opmærksomhed omkring overgangen fra ung til voksen i Psykiatrien.

Afstigmatisering af psykisk sygdom

Vi vil udbrede viden om psykisk sygdom, så borgere med psykiske lidelser i højere grad bliver inkluderet og accepteret i samfundet.

Bedre sammenhæng

Borgeren skal tages i hånden, og overgange mellem sygehuse og sektorer skal være velkoordinerede, så borgeren føler sig veloplyst, tryk og ikke oplever at falde mellem stole. Borgerne i Region Sjælland skal møde et sundhedsvæsen, der med udgangspunkt i borgers behov og forløb, skaber sammenhæng i behandlingstilbuddene på tværs af sygehuse, almen praksis, kommuner og inden for regionens eget sundhedsvæsen. Region Sjællands sundhedsvæsen skal arbejde sammen som en stærk enhed på tværs af regionens sygehuse, så forløbene bliver smidige og patientvenlige, og så ressourcerne og fagligheden bruges bedst muligt.

Vi lover borgerne at arbejde for, at:

#7: Borgerne får en tydelig plan for deres behandlingsforløb

Region Sjælland vil sikre koordination og sammenhæng, så borgeren får en tydelig plan for sit behandlingsforløb, der kan skabe overblik og tryk.

#8: Borgerne møder et sundhedsvæsen, der taler sammen på tværs

Med etableringen af sundhedsklynger om vores fire akutsygehuse og den regionale psykiatri vil Region Sjælland tage ansvar for et forpligtende og formaliseret samarbejde internt og med de 17 kommuner og almen praksis.

Sundhedsaftalen er afsat for de konkrete aftaler og indsatser, der skal styrke sammenhæng og give bedre behandlings- og rehabiliteringsforløb for de borgere, der har forløb på tværs af regionen, kommuner og almen praksis.

#9: Udsatte borgere får sammenhængende velfærdstilbud af høj kvalitet

Region Sjælland vil tage et øget ansvar for, at udsatte borgere får velfærdstilbud, der er specialiserede og sammenhængende. Gennem fortsat udvikling af de regionale sociale tilbud vil Region Sjælland give borgere med behov for højt specialiseret indsats adgang til de tilbud, der hjælper dem bedst. Region Sjælland ønsker desuden at få ansvar for sammenhængende tilbud til borgere med psykisk sygdom og samtidigt misbrug.





Det gør vi ved:

Borgeren tages i hånden

Borgeren skal med udgangspunkt i en samlet plan for deres forløb opleve et velkoordineret tilbud fra start til slut. Både internt mellem sygehusene i Region Sjælland og øvrige sundhedstilbud samt andre regioner, kommuner og almen praksis.

Vi vil styrke den interne sammenhæng

Region Sjællands sundhedsvæsen skal arbejde sammen som en stærk enhed på tværs af regionens sygehuse, så forløbene bliver smidige og patientvenlige, og så ressourcerne bruges bedst muligt.

Samspil med de øvrige regioner og privathospitaler

Vi skal styrke samarbejdet med de øvrige regioner i forhold til de specialiserede funktioner og samarbejdet med privathospitalerne, så borgerne oplever velkoordinerede patientforløb.

Sundhedsklynger skal sikre sammenhæng

Vi vil tage ansvar for, at klyngerne øger sammenhængen i vores sundhedsvæsen. Vi ønsker at bruge klyngerne til at arbejde med fælles kvalitetsstandarder, viden- deling, datadeling og delestillinger på tværs af sektorer. Sygehusenes udadvendte rolle styrkes fx med øget specialistrådgivning til almen praksis, subakutte tider og fælles visitation i samarbejde med kommunerne.

72 timers behandlingsansvar

Vi vil tage et større ansvar for at forbedre overgangene for de mest sårbare patienter. Vi opretholder ansvaret for borgeren 72 timer efter udskrivelse for at kunne skabe en mere tryk og sikker overgang for borgeren mellem sygehus og hjem og forebygge u hensigts- mæssige genindlæggelser.

Øget regionalt ansvar for velfærdstilbud

For at sikre sammenhængende velfærdstilbud af høj kvalitet arbejder vi for et øget regionalt ansvar for det specialiserede socialområde og et integreret behandlingstilbud til borgere med psykisk sygdom og misbrug.

Friregionsforsøg

Region Sjælland ønsker at blive friregion og afprøve nye løsninger i styringen af sundhedsvæsenet og skabe mere tid til kerneop- gaven. Eksempelvis løsninger i forhold til datadeling på tværs af sektorer og afbureaukratisering.

Grøn omstilling

Den grønne omstilling er en mærkesag for Region Sjælland. Den globale krise kræver global, national, regional og lokal indsats. For ændringerne i vores klima medfører stigende vandstand og øget nedbør. Vi oplever mangel på råstoffer i undergrunden, samtidig er pesticider og jordforurening en trussel for vores drikkevand. Derfor tager vi ansvar for en regionalt forankret klimaindsats og øget grøn omstilling.

Vi lover borgerne at arbejde for, at:

#10: Borgerne møder bæredygtige løsninger

Vi satser stort på den grønne omstilling med bæredygtige, regionale løsninger, som kan værne om vores region, ressourcer og et rent miljø for vores borgere. Vi går forrest med de grønne løsninger i sundhedsvæsenet. Vi deltager aktivt i strategiske partnerskaber med fokus på klimaforbedringer og grøn omstilling med effekt. Samtidig skal vores sundhedsvæsen være mere klimavenligt og leve op til de fastlagte mål på området. Vi vil arbejde for at genanvende råstoffer, reducere plastikforbruget, begrænse unødigt transport og tilbyde grønne løsninger.

#11: Borgerne oplever en attraktiv og grøn region

Region Sjælland består af en myriade af lokale naturperler, unikke kulturmiljøer og driftige borgere, som understøtter vores attraktivitet – både lokalt og regionalt. Region Sjælland værner om disse styrker og understøtter der, hvor der lokalt er spirende initiativer og rum for innovative partnerskaber.

#12: Infrastrukturen styrker borgernes mobilitet med grønne transportløsninger

Regionen har vokseværk og med Femern-forbindelsen styrker vi potentialet for udvikling. Infrastrukturen skal styrke bedre sammenhæng i regionen, og der skal skabes varig udvikling omkring Femern-forbindelsen. Vi vil gøre det let for borgerne at komme rundt og vælge grønne transportløsninger, herunder kollektiv trafik.





Det gør vi ved:

Reduceret CO₂-udledning

Udledningen af CO₂ i Region Sjælland skal reduceres med 70% i 2030. Vores sygehuse skal være grønne fyrtårne, og deres CO₂-udledning skal reduceres med 75%.

Bæredygtige løsninger

I Region Sjælland tager vi ansvar for grøn omstilling i vores egen virksomhed. Vi arbejder med bæredygtige løsninger som intelligente indkøb, flere el-ladestander og el-biler i vores vognpark, øget genanvendelse og minimering af spild. Derudover sikrer vi bæredygtige og klimavenlige energiløsninger, der mindsker energiforbruget og brug af fossile brændstoffer.

Stærke lokalmiljøer

Stærke lokalmiljøer skal bidrage til en attraktiv region at bo, leve og arbejde i. Vi arbejder på at sikre nære tilbud og gode lokale muligheder. Det gælder både inden for sundhed, uddannelse, kollektiv trafik og klima.

Vild natur og biodiversitet

Region Sjælland vil udlægge arealer til vild natur og igangsætte handleplaner, der sikrer, at den vilde natur bruges som et aktiv og samtænkes med andre lokale forhold til gavn for patienter, pårørende og andre borgere.

Rent drikkevand

Borgerne skal sikres godt vand nu og i fremtiden. Fælles indsatser skal fremtidssikre en bæredygtig forsyning af godt drikkevand til borgerne i regionen.

En stærk regional udvikling

Region Sjælland tager ansvar for at drive den regionale udvikling fremad. Den regionale udviklingsstrategi er rammen for arbejdet.

Kollektiv trafik er grøn

Region Sjælland arbejder med mål om fossilfri busser i 2030. Nyindkøb af tog til lokalbanerne og bus er som udgangspunkt grønt.

Femern-forbindelsen som løftestang for vækst og udvikling

Region Sjælland arbejder som katalysator for, at potentialerne ved den faste forbindelse over Femern Bælt bliver en realitet. Vores arbejde fokuserer på at styrke samspillet over den dansk-tyske grænse, skabe højere beskæftigelse, øget bosætning og bæredygtig vækst i regionen.

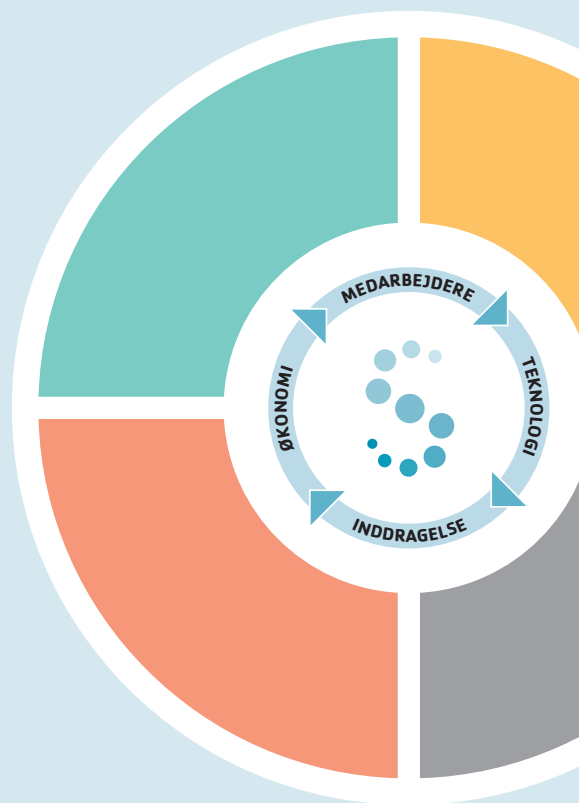
Grundlaget for den fortsatte udvikling af Region Sjælland

Vi skal skabe det bedst mulige grundlag for, at vi kan lykkes med de politiske ambitioner og de forandringer, vi gerne vil skabe for borgerne. Vores grundlag bygger på vores dygtige medarbejdere, anvendelse af teknologi, bred inddragelse og økonomiske ressourcer.

Medarbejderne er vores DNA

Region Sjællands medarbejdere møder vores borgere med høj faglighed, professionalisme og nærvær og er vores organisations DNA. I en tid med stigende antal opgaver og rekrutteringsudfordringer samtidig med stigende kompleksitet og specialisering er det helt afgørende, at vi evner at fastholde, rekruttere og motivere vores medarbejdere.

Med de grundvilkår, vi er givet i Region Sjælland, bliver vi nødt til at udfordre det gængse. Vi har modet til at afsøge nye muligheder og nytænke den måde, vi løser opgaverne på. Ved eksempelvis at bruge medarbejdernes kompetencer mere fleksibelt, brug af flere faggrupper og prioritere medarbejderressourcerne.



VI SKAL ARBEJDE FOR:

- At Region Sjælland er kendt som en attraktiv arbejdsplads, hvor værdier som tillid, lokal innovation, brug af flere faggrupper og høj faglighed skinner igennem.
- At udvikle og igangsætte initiativer både på den korte og lange bane for at styrke rekruttering, udvikling og fastholdelse af de rette kompetencer i Region Sjælland.
- At sikre bedre tid hos ledere til personaleledelse og faglig ledelse med større ledelsesrum og mulighed for at styre efter det, der giver mest værdi for borgerne.
- At sikre, at borgerne kan få speciallægehjælp på lige fod med borgerne i resten af landet.

Vi vil udnytte de teknologiske og digitale muligheder

Region Sjælland vil være førende i implementering af teknologiske og digitale løsninger med den rette sundhedsfaglige kvalitet. Vi vil fortsætte og prioritere den teknologiske omstilling, som grundlæggende forandrer måden, borgeren møder sundhedsvæsenet – og sundhedsvæsenet møder borgeren.

Teknologi er et afgørende redskab til at sikre et tilgængeligt, fleksibelt og borgernært sundhedsvæsen.

Vores teknologiske løsninger skal hjælpe den enkelte borger med hurtigere og præcis diagnostik og behandling samt understøtte den enkelte borger i at tage vare på egen sundhed. Eksempelvis kan bor-

geren være i virtuel dialog med en eller flere behandlere, og "Min SP" giver borgeren en nem digital adgang til sundhedsvæsenet.

Teknologi gør det også muligt at smidiggøre processer og sikre bedre udnyttelse af personaleressourcer ved at effektivisere arbejds- gange og understøtte afbureaukratisering.

Data sikrer bedre og mere effektive beslutninger i behandlingen af borgerne. Data, herunder borgerskabte data, kan anvendes til flere formål, herunder forskning, kvalitetsudvikling og styring.

VI SKAL ARBEJDE FOR:

- At give borgerne digitale rettigheder. Borgere, som kan og vil, har rettigheden til at vælge digital service.
- At sikre, at de borgere, som er digitalt udfordret, ikke mister rettigheder og service
- At prioritere og investere i ny teknologi som automatisering, robotteknologi og kunstig intelligens.
- At skabe en digital kultur i hele organisationen
- At sikre et datadrevet sundhedsvæsen og bryde systemmæssige og lovgivningsmæssige barrierer, så vi kan sikre datadeling på tværs af sektorer og regioner.

Inddragelse er en integreret del af vores arbejde

Region Sjælland kan og skal ikke udvikle regionen og sundhedsvæsenet alene. Vi skal i højere grad inddrage den viden og innovation, som borgere, medarbejdere, patienter og civilsamfund er i besiddelse af og bringe den i spil, når vi skaber fremtidens løsninger.

Inddragelse af borgere, patienter, pårørende, medarbejdere og civilsamfund bidrager til bedre patienttilfredshed, medarbejdertilfredshed og god service.

Det er samarbejdet og dialogen, som viser vejen for de fremtidssikrede løsninger. Stærke alliancer med de andre regioner, kommuner, almen praksis og private aktører skal bruges i endnu højere grad til at sikre løsninger til gavn for borgerne.

VI SKAL ARBEJDE FOR:

- Systematisk og ambitiøs inddragelse af borgere, medarbejdere og civilsamfund både i de politiske processer og i de tilrettelagte tilbud til borgerne.
- At inddrage forskning i fremtidens løsninger
- At udvikle stærke partnerskaber, der forpligter og skaber værdi for borgerne. Eksempelvis samarbejder på tværs af forskning, virksomheder og regionen, herunder udbygge eksisterende samarbejder og bruge resultaterne bredt i regionen, hvor det kan give værdi. Tilsvarende gælder innovative løsninger i samspil med private virksomheder.

Vi skal sikre økonomisk balance

Gennem tilvejebringelse af midler fra staten og prioritering af midler i forbindelse med vedtagelse af en økonomisk udviklingsplan sikrer vi de nødvendige økonomiske rammer for den fortsatte udvikling af regionen.



REGION SJÆLLAND – FOR BORGERNE

STRATEGI 2022-2025